



Rapporto congiunturale sul lavoro dipendente

Provincia di Reggio Emilia IV trimestre 2018

**Attivazioni e cessazioni dei rapporti di lavoro
e variazioni delle posizioni lavorative**





Direzione:

Paola Cicognani – Direttrice Agenzia Regionale Lavoro, Regione Emilia-Romagna

Coordinamento:

Patrizia Gigante – Osservatorio del mercato del lavoro, Agenzia Regionale Lavoro, Regione Emilia-Romagna

Roberto Righetti – Direttore operativo, ERVET Spa

Analisi dati e redazione testi:

Marco Ferrari, Agenzia Regionale Lavoro, Regione Emilia-Romagna

Estrazione dei dati e produzione delle serie storiche grezze trimestrali dei dati SILER:

Giuseppe Abella, Agenzia Regionale Lavoro, Regione Emilia-Romagna

Ideazione dello schema di analisi congiunturale e di destagionalizzazione e produzione delle serie storiche destagionalizzate trimestrali dei dati SILER:

Pier Giacomo Ghirardini e *Monica Pellinghelli*, Agenzia Regionale Lavoro, Regione Emilia-Romagna

L’Agenzia regionale per il lavoro dell’Emilia-Romagna ha sviluppato un modello di osservazione dei mercati del lavoro regionale e provinciali fondato su una base informativa comune e condivisa, in grado di restituire per ogni territorio un insieme omogeneo di dati e di indicatori statistici, elaborati secondo definizioni, classificazioni e criteri metodologici scientifici. Il presente modello di osservazione congiunturale si fonda, come risorsa statistica distintiva, sui flussi di lavoro dipendente (attivazioni, trasformazioni e cessazioni dei rapporti di lavoro e conseguenti variazioni delle posizioni lavorative) registrati negli archivi SILER (Sistema Informativo Lavoro Emilia-Romagna) delle Comunicazioni obbligatorie (CO) dei Centri per l’impiego.

Per maggiori dettagli si rimanda alla nota metodologica

La redazione del report è stata ultimata il 12 aprile 2019.

Si autorizza la riproduzione con citazione della fonte.

Indice generale

| | |
|---|----|
| Premessa | 4 |
| Il quadro dei flussi di lavoro dipendente | 4 |
| Tavole e figure | 7 |
| Nota metodologica | 15 |
| Glossario | 16 |

Premessa

L'agenzia Regionale per il Lavoro dell'Emilia-Romagna, al fine di arricchire e rendere più coerente il quadro delle principali dinamiche del mercato del lavoro, ha sviluppato un modello di osservazione congiunturale fondato, come risorsa statistica distintiva, sui flussi di lavoro dipendente (attivazioni, trasformazioni e cessazioni dei rapporti di lavoro e conseguenti variazioni delle posizioni lavorative) registrati negli archivi SILER (Sistema Informativo Lavoro Emilia-Romagna) delle Comunicazioni obbligatorie (CO) dei Centri per l'Impiego. Il modello di analisi congiunturale e di destagionalizzazione delle serie storiche qui adottato, ha voluto prendere come paradigma di riferimento il modello di osservazione congiunturale dei flussi di lavoro dipendente desunti dalle CO, recentemente adottato nelle note trimestrali sulle tendenze dell'occupazione, realizzate congiuntamente da ISTAT, Ministero del Lavoro e delle Politiche Sociali, INPS, INAIL e ANPAL.¹

L'osservazione congiunturale dei flussi di lavoro dipendente in un mercato del lavoro è volta a determinare:

- quanto sono aumentate/diminuite, nel trimestre oggetto di indagine rispetto al trimestre precedente, al netto dei fenomeni di stagionalità, le attivazioni e le cessazioni dei rapporti di lavoro dipendente e quanto, di conseguenza, sono aumentate/diminuite le posizioni lavorative dipendenti, la cui variazione è misurata dal saldo attivazioni-cessazioni;²
- quanto sono aumentate/diminuite le posizioni lavorative dipendenti nei settori di attività economica e secondo la tipologia contrattuale dei rapporti di lavoro.

È necessario sottolineare, in premessa, che nel corso del 2018 sono intervenute significative variazioni dei dati grezzi – e, di conseguenza, delle stime destagionalizzate – per effetto di ritardi di aggiornamento nei movimenti di lavoro a tempo determinato (in particolare per quanto riguarda il lavoro somministrato). Per ovviare a questo problema, a partire dalla presente edizione, si sono stabiliti nuovi criteri di estrazione dei dati ed uno schema più dettagliato di destagionalizzazione e di analisi a livello di tipologia contrattuale.

Per approfondimenti si veda la *Nota metodologica* in appendice al presente rapporto.³

Il quadro dei flussi di lavoro dipendente

L'aggiornamento dei dati al 31 dicembre 2018, tanto in provincia di Reggio Emilia che nella regione presa nel suo insieme, ha evidenziato una significativa revisione nella quantificazione dei flussi dei trimestri precedenti nonché risultati decisamente positivi nel quarto trimestre 2018: nel territorio reggiano, il saldo destagionalizzato fra le attivazioni e le cessazioni dei rapporti di lavoro è positivo per 1.178 unità, mentre a livello annuo tendenziale il saldo ammonta a 4.577 unità. In altre parole, se nel terzo trimestre si era rilevato un netto rallentamento nella dinamica delle assunzioni, nell'ultimo trimestre dell'anno si è verificato uno scarto altrettanto netto, ma in positivo. Tuttavia, bisogna evidenziare che i risultati positivi derivano piuttosto dal calo delle cessazioni che dalla movimentazione complessiva del mercato del lavoro: a livello congiunturale, le attivazioni continuano a calare visibilmente (-3,1%), ma le cessazioni calano in misura più che doppia (-6,6%); a livello tendenziale, sommando i dati grezzi degli ultimi 4 trimestri, le cose

¹ Si veda: ISTAT, Ministero del Lavoro e delle Politiche Sociali, INPS, INAIL e ANPAL. *Nota trimestrale sulle tendenze dell'occupazione – IV trimestre 2018*. 19 marzo 2019.

² Si rammenta che per «variazione congiunturale» si intende la variazione (in valore assoluto o in percentuale) fra il trimestre corrente ed il trimestre precedente: essa può essere calcolata solo sui dati destagionalizzati. Per «variazione tendenziale» si intende la variazione (in valore assoluto o in percentuale) fra il trimestre corrente ed il trimestre corrispondente del precedente anno: nel presente contesto viene calcolata sui dati grezzi, ossia sui dati originali, non destagionalizzati.

³ Vale comunque l'avvertenza che sia i dati grezzi che i dati destagionalizzati, presentati nelle successive tavole e figure, sono da intendersi provvisori e suscettibili di revisioni, anche significative, per effetto degli aggiornamenti degli archivi SILER e della ristima/riparametrazione dei modelli di destagionalizzazione delle serie storiche.

vanno meglio (attivazioni +1,2%, cessazioni -0,7%), ma nell'insieme permangono quei segnali d'incertezza che erano emersi a partire dalla metà del 2018. Ciò nondimeno, mette conto di rilevare come i saldi congiunturali e tendenziali a fine 2018, anche in valore assoluto se confrontati coi dati della serie storica, siano decisamente positivi (Tavola 1, Figura 2 e Figura 3). Questa crescita del lavoro dipendente, a Reggio Emilia come in Emilia-Romagna, non dà solo continuità al positivo trend in atto dal 2015, ma si qualifica nell'ultimo scorcio del 2018 in virtù di un nuovo, cospicuo incremento della componente a carattere permanente dell'occupazione (Figura 5).

Un'analisi per tipologia contrattuale

Nel quarto trimestre 2018 la cospicua variazione congiunturale delle posizioni lavorative (1.178 unità in più) si presenta, infatti, come la sintesi di 1.594 posizioni a tempo indeterminato e 210 posizioni in apprendistato in più, a fronte di un calo dei contratti a tempo determinato di ben 640 unità e di una sostanziale invarianza del lavoro somministrato a +15 unità. Sommando i dati grezzi degli ultimi quattro trimestri, la riduzione del lavoro a termine risulta meno eclatante, con -44 unità per il tempo determinato e +698 unità per il lavoro somministrato, mentre l'ottima performance dei contratti stabili viene confermata: a livello tendenziale i contratti a tempo indeterminato guadagnano 2.851 unità, cui si aggiungono 1.072 posizioni in apprendistato (Figura 5 e Tavola 3).

Va rammentato che la crescita della componente occupazionale a carattere temporaneo aveva dominato, anche localmente, i movimenti di lavoro nel recente biennio 2016-2017, mentre nel 2015 si era assistito a una inedita discontinuità nella dinamica del lavoro a tempo indeterminato in corrispondenza dell'introduzione, con il *Jobs Act*, dei «contratti a tutele crescenti», favoriti in maniera determinante dalla decontribuzione inscritta nelle Leggi di stabilità 2015 e 2016. Il nuovo schema di destagionalizzazione delle serie storiche, introdotto a partire dalla presente edizione, consente di entrare nel dettaglio delle tipologie contrattuali distinguendo, più in particolare, gli andamenti dell'apprendistato e del lavoro somministrato: le posizioni lavorative in apprendistato si presenterebbero localmente in lenta ma regolare crescita a far data dall'introduzione del nuovo testo unico nel 2011 (Dlgs 167/2011), mentre le posizioni dipendenti interinali avrebbero conosciuto una certa crescita nel mercato del lavoro reggiano nel corso del 2017 fino alla prima metà del 2018 (Figura 5 e Tavola 3). Completa il quadro dell'informazione congiunturale relativo al quarto trimestre 2018 il dato di una trascurabile variazione delle posizioni di lavoro intermittente (46 unità, come saldo destagionalizzato) che però, su base annua, parrebbero aumentate di 501 unità (Figura 5 e Tavola 6).

Un'analisi per settore di attività economica

La crescita delle posizioni lavorative nel quarto trimestre 2018 al netto dei fenomeni di stagionalità (pari a 1.178 unità) risulta principalmente spiegata dalla buona performance della domanda di lavoro espressa dalle attività manifatturiere (487 unità in più nell'industria in senso stretto) e dai servizi alle imprese (587 unità in più nelle altre attività dei servizi), a fronte di una sostanziale invarianza del lavoro dipendente nel settore commercio, alberghi e ristoranti (10 unità in più) e in agricoltura (34 unità), mentre si confermano i segnali positivi, dopo le particolari criticità degli ultimi anni nel territorio reggiano, nel settore delle costruzioni, che guadagna sole 61 unità a livello congiunturale, ma ben 345 a livello tendenziale (Tavola 2 e Figura 4).

Tali recenti sviluppi congiunturali si inscrivono su un trend di ripresa del mercato del lavoro locale di cifra tuttora ben apprezzabile nei numeri indici a base fissa (31 dicembre 2007 = 0) delle posizioni lavorative dipendenti riferite ai macrosettori ATECO 2007 (Figura 4), e consentono di contabilizzare un positivo

risultato per l'anno 2018, in particolare per l'industria in senso stretto, nettamente al primo posto nella classifica dei comparti con 2.411 unità in più, nonché per il terziario commerciale, con 491 unità in più, e per le altre attività dei servizi, che crescono di 1.263 unità (Tavola 2).

Completa l'informazione congiunturale relativa al quarto trimestre 2018, ma in controtendenza rispetto ai dati complessivi, il dato relativo al turismo, che a livello congiunturale, sommando lavoro dipendente e lavoro intermittente, perde 60 unità lavorative, sebbene a livello annuo tendenziale cresca di 634 unità (Tavola 7).

Altre informazioni

A margine di queste considerazioni, analizzando i dati grezzi relativi agli ultimi quattro trimestri (Tavola 4 e Tavola 5), è possibile documentare l'andamento tendenziale dei flussi, per tipo di contratto e tipo di orario di lavoro, per sesso, età e cittadinanza: informiamo il lettore che tali dati riferiti all'anno 2018, considerato nel suo complesso, troveranno esauritiva trattazione in sede di rapporto annuale, attualmente in corso di elaborazione. Ciò che va invece sottolineato – per lo meno da un punto di vista più pertinente per un'analisi di taglio congiunturale – è che la dinamica delle posizioni lavorative dipendenti resta tuttora incardinata, in netta prevalenza, sul lavoro a tempo pieno, tanto in provincia di Reggio Emilia che nella regione Emilia-Romagna presa nel suo complesso: nel mercato del lavoro reggiano la crescita delle posizioni lavorative dipendenti nel 2018 va ascritta infatti, per ben 3.450 unità su 4.577, a posizioni lavorative a tempo pieno (Tavola 5).

**TAVOLA 1. ATTIVAZIONI, CESSAZIONI DEI RAPPORTI DI LAVORO DIPENDENTE E SALDO NEL TOTALE ECONOMIA (a)
PER TRIMESTRE IN PROVINCIA DI REGGIO EMILIA.**

I trim. 2015 – IV trim. 2018, valori assoluti e variazioni percentuali

| Periodo | | Attivazioni | Cessazioni | Saldo (b) | Attivazioni | Cessazioni | Saldo (b) |
|--|-----------|---------------|---------------|--|---------------|---------------|--------------|
| Dati grezzi (trimestrali) | | | | Dati destagionalizzati (trimestrali) | | | |
| 2015 | I trim. | 24.949 | 18.051 | 6.898 | 22.196 | 20.782 | 1.414 |
| | II trim. | 20.128 | 20.478 | -350 | 21.325 | 20.257 | 1.068 |
| | III trim. | 21.796 | 20.022 | 1.774 | 20.550 | 19.821 | 729 |
| | IV trim. | 19.669 | 22.616 | -2.947 | 22.471 | 20.306 | 2.165 |
| Totale 2015 | | 86.542 | 81.167 | 5.375 | 86.542 | 81.167 | 5.375 |
| 2016 | I trim. | 19.589 | 13.589 | 6.000 | 18.203 | 16.837 | 1.365 |
| | II trim. | 17.593 | 18.260 | -667 | 18.469 | 18.073 | 396 |
| | III trim. | 21.680 | 19.583 | 2.097 | 19.556 | 18.939 | 618 |
| | IV trim. | 19.298 | 22.714 | -3.416 | 21.932 | 20.297 | 1.635 |
| Totale 2016 | | 78.160 | 74.146 | 4.014 | 78.160 | 74.146 | 4.014 |
| 2017 | I trim. | 22.610 | 15.930 | 6.680 | 20.643 | 20.233 | 411 |
| | II trim. | 22.200 | 22.125 | 75 | 23.141 | 22.258 | 884 |
| | III trim. | 26.496 | 25.093 | 1.403 | 24.025 | 23.543 | 482 |
| | IV trim. | 20.393 | 25.727 | -5.334 | 23.889 | 22.842 | 1.048 |
| Totale 2017 | | 91.699 | 88.875 | 2.824 | 91.699 | 88.875 | 2.824 |
| 2018 | I trim. | 26.719 | 18.254 | 8.465 | 24.711 | 22.914 | 1.797 |
| | II trim. | 23.572 | 23.728 | -156 | 24.522 | 23.360 | 1.162 |
| | III trim. | 24.241 | 23.327 | 914 | 22.147 | 21.707 | 440 |
| | IV trim. | 18.310 | 22.956 | -4.646 | 21.462 | 20.283 | 1.178 |
| Totale 2018 | | 92.842 | 88.265 | 4.577 | 92.842 | 88.265 | 4.577 |
| Variazioni tendenziali percentuali (c) | | | | Variazioni congiunturali percentuali (d) | | | |
| 2015 | I trim. | 10,1 | 2,7 | | 12,5 | -2,4 | |
| | II trim. | 2,5 | -2,5 | | -3,9 | -2,5 | |
| | III trim. | 4,8 | -1,0 | | -3,6 | -2,2 | |
| | IV trim. | 13,2 | -7,0 | | 9,3 | 2,4 | |
| Totale 2015 | | 7,6 | -2,4 | | | | |
| 2016 | I trim. | -21,5 | -24,7 | | -19,0 | -17,1 | |
| | II trim. | -12,6 | -10,8 | | 1,5 | 7,3 | |
| | III trim. | -0,5 | -2,2 | | 5,9 | 4,8 | |
| | IV trim. | -1,9 | 0,4 | | 12,1 | 7,2 | |
| Totale 2016 | | -9,7 | -8,7 | | | | |
| 2017 | I trim. | 15,4 | 17,2 | | -5,9 | -0,3 | |
| | II trim. | 26,2 | 21,2 | | 12,1 | 10,0 | |
| | III trim. | 22,2 | 28,1 | | 3,8 | 5,8 | |
| | IV trim. | 5,7 | 13,3 | | -0,6 | -3,0 | |
| Totale 2017 | | 17,3 | 19,9 | | | | |
| 2018 | I trim. | 18,2 | 14,6 | | 3,4 | 0,3 | |
| | II trim. | 6,2 | 7,2 | | -0,8 | 1,9 | |
| | III trim. | -8,5 | -7,0 | | -9,7 | -7,1 | |
| | IV trim. | -10,2 | -10,8 | | -3,1 | -6,6 | |
| Totale 2018 | | 1,2 | -0,7 | | | | |

(a) escluse le attività svolte da famiglie e convivenze (lavoro domestico) ed escluso il lavoro intermittente

(b) il saldo attivazioni-cessazioni è significativo a livello trimestrale unicamente se calcolato su dati destagionalizzati, mentre il saldo calcolato su dati grezzi è significativo solo a livello annuale o di somme mobili di quattro trimestri

(c) variazione fra il trimestre corrente ed il trimestre corrispondente del precedente anno (calcolata su dati grezzi)

(d) variazione fra il trimestre corrente ed il trimestre precedente (calcolata su dati destagionalizzati)

Fonte: nostre elaborazioni su dati SILER (Sistema Informativo Lavoro Emilia-Romagna)

FIGURA 1. ATTIVAZIONI E CESSAZIONI DEI RAPPORTI DI LAVORO DIPENDENTE NEL TOTALE ECONOMIA IN PROVINCIA DI REGGIO EMILIA. IV trim. 2008 – IV trim. 2018, dati grezzi, somme mobili degli ultimi quattro trimestri

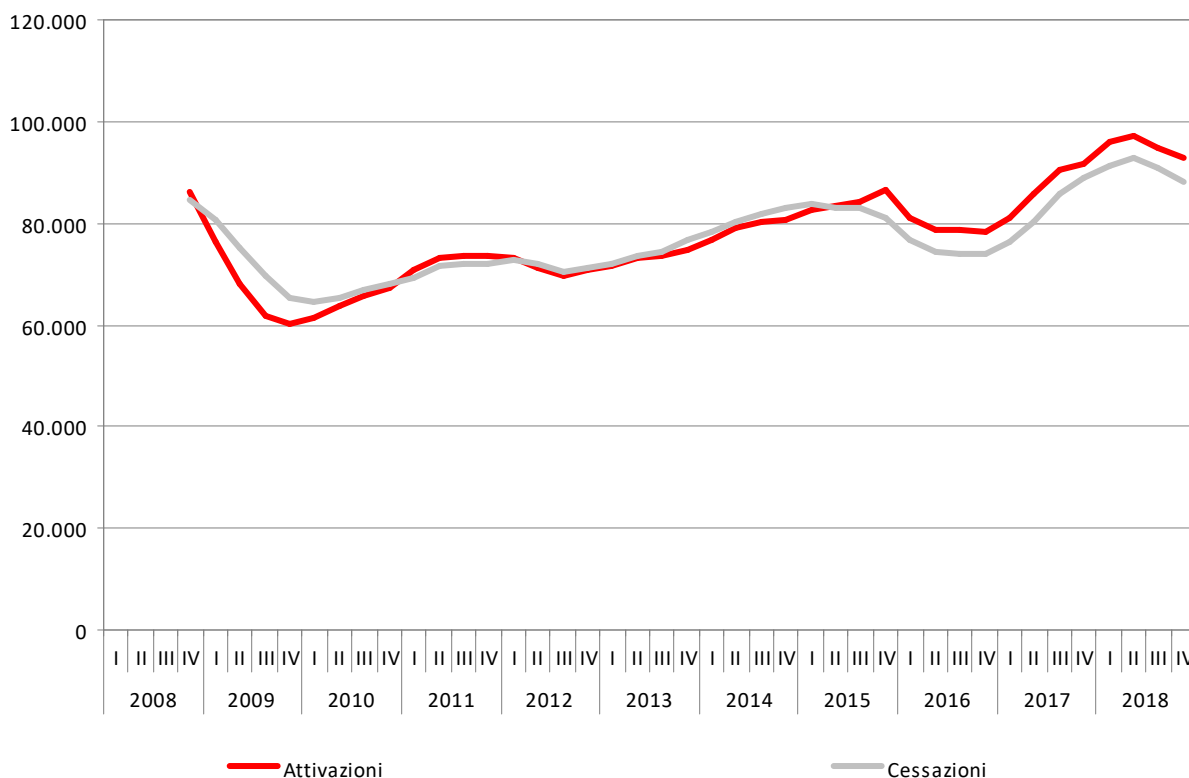


FIGURA 2. ATTIVAZIONI E CESSAZIONI DEI RAPPORTI DI LAVORO DIPENDENTE NEL TOTALE ECONOMIA IN PROVINCIA DI REGGIO EMILIA. I trim. 2008 – IV trim. 2018, dati destagionalizzati, trimestri correnti

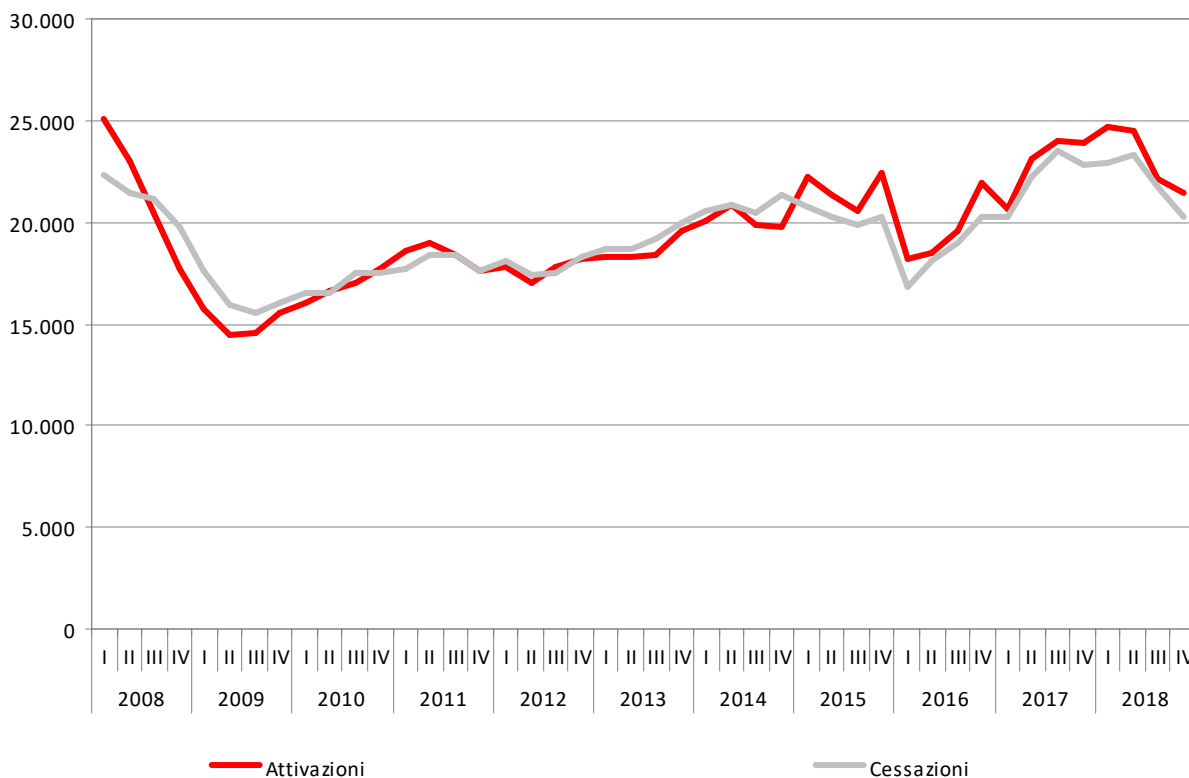
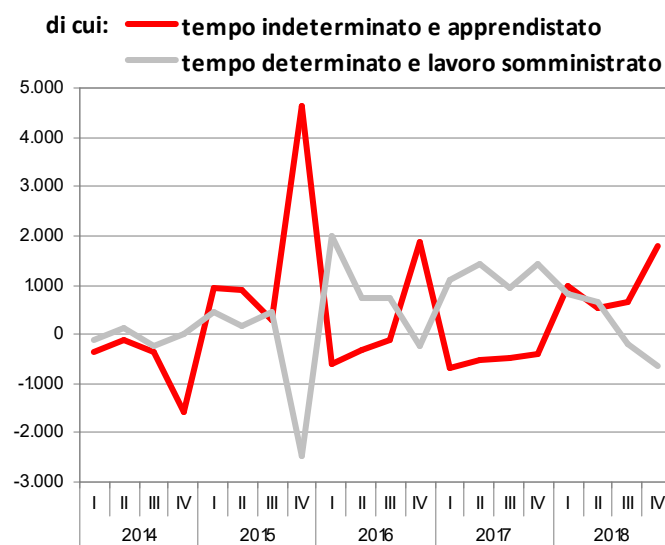
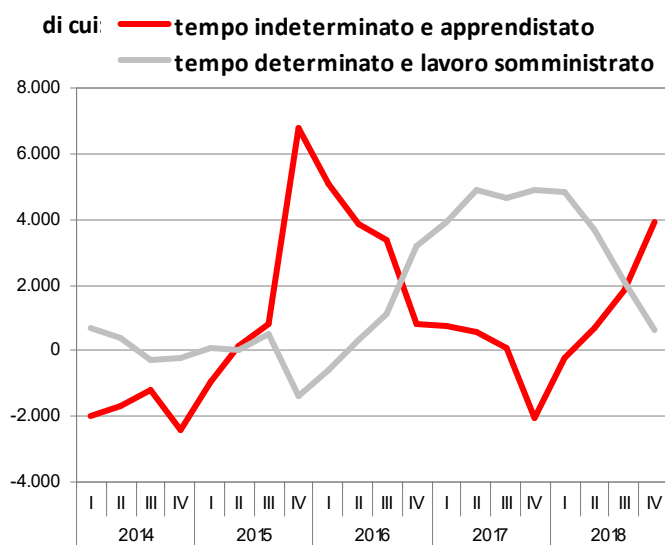
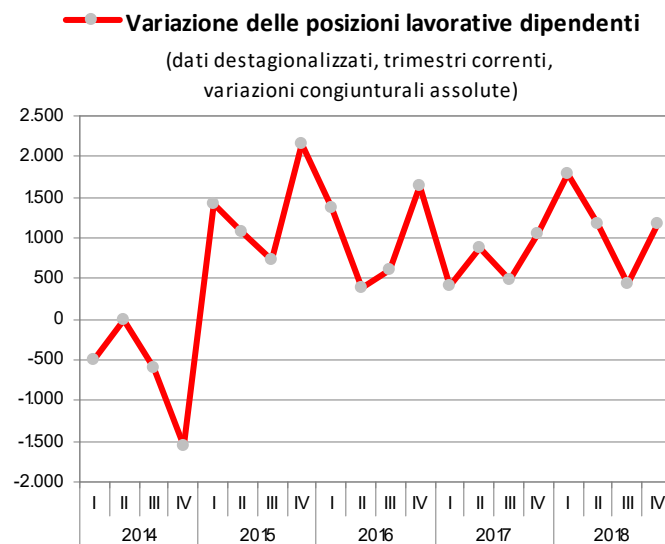
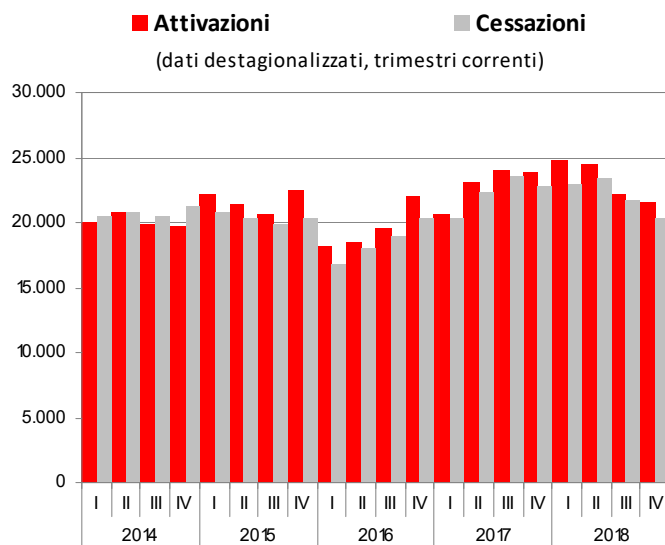
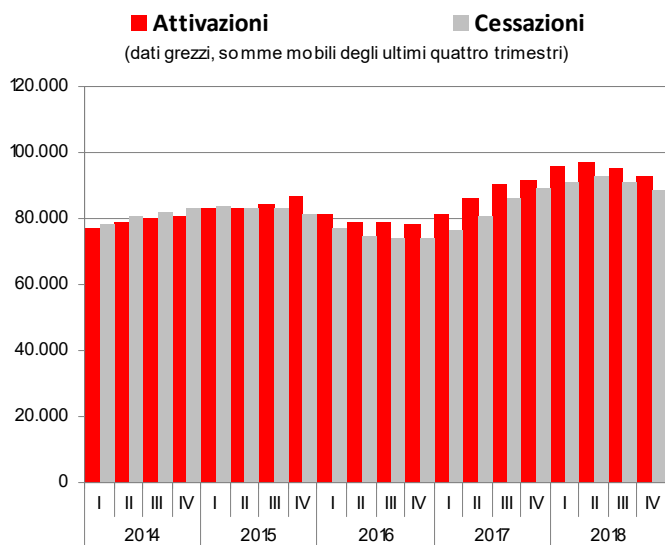


FIGURA 3. ATTIVAZIONI E CESSAZIONI DEI RAPPORTI DI LAVORO DIPENDENTE NEL TOTALE ECONOMIA E VARIAZIONE DELLE POSIZIONI LAVORATIVE DIPENDENTI PER TIPOLOGIA CONTRATTUALE IN PROVINCIA DI REGGIO EMILIA. I trim. 2014 – IV trim. 2018, valori assoluti e variazioni assolute



Fonte: nostre elaborazioni su dati SILER (Sistema Informativo Lavoro Emilia-Romagna)

TAVOLA 2. ATTIVAZIONI, CESSAZIONI DEI RAPPORTI DI LAVORO DIPENDENTE E SALDO PER ATTIVITÀ ECONOMICA (ATECO 2007) IN PROVINCIA DI REGGIO EMILIA.

IV trim. 2018, valori assoluti e variazioni assolute

| Indicatori di flusso | Agricoltura, silvicoltura e pesca | Industria in senso stretto | Costruzioni | Commercio, alberghi e ristoranti | Altre attività dei servizi | Totale economia (a) |
|---|-----------------------------------|----------------------------|-------------|----------------------------------|----------------------------|---------------------|
| Dati grezzi (somma degli ultimi quattro trimestri) | | | | | | |
| Attivazioni | 8.210 | 29.252 | 4.049 | 14.703 | 36.628 | 92.842 |
| Cessazioni | 8.143 | 26.841 | 3.704 | 14.212 | 35.365 | 88.265 |
| Saldo (b) | 67 | 2.411 | 345 | 491 | 1.263 | 4.577 |
| Dati destagionalizzati (trimestre corrente) | | | | | | |
| Attivazioni | 2.109 | 6.138 | 1.017 | 3.315 | 8.882 | 21.462 |
| Cessazioni | 2.075 | 5.651 | 957 | 3.305 | 8.295 | 20.283 |
| Saldo (c) | 34 | 487 | 61 | 10 | 587 | 1.178 |

(a) escluse le attività svolte da famiglie e convivenze (lavoro domestico) ed escluso il lavoro intermittente

(b) variazione tendenziale assoluta delle posizioni lavorative su base annua

(c) variazione congiunturale assoluta delle posizioni lavorative nel trimestre

Fonte: nostre elaborazioni su dati SILER (Sistema Informativo Lavoro Emilia-Romagna)

TAVOLA 3. ATTIVAZIONI, TRASFORMAZIONI, CESSAZIONI DEI RAPPORTI DI LAVORO DIPENDENTE E SALDO PER TIPOLOGIA CONTRATTUALE IN PROVINCIA DI REGGIO EMILIA.

IV trim. 2018, valori assoluti e variazioni assolute

| Indicatori di flusso | Tempo indeterminato | Apprendistato | Tempo determinato | Lavoro somministrato (a) | Totale economia (b) |
|---|---------------------|---------------|-------------------|--------------------------|---------------------|
| Dati grezzi (somma degli ultimi quattro trimestri) | | | | | |
| Attivazioni | 11.324 | 3.860 | 48.287 | 29.371 | 92.842 |
| Trasformazioni (c) | 6.693 | -782 | -5.649 | -262 | - |
| Cessazioni | 15.166 | 2.006 | 42.682 | 28.411 | 88.265 |
| Saldo (d) | 2.851 | 1.072 | -44 | 698 | 4.577 |
| Dati destagionalizzati (trimestre corrente) | | | | | |
| Attivazioni | 2.873 | 959 | 11.890 | 5.739 | 21.462 |
| Trasformazioni (c) | 2.194 | -231 | -1.809 | -154 | - |
| Cessazioni | 3.473 | 519 | 10.722 | 5.570 | 20.283 |
| Saldo (d) | 1.594 | 210 | -640 | 15 | 1.178 |

(a) il lavoro somministrato a tempo indeterminato è incluso nel tempo indeterminato

(b) escluse le attività svolte da famiglie e convivenze (lavoro domestico) ed escluso il lavoro intermittente

(c) da tempo determinato a tempo indeterminato

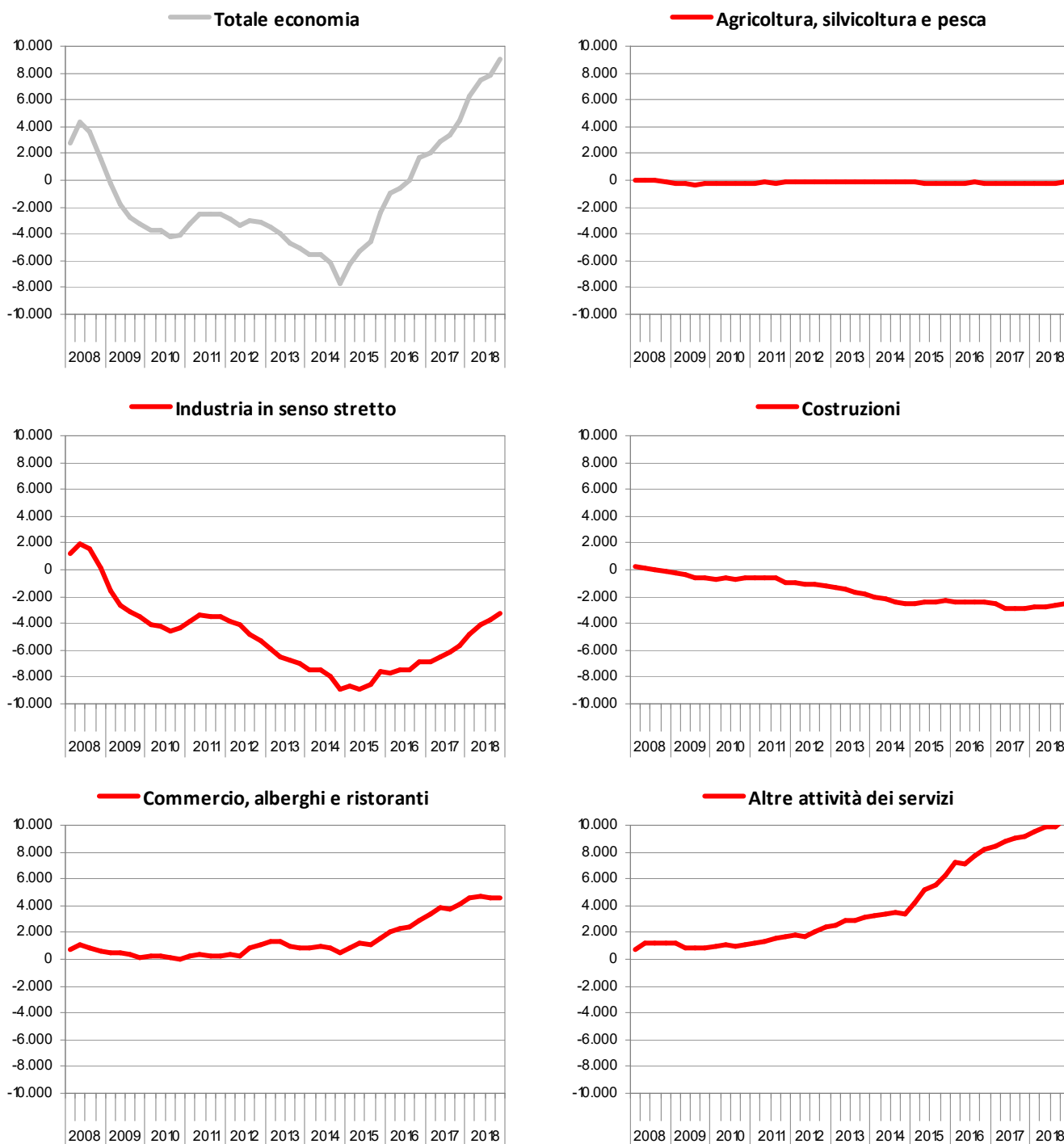
(d) variazione tendenziale assoluta delle posizioni lavorative su base annua

(e) variazione congiunturale assoluta delle posizioni lavorative nel trimestre

Fonte: nostre elaborazioni su dati SILER (Sistema Informativo Lavoro Emilia-Romagna)

FIGURA 4. POSIZIONI LAVORATIVE DIPENDENTI (a) PER ATTIVITÀ ECONOMICA IN PROVINCIA DI REGGIO EMILIA.

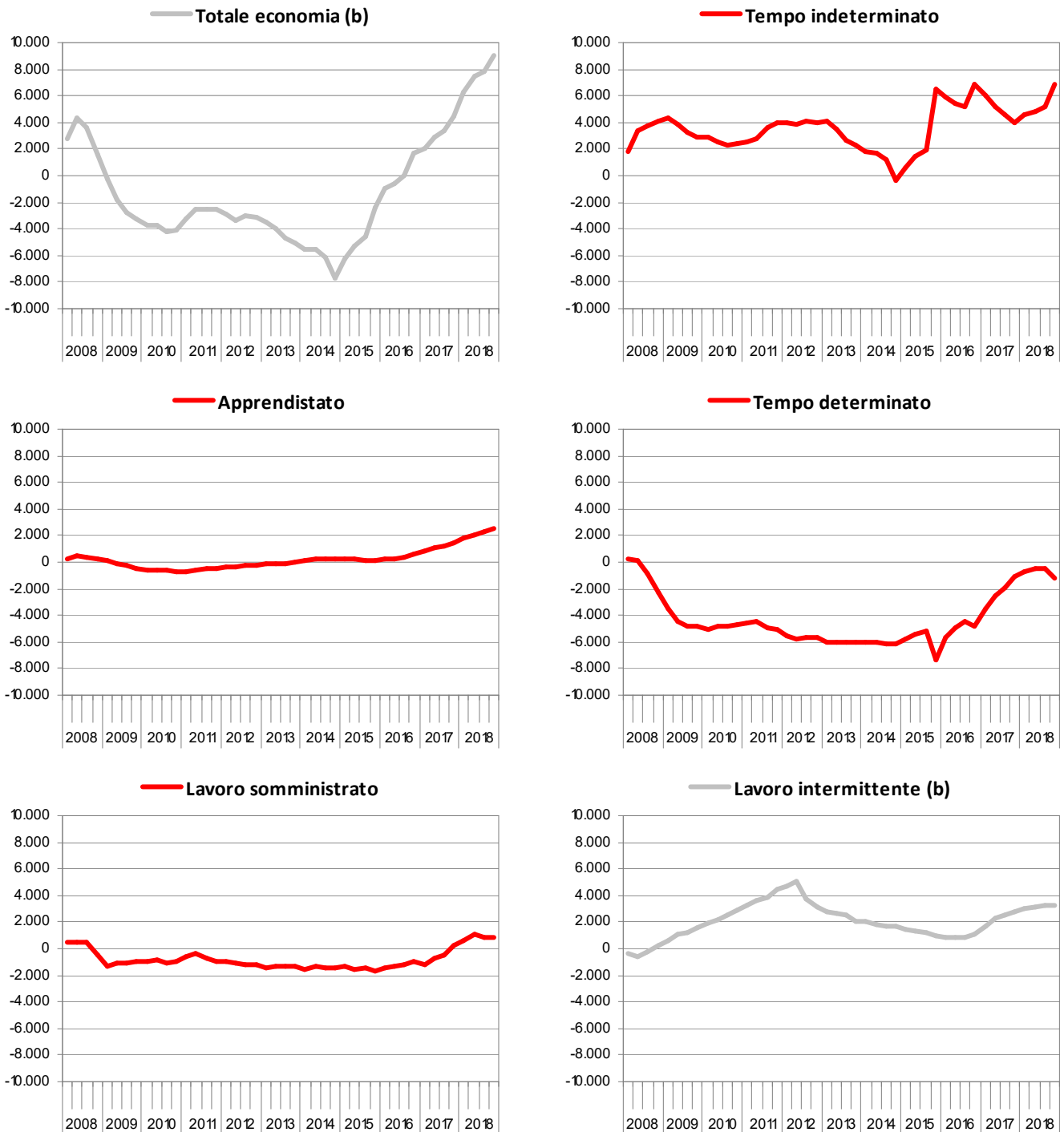
I trim. 2008 – IV trim. 2018, numeri indici (base 31 dicembre 2007 = 0), dati destagionalizzati a fine trimestre



(a) il sistema delle Comunicazioni obbligatorie (CO) produce dati sui flussi delle attivazioni, trasformazioni e cessazioni dei rapporti di lavoro dipendente ma non produce dati sui livelli delle posizioni lavorative, che sono dati di stock; dalla relazione tra stock e flussi è però possibile derivare indicazioni sulle variazioni (implicite) delle posizioni: per ogni serie storica, partendo da un numero iniziale di posizioni pari a 0, assunto come base di una serie di «numeri indici» riferita ad un determinato giorno (il 31 dicembre 2007, ossia la fine dell'anno immediatamente anteriore allo sviluppo delle attuali serie storiche), è possibile ricostruire, tramite i saldi attivazioni-cessazioni cumulati, l'andamento indicativo delle serie storiche delle posizioni lavorative dipendenti, come numeri indici a base fissa di «pseudo-stock»

Fonte: nostre elaborazioni su dati SILER (Sistema Informativo Lavoro Emilia-Romagna)

FIGURA 5. POSIZIONI LAVORATIVE DIPENDENTI (a) PER TIPOLOGIA CONTRATTUALE IN PROVINCIA DI REGGIO EMILIA.
I trim. 2008 – IV trim. 2018, numeri indici (base 31 dicembre 2007 = 0), dati destagionalizzati a fine trimestre



(a) il sistema delle Comunicazioni obbligatorie (CO) produce dati sui flussi delle attivazioni, trasformazioni e cessazioni dei rapporti di lavoro dipendente ma non produce dati sui livelli delle posizioni lavorative, che sono dati di stock; dalla relazione tra stock e flussi è però possibile derivare indicazioni sulle variazioni (implicite) delle posizioni: per ogni serie storica, partendo da un numero iniziale di posizioni pari a 0, assunto come base di una serie di «numeri indici» riferita ad un determinato giorno (il 31 dicembre 2007, ossia la fine dell'anno immediatamente anteriore allo sviluppo delle attuali serie storiche), è possibile ricostruire, tramite i saldi attivazioni-cessazioni cumulati, l'andamento indicativo delle serie storiche delle posizioni lavorative dipendenti, come numeri indici a base fissa di «pseudo-stock»

(b) dal totale economia qui definito resta escluso il lavoro intermittente che viene elaborato separatamente

Fonte: nostre elaborazioni su dati SILER (Sistema Informativo Lavoro Emilia-Romagna)

TAVOLA 4. ATTIVAZIONI, TRASFORMAZIONI, CESSAZIONI DEI RAPPORTI DI LAVORO DIPENDENTE E SALDO PER TIPO DI CONTRATTO, SESSO, ETÀ E CITTADINANZA IN PROVINCIA DI REGGIO EMILIA.

IV trim. 2018, valori assoluti e variazioni assolute

| Indicatori di flusso per criteri di classificazione | Attivazioni | Trasformazioni (a) | Cessazioni | Saldo (b) |
|---|---------------|--------------------|---------------|--------------|
| Dati grezzi (somma degli ultimi quattro trimestri) | | | | |
| Tipo di contratto | | | | |
| Tempo indeterminato | 11.324 | 6.693 | 15.166 | 2.851 |
| Apprendistato | 3.860 | -782 | 2.006 | 1.072 |
| Tempo determinato | 48.287 | -5.649 | 42.682 | -44 |
| Lavoro somministrato (c) | 29.371 | -262 | 28.411 | 698 |
| Totale economia (d) | 92.842 | - | 88.265 | 4.577 |
| Sesso | | | | |
| Maschi | 52.625 | - | 49.754 | 2.871 |
| Femmine | 40.217 | - | 38.511 | 1.706 |
| Totale economia (d) | 92.842 | - | 88.265 | 4.577 |
| Età | | | | |
| 15-24 anni | 19.741 | - | 19.201 | 540 |
| 25-29 anni | 15.317 | - | 14.367 | 950 |
| 30-49 anni | 44.036 | - | 41.578 | 2.458 |
| 50 anni e più | 13.742 | - | 12.740 | 1.002 |
| Non classificato | 6 | - | 379 | -373 |
| Totale economia (d) | 92.842 | - | 88.265 | 4.577 |
| Cittadinanza | | | | |
| Italiani | 68.607 | - | 65.193 | 3.414 |
| Stranieri | 24.235 | - | 23.070 | 1.165 |
| Non classificato | - | - | 2 | -2 |
| Totale economia (d) | 92.842 | - | 88.265 | 4.577 |

(a) trasformazioni da tempo determinato a tempo indeterminato e da apprendistato a tempo indeterminato

(b) variazione tendenziale assoluta delle posizioni lavorative su base annua

(c) il lavoro somministrato a tempo indeterminato è incluso nel tempo indeterminato

(d) escluse le attività svolte da famiglie e convivenze (lavoro domestico) ed escluso il lavoro intermittente

Fonte: nostre elaborazioni su dati SILER (Sistema Informativo Lavoro Emilia-Romagna)

TAVOLA 5. ATTIVAZIONI, TRASFORMAZIONI, CESSAZIONI DEI RAPPORTI DI LAVORO DIPENDENTE E SALDO PER TIPO DI ORARIO IN PROVINCIA DI REGGIO EMILIA.

IV trim. 2018, valori assoluti e variazioni assolute

| Indicatori di flusso | Tempo pieno | Tempo parziale | Non classificato | Totale economia (a) |
|---|--------------|----------------|------------------|---------------------|
| Dati grezzi (somma degli ultimi quattro trimestri) | | | | |
| Attivazioni | 61.947 | 30.894 | 1 | 92.842 |
| Trasformazioni da tempo parziale a tempo pieno | 2.269 | -2.269 | - | - |
| Trasformazioni da tempo pieno a tempo parziale | -2.197 | 2.197 | - | - |
| Cessazioni | 58.569 | 29.692 | 4 | 88.265 |
| Saldo (b) | 3.450 | 1.130 | -3 | 4.577 |

(a) escluse le attività svolte da famiglie e convivenze (lavoro domestico) ed escluso il lavoro intermittente

(b) variazione tendenziale assoluta delle posizioni lavorative su base annua

Fonte: nostre elaborazioni su dati SILER (Sistema Informativo Lavoro Emilia-Romagna)

**TAVOLA 6. ATTIVAZIONI, CESSAZIONI DEI RAPPORTI DI LAVORO INTERMITTENTE E SALDO
IN PROVINCIA DI REGGIO EMILIA.**

IV trim. 2018, valori assoluti, dati grezzi e dati destagionalizzati

| Indicatori di flusso | Lavoro intermittente | |
|----------------------|--|---|
| | Dati grezzi (somma degli ultimi quattro trimestri) | Dati destagionalizzati (trimestre corrente) |
| Attivazioni | 7.160 | 1.819 |
| Cessazioni | 6.659 | 1.773 |
| Saldo (a) | 501 | 46 |

(a) variazione tendenziale assoluta delle posizioni lavorative su base annua (calcolata sui dati grezzi) e variazione congiunturale assoluta delle posizioni lavorative nel trimestre (calcolata sui dati destagionalizzati)

Fonte: nostre elaborazioni su dati SILER (Sistema Informativo Lavoro Emilia-Romagna)

**TAVOLA 7. ATTIVAZIONI, CESSAZIONI DEI RAPPORTI DI LAVORO DIPENDENTE E SALDO
NEL SETTORE TURISTICO (a) IN PROVINCIA DI REGGIO EMILIA.**

IV trim. 2018, valori assoluti, dati grezzi e dati destagionalizzati

| Indicatori di flusso | Lavoro dipendente escluso lavoro intermittente | Lavoro intermittente | Totale lavoro dipendente compreso lavoro intermittente |
|---|--|----------------------|--|
| | Dati grezzi (somma degli ultimi quattro trimestri) | | |
| Attivazioni | 7.660 | 4.655 | 12.315 |
| Cessazioni | 7.388 | 4.293 | 11.681 |
| Saldo (b) | 272 | 362 | 634 |
| Dati destagionalizzati (trimestre corrente) | | | |
| Attivazioni | 1.664 | 1.170 | 2.834 |
| Cessazioni | 1.726 | 1.168 | 2.895 |
| Saldo (c) | -62 | 2 | -60 |

(a) nella presente definizione del settore turistico rientrano le seguenti divisioni e classi di attività economica (ATECO 2007): 55 – Alloggio, 56 – Servizi di ristorazione, 79 – Attività dei servizi delle agenzie di viaggio, dei tour operator e servizi di prenotazione e attività connesse, 82.30 – Organizzazione di convegni e fiere, 91.03 – Gestione di luoghi e monumenti storici e attrazioni simili, 91.04 – Attività degli orti botanici, dei giardini zoologici e delle riserve naturali, 93.21 – Parchi di divertimento e parchi tematici, 93.29 – Altre attività ricreative e di divertimento, 96.04 – Servizi dei centri per il benessere fisico

(b) variazione tendenziale assoluta delle posizioni lavorative su base annua

(c) variazione congiunturale assoluta delle posizioni lavorative nel trimestre

Fonte: nostre elaborazioni su dati SILER (Sistema Informativo Lavoro Emilia-Romagna)

Nota metodologica

Il modello di osservazione congiunturale è fondato, come risorsa statistica distintiva, sui flussi di lavoro dipendente, costituiti dalle attivazioni, trasformazioni e cessazioni dei rapporti di lavoro e dalle risultanti variazioni delle posizioni lavorative dipendenti. Le caratteristiche di tale fonte sono di seguito sintetizzate.

| | |
|--|--|
| Produttore dei dati statistici | Agenzia Regionale per il Lavoro Emilia-Romagna. |
| Tipologia della fonte | Fonte di tipo amministrativo (trattata statisticamente) basata sulla trasmissione telematica di comunicazioni relative ad eventi di attivazione, cessazione, proroga e trasformazione di rapporti di lavoro dipendente da parte dei datori di lavoro: nel presente caso tali Comunicazioni Obbligatorie (CO) sono registrate negli archivi del Sistema Informativo Lavoro Emilia-Romagna (SILER). |
| Unità di rilevazione | Datori di lavoro: unità locali di imprese e istituzioni pubbliche residenti in Emilia-Romagna, escluse le famiglie e le convivenze (lavoro domestico) e le forze armate. |
| Copertura (totale economia) | Occupazione dipendente regolare nelle sezioni di attività economica da A a U della codifica Ateco 2007, ad esclusione della sezione T riguardante le attività svolte da famiglie e convivenze (lavoro domestico). Dal totale economia così definito resta escluso il lavoro intermittente che viene elaborato separatamente. |
| Unità di analisi | Rapporti di lavoro dipendente che interessano cittadini italiani e stranieri. |
| Definizione di occupazione | Il rapporto di lavoro è definito dalla relazione tra il datore di lavoro (identificato dal codice fiscale/PIVA) ed il lavoratore (identificato dal codice fiscale). Il rapporto di lavoro è un concetto assimilabile a quello di posizione lavorativa. Le posizioni lavorative sono definite come il numero di posti di lavoro occupati da lavoratori dipendenti con un contratto di lavoro (a tempo pieno e a tempo parziale), indipendentemente dalle ore lavorate. Sono inclusi anche i lavoratori che, legati all'unità produttiva da regolare contratto di lavoro, sono temporaneamente assenti per cause varie quali: ferie, permessi, maternità, cassa integrazione guadagni, solidarietà, ecc. |
| Principali indicatori e loro misura | Indicatori: flussi trimestrali delle attivazioni, trasformazioni e cessazioni di rapporti di lavoro dipendente e le risultanti variazioni delle posizioni lavorative dipendenti, dati grezzi e destagionalizzati. Riferimento temporale: il conteggio dei flussi va dal primo all'ultimo giorno del trimestre considerato. |

Al fine di procedere all'analisi congiunturale, le serie storiche delle attivazioni, delle trasformazioni e delle cessazioni dei rapporti di lavoro dipendente devono essere sottoposte ad opportune tecniche statistiche volte a depurarle:

- dalle fluttuazioni stagionali, dovute a fattori meteorologici, consuetudinari, legislativi e simili;
- dagli effetti di calendario, qualora essi siano significativi, ossia dalle differenze nel numero dei giorni lavorativi fra mese e mese dovute al calendario, alle festività fisse e mobili (Pasqua) e all'anno bisestile.

La procedura di destagionalizzazione adottata è TRAMO-SEATS, basata su un approccio REGARIMA. Per la destagionalizzazione delle serie storiche si è fatto ricorso al software JDemetra+ (versione 2.2.2), sviluppato dalla Banque Nationale de Belgique in cooperazione con Deutsche Bundesbank ed Eurostat, in accordo con le linee guida del Sistema Statistico Europeo ed ufficialmente raccomandato (a partire dal 2 febbraio 2015) dalla Commissione Europea ai Paesi membri per la destagionalizzazione dei dati delle statistiche ufficiali.

Va poi rimarcato che le variabili vengono destagionalizzate e corrette per gli effetti di calendario utilizzando il metodo indiretto, ossia aggregando le sottostanti serie destagionalizzate delle attivazioni, trasformazioni e cessazioni dei rapporti di lavoro dipendente, declinate per settore di attività economica e per tipologia contrattuale, in modo da garantire la coerenza tra le serie aggregate (totali per unità territoriale, settore di attività e tipologia contrattuale) e dette serie componenti. La natura di queste serie storiche può implicare talvolta un margine di errore elevato nell'identificazione della componente stagionale: la revisione dei dati destagionalizzati, conseguente alla ristima del modello in occasione dell'aggiornamento trimestrale dei dati grezzi, potrebbe in questi casi risultare più ampia del normale. L'analisi congiunturale di tali serie storiche sconta comunque l'effetto prodotto dalle revisioni dei dati grezzi contenuti negli archivi SILER delle CO.

Glossario

Attivazione di rapporto di lavoro (CO): inizio di una nuova fattispecie contrattuale, a carattere permanente o temporaneo, sottoposta a comunicazione obbligatoria da parte del datore di lavoro. I termini «assunzione» o «avviamento al lavoro» vengono spesso utilizzati in alternativa, come sinonimi.

Cessazione di rapporto di lavoro (CO): conclusione di una fattispecie contrattuale, a carattere permanente o temporaneo. In particolare, si intende per «cessazione a termine» la conclusione di un rapporto di lavoro temporaneo alla fine prevista dal contratto (ossia la «data preventivata»), per la quale la comunicazione obbligatoria di avvenuta conclusione da parte del datore di lavoro non è dovuta.

Classificazione dell'attività economica (ATECO 2007): è la classificazione delle attività economiche. Essa costituisce la versione nazionale della nomenclatura europea NACE Rev. 2, pubblicata sull'Official Journal il 20 dicembre 2006 (Regolamento CE n. 1893/2006 del PE e del Consiglio del 20/12/2006) e adottata dall'ISTAT il 1° gennaio 2008. Nel presente contesto è stata adottata una classificazione dei macrosettori di attività economica ottenuta per aggregazione delle seguenti sezioni di attività economica (ATECO 2007).

| Settore di attività economica | Sezione di attività economica (ATECO 2007) |
|---|---|
| Agricoltura, silvicoltura e pesca | A – Agricoltura, silvicoltura e pesca |
| Industria in senso stretto | B – Estrazione di minerali da cave e miniere |
| | C – Attività manifatturiere |
| | D – Fornitura di energia elettrica, gas, vapore e aria condizionata |
| | E – Fornitura di acqua; reti fognarie, attività di gestione dei rifiuti e risanamento |
| Costruzioni | F – Costruzioni |
| Commercio, alberghi e ristoranti | G – Commercio all'ingrosso e al dettaglio; riparazione di autoveicoli e motocicli |
| | I – Attività dei servizi di alloggio e di ristorazione |
| Altre attività dei servizi (a) | H – Trasporto e magazzinaggio |
| | J – Servizi di informazione e comunicazione |
| | K – Attività finanziarie e assicurative |
| | L – Attività immobiliari |
| | M – Attività professionali, scientifiche e tecniche |
| | N – Noleggio, agenzie di viaggio, servizi di supporto alle imprese |
| | O – Amministrazione pubblica e difesa; assicurazione sociale obbligatoria |
| | P – Istruzione |
| | Q – Sanità e assistenza sociale |
| | R – Attività artistiche, sportive, di intrattenimento e divertimento |
| | S – Altre attività di servizi |
| U – Organizzazioni ed organismi extraterritoriali | |

(a) esclusa la sezione di attività economica T – Attività di famiglie e convivenze come datori di lavoro per personale domestico; produzione di beni e servizi indifferenziati per uso proprio da parte di famiglie e convivenze

Classificazione della tipologia contrattuale: nel presente contesto vengono distinte le seguenti tipologie.

| Tipologia contrattuale | Descrizione |
|------------------------|---|
| Tempo indeterminato | Contratti di lavoro a tempo indeterminato escluso l'apprendistato |
| Apprendistato | Contratti di apprendistato |
| Tempo determinato | Contratti di lavoro a tempo determinato escluso il lavoro somministrato |
| Lavoro somministrato | Contratti di lavoro somministrato a tempo determinato (a) |
| Lavoro intermittente | Contratti di lavoro intermittente a tempo indeterminato e a tempo determinato (b) |

(a) il lavoro somministrato a tempo indeterminato è incluso nel tempo indeterminato

(b) nel presente contesto il lavoro intermittente resta escluso dal totale economia e viene elaborato separatamente

Comunicazioni obbligatorie (CO): comunicazioni che tutti i datori di lavoro, pubblici e privati, devono obbligatoriamente trasmettere ai servizi competenti in caso di attivazione, proroga, trasformazione e cessazione di rapporti di lavoro subordinato, associato, di tirocini e di altre esperienze professionali previste dalla normativa vigente (art. 4-bis del D.Lgs. n. 181/2000, così come modificato dall'art. 1, comma 1184 della L. 296/2006, ovvero altre leggi speciali che disciplinano le comunicazioni di settori specifici quali la pubblica amministrazione, la scuola, il settore marittimo). La comunicazione obbligatoria è un evento (avviamento al lavoro, trasformazione, proroga, cessazione) osservato in un determinato momento temporale. L'evento è l'elemento base su cui si fonda l'intero sistema informativo e di norma è caratterizzato da una data di inizio, eventualmente da una data di fine, dal codice fiscale del lavoratore e del datore di lavoro. Tali eventi possono essere aggregati in rapporti di lavoro, considerando tutti gli eventi successivi e contigui che legano due soggetti e concorrono alla creazione di un unico rapporto di lavoro.

Dati destagionalizzati: dati depurati, mediante apposite tecniche statistiche, dalle fluttuazioni attribuibili alla componente stagionale (dovute a fattori meteorologici, consuetudinari, legislativi, eccetera) e, se significativi, dagli effetti di calendario. Questa trasformazione dei dati è la più idonea a cogliere l'evoluzione congiunturale di un indicatore.

Dati grezzi: dati originari, non destagionalizzati.

Flussi: misurazione degli eventi intervenuti in un intervallo di tempo (ad esempio le attivazioni e le cessazioni dei rapporti di lavoro). Rappresenta un flusso anche la variazione dello stock di una certa grandezza nell'arco di un periodo temporale (ad esempio la variazione delle posizioni lavorative dipendenti determinata dal saldo fra attivazioni e cessazioni dei rapporti di lavoro).

Posizione lavorativa a tempo determinato (CO): rapporto di lavoro di tipo subordinato in cui è prevista una data di fine del rapporto.

Posizione lavorativa a tempo indeterminato (CO): rapporto di lavoro di tipo subordinato con contratto di lavoro a tempo indeterminato, con cui un soggetto (il lavoratore) si impegna, senza vincolo di durata, dietro versamento di una retribuzione, a prestare la propria attività lavorativa sottoponendosi al potere direttivo, organizzativo e disciplinare del proprio datore di lavoro.

Posizione lavorativa dipendente (CO): è contraddistinta da un contratto di lavoro tra una persona fisica e un'unità produttiva (impresa o istituzione), che prevede lo svolgimento di una prestazione lavorativa a fronte di un compenso (retribuzione). Le posizioni lavorative rappresentano, quindi, il numero di posti di lavoro occupati da lavoratori dipendenti (a tempo pieno e a tempo parziale), indipendentemente dalle ore lavorate, ad una determinata data di riferimento, inclusi anche i lavoratori che, legati all'unità produttiva da regolare contratto di lavoro, sono temporaneamente assenti per cause quali ferie, permessi, maternità, cassa integrazione guadagni, ecc. Le posizioni lavorative, come gli occupati, rappresentano una variabile di stock ad un certo istante nel tempo. Il sistema delle Comunicazioni obbligatorie (CO) produce dati sui flussi delle attivazioni, trasformazioni e cessazioni dei rapporti di lavoro dipendente ma non produce dati sui livelli delle posizioni lavorative, che sono dati di stock; dalla relazione tra stock e flussi è però possibile derivare indicazioni sulle variazioni (implicite) delle posizioni: per ogni serie storica, partendo da un numero iniziale di posizioni pari a 0, assunto come base di una serie di «numeri indici» riferita ad un determinato giorno (il 31 dicembre 2007, ossia la fine dell'anno immediatamente anteriore allo sviluppo delle attuali serie storiche), è possibile ricostruire, tramite i saldi attivazioni-cessazioni cumulati, l'andamento indicativo delle serie storiche delle posizioni lavorative dipendenti, come numeri indici a base fissa di «pseudo-stock».

Posizione lavorativa in apprendistato (CO): l'apprendistato è uno speciale rapporto di lavoro in cui il datore di lavoro si obbliga, oltre che a corrispondere la retribuzione, ad impartire all'apprendista l'insegnamento necessario perché questi possa conseguire la capacità tecnica per diventare lavoratore qualificato.

Posizione lavorativa in somministrazione (CO): il lavoro somministrato, ex lavoro interinale, è un contratto in base al quale l'impresa (utilizzatrice) richiede manodopera ad agenzie autorizzate (somministratori) iscritte in un apposito Albo tenuto presso il Ministero del lavoro e delle politiche sociali. Le posizioni in somministrazione non includono il personale delle agenzie fornitrici di lavoro temporaneo assunto con contratto di lavoro dipendente diverso dalla somministrazione.

Posizione lavorativa intermittente (CO): il lavoro intermittente è caratterizzato dalla prestazione a carattere discontinuo resa dal lavoratore secondo le richieste dell'impresa.

Saldo attivazioni-cessazioni: differenza tra attivazioni e cessazioni dei rapporti di lavoro (a cui si sommano le trasformazioni a tempo indeterminato, nel caso dei rapporti a tempo indeterminato, o si sottraggono le medesime nel caso dei rapporti a tempo determinato; analoghe considerazioni valgono per i rapporti a tempo pieno e parziale). Il saldo calcolato sui dati grezzi non è significativo a livello infrannuale ma solo a livello annuale o di somme mobili di quattro trimestri e in questo caso esprime la variazione tendenziale assoluta delle posizioni lavorative dipendenti. Il saldo calcolato sui dati destagionalizzati esprime la variazione congiunturale assoluta delle posizioni lavorative dipendenti.

Somme mobili di quattro trimestri: vengono utilizzate per il calcolo della variazione tendenziale assoluta delle posizioni lavorative riferita ad un trimestre, sommando i dati grezzi dei saldi attivazioni-cessazioni degli ultimi quattro trimestri.

Stock: misurazione dell'ammontare di una variabile (ad esempio, il numero di occupati o di posizioni lavorative dipendenti) riferita a un momento specifico nel tempo.

Trasformazione di rapporti di lavoro (CO): la trasformazione di un rapporto di lavoro registra un evento modificativo del rapporto di lavoro. Si ha una trasformazione quando il prolungamento del rapporto iniziale di lavoro comporta una trasformazione legale dello stesso da contratto a termine a contratto a tempo indeterminato, da tempo parziale a tempo pieno e viceversa, da apprendistato a contratto a tempo indeterminato, da contratto di inserimento a contratto a tempo indeterminato. Queste trasformazioni sono soggette agli obblighi di comunicazione (entro cinque giorni dal verificarsi dell'evento) previsti dalla normativa vigente. La trasformazione da contratto di apprendistato a contratto a tempo indeterminato non è più prevista per i contratti di apprendistato instaurati dopo l'entrata in vigore del Testo unico sull'Apprendistato (D.Lgs. n. 167 del 25 ottobre 2011), dal momento che l'apprendistato viene attualmente considerato come una tipologia di lavoro a tempo indeterminato: tuttavia nel presente contesto, dato che si intende distinguere nelle elaborazioni fra contratti di apprendistato e contratti a tempo indeterminato, viene evidenziata una trasformazione da contratto di apprendistato a contratto a tempo indeterminato in corrispondenza di ogni prosecuzione del rapporto di lavoro dopo il superamento del periodo formativo.

Variazione congiunturale: variazione assoluta o percentuale intervenuta nel trimestre di riferimento rispetto al trimestre immediatamente precedente. Viene calcolata sui dati destagionalizzati.

Variazione tendenziale: variazione assoluta o percentuale intervenuta nel trimestre di riferimento rispetto allo stesso trimestre dell'anno precedente. Viene calcolata sui dati grezzi.