



Rapporto congiunturale sul lavoro dipendente

Provincia di Reggio Emilia Il trimestre 2018

Attivazioni e cessazioni dei rapporti di lavoro
e variazioni delle posizioni lavorative





Direzione:

Paola Cicognani – Direttrice Agenzia Regionale Lavoro, Regione Emilia-Romagna

Coordinamento:

Patrizia Gigante – Osservatorio del mercato del lavoro, Agenzia Regionale Lavoro, Regione Emilia-Romagna

Roberto Righetti – Direttore operativo, ERVET Spa

Analisi dati e redazione testi:

Marco Ferrari, Agenzia Regionale Lavoro, Regione Emilia-Romagna

Estrazione dei dati e produzione delle serie storiche grezze trimestrali dei dati SILER:

Giuseppe Abella, Agenzia Regionale Lavoro, Regione Emilia-Romagna

Ideazione dello schema di analisi congiunturale e di destagionalizzazione e produzione delle serie storiche destagionalizzate trimestrali dei dati SILER:

Pier Giacomo Ghirardini e *Monica Pellinghelli*, Agenzia Regionale Lavoro, Regione Emilia-Romagna

L'Agenzia regionale per il lavoro dell'Emilia-Romagna ha sviluppato un modello di osservazione dei mercati del lavoro regionale e provinciali fondato su una base informativa comune e condivisa, in grado di restituire per ogni territorio un insieme omogeneo di dati e di indicatori statistici, elaborati secondo definizioni, classificazioni e criteri metodologici scientifici. Il presente modello di osservazione congiunturale si fonda, come risorsa statistica distintiva, sui flussi di lavoro dipendente (attivazioni, trasformazioni e cessazioni dei rapporti di lavoro e conseguenti variazioni delle posizioni lavorative) registrati negli archivi SILER (Sistema Informativo Lavoro Emilia-Romagna) delle Comunicazioni obbligatorie (CO) dei Centri per l'impiego.

Per maggiori dettagli si rimanda alla nota metodologica

La redazione del report è stata ultimata il 19 settembre 2018.

Si autorizza la riproduzione con citazione della fonte.

Indice generale

Premessa	4
Il quadro dei flussi di lavoro dipendente	4
Tavole e figure	7
Nota metodologica	15
Glossario	16

Premessa

L'agenzia Regionale per il Lavoro dell'Emilia-Romagna, al fine di arricchire e rendere più coerente il quadro delle principali dinamiche del mercato del lavoro, ha sviluppato un modello di osservazione congiunturale fondato, come risorsa statistica distintiva, sui flussi di lavoro dipendente (attivazioni, trasformazioni e cessazioni dei rapporti di lavoro e conseguenti variazioni delle posizioni lavorative) registrati negli archivi SILER (Sistema Informativo Lavoro Emilia-Romagna) delle Comunicazioni obbligatorie (CO) dei Centri per l'Impiego. Il modello di analisi congiunturale e di destagionalizzazione delle serie storiche qui adottato, ha voluto prendere come paradigma di riferimento il modello di osservazione congiunturale dei flussi di lavoro dipendente desunti dalle CO, recentemente adottato nelle note trimestrali sulle tendenze dell'occupazione, realizzate congiuntamente da ISTAT, Ministero del Lavoro e delle Politiche Sociali, INPS, INAIL e ANPAL.¹

L'osservazione congiunturale dei flussi di lavoro dipendente in un mercato del lavoro è volta a determinare:

- quanto sono aumentate/diminuite, nel trimestre oggetto di indagine rispetto al trimestre precedente, al netto dei fenomeni di stagionalità, le attivazioni e le cessazioni dei rapporti di lavoro dipendente e quanto, di conseguenza, sono aumentate/diminuite le posizioni lavorative dipendenti, la cui variazione è misurata dal saldo attivazioni-cessazioni;²
- quanto sono aumentate/diminuite le posizioni lavorative dipendenti nei settori di attività economica e secondo la tipologia contrattuale dei rapporti di lavoro.

Per approfondimenti si veda la *Nota metodologica* in appendice al presente rapporto.³

Il quadro dei flussi di lavoro dipendente

L'aggiornamento dei dati al 30 giugno 2018, se da una parte conferma la rilevanza della ripresa del lavoro dipendente in Emilia-Romagna, che dal primo trimestre 2015 fino al primo trimestre 2018 ha portato alla creazione netta di ben 120 mila posizioni lavorative, dall'altra ha evidenziato una battuta d'arresto nella dinamica dei flussi nel secondo trimestre 2018, oggetto del presente rapporto congiunturale: le attivazioni dei rapporti di lavoro dipendente, infatti, hanno registrato una modesta flessione in termini congiunturali (-0,9%) che, a fronte invece di una crescita congiunturale delle cessazioni pari al 2,5%, ha comportato una variazione negativa delle posizioni lavorative dipendenti nel totale economia pari a 1.213 unità, misurata dal saldo destagionalizzato fra attivazioni e cessazioni. Dall'analisi dei mercati del lavoro provinciali, questa battuta d'arresto della domanda di lavoro è spiegata da una sostanziale stasi della domanda espressa dall'industria, da una diminuzione delle posizioni lavorative dipendenti nel commercio, alberghi e ristoranti

¹ Si veda: ISTAT, Ministero del Lavoro e delle Politiche Sociali, INPS, INAIL e ANPAL. *Nota trimestrale sulle tendenze dell'occupazione – Il trimestre 2018*. 18 settembre 2018.

² Si rammenta che per «variazione congiunturale» si intende la variazione (in valore assoluto o in percentuale) fra il trimestre corrente ed il trimestre precedente: essa può essere calcolata solo sui dati destagionalizzati. Per «variazione tendenziale» si intende la variazione (in valore assoluto o in percentuale) fra il trimestre corrente ed il trimestre corrispondente del precedente anno: nel presente contesto viene calcolata sui dati grezzi, ossia sui dati originali, non destagionalizzati.

³ Vale comunque l'avvertenza che sia i dati grezzi che i dati destagionalizzati, presentati nelle successive tavole e figure, sono da intendersi provvisori e suscettibili di revisioni, anche significative, per effetto degli aggiornamenti degli archivi SILER e della ristima/riparametrazione dei modelli di destagionalizzazione delle serie storiche.

Si rammenta che per «variazione congiunturale» si intende la variazione (in valore assoluto o in percentuale) fra il trimestre corrente ed il trimestre precedente: essa può essere calcolata solo sui dati destagionalizzati. Per «variazione tendenziale» si intende la variazione (in valore assoluto o in percentuale) fra il trimestre corrente ed il trimestre corrispondente del precedente anno: nel presente contesto viene calcolata sui dati grezzi, ossia sui dati originali, non destagionalizzati.

e, più in generale, da una variazione negativa nella componente a tempo determinato, che aveva giocato invece un ruolo determinante nell'ultima fase della ripresa (71 mila posizioni in più nel biennio 2016-2017). Il mercato del lavoro nella provincia di Reggio Emilia si pone, in questo scenario regionale, fra quelli che paiono aver meno risentito della decelerazione recentemente intervenuta nei movimenti di lavoro.

A Reggio Emilia, infatti, nel secondo trimestre 2018 le attivazioni dei rapporti di lavoro fanno registrare un lieve calo congiunturale, pari a 1,2 punti percentuali, in evidente decelerazione rispetto al trimestre precedente, quando erano aumentate del 4,5%; in valore assoluto, le attivazioni destagionalizzate calano di 292 unità rispetto al trimestre precedente, ma restano ai livelli massimi della serie storica attuale (24.292). Nel contempo, le cessazioni dei rapporti di lavoro aumentano in misura modesta (2,1%) e il saldo attivazioni-cessazioni, al netto della stagionalità, resta positivo: le nuove posizioni di lavoro, al 30 giugno 2018, ammontano a 238 unità (Tavola 1, Figura 2, Figura 3 e Figura 4).

Considerando i dati grezzi relativi agli ultimi quattro trimestri (Figura 1, Figura 3 e Tavola 2), si rileva ancora una cospicua crescita tendenziale delle posizioni di lavoro dipendente (3.844 unità in più su base annua) che, nonostante la «perdita di momento», è tuttora in grado di sostenere il trend complessivo del lavoro dipendente (Figura 4).

Un'analisi per tipologia contrattuale

Le 238 posizioni lavorative guadagnate a livello congiunturale sono la sintesi di 562 unità in più per i rapporti di lavoro a tempo indeterminato e apprendistato e 324 unità in meno per il lavoro a tempo determinato e in somministrazione. Il dato è particolarmente significativo in quanto conferma la tendenza già rilevata nel primo trimestre dell'anno: un marcato rallentamento del ricorso al lavoro a termine a fronte di un aumento altrettanto evidente dei contratti più stabili (Tavola 3 e Figura 3). Tale fenomeno, una volta esaurita la spinta incentivante della decontribuzione prevista dalle Leggi di stabilità 2015 e 2016, nel 2017 pareva sostituito dal ritorno a una sorta di *status quo ante* in cui la cifra distintiva del mercato del lavoro era la preminenza del lavoro flessibile, anche precario, rispetto alle forme più stabili, ma dall'inizio del 2018 questo tipo di lettura si è rivelata parziale, fermo restando che, in un quadro macroeconomico sempre piuttosto fragile, queste tendenze sono ancora suscettibili di variazioni e alternanze.

Completa il quadro informativo del trimestre oggetto d'indagine il dato relativo alle posizioni di lavoro intermittente: l'improvviso «ritorno di fiamma» di questa tipologia contrattuale, registrato in tutta la regione nella seconda parte del 2016, si è smorzato nel corso del 2017 (Figura 5 e Tavola 6), ma a livello provinciale resta significativo, con un aumento congiunturale pari a 233 posizioni lavorative.

Un'analisi per settore di attività economica

Nel secondo trimestre 2018, al netto della stagionalità, si è registrata una crescita delle posizioni lavorative dipendenti pari a 238 unità, che è la sintesi di 295 unità in più nelle «altre attività dei servizi», 153 unità in più nel commercio, alberghi e ristoranti, 144 unità in più nelle costruzioni e, per converso, 219 unità in meno nell'industria in senso stretto e 135 unità in meno in agricoltura. Rispetto all'andamento dell'ultimo triennio, risalta il dato negativo della manifattura industriale, per la prima volta in perdita, sebbene, a livello tendenziale, la somma dei dati grezzi degli ultimi quattro trimestri restituisca un saldo ancora ampiamente positivo (a livello tendenziale l'industria reggiana guadagna 1.677 posizioni lavorative, seguita dai servizi e dal commercio, rispettivamente con 927 e 875 posizioni in più). Parimenti si segnala il dato positivo delle costruzioni, sia a livello tendenziale (226 unità) sia a livello congiunturale (144 unità), a riprova dei segnali di recupero già emersi nel trimestre precedente (Tavola 2 e Figura 4).

In merito alla produzione industriale e ai suoi risvolti occupazionali, mette conto di evidenziare come la flessione registrata al 30 giugno 2018 sia trasversale a tutto il territorio nazionale, come evidenziato dai dati Istat recentemente diffusi. D'altro canto, in un territorio storicamente a vocazione industriale, tale flessione

risulta particolarmente significativa. A questo proposito è opportuno segnalare quello che è, forse, il motivo principale del rallentamento congiunturale dell'industria: la contrazione dell'export, soprattutto in relazione ai dazi doganali introdotti oltreoceano e al calo della fiducia degli imprenditori italiani rispetto al volume delle esportazioni previste nei prossimi mesi.

Altre informazioni

A margine di queste considerazioni, analizzando i dati grezzi relativi agli ultimi quattro trimestri (Tavola 4 e Tavola 5), è possibile analizzare l'andamento tendenziale dei flussi, per tipo di contratto e tipo di orario di lavoro, per sesso, età e cittadinanza. Prendendo con beneficio d'inventario questi indicatori tendenziali, vale la pena sottolineare come l'attuale crescita della componente del lavoro a tempo indeterminato sembri poggiare eminentemente sull'apprendistato più che sui nuovi contratti a tutele crescenti. Gli stessi indicatori tendenziali suggeriscono che la dinamica delle posizioni lavorative dipendenti resta incardinata in netta prevalenza sul lavoro a tempo pieno. Da notare, inoltre, che la componente maschile, a Reggio Emilia, come già rilevato negli ultimi mesi, risulta pressoché doppia rispetto a quella femminile e che i giovani di età 15-29 anni risultano essere, dopo quello dei 30-39enni, il gruppo più rappresentativo nella crescita occupazionale (dati grezzi tendenziali).

**TAVOLA 1. ATTIVAZIONI, CESSAZIONI DEI RAPPORTI DI LAVORO DIPENDENTE E SALDO NEL TOTALE ECONOMIA (a)
PER TRIMESTRE IN PROVINCIA DI REGGIO EMILIA.**

I trim. 2015 – II trim. 2018, valori assoluti e variazioni percentuali

Periodo		Attivazioni	Cessazioni	Saldo (b)	Attivazioni	Cessazioni	Saldo (b)
Dati grezzi (trimestrali)				Dati destagionalizzati (trimestrali)			
2015	I trim.	24.939	18.049	6.890	22.394	21.357	1.037
	II trim.	20.116	20.478	-362	21.202	20.513	689
	III trim.	21.785	20.023	1.762	20.598	19.618	980
	IV trim.	19.648	22.618	-2.970	22.293	19.680	2.614
Totale 2015		86.488	81.168	5.320	86.488	81.168	5.320
2016	I trim.	19.579	13.588	5.991	18.201	17.281	920
	II trim.	17.582	18.259	-677	18.556	18.076	480
	III trim.	21.670	19.580	2.090	19.598	18.920	678
	IV trim.	19.290	22.723	-3.433	21.767	19.873	1.894
Totale 2016		78.121	74.150	3.971	78.121	74.150	3.971
2017	I trim.	22.594	15.927	6.667	20.991	20.468	523
	II trim.	22.187	22.125	62	23.008	22.160	848
	III trim.	26.486	25.110	1.376	24.110	23.482	628
	IV trim.	20.360	25.756	-5.396	23.519	22.808	711
Totale 2017		91.627	88.918	2.709	91.627	88.918	2.709
2018	I trim.	26.684	18.304	8.380	24.584	23.563	1.021
	II trim.	23.453	23.969	-516	24.292	24.053	238

		Variazioni tendenziali percentuali (c)		Variazioni congiunturali percentuali (d)	
2015	I trim.	10,1	2,7	13,9	0,4
	II trim.	2,5	-2,5	-5,3	-4,0
	III trim.	4,7	-1,0	-2,8	-4,4
	IV trim.	13,1	-7,0	8,2	0,3
Totale 2015		7,5	-2,4		
2016	I trim.	-21,5	-24,7	-18,4	-12,2
	II trim.	-12,6	-10,8	1,9	4,6
	III trim.	-0,5	-2,2	5,6	4,7
	IV trim.	-1,8	0,5	11,1	5,0
Totale 2016		-9,7	-8,6		
2017	I trim.	15,4	17,2	-3,6	3,0
	II trim.	26,2	21,2	9,6	8,3
	III trim.	22,2	28,2	4,8	6,0
	IV trim.	5,5	13,3	-2,4	-2,9
Totale 2017		17,3	19,9		
2018	I trim.	18,1	14,9	4,5	3,3
	II trim.	5,7	8,3	-1,2	2,1

- (a) escluse le attività svolte da famiglie e convivenze (lavoro domestico) ed escluso il lavoro intermittente
 (b) il saldo attivazioni-cessazioni è significativo a livello trimestrale unicamente se calcolato su dati destagionalizzati, mentre il saldo calcolato su dati grezzi è significativo solo a livello annuale o di somme mobili di quattro trimestri
 (c) variazione fra il trimestre corrente ed il trimestre corrispondente del precedente anno (calcolata su dati grezzi)
 (d) variazione fra il trimestre corrente ed il trimestre precedente (calcolata su dati destagionalizzati)

Fonte: nostre elaborazioni su dati SILER (Sistema Informativo Lavoro Emilia-Romagna)

FIGURA 1. ATTIVAZIONI E CESSAZIONI DEI RAPPORTI DI LAVORO DIPENDENTE NEL TOTALE ECONOMIA IN PROVINCIA DI REGGIO EMILIA. IV trim. 2008 – II trim. 2018, dati grezzi, somme mobili degli ultimi quattro trimestri

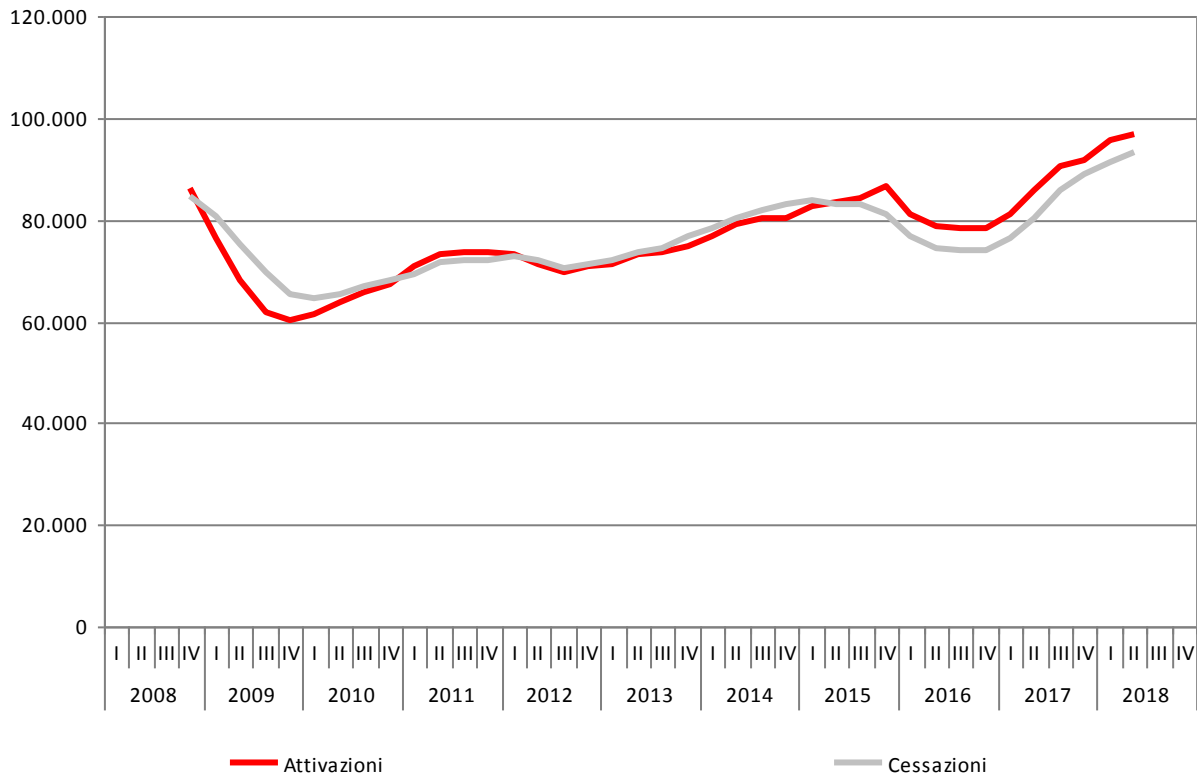


FIGURA 2. ATTIVAZIONI E CESSAZIONI DEI RAPPORTI DI LAVORO DIPENDENTE NEL TOTALE ECONOMIA IN PROVINCIA DI REGGIO EMILIA. I trim. 2008 – II trim. 2018, dati destagionalizzati, trimestri correnti

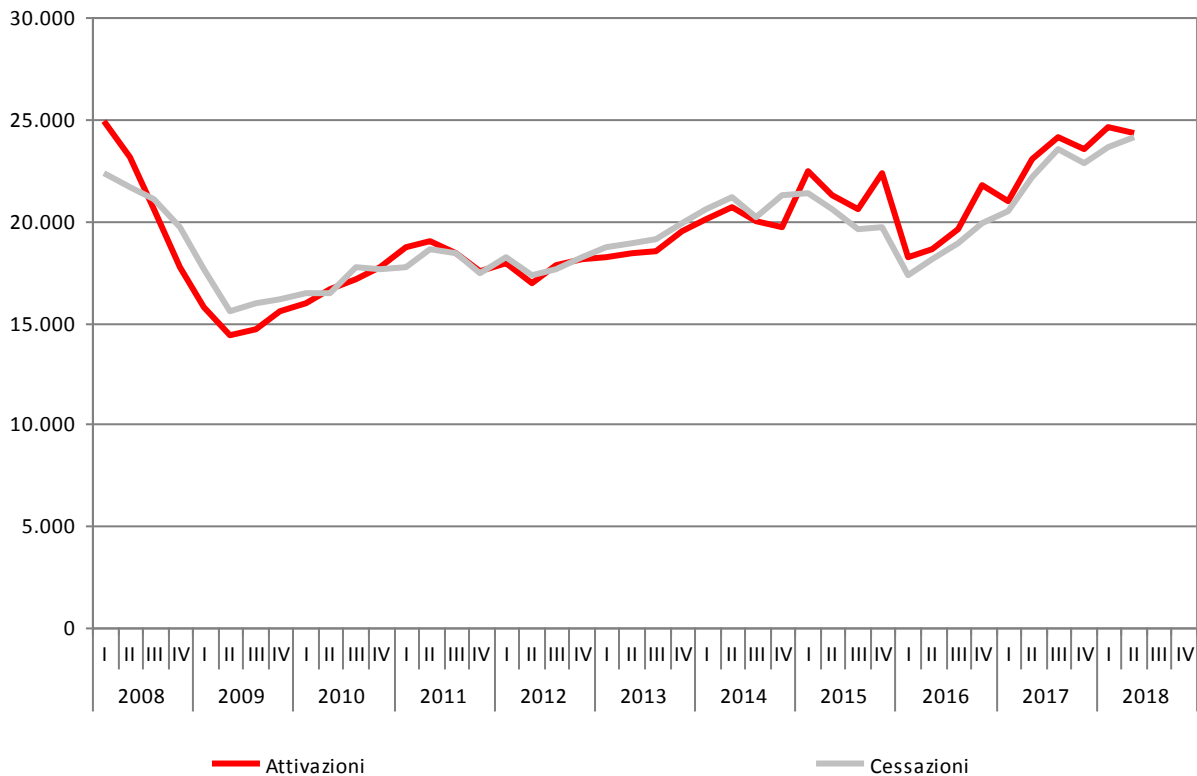
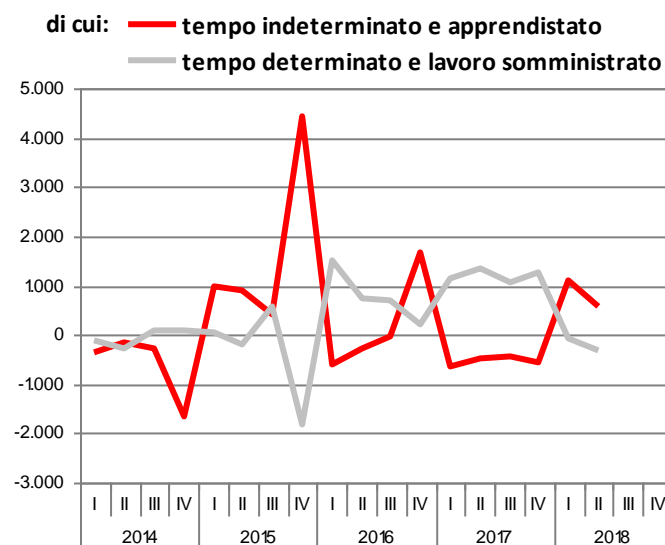
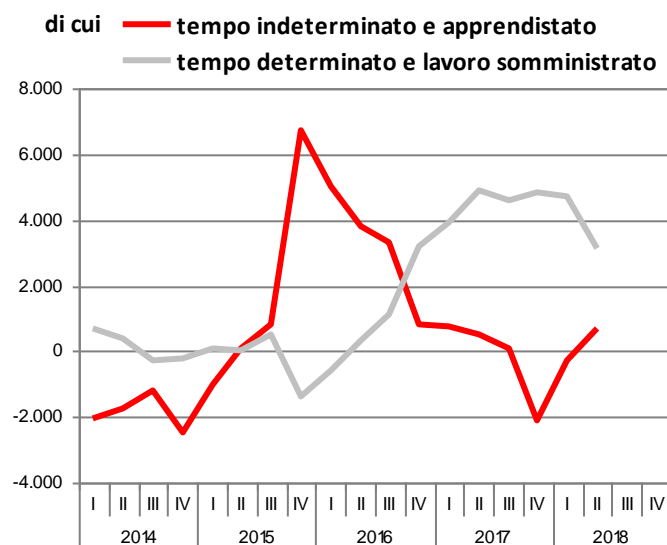
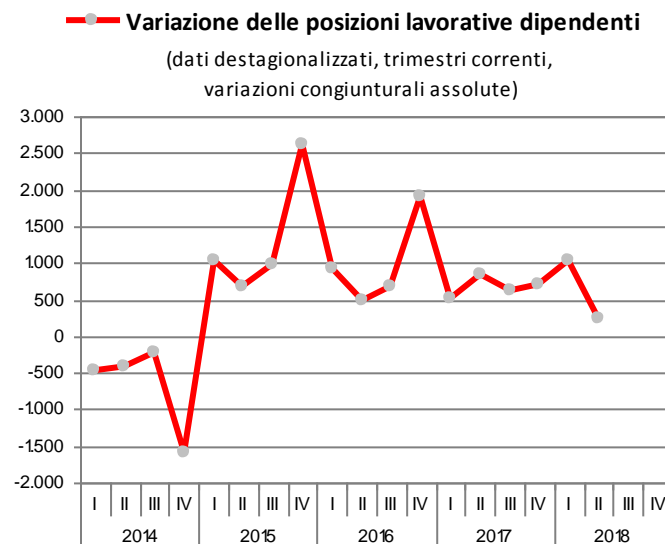
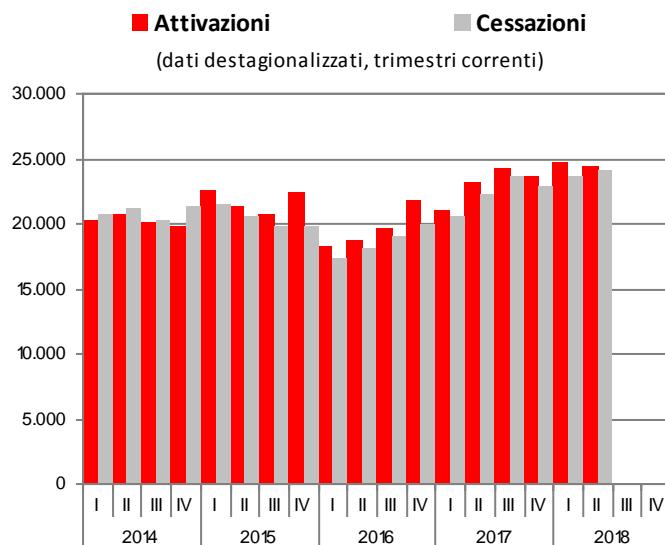
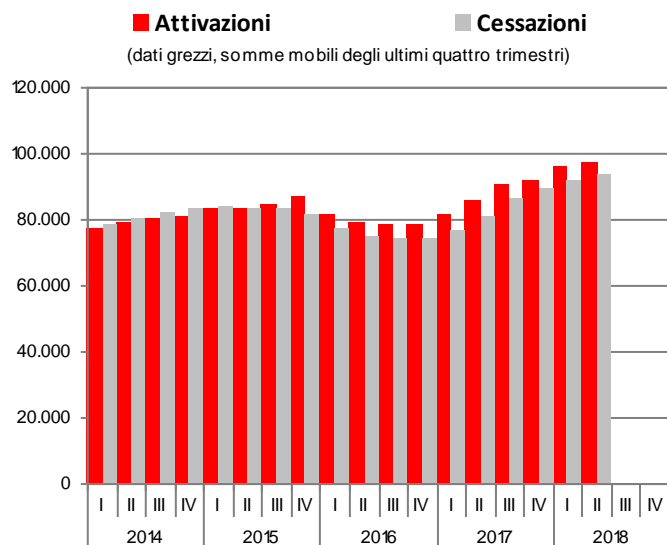


FIGURA 3. ATTIVAZIONI E CESSAZIONI DEI RAPPORTI DI LAVORO DIPENDENTE NEL TOTALE ECONOMIA E VARIAZIONE DELLE POSIZIONI LAVORATIVE DIPENDENTI PER TIPOLOGIA CONTRATTUALE IN PROVINCIA DI REGGIO EMILIA. I trim. 2014 – II trim. 2018, valori assoluti e variazioni assolute



Fonte: nostre elaborazioni su dati SILER (Sistema Informativo Lavoro Emilia-Romagna)

TAVOLA 2. ATTIVAZIONI, CESSAZIONI DEI RAPPORTI DI LAVORO DIPENDENTE E SALDO PER ATTIVITÀ ECONOMICA (ATECO 2007) IN PROVINCIA DI REGGIO EMILIA.

Il trim. 2018, valori assoluti e variazioni assolute

Indicatori di flusso	Agricoltura, silvicoltura e pesca	Industria in senso stretto	Costruzioni	Commercio, alberghi e ristoranti	Altre attività dei servizi	Totale economia (a)
Dati grezzi (somma degli ultimi quattro trimestri)						
Attivazioni	7.937	32.279	3.710	16.125	36.932	96.983
Cessazioni	7.798	30.602	3.484	15.250	36.005	93.139
Saldo (b)	139	1.677	226	875	927	3.844
Dati destagionalizzati (trimestre corrente)						
Attivazioni	1.994	7.895	955	4.123	9.325	24.292
Cessazioni	2.129	8.113	811	3.970	9.030	24.053
Saldo (c)	-135	-219	144	153	295	238

(a) escluse le attività svolte da famiglie e convivenze (lavoro domestico) ed escluso il lavoro intermittente

(b) variazione tendenziale assoluta delle posizioni lavorative su base annua

(c) variazione congiunturale assoluta delle posizioni lavorative nel trimestre

Fonte: nostre elaborazioni su dati SILER (Sistema Informativo Lavoro Emilia-Romagna)

TAVOLA 3. ATTIVAZIONI, TRASFORMAZIONI, CESSAZIONI DEI RAPPORTI DI LAVORO DIPENDENTE E SALDO PER TIPOLOGIA CONTRATTUALE IN PROVINCIA DI REGGIO EMILIA.

Il trim. 2018, valori assoluti e variazioni assolute

Indicatori di flusso	Tempo indeterminato e apprendistato	Tempo determinato e lavoro somministrato (a)	Totale economia (b)
Dati grezzi (somma degli ultimi quattro trimestri)			
Attivazioni	13.702	83.281	96.983
Trasformazioni (c)	4.151	-4.151	-
Cessazioni	17.156	75.983	93.139
Saldo (d)	697	3.147	3.844
Dati destagionalizzati (trimestre corrente)			
Attivazioni	3.780	20.511	24.292
Trasformazioni (c)	1.156	-1.156	-
Cessazioni	4.375	19.679	24.053
Saldo (e)	562	-324	238

(a) il lavoro somministrato a tempo indeterminato è incluso nel tempo indeterminato

(b) escluse le attività svolte da famiglie e convivenze (lavoro domestico) ed escluso il lavoro intermittente

(c) da tempo determinato a tempo indeterminato

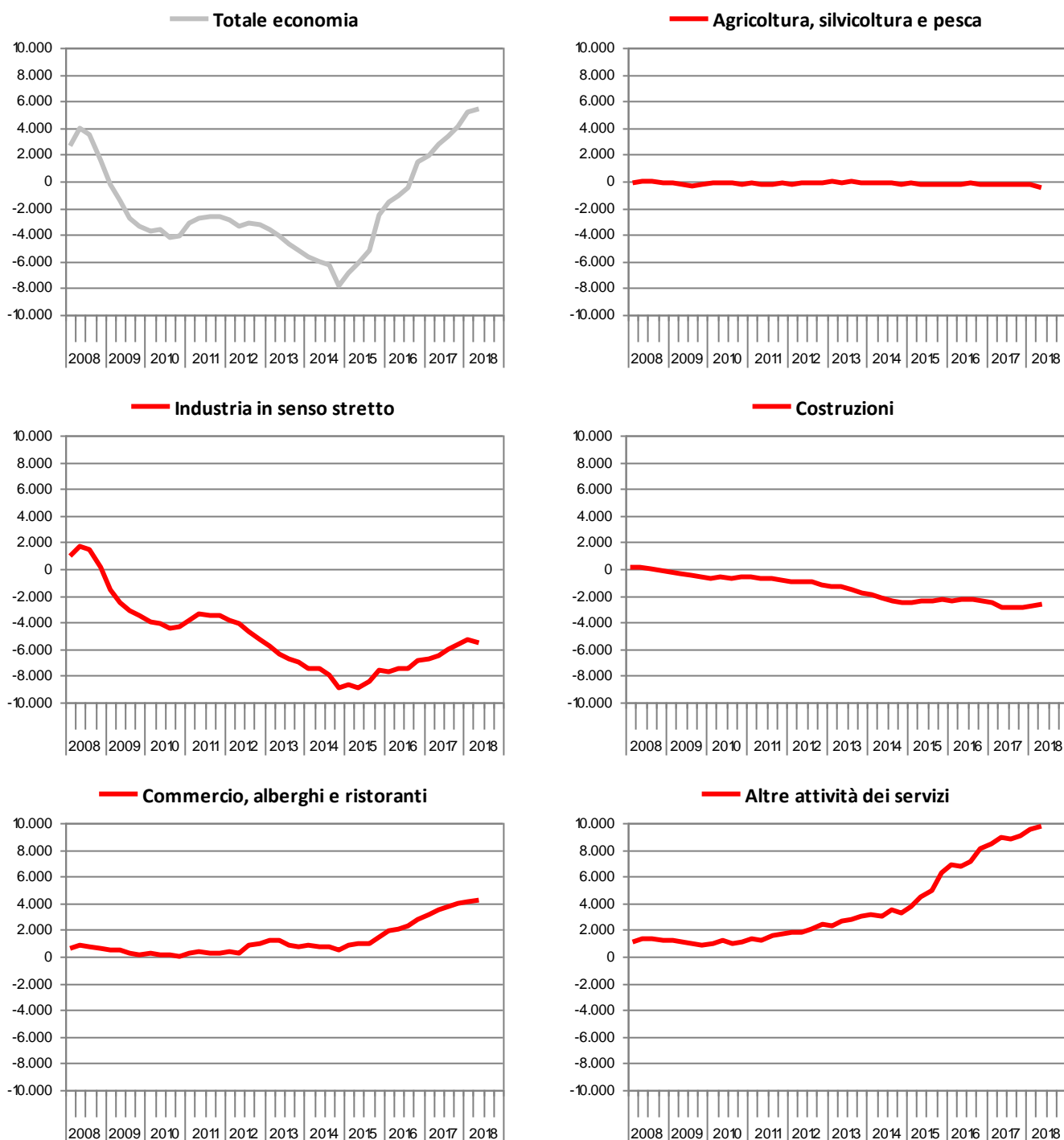
(d) variazione tendenziale assoluta delle posizioni lavorative su base annua

(e) variazione congiunturale assoluta delle posizioni lavorative nel trimestre

Fonte: nostre elaborazioni su dati SILER (Sistema Informativo Lavoro Emilia-Romagna)

FIGURA 4. POSIZIONI LAVORATIVE DIPENDENTI (a) PER ATTIVITÀ ECONOMICA IN PROVINCIA DI REGGIO EMILIA.

I trim. 2008 – II trim. 2018, numeri indici (base 31 dicembre 2007 = 0), dati destagionalizzati a fine trimestre

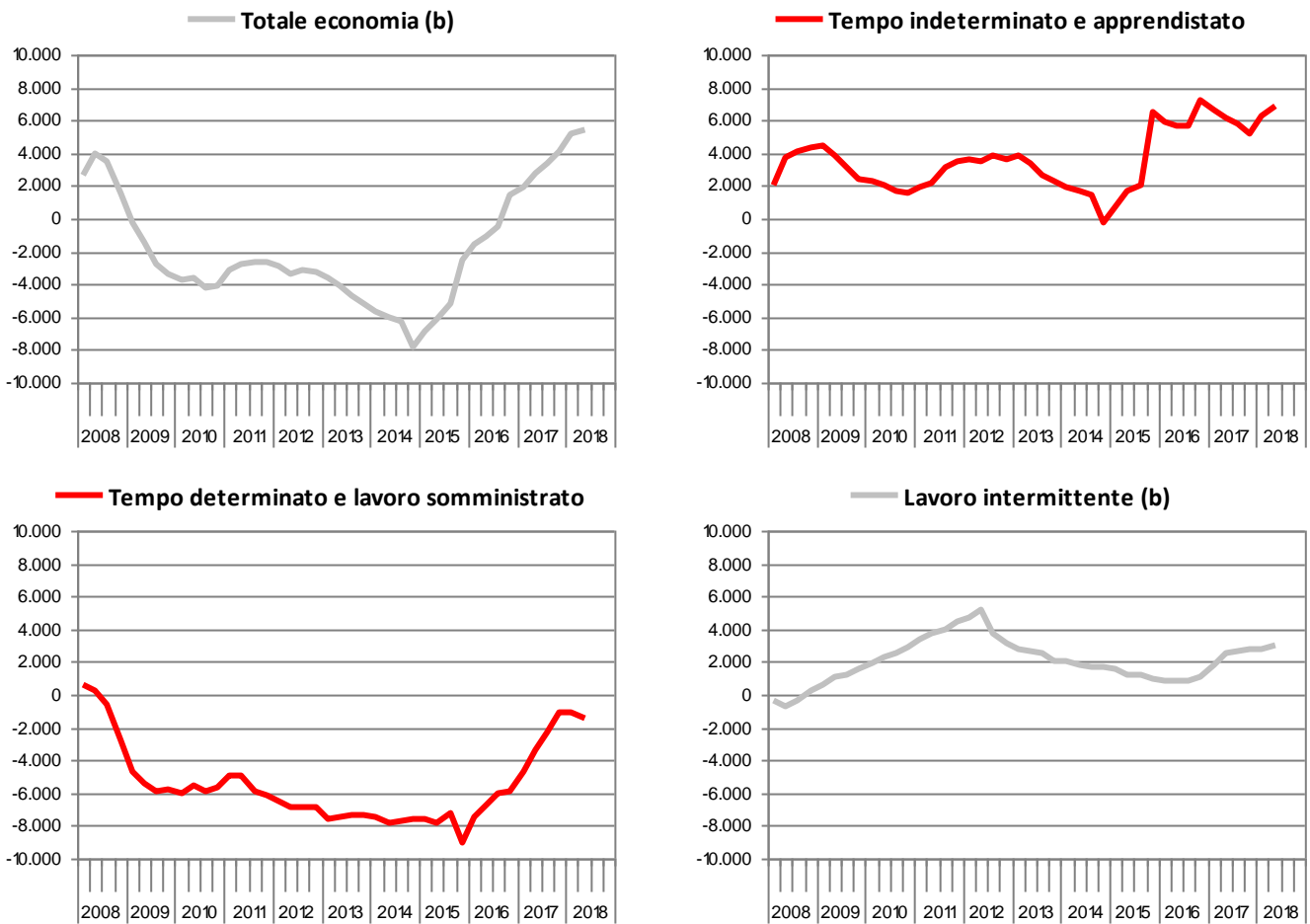


(a) il sistema delle Comunicazioni obbligatorie (CO) produce dati sui flussi delle attivazioni, trasformazioni e cessazioni dei rapporti di lavoro dipendente ma non produce dati sui livelli delle posizioni lavorative, che sono dati di stock; dalla relazione tra stock e flussi è però possibile derivare indicazioni sulle variazioni (implicite) delle posizioni: per ogni serie storica, partendo da un numero iniziale di posizioni pari a 0, assunto come base di una serie di «numeri indici» riferita ad un determinato giorno (il 31 dicembre 2007, ossia la fine dell'anno immediatamente anteriore allo sviluppo delle attuali serie storiche), è possibile ricostruire, tramite i saldi attivazioni-cessazioni cumulati, l'andamento indicativo delle serie storiche delle posizioni lavorative dipendenti, come numeri indici a base fissa di «pseudo-stock»

Fonte: nostre elaborazioni su dati SILER (Sistema Informativo Lavoro Emilia-Romagna)

FIGURA 5. POSIZIONI LAVORATIVE DIPENDENTI (a) PER TIPOLOGIA CONTRATTUALE IN PROVINCIA DI REGGIO EMILIA.

I trim. 2008 – II trim. 2018, numeri indici (base 31 dicembre 2007 = 0), dati destagionalizzati a fine trimestre



(a) il sistema delle Comunicazioni obbligatorie (CO) produce dati sui flussi delle attivazioni, trasformazioni e cessazioni dei rapporti di lavoro dipendente ma non produce dati sui livelli delle posizioni lavorative, che sono dati di stock; dalla relazione tra stock e flussi è però possibile derivare indicazioni sulle variazioni (implicite) delle posizioni: per ogni serie storica, partendo da un numero iniziale di posizioni pari a 0, assunto come base di una serie di «numeri indici» riferita ad un determinato giorno (il 31 dicembre 2007, ossia la fine dell'anno immediatamente anteriore allo sviluppo delle attuali serie storiche), è possibile ricostruire, tramite i saldi attivazioni-cessazioni cumulati, l'andamento indicativo delle serie storiche delle posizioni lavorative dipendenti, come numeri indici a base fissa di «pseudo-stock»

(b) dal totale economia qui definito resta escluso il lavoro intermittente che viene elaborato separatamente

Fonte: nostre elaborazioni su dati SILER (Sistema Informativo Lavoro Emilia-Romagna)

TAVOLA 4. ATTIVAZIONI, TRASFORMAZIONI, CESSAZIONI DEI RAPPORTI DI LAVORO DIPENDENTE E SALDO PER TIPO DI CONTRATTO, SESSO, ETÀ E CITTADINANZA IN PROVINCIA DI REGGIO EMILIA.

Il trim. 2018, valori assoluti e variazioni assolute

Indicatori di flusso per criteri di classificazione	Attivazioni	Trasformazioni (a)	Cessazioni	Saldo (b)
Dati grezzi (somma degli ultimi quattro trimestri)				
Tipo di contratto				
Tempo indeterminato	10.092	4.942	15.279	-245
Apprendistato	3.610	-791	1.877	942
Tempo determinato	47.839	-4.091	41.623	2.125
Lavoro somministrato (c)	35.442	-60	34.360	1.022
Totale economia (d)	96.983	-	93.139	3.844
Sesso				
Maschi	55.302	-	52.722	2.580
Femmine	41.681	-	40.417	1.264
Totale economia (d)	96.983	-	93.139	3.844
Età				
15-24 anni	21.209	-	20.816	393
25-29 anni	15.908	-	15.004	904
30-49 anni	45.870	-	44.051	1.819
50 anni e più	13.988	-	12.868	1.120
Non classificato	8	-	400	-392
Totale economia (d)	96.983	-	93.139	3.844
Cittadinanza				
Italiani	71.884	-	69.236	2.648
Stranieri	25.099	-	23.901	1.198
Non classificato	-	-	2	-2
Totale economia (d)	96.983	-	93.139	3.844

(a) trasformazioni da tempo determinato a tempo indeterminato e da apprendistato a tempo indeterminato

(b) variazione tendenziale assoluta delle posizioni lavorative su base annua

(c) il lavoro somministrato a tempo indeterminato è incluso nel tempo indeterminato

(d) escluse le attività svolte da famiglie e convivenze (lavoro domestico) ed escluso il lavoro intermittente

Fonte: nostre elaborazioni su dati SILER (Sistema Informativo Lavoro Emilia-Romagna)

TAVOLA 5. ATTIVAZIONI, TRASFORMAZIONI, CESSAZIONI DEI RAPPORTI DI LAVORO DIPENDENTE E SALDO PER TIPO DI ORARIO IN PROVINCIA DI REGGIO EMILIA.

Il trim. 2018, valori assoluti e variazioni assolute

Indicatori di flusso	Tempo pieno	Tempo parziale	Non classificato	Totale economia (a)
Dati grezzi (somma degli ultimi quattro trimestri)				
Attivazioni	64.312	32.669	2	96.983
Trasformazioni da tempo parziale a tempo pieno	2.283	-2.283	-	-
Trasformazioni da tempo pieno a tempo parziale	-2.052	2.052	-	-
Cessazioni	61.806	31.333	-	93.139
Saldo (b)	2.737	1.105	2	3.844

(a) escluse le attività svolte da famiglie e convivenze (lavoro domestico) ed escluso il lavoro intermittente

(b) variazione tendenziale assoluta delle posizioni lavorative su base annua

Fonte: nostre elaborazioni su dati SILER (Sistema Informativo Lavoro Emilia-Romagna)

TAVOLA 6. ATTIVAZIONI, CESSAZIONI DEI RAPPORTI DI LAVORO INTERMITTENTE E SALDO IN PROVINCIA DI REGGIO EMILIA.

Il trim. 2018, valori assoluti, dati grezzi e dati destagionalizzati

Indicatori di flusso	Lavoro intermittente	Lavoro intermittente
	Dati grezzi (somma degli ultimi quattro trimestri)	Dati destagionalizzati (trimestre corrente)
Attivazioni	6.973	1.835
Cessazioni	6.184	1.602
Saldo (a)	789	233

(a) variazione tendenziale assoluta delle posizioni lavorative su base annua (calcolata sui dati grezzi) e variazione congiunturale assoluta delle posizioni lavorative nel trimestre (calcolata sui dati destagionalizzati)

Fonte: nostre elaborazioni su dati SILER (Sistema Informativo Lavoro Emilia-Romagna)

TAVOLA 7. ATTIVAZIONI, CESSAZIONI DEI RAPPORTI DI LAVORO DIPENDENTE E SALDO NEL SETTORE TURISTICO (a) IN PROVINCIA DI REGGIO EMILIA.

Il trim. 2018, valori assoluti, dati grezzi e dati destagionalizzati

Indicatori di flusso	Lavoro dipendente escluso lavoro intermittente	Lavoro intermittente	Totale lavoro dipendente compreso lavoro intermittente
	Dati grezzi (somma degli ultimi quattro trimestri)		
Attivazioni	8.413	4.532	12.945
Cessazioni	7.934	4.057	11.991
Saldo (b)	479	475	954
Dati destagionalizzati (trimestre corrente)			
Attivazioni	2.226	1.292	3.518
Cessazioni	2.038	1.049	3.086
Saldo (c)	188	244	432

(a) nella presente definizione del settore turistico rientrano le seguenti divisioni e classi di attività economica (ATECO 2007): 55 – Alloggio, 56 – Servizi di ristorazione, 79 – Attività dei servizi delle agenzie di viaggio, dei tour operator e servizi di prenotazione e attività connesse, 82.30 – Organizzazione di convegni e fiere, 91.03 – Gestione di luoghi e monumenti storici e attrazioni simili, 91.04 – Attività degli orti botanici, dei giardini zoologici e delle riserve naturali, 93.21 – Parchi di divertimento e parchi tematici, 93.29 – Altre attività ricreative e di divertimento, 96.04 – Servizi dei centri per il benessere fisico

(b) variazione tendenziale assoluta delle posizioni lavorative su base annua

(c) variazione congiunturale assoluta delle posizioni lavorative nel trimestre

Fonte: nostre elaborazioni su dati SILER (Sistema Informativo Lavoro Emilia-Romagna)

Nota metodologica

Il modello di osservazione congiunturale è fondato, come risorsa statistica distintiva, sui flussi di lavoro dipendente, costituiti dalle attivazioni, trasformazioni e cessazioni dei rapporti di lavoro e dalle risultanti variazioni delle posizioni lavorative dipendenti. Le caratteristiche di tale fonte sono di seguito sintetizzate.

Produttore dei dati statistici	Agenzia Regionale per il Lavoro Emilia-Romagna.
Tipologia della fonte	Fonte di tipo amministrativo (trattata statisticamente) basata sulla trasmissione telematica di comunicazioni relative ad eventi di attivazione, cessazione, proroga e trasformazione di rapporti di lavoro dipendente da parte dei datori di lavoro: nel presente caso tali Comunicazioni Obbligatorie (CO) sono registrate negli archivi del Sistema Informativo Lavoro Emilia-Romagna (SILER).
Unità di rilevazione	Datori di lavoro: unità locali di imprese e istituzioni pubbliche residenti in Emilia-Romagna, escluse le famiglie e le convivenze (lavoro domestico) e le forze armate.
Copertura (totale economia)	Occupazione dipendente regolare nelle sezioni di attività economica da A a U della codifica Ateco 2007, ad esclusione della sezione T riguardante le attività svolte da famiglie e convivenze (lavoro domestico). Dal totale economia così definito resta escluso il lavoro intermittente che viene elaborato separatamente.
Unità di analisi	Rapporti di lavoro dipendente che interessano cittadini italiani e stranieri.
Definizione di occupazione	Il rapporto di lavoro è definito dalla relazione tra il datore di lavoro (identificato dal codice fiscale/PIVA) ed il lavoratore (identificato dal codice fiscale). Il rapporto di lavoro è un concetto assimilabile a quello di posizione lavorativa. Le posizioni lavorative sono definite come il numero di posti di lavoro occupati da lavoratori dipendenti con un contratto di lavoro (a tempo pieno e a tempo parziale), indipendentemente dalle ore lavorate. Sono inclusi anche i lavoratori che, legati all'unità produttiva da regolare contratto di lavoro, sono temporaneamente assenti per cause varie quali: ferie, permessi, maternità, cassa integrazione guadagni, solidarietà, ecc.
Principali indicatori e loro misura	Indicatori: flussi trimestrali delle attivazioni, trasformazioni e cessazioni di rapporti di lavoro dipendente e le risultanti variazioni delle posizioni lavorative dipendenti, dati grezzi e destagionalizzati. Riferimento temporale: il conteggio dei flussi va dal primo all'ultimo giorno del trimestre considerato.

Al fine di procedere all'analisi congiunturale, le serie storiche delle attivazioni, delle trasformazioni e delle cessazioni dei rapporti di lavoro dipendente devono essere sottoposte ad opportune tecniche statistiche di destagionalizzazione volte a depurarle:

- dalle fluttuazioni stagionali, dovute a fattori meteorologici, consuetudinari, legislativi e simili;
- dagli effetti di calendario, qualora essi siano significativi, ossia dalle differenze nel numero dei giorni lavorativi fra mese e mese dovute al calendario, alle festività fisse e mobili (Pasqua) e all'anno bisestile.

La procedura di destagionalizzazione adottata è TRAMO-SEATS, basata su un approccio REGARIMA. Per la destagionalizzazione delle serie storiche si è fatto ricorso al software JDemetra+ 2.2.0, sviluppato dalla Banque Nationale de Belgique in cooperazione con Eurostat, raccomandato dalla Commissione europea per l'elaborazione delle statistiche ufficiali nell'Unione europea.

La procedura di correzione per gli effetti di calendario, laddove significativi, viene operata con il metodo di regressione, utilizzando la procedura TRAMO. Va poi rimarcato che le variabili vengono destagionalizzate e corrette per gli effetti di calendario utilizzando il metodo indiretto, ossia aggregando le sottostanti serie destagionalizzate delle attivazioni, trasformazioni e cessazioni dei rapporti di lavoro dipendente, declinate per settore di attività economica e per tipologia contrattuale, in modo da garantire la coerenza tra le serie aggregate (totali per unità territoriale, settore di attività e tipologia contrattuale) e dette serie componenti. La natura di queste serie storiche può talvolta implicare un margine di errore elevato nell'identificazione della componente stagionale: la revisione dei dati destagionalizzati, conseguente alla ristima del modello in occasione dell'aggiornamento trimestrale dei dati, potrebbe in questi casi risultare più ampia del normale.

Glossario

Attivazione di rapporto di lavoro (CO): inizio di una nuova fattispecie contrattuale, a carattere permanente o temporaneo, sottoposta a comunicazione obbligatoria da parte del datore di lavoro. I termini «assunzione» o «avviamento al lavoro» vengono spesso utilizzati in alternativa, come sinonimi.

Cessazione di rapporto di lavoro (CO): conclusione di una fattispecie contrattuale, a carattere permanente o temporaneo. In particolare, si intende per «cessazione a termine» la conclusione di un rapporto di lavoro temporaneo alla fine prevista dal contratto (ossia la «data preventivata»), per la quale la comunicazione obbligatoria di avvenuta conclusione da parte del datore di lavoro non è dovuta.

Classificazione dell'attività economica (ATECO 2007): è la classificazione delle attività economiche. Essa costituisce la versione nazionale della nomenclatura europea NACE Rev. 2, pubblicata sull'Official Journal il 20 dicembre 2006 (Regolamento CE n. 1893/2006 del PE e del Consiglio del 20/12/2006) e adottata dall'ISTAT il 1° gennaio 2008. Nel presente contesto è stata adottata una classificazione dei macrosettori di attività economica ottenuta per aggregazione delle seguenti sezioni di attività economica (ATECO 2007).

Settore di attività economica	Sezione di attività economica (ATECO 2007)
Agricoltura, silvicoltura e pesca	A – Agricoltura, silvicoltura e pesca
Industria in senso stretto	B – Estrazione di minerali da cave e miniere
	C – Attività manifatturiere
	D – Fornitura di energia elettrica, gas, vapore e aria condizionata
	E – Fornitura di acqua; reti fognarie, attività di gestione dei rifiuti e risanamento
Costruzioni	F – Costruzioni
Commercio, alberghi e ristoranti	G – Commercio all'ingrosso e al dettaglio; riparazione di autoveicoli e motocicli
	I – Attività dei servizi di alloggio e di ristorazione
Altre attività dei servizi (a)	H – Trasporto e magazzinaggio
	J – Servizi di informazione e comunicazione
	K – Attività finanziarie e assicurative
	L – Attività immobiliari
	M – Attività professionali, scientifiche e tecniche
	N – Noleggio, agenzie di viaggio, servizi di supporto alle imprese
	O – Amministrazione pubblica e difesa; assicurazione sociale obbligatoria
	P – Istruzione
	Q – Sanità e assistenza sociale
	R – Attività artistiche, sportive, di intrattenimento e divertimento
S – Altre attività di servizi	
U – Organizzazioni ed organismi extraterritoriali	

(a) esclusa la sezione di attività economica T – Attività di famiglie e convivenze come datori di lavoro per personale domestico; produzione di beni e servizi indifferenziati per uso proprio da parte di famiglie e convivenze

Classificazione della tipologia contrattuale: nel presente contesto vale la seguente classificazione.

Tipologia contrattuale	Contratti
Tempo indeterminato e apprendistato	Tempo indeterminato
	Apprendistato
Tempo determinato e lavoro somministrato (a)	Tempo determinato
	Lavoro somministrato
Lavoro intermittente (b)	Lavoro intermittente

(a) il lavoro somministrato a tempo indeterminato è incluso nel tempo indeterminato

(b) nel presente contesto il lavoro intermittente resta escluso dal totale economia e viene elaborato separatamente

Comunicazioni obbligatorie (CO): comunicazioni che tutti i datori di lavoro, pubblici e privati, devono obbligatoriamente trasmettere ai servizi competenti in caso di attivazione, proroga, trasformazione e cessazione di rapporti di lavoro subordinato, associato, di tirocini e di altre esperienze professionali previste dalla normativa vigente (art. 4-bis del D.Lgs. n. 181/2000, così come modificato dall'art. 1, comma 1184 della L. 296/2006, ovvero altre leggi speciali che disciplinano le comunicazioni di settori specifici quali la pubblica amministrazione, la scuola, il settore marittimo). La comunicazione obbligatoria è un evento (avviamento al lavoro, trasformazione, proroga, cessazione) osservato in un determinato momento temporale. L'evento è l'elemento base su cui si fonda l'intero sistema informativo e di norma è caratterizzato da una data di inizio, eventualmente da una data di fine, dal codice fiscale del lavoratore e del datore di lavoro. Tali eventi possono essere aggregati in rapporti di lavoro, considerando tutti gli eventi successivi e contigui che legano due soggetti e concorrono alla creazione di un unico rapporto di lavoro.

Dati destagionalizzati: dati depurati, mediante apposite tecniche statistiche, dalle fluttuazioni attribuibili alla componente stagionale (dovute a fattori meteorologici, consuetudinari, legislativi, eccetera) e, se significativi, dagli effetti di calendario. Questa trasformazione dei dati è la più idonea a cogliere l'evoluzione congiunturale di un indicatore.

Dati grezzi: dati originari, non destagionalizzati.

Flussi: misurazione degli eventi intervenuti in un intervallo di tempo (ad esempio le attivazioni e le cessazioni dei rapporti di lavoro). Rappresenta un flusso anche la variazione dello stock di una certa grandezza nell'arco di un periodo temporale (ad esempio la variazione delle posizioni lavorative dipendenti determinata dal saldo fra attivazioni e cessazioni dei rapporti di lavoro).

Posizione lavorativa a tempo determinato (CO): rapporto di lavoro di tipo subordinato in cui è prevista una data di fine del rapporto.

Posizione lavorativa a tempo indeterminato (CO): rapporto di lavoro di tipo subordinato con contratto di lavoro a tempo indeterminato, con cui un soggetto (il lavoratore) si impegna, senza vincolo di durata, dietro versamento di una retribuzione, a prestare la propria attività lavorativa sottoponendosi al potere direttivo, organizzativo e disciplinare del proprio datore di lavoro.

Posizione lavorativa dipendente (CO): è contraddistinta da un contratto di lavoro tra una persona fisica e un'unità produttiva (impresa o istituzione), che prevede lo svolgimento di una prestazione lavorativa a fronte di un compenso (retribuzione). Le posizioni lavorative rappresentano, quindi, il numero di posti di lavoro occupati da lavoratori dipendenti (a tempo pieno e a tempo parziale), indipendentemente dalle ore lavorate, ad una determinata data di riferimento, inclusi anche i lavoratori che, legati all'unità produttiva da regolare contratto di lavoro, sono temporaneamente assenti per cause quali ferie, permessi, maternità, cassa integrazione guadagni, ecc. Le posizioni lavorative, come gli occupati, rappresentano una variabile di stock ad un certo istante nel tempo. Il sistema delle Comunicazioni obbligatorie (CO) produce dati sui flussi delle attivazioni, trasformazioni e cessazioni dei rapporti di lavoro dipendente ma non produce dati sui livelli delle posizioni lavorative, che sono dati di stock; dalla relazione tra stock e flussi è però possibile derivare indicazioni sulle variazioni (implicite) delle posizioni: per ogni serie storica, partendo da un numero iniziale di posizioni pari a 0, assunto come base di una serie di «numeri indici» riferita ad un determinato giorno (il 31 dicembre 2007, ossia la fine dell'anno immediatamente anteriore allo sviluppo delle attuali serie storiche), è possibile ricostruire, tramite i saldi attivazioni-cessazioni cumulati, l'andamento indicativo delle serie storiche delle posizioni lavorative dipendenti, come numeri indici a base fissa di «pseudo-stock».

Posizione lavorativa in apprendistato (CO): l'apprendistato è uno speciale rapporto di lavoro in cui il datore di lavoro si obbliga, oltre che a corrispondere la retribuzione, ad impartire all'apprendista l'insegnamento necessario perché questi possa conseguire la capacità tecnica per diventare lavoratore qualificato.

Posizione lavorativa in somministrazione (CO): il lavoro somministrato, ex lavoro interinale, è un contratto in base al quale l'impresa (utilizzatrice) richiede manodopera ad agenzie autorizzate (somministratori) iscritte in un apposito Albo tenuto presso il Ministero del lavoro e delle politiche sociali. Le posizioni in somministrazione non includono il personale delle agenzie fornitrici di lavoro temporaneo assunto con contratto di lavoro dipendente diverso dalla somministrazione.

Posizione lavorativa intermittente (CO): il lavoro intermittente è caratterizzato dalla prestazione a carattere discontinuo resa dal lavoratore secondo le richieste dell'impresa.

Saldo attivazioni-cessazioni: differenza tra attivazioni e cessazioni dei rapporti di lavoro (a cui si sommano le trasformazioni a tempo indeterminato, nel caso dei rapporti a tempo indeterminato, o si sottraggono le medesime nel caso dei rapporti a tempo determinato; analoghe considerazioni valgono per i rapporti a tempo pieno e parziale). Il saldo calcolato sui dati grezzi non è significativo a livello infrannuale ma solo a livello annuale o di somme mobili di quattro trimestri e in questo caso esprime la variazione tendenziale assoluta delle posizioni lavorative dipendenti. Il saldo calcolato sui dati destagionalizzati esprime la variazione congiunturale assoluta delle posizioni lavorative dipendenti.

Somme mobili di quattro trimestri: vengono utilizzate per il calcolo della variazione tendenziale assoluta delle posizioni lavorative riferita ad un trimestre, sommando i dati grezzi dei saldi attivazioni-cessazioni degli ultimi quattro trimestri.

Stock: misurazione dell'ammontare di una variabile (ad esempio, il numero di occupati o di posizioni lavorative dipendenti) riferita a un momento specifico nel tempo.

Trasformazione di rapporti di lavoro (CO): la trasformazione di un rapporto di lavoro registra un evento modificativo del rapporto di lavoro. Si ha una trasformazione quando il prolungamento del rapporto iniziale di lavoro comporta una trasformazione legale dello stesso da contratto a termine a contratto a tempo indeterminato, da tempo parziale a tempo pieno e viceversa, da apprendistato a contratto a tempo indeterminato, da contratto di inserimento a contratto a tempo indeterminato. Queste trasformazioni sono soggette agli obblighi di comunicazione (entro cinque giorni dal verificarsi dell'evento) previsti dalla normativa vigente. La trasformazione da contratto di apprendistato a contratto a tempo indeterminato non è più prevista per i contratti di apprendistato instaurati dopo l'entrata in vigore del Testo unico sull'Apprendistato (D.Lgs. n. 167 del 25 ottobre 2011), dal momento che l'apprendistato viene attualmente considerato come una tipologia di lavoro a tempo indeterminato: tuttavia nel presente contesto, nel caso si intenda distinguere nelle elaborazioni fra contratti di apprendistato e altri contratti a tempo indeterminato, viene evidenziata una trasformazione da contratto di apprendistato a contratto a tempo indeterminato in corrispondenza di ogni prosecuzione del rapporto di lavoro dopo il superamento del periodo formativo.

Variazione congiunturale: variazione assoluta o percentuale intervenuta nel trimestre di riferimento rispetto al trimestre immediatamente precedente. Viene calcolata sui dati destagionalizzati.

Variazione tendenziale: variazione assoluta o percentuale intervenuta nel trimestre di riferimento rispetto allo stesso trimestre dell'anno precedente. Viene calcolata sui dati grezzi.