



Rapporto congiunturale sul lavoro dipendente

Città metropolitana di Bologna III trimestre 2019

**Attivazioni e cessazioni dei rapporti di lavoro
e variazioni delle posizioni lavorative**





Direzione:

Paola Cicognani – Direttrice Agenzia Regionale Lavoro, Regione Emilia-Romagna

Coordinamento:

Patrizia Gigante – Osservatorio del mercato del lavoro, Agenzia Regionale Lavoro, Regione Emilia-Romagna

Roberto Righetti – Direttore ART-ER S. cons. p. a.

Analisi dati e redazione testi:

Matteo Michetti, Claudio Mura – Funzione Analisi economica e statistica, ART-ER S. cons. p. a.

Estrazione dei dati e produzione delle serie storiche trimestrali:

Giuseppe Abella - Agenzia Regionale per il Lavoro, Regione Emilia-Romagna

Ideazione dello schema di analisi congiunturale e di destagionalizzazione e produzione delle serie storiche destagionalizzate per trimestre dei dati SILER:

Pier Giacomo Ghirardini e Monica Pellinghelli - Agenzia Regionale per il Lavoro, Regione Emilia-Romagna

L’Agenzia regionale per il lavoro dell’Emilia-Romagna ha sviluppato un modello di osservazione dei mercati del lavoro regionale e provinciali fondato su una base informativa comune e condivisa, in grado di restituire per ogni territorio un insieme omogeneo di dati e di indicatori statistici, elaborati secondo definizioni, classificazioni e criteri metodologici scientifici.

Il modello di osservazione si fonda, come risorsa statistica distintiva, sui flussi di lavoro dipendente, lavoro intermittente e parasubordinato (attivazioni e cessazioni dei rapporti di lavoro e conseguenti variazioni delle posizioni lavorative) registrati negli archivi SILER (Sistema informativo lavoro Emilia-Romagna) delle Comunicazioni obbligatorie (CO) dei Centri per l’impiego.

Per maggiori dettagli si rimanda alla nota metodologica.

La redazione del report è stata ultimata il 20 gennaio 2020.

Si autorizza la riproduzione con citazione della fonte.



Indice generale

Premessa	4
Il quadro dei flussi di lavoro dipendente	4
Un'analisi per tipologia contrattuale	4
Un'analisi per settore di attività economica	6
Altre informazioni.....	6
Nota metodologica	15
Glossario	16

Premessa

L'Agenzia Regionale per il Lavoro dell'Emilia-Romagna, al fine di arricchire e rendere più coerente il quadro delle principali dinamiche del mercato del lavoro, ha sviluppato un modello di osservazione congiunturale fondato, come risorsa statistica distintiva, sui flussi di lavoro dipendente (attivazioni, trasformazioni e cessazioni dei rapporti di lavoro e conseguenti variazioni delle posizioni lavorative) registrati negli archivi SILER (Sistema Informativo Lavoro Emilia-Romagna) delle Comunicazioni obbligatorie (CO) dei Centri per l'Impiego. Il modello di analisi congiunturale e di destagionalizzazione delle serie storiche qui adottato, ha voluto prendere come paradigma di riferimento il modello di osservazione congiunturale dei flussi di lavoro dipendente desunti dalle CO, recentemente adottato nelle note trimestrali sulle tendenze dell'occupazione, realizzate congiuntamente da ISTAT, Ministero del Lavoro e delle Politiche Sociali, INPS, INAIL e ANPAL.¹

L'osservazione congiunturale dei flussi di lavoro dipendente in un mercato del lavoro è volta a determinare:

- quanto sono aumentate/diminuite, nel trimestre oggetto di indagine rispetto al trimestre precedente, al netto dei fenomeni di stagionalità, le attivazioni e le cessazioni dei rapporti di lavoro dipendente e quanto, di conseguenza, sono aumentate/diminuite le posizioni lavorative dipendenti, la cui variazione è misurata dal saldo attivazioni-cessazioni;
- quanto sono aumentate/diminuite le posizioni lavorative dipendenti nei settori di attività economica e secondo la tipologia contrattuale dei rapporti di lavoro.

Per approfondimenti si veda la *Nota metodologica* in appendice al presente rapporto.²

Il quadro dei flussi di lavoro dipendente

I dati elaborati a partire dai flussi delle Comunicazioni obbligatorie del terzo trimestre 2019, nell'area metropolitana di Bologna, evidenziano da una parte l'ulteriore rallentamento, già osservato nel secondo trimestre dell'anno, della crescita delle posizioni di lavoro dipendente, dall'altra la prosecuzione del fenomeno di sostituzione fra lavoro a carattere temporaneo e lavoro a carattere permanente, già in atto da alcuni trimestri.

A livello metropolitano, dopo la contrazione dei flussi di attivazioni e cessazioni osservata nel secondo trimestre, tra luglio e settembre 2019 il numero di attivazioni e cessazioni è cresciuto leggermente su base congiunturale (rispettivamente pari a +0,8% e +1,2%)³, determinando un saldo destagionalizzato delle posizioni di lavoro dipendente (considerato come aggregato dei contratti a tempo indeterminato, apprendistato, tempo determinato e somministrazione)⁴ positivo per 450 unità, in rallentamento rispetto a quanto osservato nel primo (quando le posizioni di lavoro create, al netto degli effetti della stagionalità, erano state quasi 1,8 mila) e nel secondo trimestre dell'anno (+639 unità).

¹ Si veda: ISTAT, Ministero del Lavoro e delle Politiche Sociali, INPS, INAIL e ANPAL. *Nota trimestrale sulle tendenze dell'occupazione – III trimestre 2019* (18 dicembre 2019).

² Vale comunque l'avvertenza che sia i dati grezzi che i dati destagionalizzati, presentati nelle successive tavole e figure, sono da intendersi provvisori e suscettibili di revisioni, anche significative, per effetto degli aggiornamenti degli archivi SILER e della ristima/riparametrazione dei modelli di destagionalizzazione delle serie storiche.

³ Si rammenta che per «variazione congiunturale» si intende la variazione (in valore assoluto o in percentuale) fra il trimestre corrente ed il trimestre precedente: essa può essere calcolata solo sui dati destagionalizzati. Per «variazione tendenziale» si intende la variazione (in valore assoluto o in percentuale) fra il trimestre corrente ed il trimestre corrispondente del precedente anno: nel presente contesto viene calcolata sui dati grezzi, ossia sui dati originali, non destagionalizzati.

⁴ Le posizioni di lavoro non corrispondono al numero degli occupati, dal momento che un singolo lavoratore può essere titolare di più contratti di lavoro contemporaneamente.

Tale crescita, seppure più limitata rispetto ai trimestri precedenti, ha comunque permesso di consolidare ulteriormente la dinamica positiva dell'occupazione dipendente in atto, sia a livello metropolitano sia a livello regionale, dall'inizio del 2015 (Tavola 1, Figura 2 e Figura 3). Dall'inizio del 2015 a fine settembre 2019 sono quasi 40,2 mila le posizioni di lavoro dipendente in più nell'area metropolitana (+161,7 mila a livello regionale, come dato destagionalizzato).

Considerando i dati grezzi relativi agli ultimi quattro trimestri, da ottobre 2018 a settembre 2019, ammontano a 4,3 mila le posizioni lavorative create dai datori di lavoro dell'area metropolitana (Figura 1, Figura 3 e Tavola 2).

Un'analisi per tipologia contrattuale

La crescita congiunturale delle posizioni di lavoro rilevata nella città metropolitana di Bologna nel terzo trimestre 2019 (+450 unità rispetto al secondo trimestre 2019, come saldo destagionalizzato) rappresenta la sintesi della crescita delle posizioni a tempo indeterminato (+1.681 unità) e di apprendistato (+296 unità), e di una contrazione delle posizioni lavorative a tempo determinato (-803 unità) e di lavoro somministrato a tempo determinato (-723 unità) (Figura 5 e Tavola 3).

Nel bolognese, come a livello regionale, prosegue dunque il fenomeno di sostituzione fra lavoro a tempo determinato e lavoro a tempo indeterminato in atto da alcuni trimestri. Per quanto riguarda il tempo indeterminato, il terzo trimestre 2019 rappresenta il settimo trimestre di crescita congiunturale consecutiva. Anche in questi ultimi tre mesi hanno svolto un ruolo determinante le trasformazioni di contratti a termine in contratti a tempo indeterminato, senza le quali il numero di nuove attivazioni di contratti a tempo indeterminato non sarebbe sufficiente a compensare il numero di cessazioni di contratti esistenti (Tavola 3). Tale dinamica va letta parallelamente alla contrazione congiunturale delle posizioni a tempo determinato osservata, sia in regione sia nell'area metropolitana, dal terzo trimestre 2018 in poi e proseguita anche nel terzo trimestre dell'anno, su cui hanno influito vari fattori, a partire dagli incentivi per le assunzioni a tempo indeterminato (alcuni incentivi erano già in vigore nel 2018, come nel caso dell'*Esonero Giovani under 35 anni*, altri sono stati introdotti con la legge di Bilancio 2019, come ad esempio *l'Esonero Giovani eccellenze*)⁵, ma anche l'irrigidimento delle regole per i contratti a termine introdotti con la legge di conversione del "decreto dignità" (legge 96 del 9 agosto 2018), entrata in vigore dal 1 novembre 2018⁶.

Completa il quadro dell'informazione congiunturale relativo al trimestre, il dato sulla variazione congiunturale positiva delle posizioni di lavoro intermittente (+272 unità, come saldo destagionalizzato), che si aggiunge al trend positivo iniziato dalla metà del 2016 e intensificatosi a seguito dell'abolizione dei voucher a marzo 2017, che sono aumentate di 542 unità negli ultimi 12 mesi (Figura 5 e Tavola 6).

⁵ Sono diversi gli incentivi previsti per i vari target nel corso del 2019: Incentivo occupazione stabile giovani; Giovani eccellenze; Incentivo occupazione NEET; Apprendistato; Percettori NASPI; Percettori CIGS; Percettori CIGS con accordo di ricollocazione; Sgravio contributivo Donne; Sgravio contributivo Over 50; Incentivo per Disabili; Incentivo per assunzione di Detenuti e internati; Bonus per Giovani genitori; Sgravi per sostituzione lavoratori in congedo; ecc. Fonte: <https://www.incentivi.gov.it/>

⁶ La legge 96 del 9 agosto 2018 ha introdotto alcune restrizioni all'utilizzo di contratti a termine, tra cui: l'obbligo della causale nel caso di superamento dei 12 mesi o di rinnovo dei contratti a tempo determinato; una riduzione delle proroghe ammesse; una riduzione della durata massima delle catene di contratti, che non possono più superare i 24 mesi.

Un'analisi per settore di attività economica

Per quanto riguarda i settori di attività economica dell'area metropolitana, nel trimestre di riferimento quasi tutti i settori hanno fatto segnare una dinamica congiunturale positiva, in particolare gli Altri servizi⁷ (+587 posizioni di lavoro, saldo destagionalizzato), il Commercio, alberghi e ristoranti (+250) e l'Agricoltura, silvicoltura e pesca (+101 unità). In contrazione il saldo destagionalizzato dell'Industria in senso stretto (-510 posizioni di lavoro dipendente), che risulta negativo anche considerando i dati grezzi per gli ultimi 12 mesi. Stazionarie le Costruzioni (+23) (Tavola 2 e Figura 4).

Completa il quadro informativo il dato della crescita congiunturale (+143 unità, dato destagionalizzato) delle posizioni di lavoro nel turismo, di cui 82 di lavoro dipendente e 60 di lavoro intermittente (Tavola 7).

Altre informazioni

A margine di queste considerazioni, analizzando i dati grezzi relativi agli ultimi quattro trimestri (Tavola 4 e Tavola 5), è possibile documentare l'andamento tendenziale dei flussi, per tipo di orario di lavoro, sesso, età e cittadinanza. Ciò che va invece sottolineato – per lo meno da un punto di vista più pertinente per un'analisi di taglio congiunturale – è che la dinamica delle posizioni lavorative dipendenti (+4,3 mila unità) resta tuttora incardinata, in netta prevalenza, sul lavoro a tempo pieno, tanto a Bologna che nella regione Emilia-Romagna presa nel suo complesso: nel mercato del lavoro metropolitano la crescita delle posizioni lavorative dipendenti negli ultimi dodici mesi va ascritta infatti, per 3,3 mila unità a posizioni lavorative *full-time* e per poco più di mille a posizioni *part-time* (Tavola 5).

⁷ Nelle Altre attività di servizi sono compresi le seguenti sezioni ATECO: H – Trasporto e magazzinaggio; J – Servizi di informazione e comunicazione; K – Attività finanziarie e assicurative; L – Attività immobiliari; M – Attività professionali, scientifiche e tecniche; N – Noleggio, agenzie di viaggio, servizi di supporto alle imprese; O – Amministrazione pubblica e difesa; assicurazione sociale obbligatoria; P – Istruzione; Q – Sanità e assistenza sociale; R – Attività artistiche, sportive, di intrattenimento e divertimento; S – Altre attività di servizi; U – Organizzazioni ed organismi extraterritoriali.

**TAVOLA 1. ATTIVAZIONI, CESSAZIONI DEI RAPPORTI DI LAVORO DIPENDENTE E SALDO NEL TOTALE ECONOMIA (a)
PER TRIMESTRE NELLA CITTÀ METROPOLITANA DI BOLOGNA.**

I trim. 2016 – III trim. 2019, valori assoluti e variazioni percentuali

Periodo		Attivazioni	Cessazioni	Saldo (b)	Attivazioni	Cessazioni	Saldo (b)
Dati grezzi (trimestrali)				Dati destagionalizzati (trimestrali)			
2016	I trim.	45.292	34.175	11.117	42.025	40.847	1.178
	II trim.	42.359	43.881	-1.522	43.544	42.036	1.508
	III trim.	42.873	38.505	4.368	44.208	43.814	394
	IV trim.	50.644	56.979	-6.335	51.391	46.843	4.548
Totale 2016		181.168	173.540	7.628	181.168	173.540	7.628
2017	I trim.	53.755	40.029	13.726	49.030	46.732	2.298
	II trim.	52.425	51.945	480	52.682	50.058	2.624
	III trim.	52.040	47.091	4.949	53.908	52.138	1.770
	IV trim.	52.780	61.648	-8.868	55.379	51.785	3.594
Totale 2017		211.000	200.713	10.287	211.000	200.713	10.287
2018	I trim.	61.409	48.112	13.297	56.727	54.767	1.960
	II trim.	57.070	57.582	-512	56.730	55.027	1.703
	III trim.	50.682	46.878	3.804	52.668	51.704	965
	IV trim.	49.521	60.065	-10.544	52.557	51.139	1.418
Totale 2018		218.682	212.637	6.045	218.682	212.637	6.045
2019	I trim.	57.400	44.242	13.158	52.635	50.868	1.766
	II trim.	50.205	52.491	-2.286	50.309	49.669	639
	III trim.	49.173	45.199	3.974	50.735	50.285	450

		Variazioni tendenziali percentuali (c)		Variazioni congiunturali percentuali (d)	
2016	I trim.	-11,8	-13,3	-16,6	-4,1
	II trim.	-3,7	-1,9	3,6	2,9
	III trim.	0,4	7,0	1,5	4,2
	IV trim.	7,1	9,8	16,2	6,9
Totale 2016		-2,3	0,9		
2017	I trim.	18,7	17,1	-4,6	-0,2
	II trim.	23,8	18,4	7,4	7,1
	III trim.	21,4	22,3	2,3	4,2
	IV trim.	4,2	8,2	2,7	-0,7
Totale 2017		16,5	15,7		
2018	I trim.	14,2	20,2	2,4	5,8
	II trim.	8,9	10,9	0,0	0,5
	III trim.	-2,6	-0,5	-7,2	-6,0
	IV trim.	-6,2	-2,6	-0,2	-1,1
Totale 2018		3,6	5,9		
2019	I trim.	-6,5	-8,0	0,1	-0,5
	II trim.	-12,0	-8,8	-4,4	-2,4
	III trim.	-3,0	-3,6	0,8	1,2

(a) escluse le attività svolte da famiglie e convivenze (lavoro domestico) ed escluso il lavoro intermittente

(b) il saldo attivazioni-cessazioni è significativo a livello trimestrale unicamente se calcolato su dati destagionalizzati, mentre il saldo calcolato su dati grezzi è significativo solo a livello annuale o di somme mobili di quattro trimestri

(c) variazione fra il trimestre corrente ed il trimestre corrispondente del precedente anno (calcolata su dati grezzi)

(d) variazione fra il trimestre corrente ed il trimestre precedente (calcolata su dati destagionalizzati)

Fonte: elaborazioni su dati SILER

FIGURA 1. ATTIVAZIONI E CESSAZIONI DEI RAPPORTI DI LAVORO DIPENDENTE NEL TOTALE ECONOMIA NELLA CITTÀ METROPOLITANA DI BOLOGNA. IV trim. 2008 – III trim. 2019, dati grezzi, somme mobili degli ultimi quattro trimestri

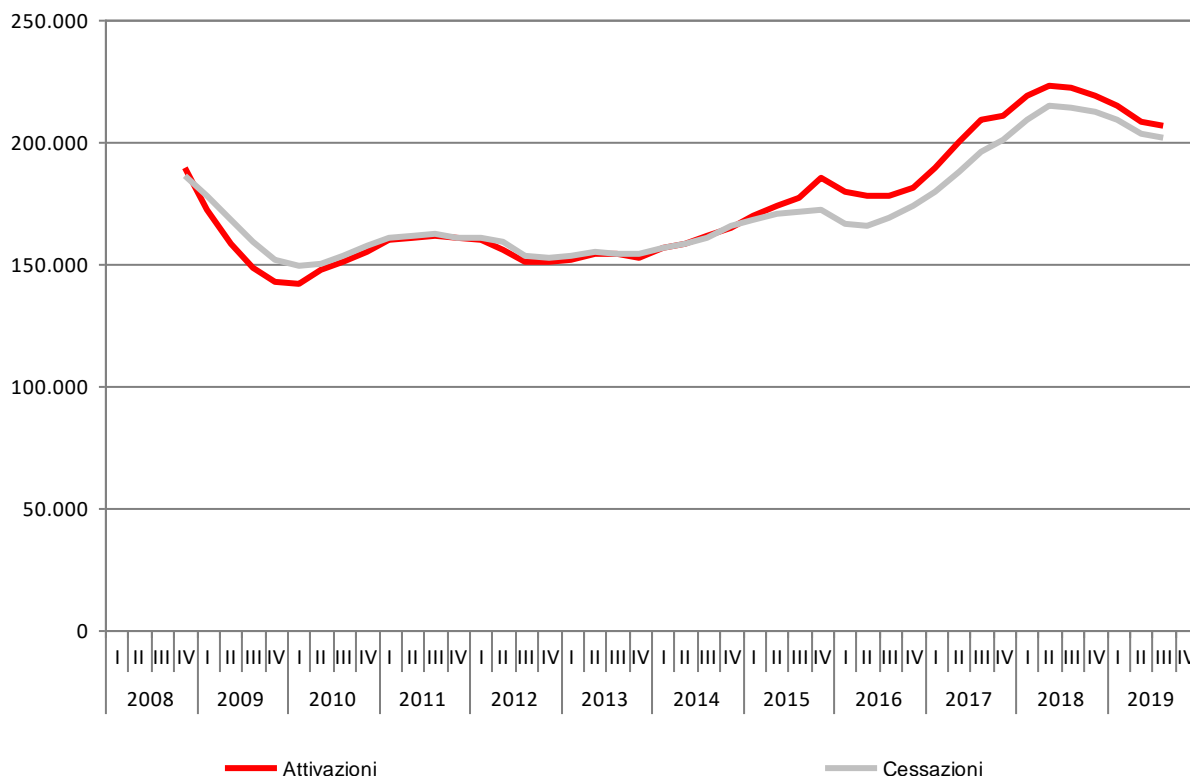


FIGURA 2. ATTIVAZIONI E CESSAZIONI DEI RAPPORTI DI LAVORO DIPENDENTE NEL TOTALE ECONOMIA NELLA CITTÀ METROPOLITANA DI BOLOGNA. I trim. 2008 – III trim. 2019, dati destagionalizzati, trimestri correnti

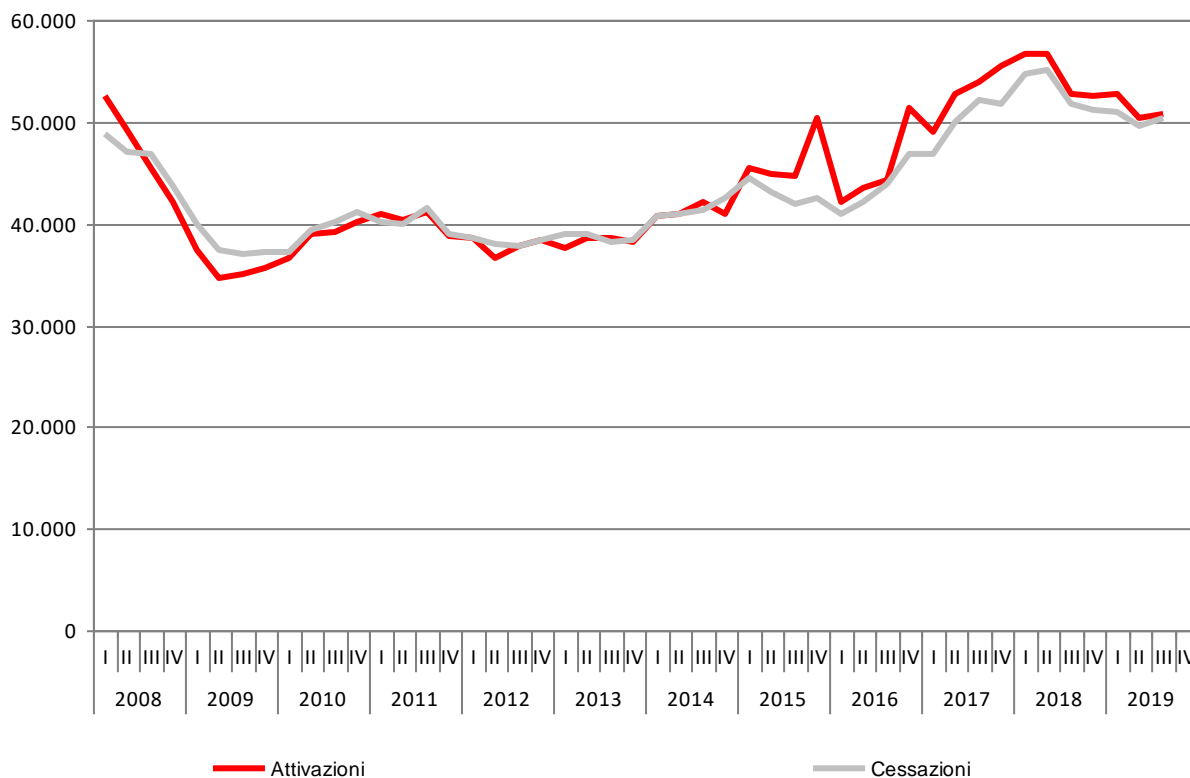
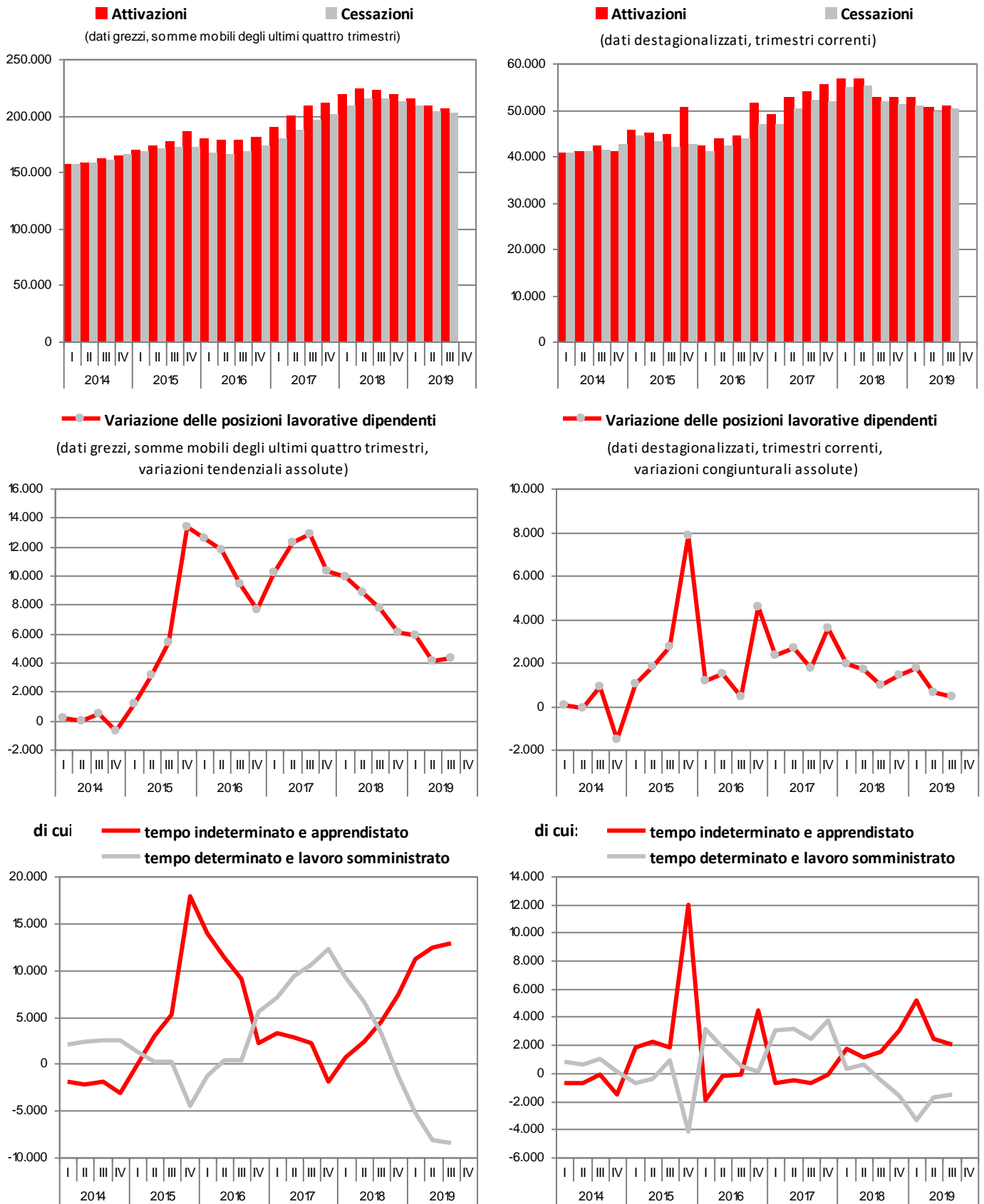


FIGURA 3. ATTIVAZIONI E CESSAZIONI DEI RAPPORTI DI LAVORO DIPENDENTE NEL TOTALE ECONOMIA E VARIAZIONE DELLE POSIZIONI LAVORATIVE DIPENDENTI PER TIPOLOGIA CONTRATTUALE NELLA CITTÀ METROPOLITANA DI BOLOGNA. I trim. 2014 – III trim. 2019, valori assoluti e variazioni assolute



Fonte: elaborazioni su dati SILER

TAVOLA 2. ATTIVAZIONI, CESSAZIONI DEI RAPPORTI DI LAVORO DIPENDENTE E SALDO PER ATTIVITÀ ECONOMICA (ATECO 2007) NELLA CITTÀ METROPOLITANA DI BOLOGNA.

III trim. 2019, valori assoluti e variazioni assolute

Indicatori di flusso	Agricoltura, silvicoltura e pesca	Industria in senso stretto	Costruzioni	Commercio, alberghi e ristoranti	Altre attività dei servizi	Totale economia (a)
Dati grezzi (somma degli ultimi quattro trimestri)						
Attivazioni	15.469	26.347	10.010	46.969	107.504	206.299
Cessazioni	14.924	26.641	9.691	46.439	104.302	201.997
Saldo (b)	545	-294	319	530	3.202	4.302
Dati destagionalizzati (trimestre corrente)						
Attivazioni	3.707	6.106	2.331	11.765	26.826	50.735
Cessazioni	3.606	6.616	2.308	11.516	26.239	50.285
Saldo (c)	101	-510	23	250	587	450

(a) escluse le attività svolte da famiglie e convivenze (lavoro domestico) ed escluso il lavoro intermittente

(b) variazione tendenziale assoluta delle posizioni lavorative su base annua

(c) variazione congiunturale assoluta delle posizioni lavorative nel trimestre

Fonte: elaborazioni su dati SILER

TAVOLA 3. ATTIVAZIONI, TRASFORMAZIONI, CESSAZIONI DEI RAPPORTI DI LAVORO DIPENDENTE E SALDO PER TIPOLOGIA CONTRATTUALE NELLA CITTÀ METROPOLITANA DI BOLOGNA.

III trim. 2019, valori assoluti e variazioni assolute

Indicatori di flusso	Tempo indeterminato	Apprendistato	Tempo determinato	Lavoro somministrato (a)	Totale economia (b)
Dati grezzi (somma degli ultimi quattro trimestri)					
Attivazioni	29.345	8.510	121.114	47.330	206.299
Trasformazioni (c)	19.759	-2.005	-17.036	-718	-
Cessazioni	37.926	4.846	109.619	49.606	201.997
Saldo (d)	11.178	1.659	-5.541	-2.994	4.302
Dati destagionalizzati (trimestre corrente)					
Attivazioni	7.024	2.154	29.774	11.783	50.735
Trasformazioni (c)	4.656	-605	-3.902	-149	-
Cessazioni	9.999	1.253	26.675	12.357	50.285
Saldo (e)	1.681	296	-803	-723	450

(a) il lavoro somministrato a tempo indeterminato è incluso nel tempo indeterminato

(b) escluse le attività svolte da famiglie e convivenze (lavoro domestico) ed escluso il lavoro intermittente

(c) a tempo indeterminato

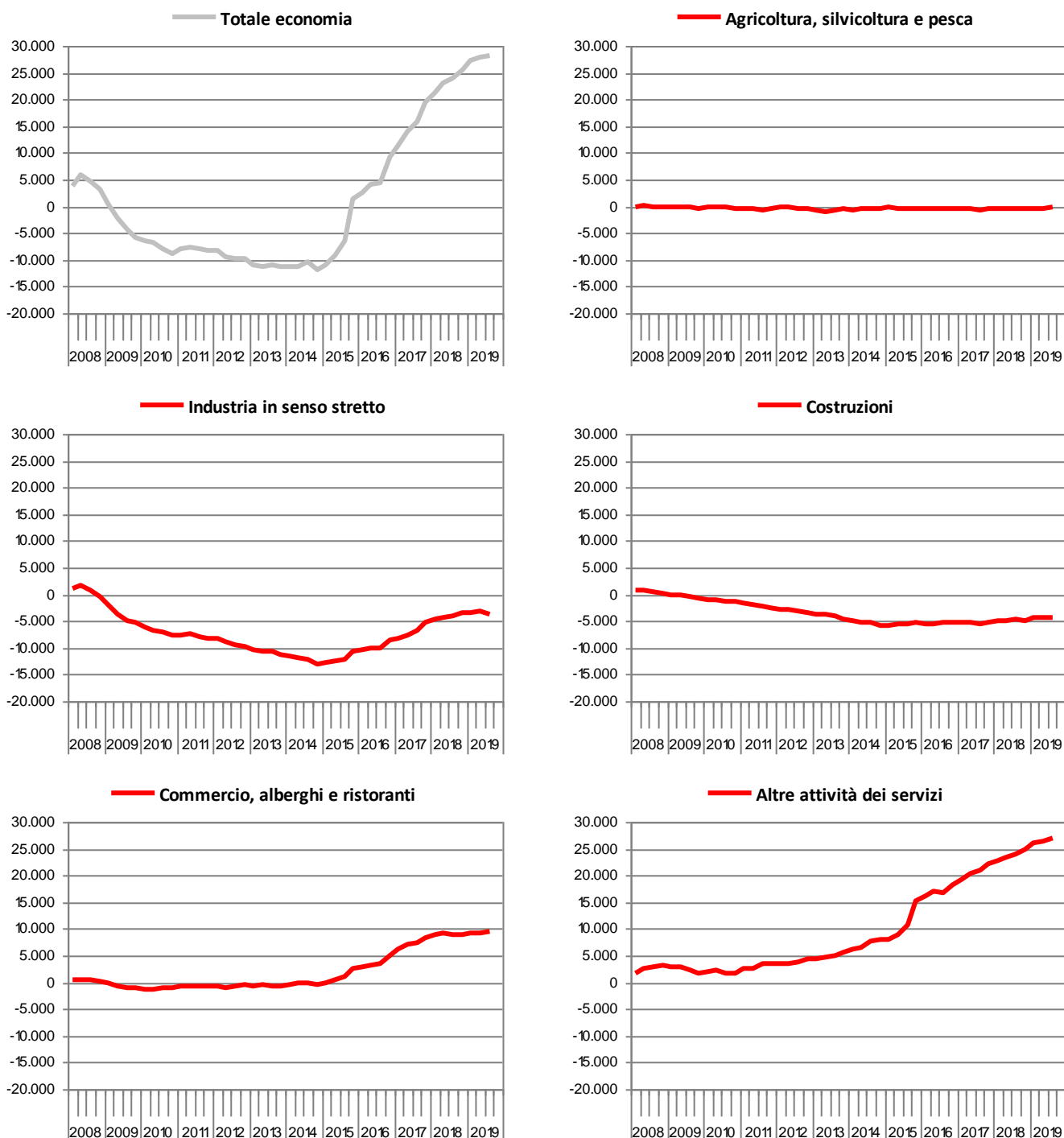
(d) variazione tendenziale assoluta delle posizioni lavorative su base annua

(e) variazione congiunturale assoluta delle posizioni lavorative nel trimestre

Fonte: elaborazioni su dati SILER

**FIGURA 4. POSIZIONI LAVORATIVE DIPENDENTI (a) PER ATTIVITÀ ECONOMICA
NELLA CITTÀ METROPOLITANA DI BOLOGNA.**

I trim. 2008 – III trim. 2019, numeri indici (base 31 dicembre 2007 = 0), dati destagionalizzati a fine trimestre

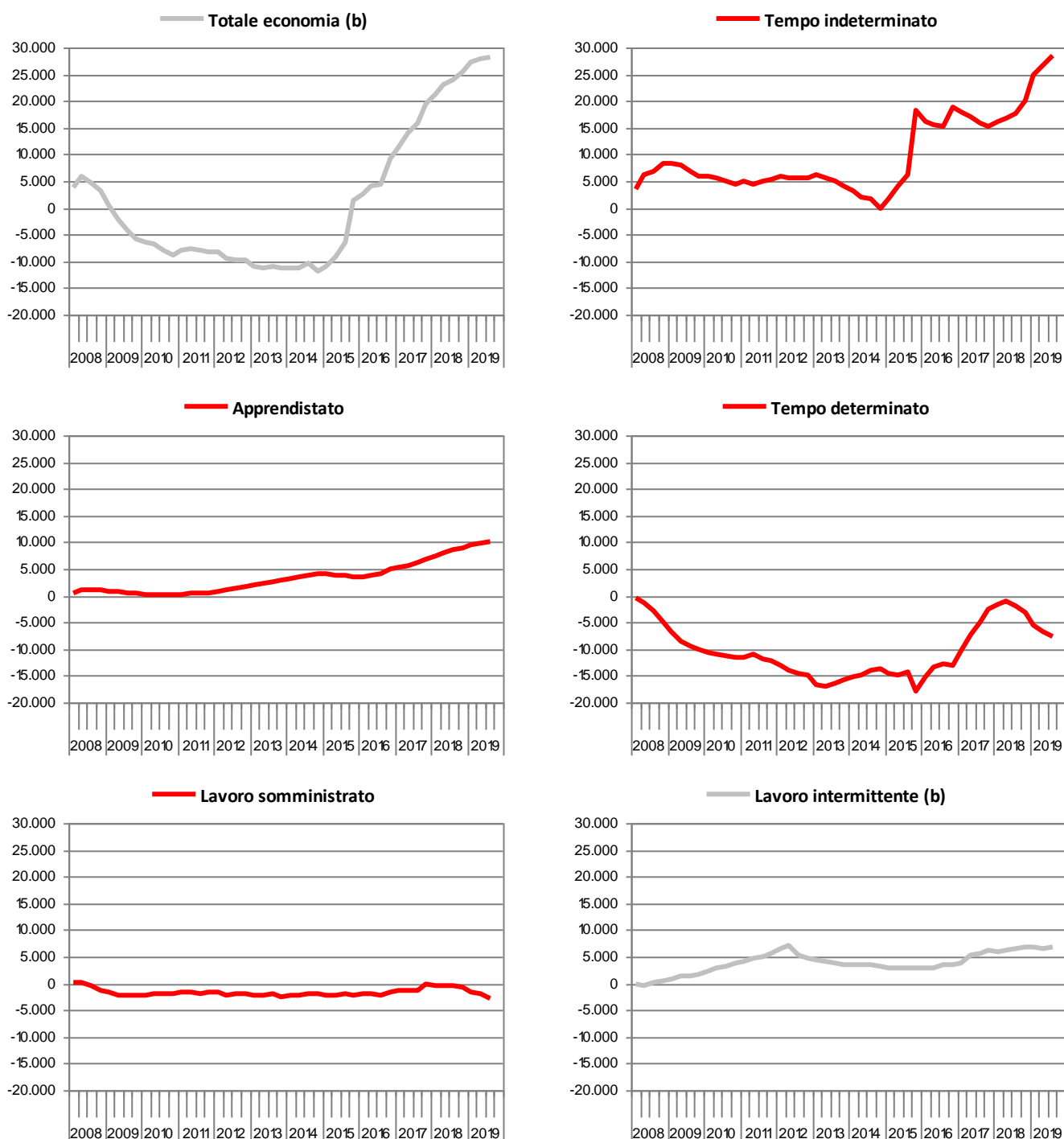


(a) il sistema delle Comunicazioni obbligatorie (CO) produce dati sui flussi delle attivazioni, trasformazioni e cessazioni dei rapporti di lavoro dipendente ma non produce dati sui livelli delle posizioni lavorative, che sono dati di stock; dalla relazione tra stock e flussi è però possibile derivare indicazioni sulle variazioni (implicite) delle posizioni: per ogni serie storica, partendo da un numero iniziale di posizioni pari a 0, assunto come base di una serie di «numeri indici» riferita ad un determinato giorno (il 31 dicembre 2007, ossia la fine dell'anno immediatamente anteriore allo sviluppo delle attuali serie storiche), è possibile ricostruire, tramite i saldi attivazioni-cessazioni cumulati, l'andamento indicativo delle serie storiche delle posizioni lavorative dipendenti, come numeri indici a base fissa di «pseudo-stock»

Fonte: elaborazioni su dati SILER

**FIGURA 5. POSIZIONI LAVORATIVE DIPENDENTI (a) PER TIPOLOGIA CONTRATTUALE
NELLA CITTÀ METROPOLITANA DI BOLOGNA.**

I trim. 2008 – III trim. 2019, numeri indici (base 31 dicembre 2007 = 0), dati destagionalizzati a fine trimestre



(a) il sistema delle Comunicazioni obbligatorie (CO) produce dati sui flussi delle attivazioni, trasformazioni e cessazioni dei rapporti di lavoro dipendente ma non produce dati sui livelli delle posizioni lavorative, che sono dati di stock; dalla relazione tra stock e flussi è però possibile derivare indicazioni sulle variazioni (implicite) delle posizioni: per ogni serie storica, partendo da un numero iniziale di posizioni pari a 0, assunto come base di una serie di «numeri indici» riferita ad un determinato giorno (il 31 dicembre 2007, ossia la fine dell'anno immediatamente anteriore allo sviluppo delle attuali serie storiche), è possibile ricostruire, tramite i saldi attivazioni-cessazioni cumulati, l'andamento indicativo delle serie storiche delle posizioni lavorative dipendenti, come numeri indici a base fissa di «pseudo-stock»

(b) dal totale economia qui definito resta escluso il lavoro intermittente che viene elaborato separatamente

Fonte: elaborazioni su dati SILER

TAVOLA 4. ATTIVAZIONI, TRASFORMAZIONI, CESSAZIONI DEI RAPPORTI DI LAVORO DIPENDENTE E SALDO PER TIPO DI CONTRATTO, SESSO, ETÀ E CITTADINANZA NELLA CITTÀ METROPOLITANA DI BOLOGNA.

III trim. 2019, valori assoluti e variazioni assolute

Indicatori di flusso per criteri di classificazione	Attivazioni	Trasformazioni (a)	Cessazioni	Saldo (b)
Dati grezzi (somma degli ultimi quattro trimestri)				
Tipo di contratto				
Tempo indeterminato	29.345	19.759	37.926	11.178
Apprendistato	8.510	-2.005	4.846	1.659
Tempo determinato	121.114	-17.036	109.619	-5.541
Lavoro somministrato (c)	47.330	-718	49.606	-2.994
Totale economia (d)	206.299	-	201.997	4.302
Sesso				
Maschi	107.486	-	105.841	1.645
Femmine	98.813	-	96.156	2.657
Totale economia (d)	206.299	-	201.997	4.302
Età				
15-24 anni	42.797	-	43.008	-211
25-29 anni	37.997	-	36.686	1.311
30-49 anni	96.343	-	93.387	2.956
50 anni e più	29.126	-	27.400	1.726
Non classificato	36	-	1.516	-1.480
Totale economia (d)	206.299	-	201.997	4.302
Cittadinanza				
Italiani	150.560	-	147.943	2.617
Stranieri	55.737	-	54.048	1.689
Non classificato	2	-	6	-4
Totale economia (d)	206.299	-	201.997	4.302

(a) trasformazioni da tempo determinato a tempo indeterminato e da apprendistato a tempo indeterminato

(b) variazione tendenziale assoluta delle posizioni lavorative su base annua

(c) il lavoro somministrato a tempo indeterminato è incluso nel tempo indeterminato

(d) escluse le attività svolte da famiglie e convivenze (lavoro domestico) ed escluso il lavoro intermittente

Fonte: elaborazioni su dati SILER

TAVOLA 5. ATTIVAZIONI, TRASFORMAZIONI, CESSAZIONI DEI RAPPORTI DI LAVORO DIPENDENTE E SALDO PER TIPO DI ORARIO NELLA CITTÀ METROPOLITANA DI BOLOGNA.

III trim. 2019, valori assoluti e variazioni assolute

Indicatori di flusso	Tempo pieno	Tempo parziale	Non classificato	Totale economia (a)
Dati grezzi (somma degli ultimi quattro trimestri)				
Attivazioni	126.333	79.953	13	206.299
Trasformazioni da tempo parziale a tempo pieno	5.868	-5.868	-	-
Trasformazioni da tempo pieno a tempo parziale	-4.506	4.506	-	-
Cessazioni	124.387	77.585	25	201.997
Saldo (b)	3.308	1.006	-12	4.302

(a) escluse le attività svolte da famiglie e convivenze (lavoro domestico) ed escluso il lavoro intermittente

(b) variazione tendenziale assoluta delle posizioni lavorative su base annua

Fonte: elaborazioni su dati SILER

TAVOLA 6. ATTIVAZIONI, CESSAZIONI DEI RAPPORTI DI LAVORO INTERMITTENTE E SALDO NELLA CITTÀ METROPOLITANA DI BOLOGNA.

III trim. 2019, valori assoluti, dati grezzi e dati destagionalizzati

Indicatori di flusso	Lavoro intermittente	Lavoro intermittente
	Dati grezzi (somma degli ultimi quattro trimestri)	Dati destagionalizzati (trimestre corrente)
Attivazioni	13.606	3.597
Cessazioni	13.064	3.326
Saldo (a)	542	272

(a) variazione tendenziale assoluta delle posizioni lavorative su base annua (calcolata sui dati grezzi) e variazione congiunturale assoluta delle posizioni lavorative nel trimestre (calcolata sui dati destagionalizzati)

Fonte: elaborazioni su dati SILER

TAVOLA 7. ATTIVAZIONI, CESSAZIONI DEI RAPPORTI DI LAVORO DIPENDENTE E SALDO NEL SETTORE TURISTICO (a) NELLA CITTÀ METROPOLITANA DI BOLOGNA.

III trim. 2019, valori assoluti, dati grezzi e dati destagionalizzati

Indicatori di flusso	Lavoro dipendente escluso lavoro intermittente	Lavoro intermittente	Totale lavoro dipendente compreso lavoro intermittente
	Dati grezzi (somma degli ultimi quattro trimestri)		
Attivazioni	31.770	7.236	39.006
Cessazioni	31.396	6.912	38.308
Saldo (b)	374	324	698
Dati destagionalizzati (trimestre corrente)			
Attivazioni	7.597	1.828	9.425
Cessazioni	7.515	1.768	9.283
Saldo (c)	82	60	143

(a) nella presente definizione del settore turistico rientrano le seguenti divisioni e classi di attività economica (ATECO 2007): 55 – Alloggio, 56 – Servizi di ristorazione, 79 – Attività dei servizi delle agenzie di viaggio, dei tour operator e servizi di prenotazione e attività connesse, 82.30 – Organizzazione di convegni e fiere, 91.03 – Gestione di luoghi e monumenti storici e attrazioni simili, 91.04 – Attività degli orti botanici, dei giardini zoologici e delle riserve naturali, 93.21 – Parchi di divertimento e parchi tematici, 93.29 – Altre attività ricreative e di divertimento, 96.04 – Servizi dei centri per il benessere fisico

(b) variazione tendenziale assoluta delle posizioni lavorative su base annua

(c) variazione congiunturale assoluta delle posizioni lavorative nel trimestre

Fonte: elaborazioni su dati SILER

Nota metodologica

Il modello di osservazione congiunturale è fondato, come risorsa statistica distintiva, sui flussi di lavoro dipendente, costituiti dalle attivazioni, trasformazioni e cessazioni dei rapporti di lavoro e dalle risultanti variazioni delle posizioni lavorative dipendenti. Le caratteristiche di tale fonte sono di seguito sintetizzate.

Produttore dei dati statistici	Agenzia Regionale per il Lavoro Emilia-Romagna.
Tipologia della fonte	Fonte di tipo amministrativo (trattata statisticamente) basata sulla trasmissione telematica di comunicazioni relative ad eventi di attivazione, cessazione, proroga e trasformazione di rapporti di lavoro dipendente da parte dei datori di lavoro: nel presente caso tali Comunicazioni Obbligatorie (CO) sono registrate negli archivi del Sistema Informativo Lavoro Emilia-Romagna (SILER).
Unità di rilevazione	Datori di lavoro: unità locali di imprese e istituzioni pubbliche residenti in Emilia-Romagna, escluse le famiglie e le convivenze (lavoro domestico) e le forze armate.
Copertura (totale economia)	Occupazione dipendente regolare nelle sezioni di attività economica da A a U della codifica Ateco 2007, ad esclusione della sezione T riguardante le attività svolte da famiglie e convivenze (lavoro domestico). Dal totale economia così definito resta escluso il lavoro intermittente che viene elaborato separatamente.
Unità di analisi	Rapporti di lavoro dipendente che interessano cittadini italiani e stranieri.
Definizione di occupazione	Il rapporto di lavoro è definito dalla relazione tra il datore di lavoro (identificato dal codice fiscale/PIVA) ed il lavoratore (identificato dal codice fiscale). Il rapporto di lavoro è un concetto assimilabile a quello di posizione lavorativa. Le posizioni lavorative sono definite come il numero di posti di lavoro occupati da lavoratori dipendenti con un contratto di lavoro (a tempo pieno e a tempo parziale), indipendentemente dalle ore lavorate. Sono inclusi anche i lavoratori che, legati all'unità produttiva da regolare contratto di lavoro, sono temporaneamente assenti per cause varie quali: ferie, permessi, maternità, cassa integrazione guadagni, solidarietà, ecc.
Principali indicatori e loro misura	Indicatori: flussi trimestrali delle attivazioni, trasformazioni e cessazioni di rapporti di lavoro dipendente e le risultanti variazioni delle posizioni lavorative dipendenti, dati grezzi e destagionalizzati. Riferimento temporale: il conteggio dei flussi va dal primo all'ultimo giorno del trimestre considerato.

Al fine di procedere all'analisi congiunturale, le serie storiche delle attivazioni, delle trasformazioni e delle cessazioni dei rapporti di lavoro dipendente devono essere sottoposte ad opportune tecniche statistiche volte a depurarle:

- dalle fluttuazioni stagionali, dovute a fattori meteorologici, consuetudinari, legislativi e simili;
- dagli effetti di calendario, qualora essi siano significativi, ossia dalle differenze nel numero dei giorni lavorativi fra mese e mese dovute al calendario, alle festività fisse e mobili (Pasqua) e all'anno bisestile.

La procedura di destagionalizzazione adottata è TRAMO-SEATS, basata su un approccio REGARIMA. Per la destagionalizzazione delle serie storiche si è fatto ricorso al software JDemetra+ (versione 2.2.2), sviluppato dalla Banque Nationale de Belgique in cooperazione con Deutsche Bundesbank ed Eurostat, in accordo con le linee guida del Sistema Statistico Europeo ed ufficialmente raccomandato (a partire dal 2 febbraio 2015) dalla Commissione Europea ai Paesi membri per la destagionalizzazione dei dati delle statistiche ufficiali.

Va poi rimarcato che le variabili vengono destagionalizzate e corrette per gli effetti di calendario utilizzando il metodo indiretto, ossia aggregando le sottostanti serie destagionalizzate delle attivazioni, trasformazioni e cessazioni dei rapporti di lavoro dipendente, declinate per settore di attività economica e per tipologia contrattuale, in modo da garantire la coerenza tra le serie aggregate (totali per unità territoriale, settore di attività e tipologia contrattuale) e dette serie componenti. La natura di queste serie storiche può implicare talvolta un margine di errore elevato nell'identificazione della componente stagionale: la revisione dei dati destagionalizzati, conseguente alla ristima del modello in occasione dell'aggiornamento trimestrale dei dati grezzi, potrebbe in questi casi risultare più ampia del normale. L'analisi congiunturale di tali serie storiche sconta comunque l'effetto prodotto dalle revisioni dei dati grezzi contenuti negli archivi SILER delle CO.

Glossario

Attivazione di rapporto di lavoro (CO): inizio di una nuova fattispecie contrattuale, a carattere permanente o temporaneo, sottoposta a comunicazione obbligatoria da parte del datore di lavoro. I termini «assunzione» o «avviamento al lavoro» vengono spesso utilizzati in alternativa, come sinonimi.

Cessazione di rapporto di lavoro (CO): conclusione di una fattispecie contrattuale, a carattere permanente o temporaneo. In particolare, si intende per «cessazione a termine» la conclusione di un rapporto di lavoro temporaneo alla fine prevista dal contratto (ossia la «data preventivata»), per la quale la comunicazione obbligatoria di avvenuta conclusione da parte del datore di lavoro non è dovuta.

Classificazione dell'attività economica (ATECO 2007): è la classificazione delle attività economiche. Essa costituisce la versione nazionale della nomenclatura europea NACE Rev. 2, pubblicata sull'Official Journal il 20 dicembre 2006 (Regolamento CE n. 1893/2006 del PE e del Consiglio del 20/12/2006) e adottata dall'ISTAT il 1° gennaio 2008. Nel presente contesto è stata adottata una classificazione dei macrosettori di attività economica ottenuta per aggregazione delle seguenti sezioni di attività economica (ATECO 2007).

Settore di attività economica	Sezione di attività economica (ATECO 2007)
Agricoltura, silvicoltura e pesca	A – Agricoltura, silvicoltura e pesca
Industria in senso stretto	B – Estrazione di minerali da cave e miniere
	C – Attività manifatturiere
	D – Fornitura di energia elettrica, gas, vapore e aria condizionata
	E – Fornitura di acqua; reti fognarie, attività di gestione dei rifiuti e risanamento
Costruzioni	F – Costruzioni
Commercio, alberghi e ristoranti	G – Commercio all'ingrosso e al dettaglio; riparazione di autoveicoli e motocicli
	I – Attività dei servizi di alloggio e di ristorazione
Altre attività dei servizi (a)	H – Trasporto e magazzinaggio
	J – Servizi di informazione e comunicazione
	K – Attività finanziarie e assicurative
	L – Attività immobiliari
	M – Attività professionali, scientifiche e tecniche
	N – Noleggio, agenzie di viaggio, servizi di supporto alle imprese
	O – Amministrazione pubblica e difesa; assicurazione sociale obbligatoria
	P – Istruzione
	Q – Sanità e assistenza sociale
	R – Attività artistiche, sportive, di intrattenimento e divertimento
S – Altre attività di servizi	
U – Organizzazioni ed organismi extraterritoriali	

(a) esclusa la sezione di attività economica T – Attività di famiglie e convivenze come datori di lavoro per personale domestico; produzione di beni e servizi indifferenziati per uso proprio da parte di famiglie e convivenze

Classificazione della tipologia contrattuale: nel presente contesto vengono distinte le seguenti tipologie.

Tipologia contrattuale	Descrizione
Tempo indeterminato	Contratti di lavoro a tempo indeterminato escluso l'apprendistato
Apprendistato	Contratti di apprendistato
Tempo determinato	Contratti di lavoro a tempo determinato escluso il lavoro somministrato
Lavoro somministrato	Contratti di lavoro somministrato a tempo determinato (a)
Lavoro intermittente	Contratti di lavoro intermittente a tempo indeterminato e a tempo determinato (b)

(a) il lavoro somministrato a tempo indeterminato è incluso nel tempo indeterminato

(b) nel presente contesto il lavoro intermittente resta escluso dal totale economia e viene elaborato separatamente

Comunicazioni obbligatorie (CO): comunicazioni che tutti i datori di lavoro, pubblici e privati, devono obbligatoriamente trasmettere ai servizi competenti in caso di attivazione, proroga, trasformazione e cessazione di rapporti di lavoro subordinato, associato, di tirocini e di altre esperienze professionali previste dalla normativa vigente (art. 4-bis del D.Lgs. n. 181/2000, così come modificato dall'art. 1, comma 1184 della L. 296/2006, ovvero altre leggi speciali che disciplinano le comunicazioni di settori specifici quali la pubblica amministrazione, la scuola, il settore marittimo). La comunicazione obbligatoria è un evento (avviamento al lavoro, trasformazione, proroga, cessazione) osservato in un determinato momento temporale. L'evento è l'elemento base su cui si fonda l'intero sistema informativo e di norma è caratterizzato da una data di inizio, eventualmente da una data di fine, dal codice fiscale del lavoratore e del datore di lavoro. Tali eventi possono essere aggregati in rapporti di lavoro, considerando tutti gli eventi successivi e contigui che legano due soggetti e concorrono alla creazione di un unico rapporto di lavoro.

Dati destagionalizzati: dati depurati, mediante apposite tecniche statistiche, dalle fluttuazioni attribuibili alla componente stagionale (dovute a fattori meteorologici, consuetudinari, legislativi, eccetera) e, se significativi, dagli effetti di calendario. Questa trasformazione dei dati è la più idonea a cogliere l'evoluzione congiunturale di un indicatore.

Dati grezzi: dati originari, non destagionalizzati.

Flussi: misurazione degli eventi intervenuti in un intervallo di tempo (ad esempio le attivazioni e le cessazioni dei rapporti di lavoro). Rappresenta un flusso anche la variazione dello stock di una certa grandezza nell'arco di un periodo temporale (ad esempio la variazione delle posizioni lavorative dipendenti determinata dal saldo fra attivazioni e cessazioni dei rapporti di lavoro).

Posizione lavorativa a tempo determinato (CO): rapporto di lavoro di tipo subordinato in cui è prevista una data di fine del rapporto.

Posizione lavorativa a tempo indeterminato (CO): rapporto di lavoro di tipo subordinato con contratto di lavoro a tempo indeterminato, con cui un soggetto (il lavoratore) si impegna, senza vincolo di durata, dietro versamento di una retribuzione, a prestare la propria attività lavorativa sottoponendosi al potere direttivo, organizzativo e disciplinare del proprio datore di lavoro.

Posizione lavorativa dipendente (CO): è contraddistinta da un contratto di lavoro tra una persona fisica e un'unità produttiva (impresa o istituzione), che prevede lo svolgimento di una prestazione lavorativa a fronte di un compenso (retribuzione). Le posizioni lavorative rappresentano, quindi, il numero di posti di lavoro occupati da lavoratori dipendenti (a tempo pieno e a tempo parziale), indipendentemente dalle ore lavorate, ad una determinata data di riferimento, inclusi anche i lavoratori che, legati all'unità produttiva da regolare contratto di lavoro, sono temporaneamente assenti per cause quali ferie, permessi, maternità, cassa integrazione guadagni, ecc. Le posizioni lavorative, come gli occupati, rappresentano una variabile di stock ad un certo istante nel tempo. Il sistema delle Comunicazioni obbligatorie (CO) produce dati sui flussi delle attivazioni, trasformazioni e cessazioni dei rapporti di lavoro dipendente ma non produce dati sui livelli delle posizioni lavorative, che sono dati di stock; dalla relazione tra stock e flussi è però possibile derivare indicazioni sulle variazioni (implicite) delle posizioni: per ogni serie storica, partendo da un numero iniziale di posizioni pari a 0, assunto come base di una serie di «numeri indici» riferita ad un determinato giorno (il 31 dicembre 2007, ossia la fine dell'anno immediatamente anteriore allo sviluppo delle attuali serie storiche), è possibile ricostruire, tramite i saldi attivazioni-cessazioni cumulati, l'andamento indicativo delle serie storiche delle posizioni lavorative dipendenti, come numeri indici a base fissa di «pseudo-stock».

Posizione lavorativa in apprendistato (CO): l'apprendistato è uno speciale rapporto di lavoro in cui il datore di lavoro si obbliga, oltre che a corrispondere la retribuzione, ad impartire all'apprendista l'insegnamento necessario perché questi possa conseguire la capacità tecnica per diventare lavoratore qualificato.

Posizione lavorativa in somministrazione (CO): il lavoro somministrato, ex lavoro interinale, è un contratto in base al quale l'impresa (utilizzatrice) richiede manodopera ad agenzie autorizzate (somministratori) iscritte in un apposito Albo tenuto presso il Ministero del lavoro e delle politiche sociali. Le posizioni in somministrazione non includono il personale delle agenzie fornitrici di lavoro temporaneo assunto con contratto di lavoro dipendente diverso dalla somministrazione.

Posizione lavorativa intermittente (CO): il lavoro intermittente è caratterizzato dalla prestazione a carattere discontinuo resa dal lavoratore secondo le richieste dell'impresa.

Saldo attivazioni-cessazioni: differenza tra attivazioni e cessazioni dei rapporti di lavoro (a cui si sommano le trasformazioni a tempo indeterminato, nel caso dei rapporti a tempo indeterminato, o si sottraggono le medesime nel caso dei rapporti a tempo determinato; analoghe considerazioni valgono per i rapporti a tempo pieno e parziale). Il saldo calcolato sui dati grezzi non è significativo a livello infrannuale ma solo a livello annuale o di somme mobili di quattro trimestri e in questo caso esprime la variazione tendenziale assoluta delle posizioni lavorative dipendenti. Il saldo calcolato sui dati destagionalizzati esprime la variazione congiunturale assoluta delle posizioni lavorative dipendenti.

Somme mobili di quattro trimestri: vengono utilizzate per il calcolo della variazione tendenziale assoluta delle posizioni lavorative riferita ad un trimestre, sommando i dati grezzi dei saldi attivazioni-cessazioni degli ultimi quattro trimestri.

Stock: misurazione dell'ammontare di una variabile (ad esempio, il numero di occupati o di posizioni lavorative dipendenti) riferita a un momento specifico nel tempo.

Trasformazione di rapporti di lavoro (CO): la trasformazione di un rapporto di lavoro registra un evento modificativo del rapporto di lavoro. Si ha una trasformazione quando il prolungamento del rapporto iniziale di lavoro comporta una trasformazione legale dello stesso da contratto a termine a contratto a tempo indeterminato, da tempo parziale a tempo pieno e viceversa, da apprendistato a contratto a tempo indeterminato, da contratto di inserimento a contratto a tempo indeterminato. Queste trasformazioni sono soggette agli obblighi di comunicazione (entro cinque giorni dal verificarsi dell'evento) previsti dalla normativa vigente. La trasformazione da contratto di apprendistato a contratto a tempo indeterminato non è più prevista per i contratti di apprendistato instaurati dopo l'entrata in vigore del Testo unico sull'Apprendistato (D.Lgs. n. 167 del 25 ottobre 2011), dal momento che l'apprendistato viene attualmente considerato come una tipologia di lavoro a tempo indeterminato: tuttavia nel presente contesto, dato che si intende distinguere nelle elaborazioni fra contratti di apprendistato e contratti a tempo indeterminato, viene evidenziata una trasformazione da contratto di apprendistato a contratto a tempo indeterminato in corrispondenza di ogni prosecuzione del rapporto di lavoro dopo il superamento del periodo formativo.

Variazione congiunturale: variazione assoluta o percentuale intervenuta nel trimestre di riferimento rispetto al trimestre immediatamente precedente. Viene calcolata sui dati destagionalizzati.

Variazione tendenziale: variazione assoluta o percentuale intervenuta nel trimestre di riferimento rispetto allo stesso trimestre dell'anno precedente. Viene calcolata sui dati grezzi.