



Unione europea
Fondo sociale europeo



AGENZIA REGIONALE
PER IL LAVORO
EMILIA-ROMAGNA

Rapporto congiunturale sul lavoro dipendente

Provincia di Modena I trimestre 2022

Attivazioni e cessazioni dei rapporti di lavoro
e variazioni delle posizioni lavorative dipendenti



Unione europea
Fondo sociale europeo



AGENZIA REGIONALE
PER IL LAVORO
EMILIA-ROMAGNA

DIREZIONE

Paola Cicognani

Direttrice Agenzia Regionale Lavoro, Regione Emilia-Romagna

COORDINAMENTO

Monica Pellinghelli

Osservatorio del mercato del lavoro, Agenzia Regionale Lavoro, Regione Emilia-Romagna

Roberto Righetti

Direttore, ART-ER S. cons. p. a.

ANALISI DATI E REDAZIONE TESTI

Matteo Michetti, Claudio Mura

ART-ER S. cons. p. a., Programmazione strategica e studi

ESTRAZIONE DEI DATI E PRODUZIONE DELLE SERIE STORICHE ANNUALI

Giuseppe Abella

Osservatorio del mercato del lavoro, Agenzia Regionale Lavoro, Regione Emilia-Romagna

IDEAZIONE DELLO SCHEMA DI ANALISI CONGIUNTURALE E DI DESTAGIONALIZZAZIONE E PRODUZIONE DELLE SERIE STORICHE DEI DATI DESTAGIONALIZZATI MENSILI DEI DATI SILER

Pier Giacomo Ghirardini, Monica Pellinghelli

Osservatorio del mercato del lavoro, Agenzia Regionale Lavoro, Regione Emilia-Romagna

L'Agenzia regionale per il lavoro dell'Emilia-Romagna ha sviluppato un modello di osservazione dei mercati del lavoro regionale e provinciali fondato su una base informativa comune e condivisa, in grado di restituire per ogni territorio un insieme omogeneo di dati e di indicatori statistici, elaborati secondo definizioni, classificazioni e criteri metodologici scientifici. Il presente modello di osservazione congiunturale si fonda, come risorsa statistica distintiva, sui flussi di lavoro dipendente (attivazioni, trasformazioni e cessazioni dei rapporti di lavoro e conseguenti variazioni delle posizioni lavorative) registrati negli archivi SILER (Sistema Informativo Lavoro Emilia-Romagna) delle Comunicazioni obbligatorie (CO) dei Centri per l'impiego.

Per maggiori dettagli si rimanda alla nota metodologica.

La redazione del report è stata ultimata il 27 giugno 2022.

Si autorizza la riproduzione con citazione della fonte.



Le conseguenze dell'emergenza COVID-19 sul lavoro dipendente al 31 marzo 2022

L'epidemia di COVID-19 ha espresso un acuto impatto sull'attività economica, con severe ripercussioni per il mercato del lavoro. L'Agenzia regionale per il lavoro dell'Emilia-Romagna intende offrire con questa nota congiunturale una tempestiva risposta alla domanda di informazione sulle possibili conseguenze della crisi sul lavoro dipendente in Emilia-Romagna, a partire dai dati delle attivazioni, trasformazioni e cessazioni dei rapporti di lavoro dipendente (e delle conseguenti variazioni delle posizioni dipendenti), registrati negli archivi SILER (Sistema Informativo Lavoro Emilia-Romagna) delle Comunicazioni obbligatorie (CO).

Avvertenze

Il presente modello di osservazione congiunturale prende come paradigma di riferimento lo schema di analisi adottato dall'ISTAT per l'analisi e la destagionalizzazione delle serie storiche dei flussi di lavoro dipendente desunti dalle CO nelle note trimestrali sulle tendenze dell'occupazione, diffuse congiuntamente da ISTAT, Ministero del Lavoro e delle Politiche Sociali, INPS, INAIL e ANPAL.¹

Per la destagionalizzazione delle serie storiche ed il trattamento dei valori anomali nei mesi interessati dagli effetti della pandemia di COVID-19 e del *lockdown*, ci si è attenuti alle linee guida e alle raccomandazioni emanate dal Sistema statistico europeo (ESS) a cura dell'EUROSTAT e recepite dall'ISTAT.²

Per le elaborazioni si è utilizzato il software JDemetra+ (versione 2.2.2), raccomandato dalla Commissione europea ai Paesi membri per la produzione delle stime destagionalizzate delle statistiche ufficiali.

Per far fronte alle anomalie nei dati prodotte dall'emergenza COVID-19 e preservare la qualità delle stime destagionalizzate, lo schema di analisi utilizzato per i rapporti congiunturali fino al quarto trimestre 2019 è stato così modificato: le serie storiche sono state elaborate a frequenza mensile (anziché trimestrale) e si è adottata una classificazione più aggregata delle tipologie contrattuali (per il livello territoriale provinciale).

Seguendo le specifiche raccomandazioni dell'EUROSTAT del 26 marzo 2020, recepite dall'ISTAT, riguardanti il trattamento delle serie storiche nel contesto della crisi causata dall'epidemia di COVID-19, va segnalato al lettore che i dati destagionalizzati, riferiti ai mesi interessati da tale crisi, potrebbero subire revisioni (fra successive edizioni dei rapporti), di entità superiore alla norma (oltre a risentire della revisione dei dati grezzi e di eventuali imprevisti nell'aggiornamento delle CO durante il *lockdown*).³

INDICE

Le conseguenze dell'emergenza COVID-19 sul lavoro dipendente al 31 marzo 2022	3
Avvertenze	3
Principali evidenze statistiche	4
Tavole e figure	6
Nota metodologica	13
Glossario	14

¹ Si veda: ISTAT, Ministero del Lavoro e delle Politiche Sociali, INPS, INAIL e ANPAL. *Nota trimestrale sulle tendenze dell'occupazione – IV trimestre 2021*. 22 marzo 2022.

² Si veda: EUROSTAT. *ESS guidelines on seasonal adjustment – 2015 edition*. 2015; EUROSTAT. *Guidance on time series treatment in the context of the COVID-19 crisis – Methodological note*. 26 marzo 2020.

³ Ibidem.

Principali evidenze statistiche

Premessa

In premessa alla presentazione delle informazioni statistiche, va ricordato che l'osservazione congiunturale dei flussi di lavoro dipendente in un predefinito mercato del lavoro è volta primariamente a determinare:

- quanto sono aumentate/diminuite, nel mese/trimestre oggetto di indagine rispetto al mese/trimestre precedente, al netto dei fenomeni di stagionalità, le attivazioni, cessazioni e trasformazioni dei rapporti di lavoro dipendente e quanto, di conseguenza, sono aumentate/diminuite le posizioni dipendenti, la cui variazione è misurata dal saldo attivazioni-cessazioni (\pm trasformazioni) destagionalizzato;⁴
- quanto sono aumentate/diminuite le posizioni dipendenti nei settori di attività economica e secondo la tipologia contrattuale dei rapporti di lavoro.

Per approfondimenti si veda la *Nota metodologica* in appendice al presente rapporto.⁵

Quadro di insieme

- In provincia di Modena, il 2022 è iniziato con un rallentamento del flusso di attivazioni di lavoro dipendente: alla flebile crescita di gennaio (+1,5% rispetto a dicembre) è seguita la contrazione congiunturale di febbraio (-3,4% rispetto a gennaio). A marzo, invece, le attivazioni hanno registrato una più promettente crescita del 9,0% rispetto al mese precedente (Tavola 1, Figura 2).
- L'aggiornamento dei dati al 31 marzo 2022 evidenzia a livello provinciale un saldo trimestrale positivo per 830 unità (attivazioni-cessazioni, dati destagionalizzati), che fa di Modena la provincia che, assieme all'area metropolitana di Bologna, ha contribuito maggiormente alla crescita delle posizioni di lavoro a livello regionale (nel medesimo periodo, in regione, sono state create complessivamente 1.532 posizioni dipendenti). Nel modenese la crescita delle posizioni di lavoro dipendente si è concentrata maggiormente a gennaio (986 unità), per poi essersi arrestata a febbraio, mese in cui si stima una diminuzione di 466 unità, che sembrerebbe essere stata per buona parte compensata dalla crescita di 309 posizioni nel mese di marzo (Tavola 1).
- Il primo trimestre dell'anno conferma il pieno recupero del livello di assunzioni rispetto al periodo pre-Covid (Figura 2): il flusso mensile destagionalizzato di attivazioni si è mantenuto ben di sopra del dato di febbraio 2020, mese che ha preceduto il primo «lockdown». A marzo 2022 le assunzioni sono state attorno al 118% del dato di febbraio 2020. Tra i macro-settori, mentre nell'industria e nel terziario si conferma il medesimo recupero (128% nell'industria; 122% nei servizi), nel settore agricolo la dinamica è ancora variabile e meno stabile (Figura 3).
- Prendendo in considerazione i dati grezzi degli ultimi dodici mesi (Tavola 2), al 31 marzo 2022, si rileverebbe una variazione delle posizioni dipendenti su base annua pari a 8.215 unità (un valore leggermente inferiore al saldo annuale del 2021, pari a 9.037 unità).

⁴ Si rammenta che per «variazione congiunturale» si intende la variazione (in valore assoluto o in percentuale) fra il mese corrente ed il mese precedente: essa può essere calcolata unicamente sui dati destagionalizzati. Per «variazione tendenziale» si intende la variazione (in valore assoluto o in percentuale) fra il mese corrente ed il corrispondente mese del precedente anno: essa viene calcolata sui dati grezzi, ossia sui dati originali, non destagionalizzati.

⁵ Vale comunque l'avvertenza che sia i dati grezzi che i dati destagionalizzati, presentati nelle successive tavole e figure, sono da intendersi provvisori e suscettibili di revisioni, anche significative, per effetto degli aggiornamenti degli archivi SILER e della ristima/riparametrazione dei modelli di destagionalizzazione delle serie storiche.

L'andamento congiunturale delle posizioni dipendenti per attività economica

- La crescita di 830 posizioni dipendenti rilevata in provincia di Modena nei primi tre mesi dell'anno è stata determinata dalla dinamica positiva dell'industria in senso stretto (il cui saldo destagionalizzato trimestrale è stato pari a +822 unità) e delle costruzioni (292 posizioni in più rispetto a fine dicembre). In leggera contrazione le posizioni dipendenti nelle altre attività dei servizi (-266 unità), mentre sostanzialmente stazionario l'andamento del lavoro dipendente nel commercio, alberghi e ristoranti e nel settore agricolo (Tavola 2).
- Leggermente negativo il saldo trimestrale delle posizioni di lavoro dipendente e intermittente del settore turistico provinciale (-121 unità, di cui 112 sono le posizioni di lavoro dipendente in meno), nel quale viene presa in considerazione, oltre gli alberghi e ristoranti, anche una lunga serie di comparti dedicati, quali ad esempio le attività dei servizi delle agenzie di viaggio, dei tour operator, l'organizzazione di convegni e fiere, la gestione di luoghi e monumenti storici e attrazioni simili, ecc. (Tavola 4, Figura 5).
- Negli ultimi dodici mesi dell'anno, alla crescita di 8.215 posizioni dipendenti rilevata in provincia attraverso i dati grezzi aggiornati a fine marzo 2022, hanno contribuito tutti i settori, e in modo particolare l'industria in senso stretto (+4.217 unità), responsabile di più della metà delle posizioni dipendenti create nell'economia provinciale (Tavola 2). Positiva anche la dinamica del settore turistico, il cui saldo annuale è pari a 2.045 unità, di cui 1.086 afferente alla componente di lavoro dipendente e 959 a quella di lavoro intermittente (Tavola 4).

La dinamica delle posizioni dipendenti per tipologia contrattuale

- A livello contrattuale (Tavola 3) la crescita delle posizioni dipendenti rilevata nel modenese nei primi tre mesi dell'anno rappresenta la sintesi di 485 posizioni a tempo indeterminato in più (che torna ad essere la componente principale della crescita) e di 345 posizioni a termine in più (in questa componente vengono inclusi i contratti a tempo determinato, di apprendistato e di lavoro somministrato a tempo determinato). Nel medesimo periodo sono state create 330 posizioni di lavoro intermittente, interamente a carico delle attività economiche extra-agricole (Tavola 5).
- Dal 1° luglio 2021 è caduto il divieto di licenziare per motivi economici per industria e costruzioni, divieto prorogato al 31 ottobre 2021, invece, per i comparti tessile, abbigliamento e pelletteria (D.L. 30 giugno 2021, n. 99). In provincia di Modena, come osservato anche a livello regionale, i dati destagionalizzati registrano un livello delle cessazioni dei rapporti di lavoro a tempo indeterminato che, a partire dal mese di gennaio 2022, è tornato stabilmente sopra ai livelli «pre-lockdown» (a marzo pari al 108% del flusso di febbraio 2020).
- Prendendo invece in considerazione i dati grezzi degli ultimi dodici mesi (Tavola 3), il saldo di 8.215 unità appare ancora trainato dalle posizioni di lavoro di apprendistato, tempo determinato e lavoro somministrato (+6.127 unità), cresciute di quasi tre volte in più rispetto alle posizioni a tempo indeterminato (+2.088 unità). Le posizioni di lavoro intermittente, invece, sono aumentate nel medesimo periodo di 1.799 unità, 959 delle quali nel settore turistico e 840 nelle restanti attività economiche (Tavola 5).
- Infine, per quanto riguarda gli ammortizzatori sociali richiesti dalle imprese della provincia, da segnalare che nel modenese nel primo trimestre 2022 sono state autorizzate 1.920.078 ore di cassa integrazione guadagni (CIG), una quota pari al 22,5% del totale regionale. Il monte ore autorizzato fino a marzo 2022 risulta inferiore a quanto rilevato nel medesimo periodo dello scorso anno (quando erano state autorizzate 10,5 milioni di ore), ma ancora superiore alla precedente fase (le ore autorizzate erano state 1.152.942 nel primo trimestre 2019 e 1.591.667 nel primo trimestre 2020).

TAVOLA 1. ATTIVAZIONI, CESSAZIONI DEI RAPPORTI DI LAVORO DIPENDENTE NEL TOTALE ECONOMIA (a) PER MESE IN PROVINCIA DI MODENA.

Gennaio 2020 - Marzo 2022, dati grezzi e dati destagionalizzati, valori assoluti e variazioni percentuali

Periodo		Dati grezzi			Dati destagionalizzati			Var. tendenziali percentuali (c)		Var. congiunturali percentuali (d)	
Anno	Mese	Attivazioni	Cessazioni	Saldo (b)	Attivazioni	Cessazioni	Saldo (b)	Attivazioni	Cessazioni	Attivazioni	Cessazioni
2020	Gennaio	16.784	8.103	8.681	12.230	10.881	1.349	1,8	4,2	10,8	1,9
	Febbraio	9.469	8.015	1.454	11.122	10.466	656	-2,3	4,1	-9,1	-3,8
	Marzo	6.062	8.100	-2.038	7.177	8.867	-1.690	-37,8	-21,2	-35,5	-15,3
	Aprile	3.140	4.761	-1.621	4.290	6.401	-2.111	-64,8	-44,7	-40,2	-27,8
	Maggio	6.233	4.860	1.373	6.682	6.352	330	-41,8	-44,7	55,8	-0,8
	Giugno	7.246	11.214	-3.968	7.239	7.798	-559	-35,7	-27,8	8,3	22,8
	Luglio	8.447	6.243	2.204	8.892	7.581	1.311	-18,6	-31,7	22,8	-2,8
	Agosto	8.114	8.466	-352	9.577	9.026	551	-5,1	-15,0	7,7	19,1
	Settembre	14.479	11.913	2.566	9.018	8.615	403	-15,4	-9,8	-5,8	-4,5
	Ottobre	11.026	8.265	2.761	10.001	8.491	1.510	4,1	-19,8	10,9	-1,4
	Novembre	8.804	6.683	2.121	9.939	9.036	903	-2,3	-10,6	-0,6	6,4
	Dicembre	6.233	15.700	-9.467	9.871	8.810	1.060	-10,9	-14,6	-0,7	-2,5
2021	Gennaio	13.421	6.196	7.225	9.539	8.502	1.037	-20,0	-23,5	-3,4	-3,5
	Febbraio	8.730	6.544	2.186	10.266	8.596	1.670	-7,8	-18,4	7,6	1,1
	Marzo	8.328	8.087	241	9.711	8.889	822	37,4	-0,2	-5,4	3,4
	Aprile	8.955	7.668	1.287	10.278	9.901	377	185,2	61,1	5,8	11,4
	Maggio	10.989	8.408	2.581	11.309	10.252	1.057	76,3	73,0	10,0	3,5
	Giugno	11.684	16.369	-4.685	11.509	10.915	594	61,2	46,0	1,8	6,5
	Luglio	9.706	8.899	807	10.349	10.693	-344	14,9	42,5	-10,1	-2,0
	Agosto	7.807	10.147	-2.340	10.791	10.719	72	-3,8	19,9	4,3	0,2
	Settembre	18.727	11.892	6.835	11.545	10.085	1.460	29,3	-0,2	7,0	-5,9
	Ottobre	12.763	10.655	2.108	11.532	11.029	503	15,8	28,9	-0,1	9,4
	Novembre	11.532	8.471	3.061	12.063	11.301	761	31,0	26,8	4,6	2,5
	Dicembre	8.561	18.830	-10.269	12.311	11.283	1.028	37,3	19,9	2,1	-0,2
2022	Gennaio	16.734	8.558	8.176	12.492	11.506	986	24,7	38,1	1,5	2,0
	Febbraio	10.626	9.712	914	12.068	12.534	-466	21,7	48,4	-3,4	8,9
	Marzo	11.626	11.886	-260	13.158	12.849	309	39,6	47,0	9,0	2,5

(a) escluse le attività svolte da famiglie e convivenze (lavoro domestico) ed escluso il lavoro intermittente

(b) il saldo attivazioni-cessazioni è significativo a livello mensile unicamente se calcolato su dati destagionalizzati, mentre il saldo calcolato su dati grezzi è significativo solo a livello annuale o di somme mobili di dodici mesi

(c) variazione fra il mese corrente ed il corrispondente mese del precedente anno (calcolata su dati grezzi)

(d) variazione fra il mese corrente ed il mese precedente (calcolata su dati destagionalizzati)

Fonte: nostre elaborazioni su dati SILER (Sistema Informativo Lavoro Emilia-Romagna)

TAVOLA 2. ATTIVAZIONI, CESSAZIONI DEI RAPPORTI DI LAVORO DIPENDENTE E SALDO PER ATTIVITÀ ECONOMICA (ATECO 2007) IN PROVINCIA DI MODENA.

Marzo 2022, dati grezzi e dati destagionalizzati, valori assoluti e variazioni assolute

Indicatori di flusso	Agricoltura, silvicoltura e pesca	Industria in senso stretto	Costruzioni	Commercio, alberghi e ristoranti	Altre attività dei servizi	Totale economia (a)
Dati grezzi (somma degli ultimi dodici mesi)						
Attivazioni	15.364	33.395	9.024	19.471	62.456	139.710
Cessazioni	15.610	29.178	8.037	18.031	60.639	131.495
Saldo (b)	-246	4.217	987	1.440	1.817	8.215
Dati destagionalizzati (somma degli ultimi 3 mesi)						
Attivazioni	4.075	9.095	2.484	5.039	17.026	37.718
Cessazioni	4.076	8.273	2.192	5.056	17.291	36.889
Saldo (c)	-1	822	292	-17	-266	830

(a) escluse le attività svolte da famiglie e convivenze (lavoro domestico) ed escluso il lavoro intermittente

(b) variazione tendenziale assoluta delle posizioni dipendenti

(c) variazione congiunturale assoluta delle posizioni dipendenti

Fonte: nostre elaborazioni su dati SILER (Sistema Informativo Lavoro Emilia-Romagna)

TAVOLA 3. ATTIVAZIONI, TRASFORMAZIONI, CESSAZIONI DEI RAPPORTI DI LAVORO DIPENDENTE E SALDO PER TIPOLOGIA CONTRATTUALE IN PROVINCIA DI MODENA.

Marzo 2022, dati grezzi e dati destagionalizzati, valori assoluti e variazioni assolute

Indicatori di flusso	Tempo indeterminato	Apprendistato, tempo determinato e lavoro somministrato (b)	Totale economia (a)
Dati grezzi (somma degli ultimi dodici mesi)			
Attivazioni	20.595	119.115	139.710
Trasformazioni (c)	11.390	-11.390	-
Cessazioni	29.897	101.598	131.495
Saldo (d)	2.088	6.127	8.215
Dati destagionalizzati (somma degli ultimi 3 mesi)			
Attivazioni	5.609	32.110	37.718
Trasformazioni (c)	3.093	-3.093	-
Cessazioni	8.216	28.672	36.889
Saldo (e)	485	345	830

(a) escluse le attività svolte da famiglie e convivenze (lavoro domestico) ed escluso il lavoro intermittente

(b) il lavoro somministrato a tempo indeterminato è incluso nel lavoro a tempo indeterminato

(c) a tempo indeterminato

(d) variazione tendenziale assoluta delle posizioni dipendenti

(e) variazione congiunturale assoluta delle posizioni dipendenti

Fonte: nostre elaborazioni su dati SILER (Sistema Informativo Lavoro Emilia-Romagna)

TAVOLA 4. ATTIVAZIONI, CESSAZIONI DEI RAPPORTI DI LAVORO DIPENDENTE E SALDO NEL SETTORE TURISTICO (a) IN PROVINCIA DI MODENA.

Marzo 2022, dati grezzi e dati destagionalizzati, valori assoluti e variazioni assolute

Indicatori di flusso	Lavoro dipendente (escluso lavoro intermittente)	Lavoro intermittente	Totale lavoro dipendente nel settore turistico
Dati grezzi (somma degli ultimi dodici mesi)			
Attivazioni	9.522	6.025	15.547
Cessazioni	8.436	5.066	13.502
Saldo (b)	1.086	959	2.045
Dati destagionalizzati (somma degli ultimi 3 mesi)			
Attivazioni	2.263	1.449	3.711
Cessazioni	2.375	1.458	3.832
Saldo (c)	-112	-9	-121

(a) nella definizione rientrano le divisioni e le classi di attività economica (ATECO 2007): 55 – Alloggio, 56 – Servizi di ristorazione, 79 – Attività dei servizi delle agenzie di viaggio, dei tour operator e servizi di prenotazione e attività connesse, 82.30 – Organizzazione di convegni e fiere, 91.03 – Gestione di luoghi e monumenti storici e attrazioni simili, 91.04 – Attività degli orti botanici, dei giardini zoologici e delle riserve naturali, 93.21 – Parchi di divertimento e parchi tematici, 93.29 – Altre attività ricreative e di divertimento, 96.04 – Servizi dei centri per il benessere fisico

(b) variazione tendenziale assoluta delle posizioni dipendenti

(c) variazione congiunturale assoluta delle posizioni dipendenti

Fonte: nostre elaborazioni su dati SILER (Sistema Informativo Lavoro Emilia-Romagna)

TAVOLA 5. ATTIVAZIONI, CESSAZIONI DEI RAPPORTI DI LAVORO INTERMITTENTE E SALDO NEL SETTORE TURISTICO E NELLE RESTANTI ATTIVITÀ ECONOMICHE IN PROVINCIA DI MODENA.

Marzo 2022, dati grezzi e dati destagionalizzati, valori assoluti e variazioni assolute

Indicatori di flusso	Settore turistico (a)	Restanti attività economiche	Totale lavoro intermittente
Dati grezzi (somma degli ultimi dodici mesi)			
Attivazioni	6.025	4.494	10.519
Cessazioni	5.066	3.654	8.720
Saldo (b)	959	840	1.799
Dati destagionalizzati (somma degli ultimi 3 mesi)			
Attivazioni	1.449	1.276	2.724
Cessazioni	1.458	937	2.394
Saldo (c)	-9	339	330

(a) nella definizione rientrano le divisioni e le classi di attività economica (ATECO 2007): 55 – Alloggio, 56 – Servizi di ristorazione, 79 – Attività dei servizi delle agenzie di viaggio, dei tour operator e servizi di prenotazione e attività connesse, 82.30 – Organizzazione di convegni e fiere, 91.03 – Gestione di luoghi e monumenti storici e attrazioni simili, 91.04 – Attività degli orti botanici, dei giardini zoologici e delle riserve naturali, 93.21 – Parchi di divertimento e parchi tematici, 93.29 – Altre attività ricreative e di divertimento, 96.04 – Servizi dei centri per il benessere fisico

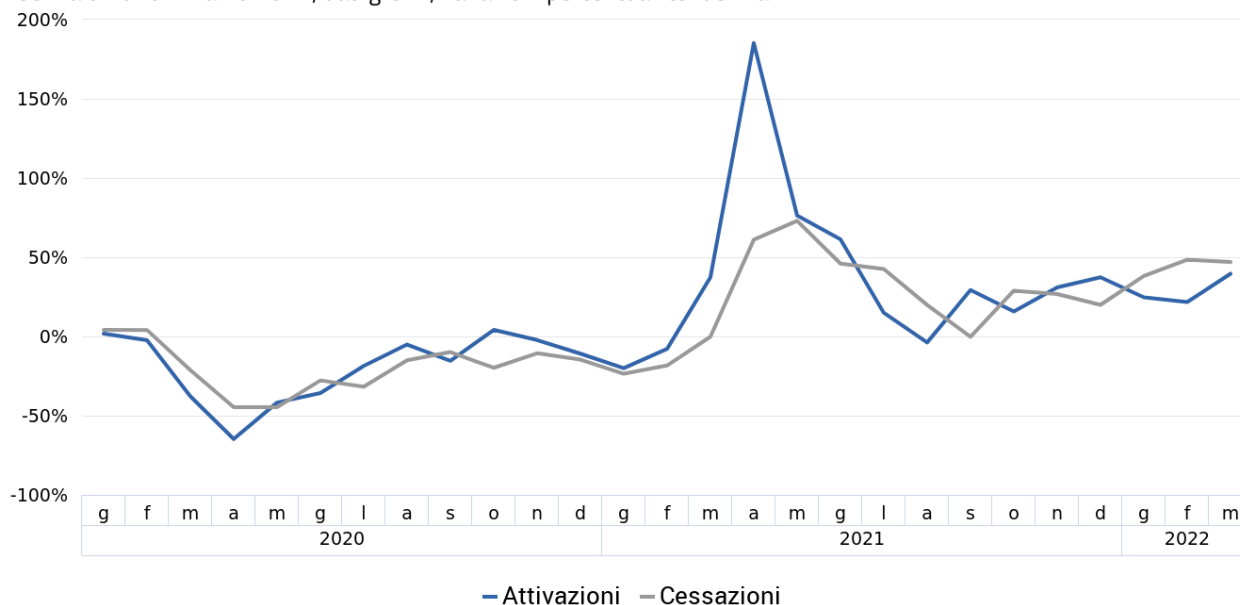
(b) variazione tendenziale assoluta delle posizioni dipendenti

(c) variazione congiunturale assoluta delle posizioni dipendenti

Fonte: nostre elaborazioni su dati SILER (Sistema Informativo Lavoro Emilia-Romagna)

FIGURA 1. ATTIVAZIONI E CESSAZIONI DEI RAPPORTI DI LAVORO DIPENDENTE NEL TOTALE ECONOMIA (a) IN PROVINCIA DI MODENA.

Gennaio 2020 - Marzo 2022, dati grezzi, variazioni percentuali tendenziali

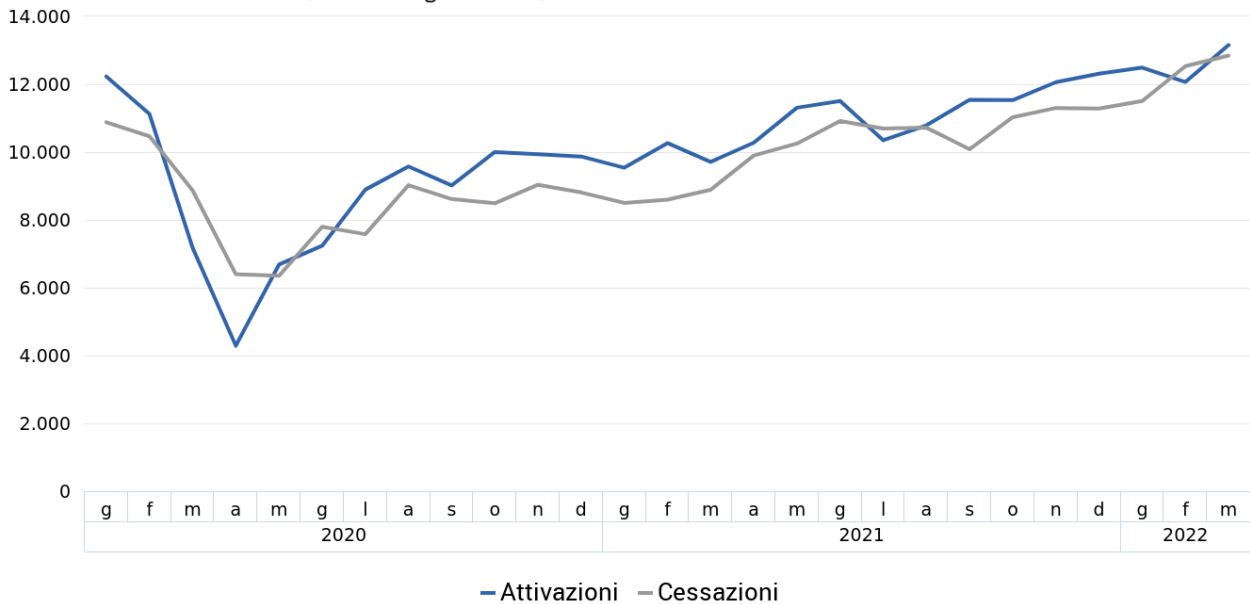


(a) escluse le attività svolte da famiglie e convivenze (lavoro domestico) ed escluso il lavoro intermittente

Fonte: nostre elaborazioni su dati SILER (Sistema Informativo Lavoro Emilia-Romagna)

FIGURA 2. ATTIVAZIONI E CESSAZIONI DEI RAPPORTI DI LAVORO DIPENDENTE NEL TOTALE ECONOMIA (a) IN PROVINCIA DI MODENA.

Gennaio 2020 - Marzo 2022, dati destagionalizzati, valori assoluti

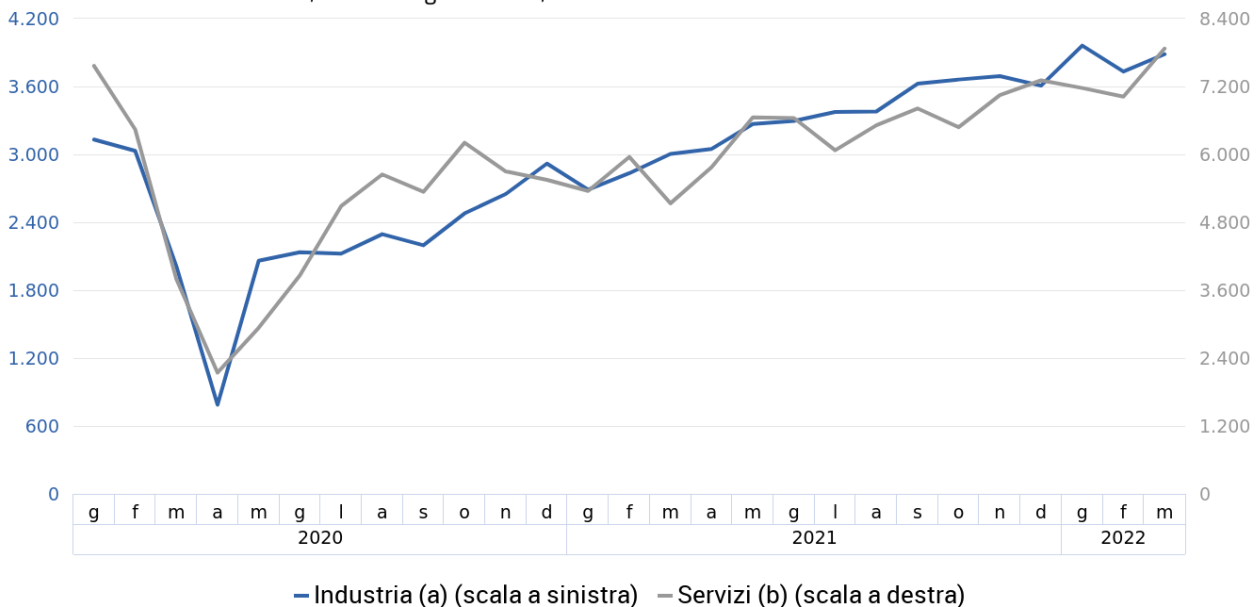


(a) escluse le attività svolte da famiglie e convivenze (lavoro domestico) ed escluso il lavoro intermittente

Fonte: nostre elaborazioni su dati SILER (Sistema Informativo Lavoro Emilia-Romagna)

FIGURA 3. ATTIVAZIONI DI RAPPORTI DI LAVORO DIPENDENTE NELL'INDUSTRIA E NEI SERVIZI IN PROVINCIA DI MODENA.

Gennaio 2020 - Marzo 2022, dati destagionalizzati, valori assoluti

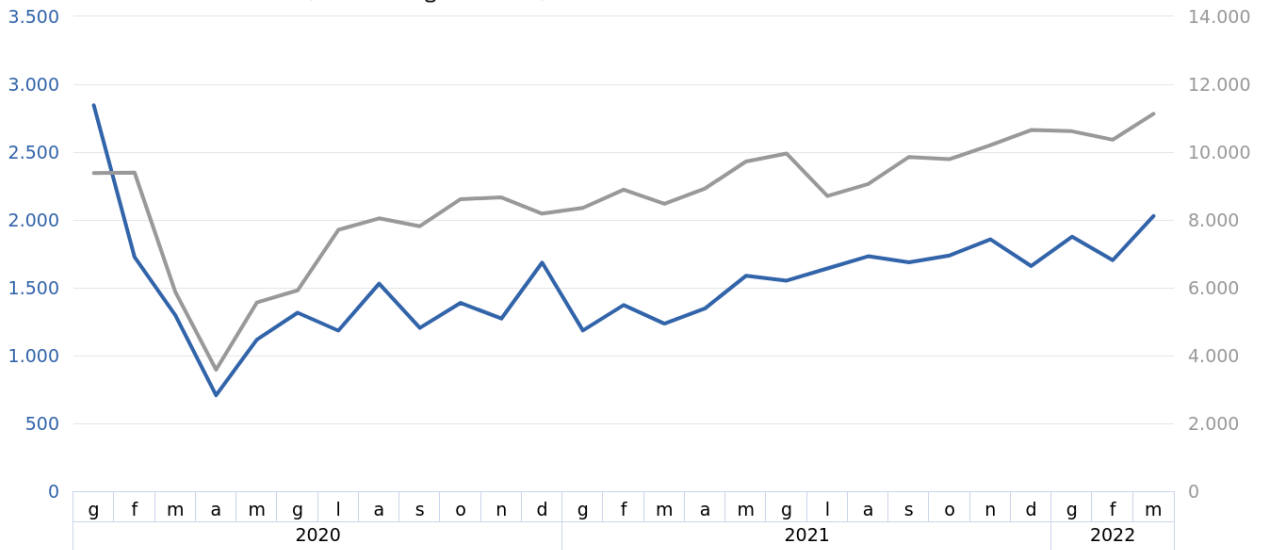


(a) industria in senso stretto e costruzioni; (b) commercio, alberghi e ristoranti e altre attività dei servizi

Fonte: nostre elaborazioni su dati SILER (Sistema Informativo Lavoro Emilia-Romagna)

FIGURA 4. ATTIVAZIONI DI RAPPORTI DI LAVORO DIPENDENTE A TEMPO INDETERMINATO E CON ALTRI CONTRATTI IN PROVINCIA DI MODENA.

Gennaio 2020 - Marzo 2022, dati destagionalizzati, valori assoluti



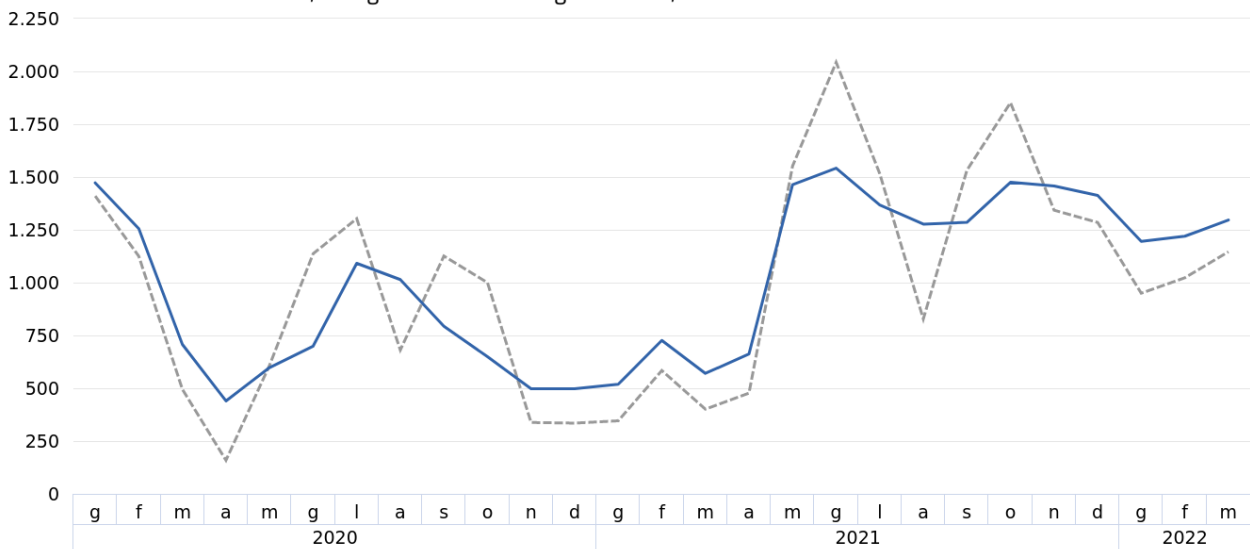
— Tempo indeterminato (scala a sinistra) — Altri contratti (a) (scala a destra)

(a) apprendistato, tempo determinato e lavoro somministrato (escluso lavoro intermittente)

Fonte: nostre elaborazioni su dati SILER (Sistema Informativo Lavoro Emilia-Romagna)

FIGURA 5. ATTIVAZIONI DI RAPPORTI DI LAVORO DIPENDENTE (a) NEL SETTORE TURISTICO IN PROVINCIA DI MODENA.

Gennaio 2020 - Marzo 2022, dati grezzi e dati destagionalizzati, valori assoluti



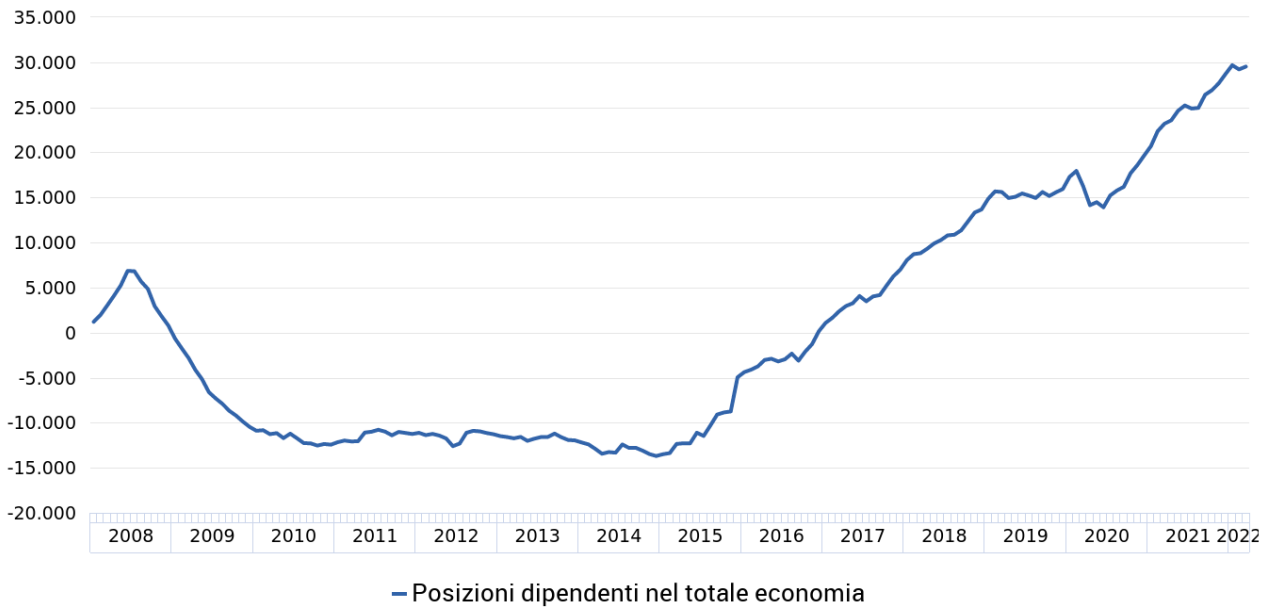
-- Dati grezzi — Dati destagionalizzati

(a) incluso il lavoro intermittente

Fonte: nostre elaborazioni su dati SILER (Sistema Informativo Lavoro Emilia-Romagna)

FIGURA 6. POSIZIONI DIPENDENTI NEL TOTALE ECONOMIA (a) IN PROVINCIA DI MODENA.

Gennaio 2008 - Marzo 2022, numeri indici (base 31 dicembre 2007=0), dati destagionalizzati

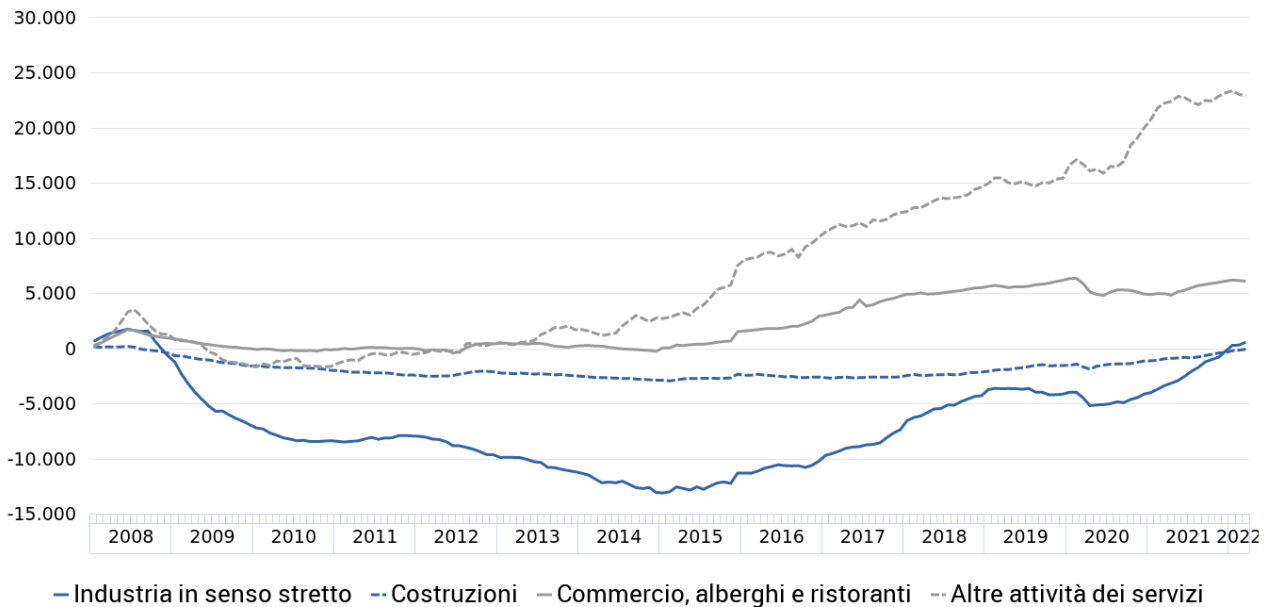


(a) escluse le attività svolte da famiglie e convivenze (lavoro domestico) ed escluso il lavoro intermittente

Fonte: nostre elaborazioni su dati SILER (Sistema Informativo Lavoro Emilia-Romagna)

FIGURA 7. POSIZIONI DIPENDENTI NELLE ATTIVITÀ EXTRA-AGRICOLE (a) IN PROVINCIA DI MODENA.

Gennaio 2008 - Marzo 2022, numeri indici (base 31 dicembre 2007=0), dati destagionalizzati

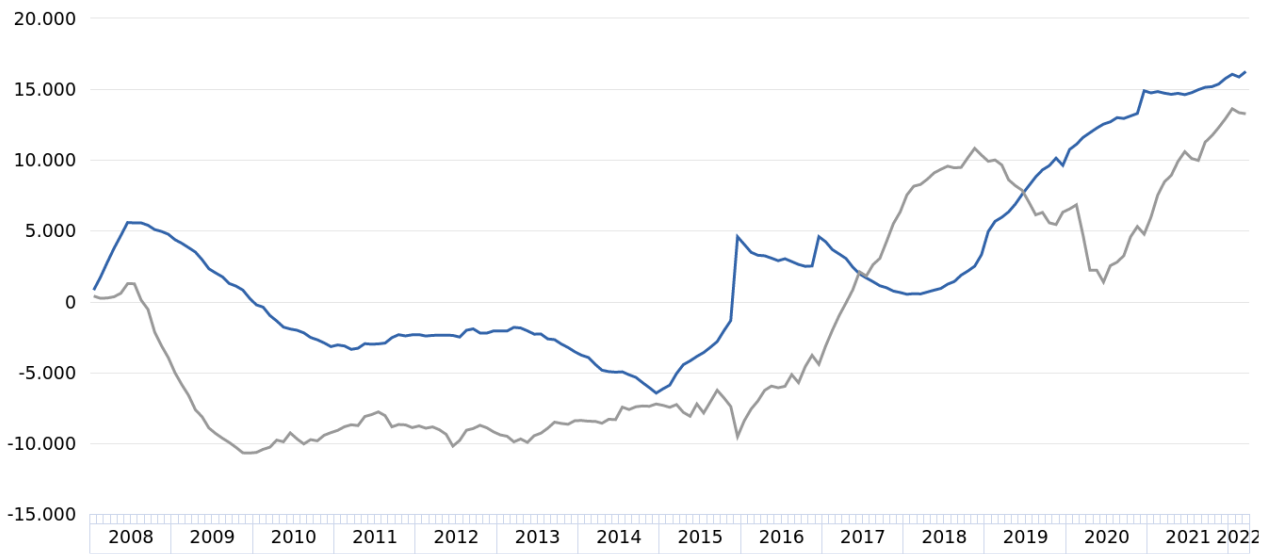


(a) escluse le attività svolte da famiglie e convivenze (lavoro domestico) ed escluso il lavoro intermittente

Fonte: nostre elaborazioni su dati SILER (Sistema Informativo Lavoro Emilia-Romagna)

FIGURA 8. POSIZIONI DIPENDENTI PER TIPOLOGIA CONTRATTUALE (a) IN PROVINCIA DI MODENA.

Gennaio 2008 - Marzo 2022, numeri indici (base 31 dicembre 2007=0), dati destagionalizzati



— Tempo indeterminato — Apprendistato, tempo determinato e lavoro somministrato (b)

(a) escluse le attività svolte da famiglie e convivenze (lavoro domestico) ed escluso il lavoro intermittente

Fonte: nostre elaborazioni su dati SILER (Sistema Informativo Lavoro Emilia-Romagna)

Nota metodologica

Il modello di osservazione congiunturale è fondato, come risorsa statistica distintiva, sui flussi di lavoro dipendente, costituiti dalle attivazioni, trasformazioni e cessazioni dei rapporti di lavoro e dalle risultanti variazioni delle posizioni lavorative dipendenti. Le caratteristiche di tale fonte sono di seguito sintetizzate.

Produttore dei dati statistici	Agenzia Regionale per il Lavoro Emilia-Romagna.
Tipologia della fonte	Fonte di tipo amministrativo (trattata statisticamente) basata sulle comunicazioni relative ad eventi di attivazione, cessazione, proroga e trasformazione di rapporti di lavoro dipendente da parte dei datori di lavoro: nel presente caso tali Comunicazioni Obbligatorie (CO) sono registrate negli archivi del Sistema Informativo Lavoro Emilia-Romagna (SILER).
Unità di rilevazione	Datori di lavoro: unità locali di imprese e istituzioni pubbliche residenti in Emilia-Romagna, escluse le famiglie e le convivenze (lavoro domestico) e le forze armate.
Copertura (totale economia)	Occupazione dipendente regolare nelle sezioni di attività economica da A a U della codifica Ateco 2007, ad esclusione della sezione T riguardante le attività svolte da famiglie e convivenze (lavoro domestico). Dal totale economia è inoltre escluso il lavoro intermittente che viene elaborato separatamente.
Unità di analisi	Rapporti di lavoro dipendente che interessano cittadini italiani e stranieri.
Definizione di occupazione	Il rapporto di lavoro è definito dalla relazione tra il datore di lavoro (identificato dal codice fiscale/PIVA) ed il lavoratore (identificato dal codice fiscale). Il rapporto di lavoro è un concetto assimilabile a quello di posizione lavorativa. Le posizioni lavorative sono definite come il numero di posti di lavoro occupati da lavoratori dipendenti con un contratto di lavoro, indipendentemente dalle ore lavorate. Sono inclusi anche i lavoratori che, legati all'unità produttiva da regolare contratto di lavoro, sono temporaneamente assenti per cause varie quali: ferie, permessi, maternità, cassa integrazione guadagni, solidarietà, ecc.
Principali indicatori e loro misura	Indicatori: flussi mensili/trimestrali delle attivazioni, trasformazioni e cessazioni di rapporti di lavoro dipendente e le risultanti variazioni delle posizioni lavorative dipendenti, dati grezzi e destagionalizzati. Riferimento temporale: il conteggio dei flussi va dal primo all'ultimo giorno del mese/trimestre considerato.

Al fine di procedere all'analisi congiunturale, le serie storiche delle attivazioni, delle trasformazioni e delle cessazioni dei rapporti di lavoro dipendente sono sottoposte a tecniche statistiche volte a depurarle:

- dalle fluttuazioni stagionali, dovute a fattori meteorologici, consuetudinari, legislativi e simili;
- dagli effetti di calendario, qualora essi siano significativi, ossia dalle differenze nel numero dei giorni lavorativi fra mese e mese dovute al calendario, alle festività fisse e mobili (Pasqua) e all'anno bisestile.

La procedura di destagionalizzazione adottata è TRAMO-SEATS, basata su un approccio REGARIMA. Per la destagionalizzazione delle serie storiche si è fatto ricorso al software JDemetra+ (versione 2.2.2), sviluppato dalla Banque Nationale de Belgique in cooperazione con Deutsche Bundesbank ed Eurostat, in accordo con le linee guida del Sistema Statistico Europeo ed ufficialmente raccomandato (a partire dal 2 febbraio 2015) dalla Commissione Europea ai Paesi membri per la destagionalizzazione dei dati delle statistiche ufficiali.

Le variabili vengono destagionalizzate e corrette per gli effetti di calendario utilizzando il metodo indiretto, ossia aggregando le sottostanti serie destagionalizzate delle attivazioni, trasformazioni e cessazioni dei rapporti di lavoro dipendente, declinate per settore di attività economica e per tipologia contrattuale, in modo da garantire la coerenza tra le serie aggregate (totali per unità territoriale, settore di attività e tipologia contrattuale) e dette serie componenti. La natura di queste serie storiche può implicare talvolta un margine di errore elevato nell'identificazione della componente stagionale: la revisione dei dati destagionalizzati, conseguente alla ristima del modello in occasione dell'aggiornamento mensile dei dati grezzi, potrebbe in questi casi risultare più ampia del normale. L'analisi congiunturale di tali serie storiche sconta comunque l'effetto prodotto dalle revisioni dei dati grezzi contenuti negli archivi SILER delle CO.

Glossario

Attivazione di rapporto di lavoro (CO): inizio di una nuova fattispecie contrattuale, a carattere permanente o temporaneo, sottoposta a comunicazione obbligatoria da parte del datore di lavoro. I termini «assunzione» o «avviamento al lavoro» vengono spesso utilizzati in alternativa, come sinonimi.

Cessazione di rapporto di lavoro (CO): conclusione di una fattispecie contrattuale, a carattere permanente o temporaneo. In particolare, si intende per «cessazione a termine» la conclusione di un rapporto di lavoro temporaneo alla fine prevista dal contratto (ossia la «data preventivata»), per la quale la comunicazione obbligatoria di avvenuta conclusione da parte del datore di lavoro non è dovuta.

Classificazione dell'attività economica (ATECO 2007): è la classificazione delle attività economiche. Essa costituisce la versione nazionale della nomenclatura europea NACE Rev. 2, pubblicata sull'Official Journal il 20 dicembre 2006 (Regolamento CE n. 1893/2006 del PE e del Consiglio del 20/12/2006) e adottata dall'ISTAT il 1° gennaio 2008. Nel presente contesto è stata adottata una classificazione dei macrosettori di attività economica ottenuta per aggregazione delle seguenti sezioni di attività economica (ATECO 2007).

Settore di attività economica	Sezione di attività economica (ATECO 2007)
Agricoltura, silvicoltura e pesca	A – Agricoltura, silvicoltura e pesca
Industria in senso stretto	B – Estrazione di minerali da cave e miniere
	C – Attività manifatturiere
	D – Fornitura di energia elettrica, gas, vapore e aria condizionata
	E – Fornitura di acqua; reti fognarie, attività di gestione dei rifiuti e risanamento
	F – Costruzioni
Costruzioni	F – Costruzioni
Commercio, alberghi e ristoranti	G – Commercio all'ingrosso e al dettaglio; riparazione di autoveicoli e motocicli
	I – Attività dei servizi di alloggio e di ristorazione
Altre attività dei servizi (a)	H – Trasporto e magazzinaggio
	J – Servizi di informazione e comunicazione
	K – Attività finanziarie e assicurative
	L – Attività immobiliari
	M – Attività professionali, scientifiche e tecniche
	N – Noleggio, agenzie di viaggio, servizi di supporto alle imprese
	O – Amministrazione pubblica e difesa; assicurazione sociale obbligatoria
	P – Istruzione
	Q – Sanità e assistenza sociale
	R – Attività artistiche, sportive, di intrattenimento e divertimento
	S – Altre attività di servizi
U – Organizzazioni ed organismi extraterritoriali	

(a) esclusa la sezione di attività economica T – Attività di famiglie e convivenze come datori di lavoro per personale domestico; produzione di beni e servizi indifferenziati per uso proprio da parte di famiglie e convivenze

Classificazione della tipologia contrattuale: nel presente contesto vengono distinte le seguenti tipologie.

Tipologia contrattuale	Descrizione
Tempo indeterminato	Contratti di lavoro a tempo indeterminato
Apprendistato, tempo determinato e lavoro somministrato	Contratti di apprendistato
	Contratti di lavoro a tempo determinato
	Contratti di lavoro somministrato (a)
Lavoro intermittente	Contratti di lavoro intermittente a tempo indeterminato e a tempo determinato (b)

(a) il lavoro somministrato a tempo indeterminato è incluso nel tempo indeterminato

(b) il lavoro intermittente resta escluso dal totale economia e viene elaborato separatamente

Comunicazioni obbligatorie (CO): comunicazioni che tutti i datori di lavoro, pubblici e privati, devono obbligatoriamente trasmettere ai servizi competenti in caso di attivazione, proroga, trasformazione e cessazione di rapporti di lavoro subordinato, associato, di tirocini e di altre esperienze professionali previste dalla normativa vigente (art. 4-bis del D.Lgs. n. 181/2000, così come modificato dall'art. 1, comma 1184 della L. 296/2006, ovvero altre leggi speciali che disciplinano le comunicazioni di settori specifici quali la pubblica amministrazione, la scuola, il settore marittimo). La comunicazione obbligatoria è un evento (avviamento al lavoro, trasformazione, proroga, cessazione) osservato in un determinato momento. L'evento è l'elemento base su cui si fonda l'intero sistema informativo e di norma è caratterizzato da una data di inizio, eventualmente da una data di fine, dal codice fiscale del lavoratore e del datore di lavoro. Tali eventi possono essere aggregati in rapporti di lavoro, considerando tutti gli eventi successivi e contigui che legano due soggetti e concorrono alla creazione di un unico rapporto di lavoro.

Dati destagionalizzati: dati depurati, mediante apposite tecniche statistiche, dalle fluttuazioni attribuibili alla componente stagionale (dovute a fattori meteorologici, consuetudinari, legislativi e simili) e, se significativi, dagli effetti di calendario. Questa trasformazione dei dati è la più idonea a cogliere l'evoluzione congiunturale di un indicatore.

Dati grezzi: dati originari, non destagionalizzati.

Flussi: misurazione degli eventi intervenuti in un intervallo di tempo (ad esempio le attivazioni e le cessazioni dei rapporti di lavoro). Rappresenta un flusso anche la variazione dello stock di una certa grandezza nell'arco di un periodo temporale (ad esempio la variazione delle posizioni lavorative dipendenti determinata dal saldo fra attivazioni e cessazioni dei rapporti di lavoro).

Posizione lavorativa a tempo determinato (CO): rapporto di lavoro di tipo subordinato in cui è prevista una data di fine del rapporto.

Posizione lavorativa a tempo indeterminato (CO): rapporto di lavoro di tipo subordinato con contratto di lavoro a tempo indeterminato, con cui un soggetto (il lavoratore) si impegna, senza vincolo di durata, dietro versamento di una retribuzione, a prestare la propria attività lavorativa sottoponendosi al potere direttivo, organizzativo e disciplinare del proprio datore di lavoro.

Posizione lavorativa dipendente (CO): è contraddistinta da un contratto di lavoro tra una persona fisica e un'unità produttiva (impresa o istituzione), che prevede lo svolgimento di una prestazione lavorativa a fronte di un compenso (retribuzione). Le posizioni lavorative rappresentano, quindi, il numero di posti di lavoro occupati da lavoratori dipendenti (a tempo pieno e a tempo parziale), indipendentemente dalle ore lavorate, ad una determinata data di riferimento, inclusi anche i lavoratori che, legati all'unità produttiva da regolare contratto di lavoro, sono temporaneamente assenti per cause quali ferie, permessi, maternità, cassa integrazione guadagni, ecc. Le posizioni lavorative, come gli occupati, rappresentano una variabile di stock ad un certo istante nel tempo. Il sistema delle Comunicazioni obbligatorie (CO) produce dati sui flussi delle attivazioni, trasformazioni e cessazioni dei rapporti di lavoro dipendente ma non produce dati sui livelli delle posizioni lavorative, che sono dati di stock; dalla relazione tra stock e flussi è però possibile derivare indicazioni sulle variazioni (implicite) delle posizioni: per ogni serie storica, partendo da un numero iniziale di posizioni pari a 0, assunto come base di una serie di «numeri indici» riferita ad un determinato giorno (il 31 dicembre dell'anno immediatamente anteriore allo sviluppo della serie storica analizzata), è possibile ricostruire, tramite i saldi attivazioni-cessazioni (\pm trasformazioni) cumulati, l'andamento delle serie storiche delle posizioni lavorative dipendenti, come numeri indici a base fissa di «pseudo-stock».

Posizione lavorativa in apprendistato (CO): l'apprendistato è uno speciale rapporto di lavoro in cui il datore di lavoro si obbliga, oltre che a corrispondere la retribuzione, ad impartire all'apprendista l'insegnamento necessario perché questi possa conseguire la capacità tecnica per diventare lavoratore qualificato.

Posizione lavorativa in somministrazione (CO): il lavoro somministrato, ex lavoro interinale, è un contratto in base al quale l'impresa (utilizzatrice) richiede manodopera ad agenzie autorizzate (somministratori) iscritte in un apposito Albo tenuto presso il Ministero del lavoro e delle politiche sociali. Le posizioni in somministrazione non includono il personale delle agenzie fornitrici di lavoro temporaneo assunto con contratto di lavoro dipendente diverso dalla somministrazione.

Posizione lavorativa intermittente (CO): il lavoro intermittente è caratterizzato dalla prestazione a carattere discontinuo resa dal lavoratore secondo le richieste dell'impresa.

Saldo attivazioni-cessazioni (\pm trasformazioni): differenza tra attivazioni e cessazioni dei rapporti di lavoro (a cui si sommano le trasformazioni a tempo indeterminato, nel caso dei rapporti a tempo indeterminato, o si sottraggono le medesime nel caso dei rapporti non a tempo indeterminato). Il saldo calcolato sui dati grezzi non è significativo a livello infrannuale ma solo a livello annuale o di somme mobili di dodici mesi e in questo caso esprime la variazione tendenziale assoluta delle posizioni lavorative dipendenti. Il saldo calcolato sui dati destagionalizzati esprime la variazione congiunturale assoluta delle posizioni lavorative dipendenti.

Somme mobili di dodici mesi: vengono utilizzate per il calcolo della variazione tendenziale assoluta delle posizioni lavorative riferita ad un mese, sommando i dati grezzi dei saldi attivazioni-cessazioni degli ultimi dodici mesi.

Stock: misurazione dell'ammontare di una variabile (ad esempio, il numero di occupati o di posizioni lavorative dipendenti) riferita a un momento specifico nel tempo.

Trasformazione di rapporti di lavoro (CO): la trasformazione di un rapporto di lavoro registra un evento modificativo del rapporto di lavoro. Si ha una trasformazione quando il prolungamento del rapporto iniziale di lavoro comporta una trasformazione legale dello stesso da contratto a termine a contratto a tempo indeterminato, da tempo parziale a tempo pieno e viceversa, da apprendistato a contratto a tempo indeterminato, da contratto di inserimento a contratto a tempo indeterminato. Queste trasformazioni sono soggette agli obblighi di comunicazione (entro cinque giorni dal verificarsi dell'evento) previsti dalla normativa vigente. La trasformazione da contratto di apprendistato a contratto a tempo indeterminato non è più prevista per i contratti di apprendistato instaurati dopo l'entrata in vigore (25 ottobre 2011) del Testo unico sull'Apprendistato (D.Lgs. 14 settembre 2011, n. 167), per il fatto che l'apprendistato viene ad essere considerato come una tipologia di lavoro a tempo indeterminato: tuttavia, nel presente contesto, dato che si intende distinguere nelle elaborazioni fra contratti di apprendistato e contratti a tempo indeterminato, viene evidenziata una trasformazione da contratto di apprendistato a contratto a tempo indeterminato in corrispondenza di ogni prosecuzione del rapporto di lavoro dopo il superamento del periodo formativo.

Variazione congiunturale: variazione assoluta o percentuale intervenuta nel mese/trimestre di riferimento rispetto al mese/trimestre immediatamente precedente. Viene calcolata sui dati destagionalizzati.

Variazione tendenziale: variazione assoluta o percentuale intervenuta nel mese/trimestre di riferimento rispetto allo stesso mese/trimestre dell'anno precedente. Viene calcolata sui dati grezzi.