



Unione europea
Fondo sociale europeo

 Regione Emilia-Romagna



AGENZIA REGIONALE
PER IL LAVORO
EMILIA-ROMAGNA

Rapporto congiunturale sul lavoro dipendente

Provincia di Reggio Emilia Il trimestre 2022

Attivazioni e cessazioni dei rapporti di lavoro
e variazioni delle posizioni lavorative dipendenti



Unione europea
Fondo sociale europeo



AGENZIA REGIONALE
PER IL LAVORO
EMILIA-ROMAGNA

DIREZIONE

Paola Cicognani

Direttrice Agenzia Regionale Lavoro, Regione Emilia-Romagna

COORDINAMENTO

Monica Pellinghelli

Osservatorio del mercato del lavoro, Agenzia Regionale Lavoro, Regione Emilia-Romagna

Roberto Righetti

Direttore, ART-ER S. cons. p. a.

ANALISI DATI E REDAZIONE TESTI

Marco Ferrari

Agenzia Regionale Lavoro, Regione Emilia-Romagna

ESTRAZIONE DEI DATI E PRODUZIONE DELLE SERIE STORICHE ANNUALI

Giuseppe Abella

Osservatorio del mercato del lavoro, Agenzia Regionale Lavoro, Regione Emilia-Romagna

IDEAZIONE DELLO SCHEMA DI ANALISI CONGIUNTURALE E DI DESTAGIONALIZZAZIONE E PRODUZIONE DELLE SERIE STORICHE DEI DATI DESTAGIONALIZZATI MENSILI DEI DATI SILER

Pier Giacomo Ghirardini, Monica Pellinghelli

Osservatorio del mercato del lavoro, Agenzia Regionale Lavoro, Regione Emilia-Romagna

L'Agenzia regionale per il lavoro dell'Emilia-Romagna ha sviluppato un modello di osservazione dei mercati del lavoro regionale e provinciali fondato su una base informativa comune e condivisa, in grado di restituire per ogni territorio un insieme omogeneo di dati e di indicatori statistici, elaborati secondo definizioni, classificazioni e criteri metodologici scientifici. Il presente modello di osservazione congiunturale si fonda, come risorsa statistica distintiva, sui flussi di lavoro dipendente (attivazioni, trasformazioni e cessazioni dei rapporti di lavoro e conseguenti variazioni delle posizioni lavorative) registrati negli archivi SILER (Sistema Informativo Lavoro Emilia-Romagna) delle Comunicazioni obbligatorie (CO) dei Centri per l'impiego.

Per maggiori dettagli si rimanda alla nota metodologica.

La redazione del report è stata ultimata il 7 novembre 2022.

Si autorizza la riproduzione con citazione della fonte.



L'impatto della spirale inflazionistica sul lavoro dipendente al 30 giugno 2022

L'impennata dei costi energetici degli ultimi mesi, associata alla conseguente spirale inflazionistica, sta determinando notevoli conseguenze sull'attività economica, con ripercussioni a cascata nel mercato del lavoro. L'Agenzia regionale per il lavoro dell'Emilia-Romagna intende offrire con questa nota congiunturale una tempestiva risposta alla domanda di informazione sulle possibili conseguenze di tale evoluzione sul lavoro dipendente in Emilia-Romagna, a partire dai dati delle attivazioni, trasformazioni e cessazioni dei rapporti di lavoro dipendente (e delle conseguenti variazioni delle posizioni dipendenti), registrati negli archivi SILER (Sistema Informativo Lavoro Emilia-Romagna) delle Comunicazioni obbligatorie (CO).

Avvertenze

Il presente modello di osservazione congiunturale prende come paradigma di riferimento lo schema di analisi adottato dall'ISTAT per l'analisi e la destagionalizzazione delle serie storiche dei flussi di lavoro dipendente desunti dalle CO nelle note trimestrali sulle tendenze dell'occupazione, diffuse congiuntamente da ISTAT, Ministero del Lavoro e delle Politiche Sociali, INPS, INAIL e ANPAL¹.

Per la destagionalizzazione delle serie storiche ed il trattamento dei valori anomali nei mesi interessati dagli effetti della pandemia di COVID-19 e del *lockdown*, ci si è attenuti alle linee guida e alle raccomandazioni emanate dal Sistema statistico europeo (ESS) a cura dell'EUROSTAT e recepite dall'ISTAT².

Per le elaborazioni si è utilizzato il software JDemetra+ (versione 2.2.2), raccomandato dalla Commissione europea ai Paesi membri per la produzione delle stime destagionalizzate delle statistiche ufficiali.

Per far fronte alle anomalie nei dati prodotte dall'emergenza COVID-19 e preservare la qualità delle stime destagionalizzate, lo schema di analisi utilizzato per i rapporti congiunturali fino al quarto trimestre 2019 è stato così modificato: le serie storiche sono state elaborate a frequenza mensile (anziché trimestrale) e si è adottata una classificazione più aggregata delle tipologie contrattuali (per il livello territoriale provinciale).

Seguendo le specifiche raccomandazioni dell'EUROSTAT del 26 marzo 2020, recepite dall'ISTAT, riguardanti il trattamento delle serie storiche nel contesto della crisi causata dall'epidemia di COVID-19, va segnalato al lettore che i dati destagionalizzati, riferiti ai mesi interessati da tale crisi, potrebbero subire revisioni (nei prossimi rapporti), di entità superiore alla norma (oltre a risentire della revisione dei dati grezzi e di eventuali imprevisti nell'aggiornamento delle CO durante il *lockdown*)³.

INDICE

L'impatto della spirale inflazionistica sul lavoro dipendente al 30 giugno 2022.....	3
Avvertenze	3
Principali evidenze statistiche	4
Tavole e figure	6
Nota metodologica	13
Glossario	14

¹ Si veda: ISTAT, Ministero del Lavoro e delle Politiche Sociali, INPS, INAIL e ANPAL. *Nota trimestrale sulle tendenze dell'occupazione – Il trimestre 2022*. 20 settembre 2022.

² Si veda: EUROSTAT. *ESS guidelines on seasonal adjustment – 2015 edition*. 2015; EUROSTAT. *Guidance on time series treatment in the context of the COVID-19 crisis – Methodological note*. 26 marzo 2020.

³ Ibidem.

Principali evidenze statistiche

Premessa

In premessa alla presentazione delle informazioni statistiche, va ricordato che l'osservazione congiunturale dei flussi di lavoro dipendente in un predefinito mercato del lavoro è volta primariamente a determinare:

- quanto sono aumentate/diminuite, nel mese/trimestre oggetto di indagine rispetto al mese/trimestre precedente, al netto dei fenomeni di stagionalità, le attivazioni, cessazioni e trasformazioni dei rapporti di lavoro dipendente e quanto, di conseguenza, sono aumentate/diminuite le posizioni dipendenti, la cui variazione è misurata dal saldo attivazioni-cessazioni (\pm trasformazioni) destagionalizzato⁴;
- quanto sono aumentate/diminuite le posizioni dipendenti nei settori di attività economica e secondo la tipologia contrattuale dei rapporti di lavoro.

Per approfondimenti si veda la *Nota metodologica* in appendice al presente rapporto⁵.

Quadro d'insieme

- Nel corso del secondo trimestre 2022, in provincia di Reggio Emilia, l'andamento dei flussi di lavoro dipendente ha probabilmente risentito sia degli effetti delle prime conseguenze derivanti dallo scoppio della guerra in Ucraina e dell'interruzione delle catene di approvvigionamento, sia dell'inflazione e della conseguente stretta monetaria: la variazione congiunturale delle assunzioni è stata pressoché nulla nel mese di aprile (+0,6%, dati destagionalizzati) e negativa a maggio e giugno (-4,7% e -0,1% rispettivamente) (Tavola 1).
- Nonostante il rallentamento complessivo, il quadro provinciale emerso dall'aggiornamento al 30 giugno 2022 evidenzia comunque una modesta crescita di 194 posizioni dipendenti rispetto al 31 marzo 2022; questo saldo destagionalizzato attivazioni-cessazioni contribuisce a limitare la perdita della domanda di lavoro dipendente registrata nel complesso della regione (-1.117 unità). A livello provinciale questa crescita di posizioni di lavoro dipendente nel trimestre è dipesa interamente dal risultato di giugno (+320 unità), che ha più che compensato quello dei mesi di aprile e maggio (-118 e -8 unità, rispettivamente) (Tavola 1).
- La dinamica delle assunzioni dopo la fine del *lockdown* nel maggio di due anni fa, ha subito diversi rallentamenti e accelerazioni per gli «stop and go» imposti dalle autorità per il contenimento dell'epidemia. A partire da aprile 2021 in provincia di Reggio Emilia i livelli si sono riportati sopra quelli pre-pandemici: in base ai dati destagionalizzati, nel mese di giugno 2022 le attivazioni complessive dei rapporti di lavoro provinciali si attestano ad un livello pari al 116,7% rispetto a quello di febbraio 2020 (Figura 2); sia per l'industria in senso stretto che per il terziario si registra un incremento leggermente superiore, rispetto ai livelli pre-pandemici, rispettivamente pari al 119,6% e al 118,9% (Figura 3).
- Al 30 giugno 2022 si rileva una variazione delle posizioni dipendenti su base annua pari a 5.604 unità (calcolata sulle ultime dodici mensilità disponibili): tale indicazione di tendenza deducibile dai dati grezzi, che già rivede al ribasso, e in misura abbastanza cospicua, il corrispondente valore calcolato alla fine del primo trimestre (+6.907 unità secondo le nuove stime), è destinata ad essere ulteriormente ridimensionata come bilancio previsivo per il 2022, data la modesta crescita realizzata nel primo semestre (+766 unità come dato destagionalizzato) e considerando il peggioramento del contesto economico.

⁴ Si rammenta che per «variazione congiunturale» si intende la variazione (in valore assoluto o in percentuale) fra il mese corrente ed il mese precedente: essa può essere calcolata unicamente sui dati destagionalizzati. Per «variazione tendenziale» si intende la variazione (in valore assoluto o in percentuale) fra il mese corrente ed il corrispondente mese del precedente anno: essa viene calcolata sui dati grezzi, ossia sui dati originali, non destagionalizzati.

⁵ Vale comunque l'avvertenza che sia i dati grezzi che i dati destagionalizzati, presentati nelle successive tavole e figure, sono da intendersi provvisori e suscettibili di revisioni, anche significative, per effetto degli aggiornamenti degli archivi SILER e della ristima/riparametrazione dei modelli di destagionalizzazione delle serie storiche.

L'andamento congiunturale delle posizioni dipendenti per attività economica

- La modesta crescita delle posizioni dipendenti in provincia di Reggio Emilia nel secondo trimestre del 2022 (+194 unità, dato destagionalizzato) è dovuta, in primis, al settore commercio, alberghi e ristoranti, con 219 posizioni lavorative in più, seguito dall'industria in senso stretto con 134 posizioni in più, a fronte tuttavia di un marcato decremento da parte delle altre attività dei servizi e dell'agricoltura, che perdono, rispettivamente, 109 e 142 posizioni lavorative. Si conferma positivo, invece, il bilancio delle costruzioni, con 92 unità in più (Tavola 2).
- Nel settore turistico provinciale la variazione congiunturale delle posizioni di lavoro dipendente e intermittente riferita al secondo trimestre è positiva per 134 unità, da attribuire interamente alle posizioni di lavoro dipendente: escludendo i contratti di lavoro intermittente, infatti, il bilancio sarebbe di 163 unità in più, le quali scendono a 134 in virtù del decremento (-29 unità) del lavoro intermittente; nella definizione del turismo qui adottata vengono presi in considerazione, oltre ad alberghi e ristoranti, anche una lunga serie di comparti dedicati, quali ad esempio le attività delle agenzie di viaggio, dei tour operator, l'organizzazione di convegni e fiere, la gestione di luoghi e monumenti storici e attrazioni simili, ecc. (Tavola 4, Figura 5).
- Negli ultimi dodici mesi dell'anno, alla crescita di 5.604 posizioni dipendenti rilevata in provincia attraverso i dati grezzi aggiornati a fine giugno 2022, fatta eccezione per l'andamento stazionario dell'agricoltura, hanno contribuito tutti i settori, e in modo particolare l'industria in senso stretto (+2.801 unità), responsabile, da sola, della metà delle posizioni dipendenti create nell'economia provinciale (Tavola 2). Positiva anche la dinamica del settore turistico, il cui saldo annuale è pari a 951 unità, di cui 515 afferenti alla componente di lavoro dipendente e 436 a quella di lavoro intermittente (Tavola 4).

La dinamica delle posizioni dipendenti per tipologia contrattuale

- Nel secondo trimestre 2022, in provincia di Reggio Emilia (Tavola 3) hanno continuato a diminuire le posizioni dipendenti a carattere temporaneo e in apprendistato (-1.496 unità), che erano cresciute sensibilmente nel corso del 2021. Il saldo negativo di queste posizioni dipendenti è stato più che compensato, dalla crescita del lavoro a tempo indeterminato (1.690 posizioni in più), sostenuto dalla dinamica positiva delle trasformazioni (+2.735 unità).
- Anche l'evoluzione incorporata nei dati grezzi degli ultimi dodici mesi evidenzia la crescita più marcata delle posizioni a tempo indeterminato (+3.219 unità), rispetto a quella, stimata in 2.385 unità, del lavoro in apprendistato, a tempo determinato e in somministrazione, in evidente rallentamento (Tavola 3). È nel solco di questa tendenza, in linea quindi con l'evoluzione generale, che si colloca la crescita tendenziale del lavoro intermittente: 790 posizioni in più nell'ultimo anno, equamente distribuite tra il settore turistico (+436 unità) e le altre attività (+354 unità; Tavola 5).
- La tendenza evidenziata su base annuale localmente, non trova riscontro nelle CO rielaborate dall'ISTAT a livello nazionale⁶ dove la crescita tendenziale delle posizioni lavorative dipendenti (+735 mila posizioni negli ultimi quattro trimestri), è ancora determinata, in misura maggiore, dal lavoro a tempo determinato (+425 mila posizioni), meno da quello a tempo indeterminato (+310 mila unità), come confermato nella media della regione. Le proporzioni tra le due componenti s'invertono nell'evoluzione congiunturale più recente: delle 159 mila posizioni dipendenti in più a livello nazionale nel II trimestre 2022 (dato destagionalizzato), ben 88 mila sono a tempo indeterminato.
- Infine, l'Inps stima che nel primo semestre 2022 siano state autorizzate 2,1 milioni di ore di cassa integrazione guadagni (CIG) nel reggiano, pari al 13,2% del totale regionale, quantitativo che risulta notevolmente inferiore al dato relativo ai primi sei mesi dell'anno precedente (quando furono autorizzate quasi 11 milioni di ore), ma ancora oltre il doppio dei livelli pre-pandemici del I semestre 2019.

⁶ Si veda: ISTAT, Ministero del Lavoro e delle Politiche Sociali, INPS, INAIL e ANPAL. *Nota trimestrale sulle tendenze dell'occupazione – Il trimestre 2022*. 20 settembre 2022.

TAVOLA 1. ATTIVAZIONI, CESSAZIONI DEI RAPPORTI DI LAVORO DIPENDENTE NEL TOTALE ECONOMIA (a) PER MESE IN PROVINCIA DI REGGIO EMILIA.

Gennaio 2020 - Giugno 2022, dati grezzi e dati destagionalizzati, valori assoluti e variazioni percentuali

Periodo		Dati grezzi			Dati destagionalizzati			Var. tendenziali percentuali (c)		Var. congiunturali percentuali (d)	
Anno	Mese	Attivazioni	Cessazioni	Saldo (b)	Attivazioni	Cessazioni	Saldo (b)	Attivazioni	Cessazioni	Attivazioni	Cessazioni
2020	Gennaio	10.265	5.339	4.926	7.105	6.997	108	-1,4	4,9	0,6	8,2
	Febbraio	6.343	5.620	723	7.007	7.112	-105	-1,5	12,6	-1,4	1,6
	Marzo	4.294	5.554	-1.260	4.729	6.205	-1.476	-33,3	-13,2	-32,5	-12,8
	Aprile	2.300	3.512	-1.212	2.986	4.583	-1.597	-61,4	-37,0	-36,9	-26,1
	Maggio	4.066	3.435	631	4.382	4.167	216	-42,8	-42,6	46,8	-9,1
	Giugno	5.158	7.658	-2.500	5.362	5.197	165	-28,1	-24,7	22,4	24,7
	Luglio	5.000	4.804	196	6.111	5.435	676	-27,2	-35,0	14,0	4,6
	Agosto	4.017	5.915	-1.898	6.476	5.916	559	-11,5	-20,3	6,0	8,9
	Settembre	11.768	7.292	4.476	6.772	5.941	831	-5,3	-10,2	4,6	0,4
	Ottobre	7.706	5.802	1.904	7.157	6.141	1.016	3,5	-12,7	5,7	3,4
	Novembre	6.316	4.651	1.665	6.738	6.085	652	-4,5	-13,9	-5,9	-0,9
	Dicembre	4.072	10.336	-6.264	6.479	6.137	341	-12,7	-6,0	-3,8	0,9
2021	Gennaio	8.767	4.239	4.528	6.125	5.748	378	-14,6	-20,6	-5,5	-6,4
	Febbraio	5.883	4.646	1.237	6.604	6.001	602	-7,3	-17,3	7,8	4,4
	Marzo	6.259	5.485	774	6.702	6.193	510	45,8	-1,2	1,5	3,2
	Aprile	6.179	4.897	1.282	7.059	6.351	708	168,7	39,4	5,3	2,6
	Maggio	7.106	5.609	1.497	7.366	6.784	582	74,8	63,3	4,3	6,8
	Giugno	7.665	11.000	-3.335	7.685	7.432	253	48,6	43,6	4,3	9,5
	Luglio	6.182	6.220	-38	7.318	7.090	229	23,6	29,5	-4,8	-4,6
	Agosto	4.818	7.418	-2.600	7.849	7.506	343	19,9	25,4	7,2	5,9
	Settembre	14.026	8.213	5.813	8.119	6.957	1.163	19,2	12,6	3,5	-7,3
	Ottobre	8.828	7.052	1.776	7.937	7.525	413	14,6	21,5	-2,2	8,2
	Novembre	7.656	5.698	1.958	7.893	7.527	365	21,2	22,5	-0,6	0,0
	Dicembre	5.505	12.262	-6.757	8.215	7.625	590	35,2	18,6	4,1	1,3
2022	Gennaio	12.119	6.250	5.869	8.732	8.240	492	38,2	47,4	6,3	8,1
	Febbraio	7.644	6.508	1.136	8.336	8.289	47	29,9	40,1	-4,5	0,6
	Marzo	7.928	7.622	306	8.538	8.504	33	26,7	39,0	2,4	2,6
	Aprile	7.629	6.950	679	8.589	8.707	-118	23,5	41,9	0,6	2,4
	Maggio	7.947	6.984	963	8.187	8.195	-8	11,8	24,5	-4,7	-5,9
	Giugno	8.032	11.533	-3.501	8.180	7.860	320	4,8	4,8	-0,1	-4,1

(a) escluse le attività svolte da famiglie e convivenze (lavoro domestico) ed escluso il lavoro intermittente

(b) il saldo attivazioni-cessazioni è significativo a livello mensile unicamente se calcolato su dati destagionalizzati, mentre il saldo calcolato su dati grezzi è significativo solo a livello annuale o di somme mobili di dodici mesi

(c) variazione fra il mese corrente ed il corrispondente mese del precedente anno (calcolata su dati grezzi)

(d) variazione fra il mese corrente ed il mese precedente (calcolata su dati destagionalizzati)

Fonte: nostre elaborazioni su dati SILER (Sistema Informativo Lavoro Emilia-Romagna)

TAVOLA 2. ATTIVAZIONI, CESSAZIONI DEI RAPPORTI DI LAVORO DIPENDENTE E SALDO PER ATTIVITÀ ECONOMICA (ATECO 2007) IN PROVINCIA DI REGGIO EMILIA.

Giugno 2022, dati grezzi e dati destagionalizzati, valori assoluti e variazioni assolute

Indicatori di flusso	Agricoltura, silvicoltura e pesca	Industria in senso stretto	Costruzioni	Commercio, alberghi e ristoranti	Altre attività dei servizi	Totale economia (a)
Dati grezzi (somma degli ultimi dodici mesi)						
Attivazioni	7.403	28.481	5.026	13.681	43.723	98.314
Cessazioni	7.465	25.680	4.309	12.619	42.637	92.710
Saldo (b)	-62	2.801	717	1.062	1.086	5.604
Dati destagionalizzati (somma degli ultimi 3 mesi)						
Attivazioni	1.834	6.990	1.305	3.586	11.241	24.956
Cessazioni	1.976	6.856	1.213	3.367	11.349	24.761
Saldo (c)	-142	134	92	219	-109	194

(a) escluse le attività svolte da famiglie e convivenze (lavoro domestico) ed escluso il lavoro intermittente

(b) variazione tendenziale assoluta delle posizioni dipendenti

(c) variazione congiunturale assoluta delle posizioni dipendenti

Fonte: nostre elaborazioni su dati SILER (Sistema Informativo Lavoro Emilia-Romagna)

TAVOLA 3. ATTIVAZIONI, TRASFORMAZIONI, CESSAZIONI DEI RAPPORTI DI LAVORO DIPENDENTE E SALDO PER TIPOLOGIA CONTRATTUALE IN PROVINCIA DI REGGIO EMILIA.

Giugno 2022, dati grezzi e dati destagionalizzati, valori assoluti e variazioni assolute

Indicatori di flusso	Tempo indeterminato	Apprendistato, tempo determinato e lavoro somministrato (b)	Totale economia (a)
Dati grezzi (somma degli ultimi dodici mesi)			
Attivazioni	14.312	84.002	98.314
Trasformazioni (c)	8.589	-8.589	-
Cessazioni	19.682	73.028	92.710
Saldo (d)	3.219	2.385	5.604
Dati destagionalizzati (somma degli ultimi 3 mesi)			
Attivazioni	4.023	20.932	24.956
Trasformazioni (c)	2.735	-2.735	-
Cessazioni	5.068	19.693	24.761
Saldo (e)	1.690	-1.496	194

(a) escluse le attività svolte da famiglie e convivenze (lavoro domestico) ed escluso il lavoro intermittente

(b) il lavoro somministrato a tempo indeterminato è incluso nel lavoro a tempo indeterminato

(c) a tempo indeterminato

(d) variazione tendenziale assoluta delle posizioni dipendenti

(e) variazione congiunturale assoluta delle posizioni dipendenti

Fonte: nostre elaborazioni su dati SILER (Sistema Informativo Lavoro Emilia-Romagna)

TAVOLA 4. ATTIVAZIONI, CESSAZIONI DEI RAPPORTI DI LAVORO DIPENDENTE E SALDO NEL SETTORE TURISTICO (a) IN PROVINCIA DI REGGIO EMILIA.

Giugno 2022, dati grezzi e dati destagionalizzati, valori assoluti e variazioni assolute

Indicatori di flusso	Lavoro dipendente (escluso lavoro intermittente)	Lavoro intermittente	Totale lavoro dipendente nel settore turistico
Dati grezzi (somma degli ultimi dodici mesi)			
Attivazioni	6.073	4.900	10.973
Cessazioni	5.558	4.464	10.022
Saldo (b)	515	436	951
Dati destagionalizzati (somma degli ultimi 3 mesi)			
Attivazioni	1.545	1.336	2.881
Cessazioni	1.382	1.366	2.748
Saldo (c)	163	-29	134

(a) nella definizione rientrano le divisioni e le classi di attività economica (ATECO 2007): 55 – Alloggio, 56 – Servizi di ristorazione, 79 – Attività dei servizi delle agenzie di viaggio, dei tour operator e servizi di prenotazione e attività connesse, 82.30 – Organizzazione di convegni e fiere, 91.03 – Gestione di luoghi e monumenti storici e attrazioni simili, 91.04 – Attività degli orti botanici, dei giardini zoologici e delle riserve naturali, 93.21 – Parchi di divertimento e parchi tematici, 93.29 – Altre attività ricreative e di divertimento, 96.04 – Servizi dei centri per il benessere fisico

(b) variazione tendenziale assoluta delle posizioni dipendenti

(c) variazione congiunturale assoluta delle posizioni dipendenti

Fonte: nostre elaborazioni su dati SILER (Sistema Informativo Lavoro Emilia-Romagna)

TAVOLA 5. ATTIVAZIONI, CESSAZIONI DEI RAPPORTI DI LAVORO INTERMITTENTE E SALDO NEL SETTORE TURISTICO E NELLE RESTANTI ATTIVITÀ ECONOMICHE IN PROVINCIA DI REGGIO EMILIA.

Giugno 2022, dati grezzi e dati destagionalizzati, valori assoluti e variazioni assolute

Indicatori di flusso	Settore turistico (a)	Restanti attività economiche	Totale lavoro intermittente
Dati grezzi (somma degli ultimi dodici mesi)			
Attivazioni	4.900	3.629	8.529
Cessazioni	4.464	3.275	7.739
Saldo (b)	436	354	790
Dati destagionalizzati (somma degli ultimi 3 mesi)			
Attivazioni	1.336	853	2.190
Cessazioni	1.366	1.153	2.518
Saldo (c)	-29	-299	-329

(a) nella definizione rientrano le divisioni e le classi di attività economica (ATECO 2007): 55 – Alloggio, 56 – Servizi di ristorazione, 79 – Attività dei servizi delle agenzie di viaggio, dei tour operator e servizi di prenotazione e attività connesse, 82.30 – Organizzazione di convegni e fiere, 91.03 – Gestione di luoghi e monumenti storici e attrazioni simili, 91.04 – Attività degli orti botanici, dei giardini zoologici e delle riserve naturali, 93.21 – Parchi di divertimento e parchi tematici, 93.29 – Altre attività ricreative e di divertimento, 96.04 – Servizi dei centri per il benessere fisico

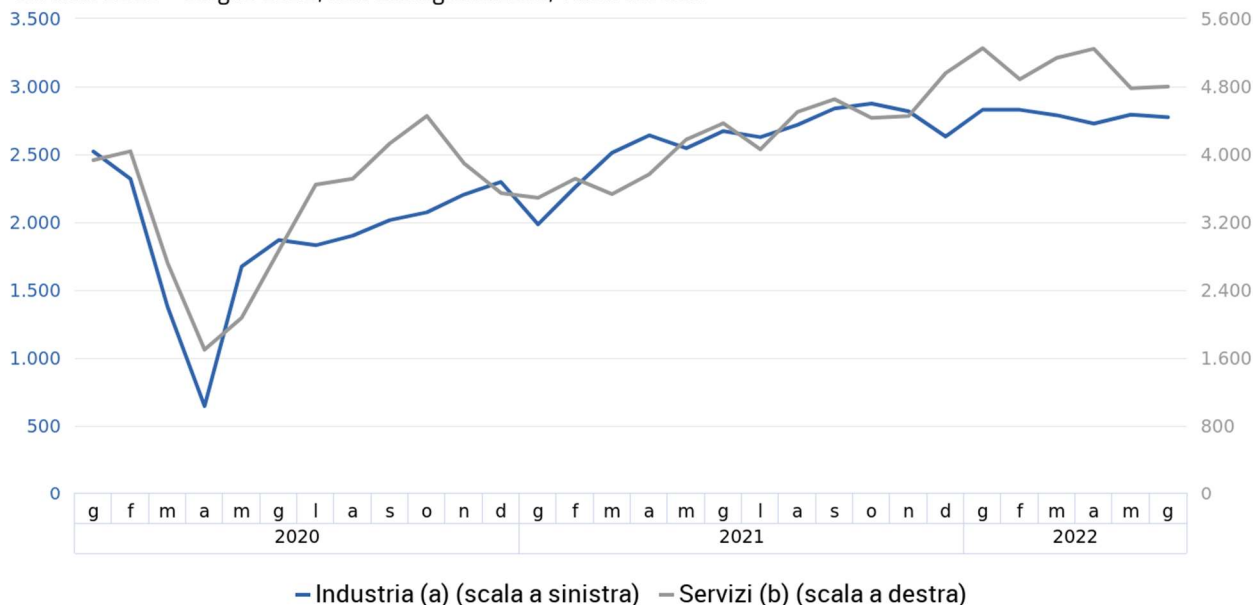
(b) variazione tendenziale assoluta delle posizioni dipendenti

(c) variazione congiunturale assoluta delle posizioni dipendenti

Fonte: nostre elaborazioni su dati SILER (Sistema Informativo Lavoro Emilia-Romagna)

FIGURA 3. ATTIVAZIONI DI RAPPORTI DI LAVORO DIPENDENTE NELL'INDUSTRIA E NEI SERVIZI IN PROVINCIA DI REGGIO EMILIA.

Gennaio 2020 - Giugno 2022, dati destagionalizzati, valori assoluti

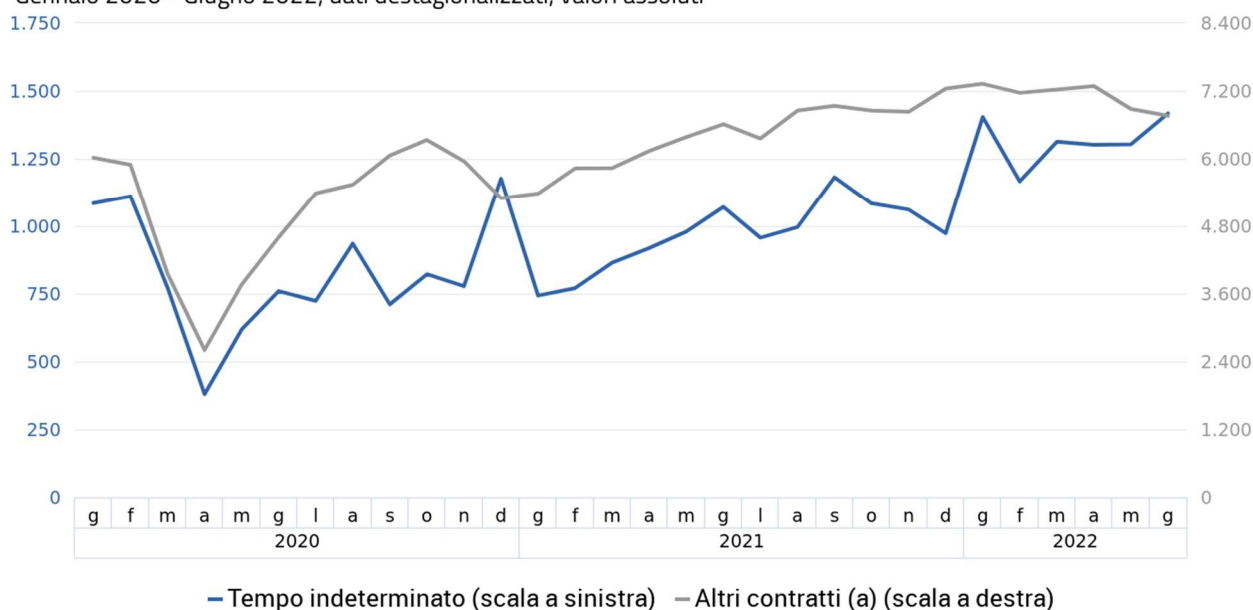


(a) industria in senso stretto e costruzioni; (b) commercio, alberghi e ristoranti e altre attività dei servizi

Fonte: nostre elaborazioni su dati SILER (Sistema Informativo Lavoro Emilia-Romagna)

FIGURA 4. ATTIVAZIONI DI RAPPORTI DI LAVORO DIPENDENTE A TEMPO INDETERMINATO E CON ALTRI CONTRATTI IN PROVINCIA DI REGGIO EMILIA.

Gennaio 2020 - Giugno 2022, dati destagionalizzati, valori assoluti

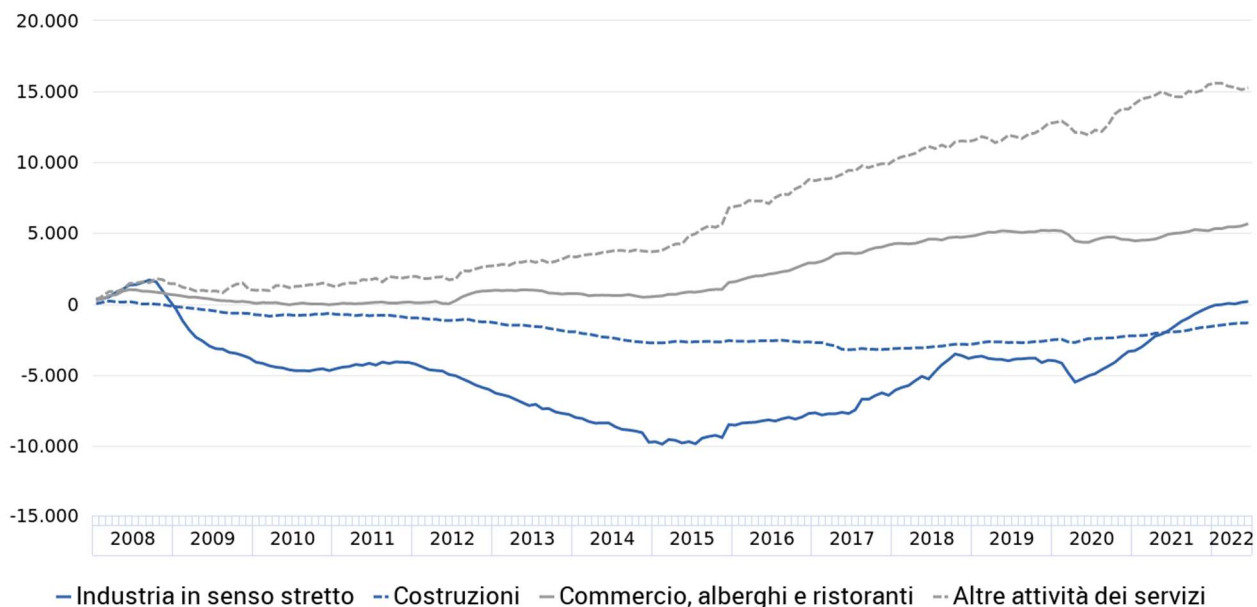


(a) apprendistato, tempo determinato e lavoro somministrato (escluso lavoro intermittente)

Fonte: nostre elaborazioni su dati SILER (Sistema Informativo Lavoro Emilia-Romagna)

FIGURA 7. POSIZIONI DIPENDENTI NELLE ATTIVITÀ EXTRA-AGRICOLE (a) IN PROVINCIA DI REGGIO EMILIA.

Gennaio 2008 - Giugno 2022, numeri indici (base 31 dicembre 2007=0), dati destagionalizzati

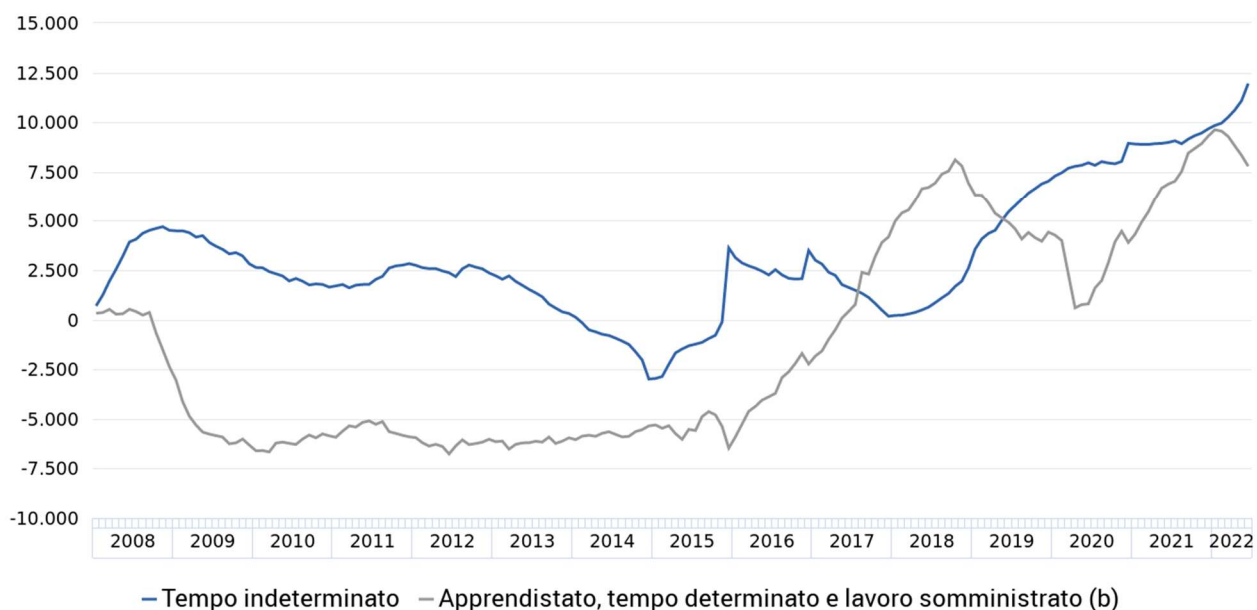


(a) escluse le attività svolte da famiglie e convivenze (lavoro domestico) ed escluso il lavoro intermittente

Fonte: nostre elaborazioni su dati SILER (Sistema Informativo Lavoro Emilia-Romagna)

FIGURA 8. POSIZIONI DIPENDENTI PER TIPOLOGIA CONTRATTUALE (a) IN PROVINCIA DI REGGIO EMILIA.

Gennaio 2008 - Giugno 2022, numeri indici (base 31 dicembre 2007=0), dati destagionalizzati



(a) escluse le attività svolte da famiglie e convivenze (lavoro domestico) ed escluso il lavoro intermittente

Fonte: nostre elaborazioni su dati SILER (Sistema Informativo Lavoro Emilia-Romagna)

Nota metodologica

Il modello di osservazione congiunturale è fondato, come risorsa statistica distintiva, sui flussi di lavoro dipendente, costituiti dalle attivazioni, trasformazioni e cessazioni dei rapporti di lavoro e dalle risultanti variazioni delle posizioni lavorative dipendenti. Le caratteristiche di tale fonte sono di seguito sintetizzate.

Produttore dei dati statistici	Agenzia Regionale per il Lavoro Emilia-Romagna.
Tipologia della fonte	Fonte di tipo amministrativo (trattata statisticamente) basata sulle comunicazioni relative ad eventi di attivazione, cessazione, proroga e trasformazione di rapporti di lavoro dipendente da parte dei datori di lavoro: nel presente caso tali Comunicazioni Obbligatorie (CO) sono registrate negli archivi del Sistema Informativo Lavoro Emilia-Romagna (SILER).
Unità di rilevazione	Datori di lavoro: unità locali di imprese e istituzioni pubbliche residenti in Emilia-Romagna, escluse le famiglie e le convivenze (lavoro domestico) e le forze armate.
Copertura (totale economia)	Occupazione dipendente regolare nelle sezioni di attività economica da A a U della codifica Ateco 2007, ad esclusione della sezione T riguardante le attività svolte da famiglie e convivenze (lavoro domestico). Dal totale economia è inoltre escluso il lavoro intermittente che viene elaborato separatamente.
Unità di analisi	Rapporti di lavoro dipendente che interessano cittadini italiani e stranieri.
Definizione di occupazione	Il rapporto di lavoro è definito dalla relazione tra il datore di lavoro (identificato dal codice fiscale/PIVA) ed il lavoratore (identificato dal codice fiscale). Il rapporto di lavoro è un concetto assimilabile a quello di posizione lavorativa. Le posizioni lavorative sono definite come il numero di posti di lavoro occupati da lavoratori dipendenti con un contratto di lavoro, indipendentemente dalle ore lavorate. Sono inclusi anche i lavoratori che, legati all'unità produttiva da regolare contratto di lavoro, sono temporaneamente assenti per cause varie quali: ferie, permessi, maternità, cassa integrazione guadagni, solidarietà, ecc.
Principali indicatori e loro misura	Indicatori: flussi mensili/trimestrali delle attivazioni, trasformazioni e cessazioni di rapporti di lavoro dipendente e le risultanti variazioni delle posizioni lavorative dipendenti, dati grezzi e destagionalizzati. Riferimento temporale: il conteggio dei flussi va dal primo all'ultimo giorno del mese/trimestre considerato.

Al fine di procedere all'analisi congiunturale, le serie storiche delle attivazioni, delle trasformazioni e delle cessazioni dei rapporti di lavoro dipendente sono sottoposte a tecniche statistiche volte a depurarle:

- dalle fluttuazioni stagionali, dovute a fattori meteorologici, consuetudinari, legislativi e simili;
- dagli effetti di calendario, qualora essi siano significativi, ossia dalle differenze nel numero dei giorni lavorativi fra mese e mese dovute al calendario, alle festività fisse e mobili (Pasqua) e all'anno bisestile.

La procedura di destagionalizzazione adottata è TRAMO-SEATS, basata su un approccio REGARIMA. Per la destagionalizzazione delle serie storiche si è fatto ricorso al software JDemetra+ (versione 2.2.2), sviluppato dalla Banque Nationale de Belgique in cooperazione con Deutsche Bundesbank ed Eurostat, in accordo con le linee guida del Sistema Statistico Europeo ed ufficialmente raccomandato (a partire dal 2 febbraio 2015) dalla Commissione Europea ai Paesi membri per la destagionalizzazione dei dati delle statistiche ufficiali.

Le variabili vengono destagionalizzate e corrette per gli effetti di calendario utilizzando il metodo indiretto, ossia aggregando le sottostanti serie destagionalizzate delle attivazioni, trasformazioni e cessazioni dei rapporti di lavoro dipendente, declinate per settore di attività economica e per tipologia contrattuale, in modo da garantire la coerenza tra le serie aggregate (totali per unità territoriale, settore di attività e tipologia contrattuale) e dette serie componenti. La natura di queste serie storiche può implicare talvolta un margine di errore elevato nell'identificazione della componente stagionale: la revisione dei dati destagionalizzati, conseguente alla ristima del modello in occasione dell'aggiornamento mensile dei dati grezzi, potrebbe in questi casi risultare più ampia del normale. L'analisi congiunturale di tali serie storiche sconta comunque l'effetto prodotto dalle revisioni dei dati grezzi contenuti negli archivi SILER delle CO.

Glossario

Attivazione di rapporto di lavoro (CO): inizio di una nuova fattispecie contrattuale, a carattere permanente o temporaneo, sottoposta a comunicazione obbligatoria da parte del datore di lavoro. I termini «assunzione» o «avviamento al lavoro» vengono spesso utilizzati in alternativa, come sinonimi.

Cessazione di rapporto di lavoro (CO): conclusione di una fattispecie contrattuale, a carattere permanente o temporaneo. In particolare, si intende per «cessazione a termine» la conclusione di un rapporto di lavoro temporaneo alla fine prevista dal contratto (ossia la «data preventivata»), per la quale la comunicazione obbligatoria di avvenuta conclusione da parte del datore di lavoro non è dovuta.

Classificazione dell'attività economica (ATECO 2007): è la classificazione delle attività economiche. Essa costituisce la versione nazionale della nomenclatura europea NACE Rev. 2, pubblicata sull'Official Journal il 20 dicembre 2006 (Regolamento CE n. 1893/2006 del PE e del Consiglio del 20/12/2006) e adottata dall'ISTAT il 1° gennaio 2008. Nel presente contesto è stata adottata una classificazione dei macrosettori di attività economica ottenuta per aggregazione delle seguenti sezioni di attività economica (ATECO 2007).

Settore di attività economica	Sezione di attività economica (ATECO 2007)
Agricoltura, silvicoltura e pesca	A – Agricoltura, silvicoltura e pesca
Industria in senso stretto	B – Estrazione di minerali da cave e miniere
	C – Attività manifatturiere
	D – Fornitura di energia elettrica, gas, vapore e aria condizionata
	E – Fornitura di acqua; reti fognarie, attività di gestione dei rifiuti e risanamento
Costruzioni	F – Costruzioni
Commercio, alberghi e ristoranti	G – Commercio all'ingrosso e al dettaglio; riparazione di autoveicoli e motocicli
	I – Attività dei servizi di alloggio e di ristorazione
Altre attività dei servizi (a)	H – Trasporto e magazzinaggio
	J – Servizi di informazione e comunicazione
	K – Attività finanziarie e assicurative
	L – Attività immobiliari
	M – Attività professionali, scientifiche e tecniche
	N – Noleggio, agenzie di viaggio, servizi di supporto alle imprese
	O – Amministrazione pubblica e difesa; assicurazione sociale obbligatoria
	P – Istruzione
	Q – Sanità e assistenza sociale
	R – Attività artistiche, sportive, di intrattenimento e divertimento
	S – Altre attività di servizi
U – Organizzazioni ed organismi extraterritoriali	

(a) esclusa la sezione di attività economica T – Attività di famiglie e convivenze come datori di lavoro per personale domestico; produzione di beni e servizi indifferenziati per uso proprio da parte di famiglie e convivenze

Classificazione della tipologia contrattuale: nel presente contesto vengono distinte le seguenti tipologie.

Tipologia contrattuale	Descrizione
Tempo indeterminato	Contratti di lavoro a tempo indeterminato
Apprendistato, tempo determinato e lavoro somministrato	Contratti di apprendistato
	Contratti di lavoro a tempo determinato
Lavoro intermittente	Contratti di lavoro somministrato (a)
	Contratti di lavoro intermittente a tempo indeterminato e a tempo determinato (b)

(a) il lavoro somministrato a tempo indeterminato è incluso nel tempo indeterminato

(b) il lavoro intermittente resta escluso dal totale economia e viene elaborato separatamente

Comunicazioni obbligatorie (CO): comunicazioni che tutti i datori di lavoro, pubblici e privati, devono obbligatoriamente trasmettere ai servizi competenti in caso di attivazione, proroga, trasformazione e cessazione di rapporti di lavoro subordinato, associato, di tirocini e di altre esperienze professionali previste dalla normativa vigente (art. 4-bis del D.Lgs. n. 181/2000, così come modificato dall'art. 1, comma 1184 della L. 296/2006, ovvero altre leggi speciali che disciplinano le comunicazioni di settori specifici quali la pubblica amministrazione, la scuola, il settore marittimo). La comunicazione obbligatoria è un evento (avviamento al lavoro, trasformazione, proroga, cessazione) osservato in un determinato momento. L'evento è l'elemento base su cui si fonda l'intero sistema informativo e di norma è caratterizzato da una data di inizio, eventualmente da una data di fine, dal codice fiscale del lavoratore e del datore di lavoro. Tali eventi possono essere aggregati in rapporti di lavoro, considerando tutti gli eventi successivi e contigui che legano due soggetti e concorrono alla creazione di un unico rapporto di lavoro.

Dati destagionalizzati: dati depurati, mediante apposite tecniche statistiche, dalle fluttuazioni attribuibili alla componente stagionale (dovute a fattori meteorologici, consuetudinari, legislativi e simili) e, se significativi, dagli effetti di calendario. Questa trasformazione dei dati è la più idonea a cogliere l'evoluzione congiunturale di un indicatore.

Dati grezzi: dati originari, non destagionalizzati.

Flussi: misurazione degli eventi intervenuti in un intervallo di tempo (ad esempio le attivazioni e le cessazioni dei rapporti di lavoro). Rappresenta un flusso anche la variazione dello stock di una certa grandezza nell'arco di un periodo temporale (ad esempio la variazione delle posizioni lavorative dipendenti determinata dal saldo fra attivazioni e cessazioni dei rapporti di lavoro).

Posizione lavorativa a tempo determinato (CO): rapporto di lavoro di tipo subordinato in cui è prevista una data di fine del rapporto.

Posizione lavorativa a tempo indeterminato (CO): rapporto di lavoro di tipo subordinato con contratto di lavoro a tempo indeterminato, con cui un soggetto (il lavoratore) si impegna, senza vincolo di durata, dietro versamento di una retribuzione, a prestare la propria attività lavorativa sottoponendosi al potere direttivo, organizzativo e disciplinare del proprio datore di lavoro.

Posizione lavorativa dipendente (CO): è contraddistinta da un contratto di lavoro tra una persona fisica e un'unità produttiva (impresa o istituzione), che prevede lo svolgimento di una prestazione lavorativa a fronte di un compenso (retribuzione). Le posizioni lavorative rappresentano, quindi, il numero di posti di lavoro occupati da lavoratori dipendenti (a tempo pieno e a tempo parziale), indipendentemente dalle ore lavorate, ad una determinata data di riferimento, inclusi anche i lavoratori che, legati all'unità produttiva da regolare contratto di lavoro, sono temporaneamente assenti per cause quali ferie, permessi, maternità, cassa integrazione guadagni, ecc. Le posizioni lavorative, come gli occupati, rappresentano una variabile di stock ad un certo istante nel tempo. Il sistema delle Comunicazioni obbligatorie (CO) produce dati sui flussi delle attivazioni, trasformazioni e cessazioni dei rapporti di lavoro dipendente ma non produce dati sui livelli delle posizioni lavorative, che sono dati di stock; dalla relazione tra stock e flussi è però possibile derivare indicazioni sulle variazioni (implicite) delle posizioni: per ogni serie storica, partendo da un numero iniziale di posizioni pari a 0, assunto come base di una serie di «numeri indici» riferita ad un determinato giorno (il 31 dicembre dell'anno immediatamente anteriore allo sviluppo della serie storica analizzata), è possibile ricostruire, tramite i saldi attivazioni-cessazioni (\pm trasformazioni) cumulati, l'andamento delle serie storiche delle posizioni lavorative dipendenti, come numeri indici a base fissa di «pseudo-stock».

Posizione lavorativa in apprendistato (CO): l'apprendistato è uno speciale rapporto di lavoro in cui il datore di lavoro si obbliga, oltre che a corrispondere la retribuzione, ad impartire all'apprendista l'insegnamento necessario perché questi possa conseguire la capacità tecnica per diventare lavoratore qualificato.

Posizione lavorativa in somministrazione (CO): il lavoro somministrato, ex lavoro interinale, è un contratto in base al quale l'impresa (utilizzatrice) richiede manodopera ad agenzie autorizzate (somministratori) iscritte in un apposito Albo tenuto presso il Ministero del lavoro e delle politiche sociali. Le posizioni in somministrazione non includono il personale delle agenzie fornitrici di lavoro temporaneo assunto con contratto di lavoro dipendente diverso dalla somministrazione.

Posizione lavorativa intermittente (CO): il lavoro intermittente è caratterizzato dalla prestazione a carattere discontinuo resa dal lavoratore secondo le richieste dell'impresa.

Saldo attivazioni-cessazioni (\pm trasformazioni): differenza tra attivazioni e cessazioni dei rapporti di lavoro (a cui si sommano le trasformazioni a tempo indeterminato, nel caso dei rapporti a tempo indeterminato, o si sottraggono le medesime nel caso dei rapporti non a tempo indeterminato). Il saldo calcolato sui dati grezzi non è significativo a livello infrannuale ma solo a livello annuale o di somme mobili di dodici mesi e in questo caso esprime la variazione tendenziale assoluta delle posizioni lavorative dipendenti. Il saldo calcolato sui dati destagionalizzati esprime la variazione congiunturale assoluta delle posizioni lavorative dipendenti.

Somme mobili di dodici mesi: vengono utilizzate per il calcolo della variazione tendenziale assoluta delle posizioni lavorative riferita ad un mese, sommando i dati grezzi dei saldi attivazioni-cessazioni degli ultimi dodici mesi.

Stock: misurazione dell'ammontare di una variabile (ad esempio, il numero di occupati o di posizioni lavorative dipendenti) riferita a un momento specifico nel tempo.

Trasformazione di rapporti di lavoro (CO): la trasformazione di un rapporto di lavoro registra un evento modificativo del rapporto di lavoro. Si ha una trasformazione quando il prolungamento del rapporto iniziale di lavoro comporta una trasformazione legale dello stesso da contratto a termine a contratto a tempo indeterminato, da tempo parziale a tempo pieno e viceversa, da apprendistato a contratto a tempo indeterminato. Queste trasformazioni sono soggette agli obblighi di comunicazione (entro cinque giorni dal verificarsi dell'evento) previsti dalla normativa vigente. La trasformazione da contratto di apprendistato a contratto a tempo indeterminato non è più prevista per i contratti di apprendistato instaurati dopo l'entrata in vigore (25 ottobre 2011) del Testo unico sull'Apprendistato (D.Lgs. 14 settembre 2011, n. 167), per il fatto che l'apprendistato viene ad essere considerato come una tipologia di lavoro a tempo indeterminato: tuttavia, nel presente contesto, dato che si intende distinguere nelle elaborazioni fra contratti di apprendistato e contratti a tempo indeterminato, viene evidenziata una trasformazione da contratto di apprendistato a contratto a tempo indeterminato in corrispondenza di ogni prosecuzione del rapporto di lavoro dopo il superamento del periodo formativo.

Variazione congiunturale: variazione assoluta o percentuale intervenuta nel mese/trimestre di riferimento rispetto al mese/trimestre immediatamente precedente. Viene calcolata sui dati destagionalizzati.

Variazione tendenziale: variazione assoluta o percentuale intervenuta nel mese/trimestre di riferimento rispetto allo stesso mese/trimestre dell'anno precedente. Viene calcolata sui dati grezzi.