



Unione europea  
Fondo sociale europeo



AGENZIA REGIONALE  
PER IL LAVORO  
EMILIA-ROMAGNA

# Rapporto congiunturale sul lavoro dipendente

## Città metropolitana di Bologna Il trimestre 2022

Attivazioni e cessazioni dei rapporti di lavoro  
e variazioni delle posizioni lavorative dipendenti



Unione europea  
Fondo sociale europeo



AGENZIA REGIONALE  
PER IL LAVORO  
EMILIA-ROMAGNA

#### DIREZIONE

**Paola Cicognani**

*Direttrice Agenzia Regionale Lavoro, Regione Emilia-Romagna*

#### COORDINAMENTO

**Monica Pellinghelli**

*Osservatorio del mercato del lavoro, Agenzia Regionale Lavoro, Regione Emilia-Romagna*

**Roberto Righetti**

*Direttore, ART-ER S. cons. p. a.*

#### ANALISI DATI E REDAZIONE TESTI

**Matteo Michetti, Claudio Mura**

*ART-ER S. cons. p. a., Programmazione strategica e studi*

#### ESTRAZIONE DEI DATI E PRODUZIONE DELLE SERIE STORICHE ANNUALI

**Giuseppe Abella**

*Osservatorio del mercato del lavoro, Agenzia Regionale Lavoro, Regione Emilia-Romagna*

#### IDEAZIONE DELLO SCHEMA DI ANALISI CONGIUNTURALE E DI DESTAGIONALIZZAZIONE E PRODUZIONE DELLE SERIE STORICHE DEI DATI DESTAGIONALIZZATI MENSILI DEI DATI SILER

**Pier Giacomo Ghirardini, Monica Pellinghelli**

*Osservatorio del mercato del lavoro, Agenzia Regionale Lavoro, Regione Emilia-Romagna*

L'Agenzia regionale per il lavoro dell'Emilia-Romagna ha sviluppato un modello di osservazione dei mercati del lavoro regionale e provinciali fondato su una base informativa comune e condivisa, in grado di restituire per ogni territorio un insieme omogeneo di dati e di indicatori statistici, elaborati secondo definizioni, classificazioni e criteri metodologici scientifici. Il presente modello di osservazione congiunturale si fonda, come risorsa statistica distintiva, sui flussi di lavoro dipendente (attivazioni, trasformazioni e cessazioni dei rapporti di lavoro e conseguenti variazioni delle posizioni lavorative) registrati negli archivi SILER (Sistema Informativo Lavoro Emilia-Romagna) delle Comunicazioni obbligatorie (CO) dei Centri per l'impiego.

Per maggiori dettagli si rimanda alla nota metodologica.

La redazione del report è stata ultimata il 28 ottobre 2022.

Si autorizza la riproduzione con citazione della fonte.



## L'impatto della spirale inflazionistica sul lavoro dipendente al 30 giugno 2022

L'impennata dei costi energetici degli ultimi mesi, associata alla conseguente spirale inflazionistica, sta determinando notevoli conseguenze sull'attività economica, con ripercussioni a cascata nel mercato del lavoro. L'Agenzia regionale per il lavoro dell'Emilia-Romagna intende offrire con questa nota congiunturale una tempestiva risposta alla domanda di informazione sulle possibili conseguenze di tale evoluzione sul lavoro dipendente in Emilia-Romagna, a partire dai dati delle attivazioni, trasformazioni e cessazioni dei rapporti di lavoro dipendente (e delle conseguenti variazioni delle posizioni dipendenti), registrati negli archivi SILER (Sistema Informativo Lavoro Emilia-Romagna) delle Comunicazioni obbligatorie (CO).

### Avvertenze

Il presente modello di osservazione congiunturale prende come paradigma di riferimento lo schema di analisi adottato dall'ISTAT per l'analisi e la destagionalizzazione delle serie storiche dei flussi di lavoro dipendente desunti dalle CO nelle note trimestrali sulle tendenze dell'occupazione, diffuse congiuntamente da ISTAT, Ministero del Lavoro e delle Politiche Sociali, INPS, INAIL e ANPAL<sup>1</sup>.

Per la destagionalizzazione delle serie storiche ed il trattamento dei valori anomali nei mesi interessati dagli effetti della pandemia di COVID-19 e del *lockdown*, ci si è attenuti alle linee guida e alle raccomandazioni emanate dal Sistema statistico europeo (ESS) a cura dell'EUROSTAT e recepite dall'ISTAT<sup>2</sup>.

Per le elaborazioni si è utilizzato il software JDemetra+ (versione 2.2.2), raccomandato dalla Commissione europea ai Paesi membri per la produzione delle stime destagionalizzate delle statistiche ufficiali.

Per far fronte alle anomalie nei dati prodotte dall'emergenza COVID-19 e preservare la qualità delle stime destagionalizzate, lo schema di analisi utilizzato per i rapporti congiunturali fino al quarto trimestre 2019 è stato così modificato: le serie storiche sono state elaborate a frequenza mensile (anziché trimestrale) e si è adottata una classificazione più aggregata delle tipologie contrattuali (per il livello territoriale provinciale).

Seguendo le specifiche raccomandazioni dell'EUROSTAT del 26 marzo 2020, recepite dall'ISTAT, riguardanti il trattamento delle serie storiche nel contesto della crisi causata dall'epidemia di COVID-19, va segnalato al lettore che i dati destagionalizzati, riferiti ai mesi interessati da tale crisi, potrebbero subire revisioni (nei prossimi rapporti), di entità superiore alla norma (oltre a risentire della revisione dei dati grezzi e di eventuali imprevisti nell'aggiornamento delle CO durante il *lockdown*)<sup>3</sup>.

### INDICE

<b>L'impatto della spirale inflazionistica sul lavoro dipendente al 30 giugno 2022.....</b>	<b>3</b>
<b>Avvertenze .....</b>	<b>3</b>
<b>Principali evidenze statistiche .....</b>	<b>4</b>
<b>Tavole e figure .....</b>	<b>6</b>
<b>Nota metodologica .....</b>	<b>13</b>
<b>Glossario .....</b>	<b>14</b>

<sup>1</sup> Si veda: ISTAT, Ministero del Lavoro e delle Politiche Sociali, INPS, INAIL e ANPAL. *Nota trimestrale sulle tendenze dell'occupazione – Il trimestre 2022*. 20 settembre 2022.

<sup>2</sup> Si veda: EUROSTAT. *ESS guidelines on seasonal adjustment – 2015 edition*. 2015; EUROSTAT. *Guidance on time series treatment in the context of the COVID-19 crisis – Methodological note*. 26 marzo 2020.

<sup>3</sup> Ibidem.

## Principali evidenze statistiche

### Premessa

In premessa alla presentazione delle informazioni statistiche, va ricordato che l'osservazione congiunturale dei flussi di lavoro dipendente in un predefinito mercato del lavoro è volta primariamente a determinare:

- quanto sono aumentate/diminuite, nel mese/trimestre oggetto di indagine rispetto al mese/trimestre precedente, al netto dei fenomeni di stagionalità, le attivazioni, cessazioni e trasformazioni dei rapporti di lavoro dipendente e quanto, di conseguenza, sono aumentate/diminuite le posizioni dipendenti, la cui variazione è misurata dal saldo attivazioni-cessazioni ( $\pm$  trasformazioni) destagionalizzato<sup>4</sup>;
- quanto sono aumentate/diminuite le posizioni dipendenti nei settori di attività economica e secondo la tipologia contrattuale dei rapporti di lavoro.

Per approfondimenti si veda la *Nota metodologica* in appendice al presente rapporto<sup>5</sup>.

### Quadro di insieme

- Nell'area metropolitana di Bologna, il 2022 è iniziato con una doppia contrazione congiunturale del flusso di attivazioni di lavoro dipendente: dopo la flessione di fine anno (-0,3% a dicembre rispetto al mese di novembre), le attivazioni sono diminuite dello 0,4% a gennaio e dello 0,7% a febbraio. A marzo, invece, le attivazioni hanno registrato una modesta crescita (+2,3%), che si è rafforzata ad aprile (+5,7%). Nei due mesi successivi, infine, la dinamica congiunturale è tornata in terreno negativo, con una contrazione del 2,4% a maggio e del 3,8% a giugno (Tavola 1, Figura 2).
- L'aggiornamento dei dati al 30 giugno 2022 conferma un rallentamento anche in termini di saldo delle posizioni dipendenti. A livello metropolitano, nel secondo trimestre, il saldo destagionalizzato attivazioni-cessazioni è risultato positivo per 438 unità (costruito soprattutto ad aprile e ridimensionato a seguito della diminuzione rilevata a giugno), che incrementa il bilancio del primo trimestre, quando erano state create 3.006 posizioni dipendenti (Tavola 1). Pertanto, tra gennaio e giugno 2022, nel bolognese le posizioni dipendenti sono cresciute complessivamente di 3.444 unità, dato che colloca la città metropolitana al primo posto in regione per valore del saldo.
- Come già osservato nel primo trimestre, il flusso di assunzioni rilevato nel sistema metropolitano ha oramai recuperato pienamente il livello del periodo pre-Covid (Figura 2): a giugno 2022, nel complesso dell'economia bolognese, le assunzioni effettuate nel mese sono state attorno al 109% del dato di febbraio 2020, le cessazioni attorno al 113%.
- Prendendo in considerazione i dati grezzi degli ultimi dodici mesi (Tavola 2), tra il 1 luglio 2021 e il 30 giugno 2022, la variazione delle posizioni dipendenti su base annua risulta pari a 11.651 unità (un valore leggermente superiore al saldo annuale del 2021, pari a 10.335 unità).

### L'andamento congiunturale delle posizioni dipendenti per attività economica

- Il saldo positivo di 438 unità, rilevato nell'economia metropolitana tra aprile e giugno, rappresenta la sintesi della crescita delle posizioni dipendenti nelle altre attività dei servizi (531 unità in più rispetto a

---

<sup>4</sup> Si rammenta che per «variazione congiunturale» si intende la variazione (in valore assoluto o in percentuale) fra il mese corrente ed il mese precedente: essa può essere calcolata unicamente sui dati destagionalizzati. Per «variazione tendenziale» si intende la variazione (in valore assoluto o in percentuale) fra il mese corrente ed il corrispondente mese del precedente anno: essa viene calcolata sui dati grezzi, ossia sui dati originali, non destagionalizzati.

<sup>5</sup> Vale comunque l'avvertenza che sia i dati grezzi che i dati destagionalizzati, presentati nelle successive tavole e figure, sono da intendersi provvisori e suscettibili di revisioni, anche significative, per effetto degli aggiornamenti degli archivi SILER e della ristima/riparametrazione dei modelli di destagionalizzazione delle serie storiche.

fine marzo), nell'industria in senso stretto (273 unità), nelle costruzioni (226) e nel settore agricoltura, silvicoltura e pesca (135), e di una diminuzione nel commercio, alberghi e ristoranti (727 unità in meno) (Tavola 2).

- Nel medesimo periodo, il settore turistico - nel quale vengono presi in considerazione, oltre gli alberghi e ristoranti, anche una lunga serie di comparti dedicati, quali ad esempio le attività dei servizi delle agenzie di viaggio, dei tour operator, l'organizzazione di convegni e fiere, la gestione di luoghi e monumenti storici e attrazioni simili, ecc. - ha visto una diminuzione di 418 posizioni di lavoro, quasi interamente a carico della componente di lavoro dipendente (391 unità in meno) (Tavola 4).
- Negli ultimi dodici mesi dell'anno, la crescita di 11.651 posizioni dipendenti rilevata a livello metropolitano attraverso i dati grezzi, è stata trainata in particolare dai servizi (4.356 posizioni in più nelle altre attività dei servizi e 2.814 nel commercio, alberghi e ristoranti). Significativo anche il contributo dell'industria in senso stretto (2.738 posizioni in più) e delle imprese di costruzioni, che hanno creato 1.673 posizioni in più, grazie alla spinta fornita dai consistenti incentivi pubblici per il settore (Tavola 2). Nel settore turistico il saldo annuale è pari a 3.245 unità, di cui 1.999 sono le posizioni di lavoro dipendente in più e 1.246 quelle di lavoro intermittente (Tavola 4).

#### **La dinamica delle posizioni dipendenti per tipologia contrattuale**

- A livello contrattuale (Tavola 3) la leggera crescita delle posizioni dipendenti nel trimestre di riferimento, rilevata nel bolognese, rappresenta la sintesi di 2.048 posizioni a tempo indeterminato in più e di 1.611 posizioni a termine meno (in questa componente vengono inclusi i contratti a tempo determinato, di apprendistato e di lavoro somministrato a tempo determinato). Nel medesimo periodo si rileva un saldo positivo di 610 posizioni di lavoro intermittente, interamente a carico delle attività economiche extra-agricole (Tavola 5).
- Prendendo invece in considerazione i dati grezzi degli ultimi dodici mesi, il saldo di 11.651 unità appare ancora trainato dalle posizioni di lavoro di apprendistato, tempo determinato e lavoro somministrato, cresciute di 6.836 unità. A queste si aggiungono 4.815 posizioni a tempo indeterminato (Tavola 3). Le posizioni di lavoro intermittente, invece, sono aumentate nel medesimo periodo di 1.458 unità, 1.246 delle quali nel settore turistico e 212 nelle restanti attività economiche (Tavola 5).
- Infine, per quanto riguarda gli ammortizzatori sociali richiesti dalle imprese dell'area metropolitana, da segnalare che nel bolognese nel secondo trimestre 2022 sono state autorizzate 1.748.715 ore di cassa integrazione guadagni (CIG) che, sommate a quelle autorizzate nei primi tre mesi dell'anno, portano il bilancio provvisorio a 4.730.389 di ore, pari al 29,3% del totale regionale. Il monte ore autorizzato fino a giugno 2022 risulta inferiore a quanto rilevato nel medesimo periodo dello scorso anno (quando erano state autorizzate 27,9 milioni di ore), ma ancora superiore alla fase pre-covid (le ore autorizzate erano state 1.855.616 nel primo semestre 2019).

**TAVOLA 1. ATTIVAZIONI, CESSAZIONI DEI RAPPORTI DI LAVORO DIPENDENTE NEL TOTALE ECONOMIA (a) PER MESE NELLA CITTÀ METROPOLITANA DI BOLOGNA.**

Gennaio 2020 - Giugno 2022, dati grezzi e dati destagionalizzati, valori assoluti e variazioni percentuali

Periodo		Dati grezzi			Dati destagionalizzati			Var. tendenziali percentuali (c)		Var. congiunturali percentuali (d)	
Anno	Mese	Attivazioni	Cessazioni	Saldo (b)	Attivazioni	Cessazioni	Saldo (b)	Attivazioni	Cessazioni	Attivazioni	Cessazioni
2020	Gennaio	23.353	14.336	9.017	18.234	17.855	379	-3,1	8,5	1,7	9,6
	Febbraio	14.941	13.907	1.034	17.309	16.995	314	-7,5	0,6	-5,1	-4,8
	Marzo	9.547	12.410	-2.863	9.975	12.599	-2.624	-45,5	-28,3	-42,4	-25,9
	Aprile	5.369	7.060	-1.691	6.159	8.652	-2.493	-66,5	-51,0	-38,3	-31,3
	Maggio	8.178	7.388	790	8.249	8.189	60	-54,3	-51,8	33,9	-5,4
	Giugno	10.453	15.720	-5.267	10.280	10.834	-554	-37,5	-31,4	24,6	32,3
	Luglio	11.102	9.944	1.158	13.006	11.709	1.297	-27,2	-29,7	26,5	8,1
	Agosto	7.653	10.963	-3.310	13.983	13.814	169	-18,4	-19,0	7,5	18,0
	Settembre	21.927	14.485	7.442	13.769	13.809	-40	-12,6	-17,7	-1,5	0,0
	Ottobre	18.624	13.808	4.816	15.666	13.587	2.079	0,0	-18,1	13,8	-1,6
	Novembre	14.346	11.328	3.018	14.535	13.116	1.418	-14,8	-23,1	-7,2	-3,5
	Dicembre	10.076	23.340	-13.264	14.405	13.529	876	-24,4	-14,8	-0,9	3,1
2021	Gennaio	18.213	10.312	7.901	14.502	13.528	975	-22,0	-28,1	0,7	0,0
	Febbraio	13.085	11.092	1.993	15.345	13.983	1.362	-12,4	-20,2	5,8	3,4
	Marzo	12.131	11.308	823	12.759	11.855	904	27,1	-8,9	-16,9	-15,2
	Aprile	13.892	11.491	2.401	14.624	13.814	810	158,7	62,8	14,6	16,5
	Maggio	16.242	13.497	2.745	16.309	14.988	1.321	98,6	82,7	11,5	8,5
	Giugno	18.127	24.684	-6.557	17.735	16.789	946	73,4	57,0	8,7	12,0
	Luglio	14.436	14.096	340	16.914	16.993	-79	30,0	41,8	-4,6	1,2
	Agosto	10.103	13.261	-3.158	18.241	17.057	1.183	32,0	21,0	7,8	0,4
	Settembre	28.398	17.107	11.291	18.065	16.939	1.127	29,5	18,1	-1,0	-0,7
	Ottobre	21.104	17.797	3.307	17.827	17.594	233	13,3	28,9	-1,3	3,9
	Novembre	19.746	15.877	3.869	18.858	18.361	497	37,6	40,2	5,8	4,4
	Dicembre	14.506	29.126	-14.620	18.803	17.748	1.055	44,0	24,8	-0,3	-3,3
2022	Gennaio	23.891	13.124	10.767	18.726	17.224	1.502	31,2	27,3	-0,4	-3,0
	Febbraio	16.439	14.419	2.020	18.593	18.096	497	25,6	30,0	-0,7	5,1
	Marzo	18.696	17.575	1.121	19.022	18.015	1.007	54,1	55,4	2,3	-0,4
	Aprile	18.762	16.265	2.497	20.110	19.434	676	35,1	41,5	5,7	7,9
	Maggio	20.007	17.978	2.029	19.625	19.464	161	23,2	33,2	-2,4	0,2
	Giugno	19.180	26.992	-7.812	18.878	19.277	-399	5,8	9,4	-3,8	-1,0

(a) escluse le attività svolte da famiglie e convivenze (lavoro domestico) ed escluso il lavoro intermittente

(b) il saldo attivazioni-cessazioni è significativo a livello mensile unicamente se calcolato su dati destagionalizzati, mentre il saldo calcolato su dati grezzi è significativo solo a livello annuale o di somme mobili di dodici mesi

(c) variazione fra il mese corrente ed il corrispondente mese del precedente anno (calcolata su dati grezzi)

(d) variazione fra il mese corrente ed il mese precedente (calcolata su dati destagionalizzati)

Fonte: nostre elaborazioni su dati SILER (Sistema Informativo Lavoro Emilia-Romagna)

**TAVOLA 2. ATTIVAZIONI, CESSAZIONI DEI RAPPORTI DI LAVORO DIPENDENTE E SALDO PER ATTIVITÀ ECONOMICA (ATECO 2007) NELLA CITTÀ METROPOLITANA DI BOLOGNA.**

Giugno 2022, dati grezzi e dati destagionalizzati, valori assoluti e variazioni assolute

Indicatori di flusso	Agricoltura, silvicoltura e pesca	Industria in senso stretto	Costruzioni	Commercio, alberghi e ristoranti	Altre attività dei servizi	Totale economia (a)
<b>Dati grezzi (somma degli ultimi dodici mesi)</b>						
Attivazioni	13.344	31.469	11.643	45.375	123.437	225.268
Cessazioni	13.274	28.731	9.970	42.561	119.081	213.617
<b>Saldo (b)</b>	<b>70</b>	<b>2.738</b>	<b>1.673</b>	<b>2.814</b>	<b>4.356</b>	<b>11.651</b>
<b>Dati destagionalizzati (somma degli ultimi 3 mesi)</b>						
Attivazioni	3.476	7.591	3.020	13.313	31.213	58.613
Cessazioni	3.341	7.318	2.795	14.040	30.682	58.175
<b>Saldo (c)</b>	<b>135</b>	<b>273</b>	<b>226</b>	<b>-727</b>	<b>531</b>	<b>438</b>

(a) escluse le attività svolte da famiglie e convivenze (lavoro domestico) ed escluso il lavoro intermittente

(b) variazione tendenziale assoluta delle posizioni dipendenti

(c) variazione congiunturale assoluta delle posizioni dipendenti

Fonte: nostre elaborazioni su dati SILER (Sistema Informativo Lavoro Emilia-Romagna)

**TAVOLA 3. ATTIVAZIONI, TRASFORMAZIONI, CESSAZIONI DEI RAPPORTI DI LAVORO DIPENDENTE E SALDO PER TIPOLOGIA CONTRATTUALE NELLA CITTÀ METROPOLITANA DI BOLOGNA.**

Giugno 2022, dati grezzi e dati destagionalizzati, valori assoluti e variazioni assolute

Indicatori di flusso	Tempo indeterminato	Apprendistato, tempo determinato e lavoro somministrato (b)	Totale economia (a)
<b>Dati grezzi (somma degli ultimi dodici mesi)</b>			
Attivazioni	33.211	192.057	225.268
Trasformazioni (c)	18.220	-18.220	-
Cessazioni	46.616	167.001	213.617
<b>Saldo (d)</b>	<b>4.815</b>	<b>6.836</b>	<b>11.651</b>
<b>Dati destagionalizzati (somma degli ultimi 3 mesi)</b>			
Attivazioni	8.506	50.107	58.613
Trasformazioni (c)	5.597	-5.597	-
Cessazioni	12.054	46.121	58.175
<b>Saldo (e)</b>	<b>2.048</b>	<b>-1.611</b>	<b>438</b>

(a) escluse le attività svolte da famiglie e convivenze (lavoro domestico) ed escluso il lavoro intermittente

(b) il lavoro somministrato a tempo indeterminato è incluso nel lavoro a tempo indeterminato

(c) a tempo indeterminato

(d) variazione tendenziale assoluta delle posizioni dipendenti

(e) variazione congiunturale assoluta delle posizioni dipendenti

Fonte: nostre elaborazioni su dati SILER (Sistema Informativo Lavoro Emilia-Romagna)

**TAVOLA 4. ATTIVAZIONI, CESSAZIONI DEI RAPPORTI DI LAVORO DIPENDENTE E SALDO NEL SETTORE TURISTICO (a) NELLA CITTÀ METROPOLITANA DI BOLOGNA.**

Giugno 2022, dati grezzi e dati destagionalizzati, valori assoluti e variazioni assolute

Indicatori di flusso	Lavoro dipendente (escluso lavoro intermittente)	Lavoro intermittente	Totale lavoro dipendente nel settore turistico
<b>Dati grezzi (somma degli ultimi dodici mesi)</b>			
Attivazioni	29.114	8.582	37.696
Cessazioni	27.115	7.336	34.451
<b>Saldo (b)</b>	<b>1.999</b>	<b>1.246</b>	<b>3.245</b>
<b>Dati destagionalizzati (somma degli ultimi 3 mesi)</b>			
Attivazioni	9.529	2.351	11.880
Cessazioni	9.920	2.379	12.299
<b>Saldo (c)</b>	<b>-391</b>	<b>-28</b>	<b>-418</b>

(a) nella definizione rientrano le divisioni e le classi di attività economica (ATECO 2007): 55 – Alloggio, 56 – Servizi di ristorazione, 79 – Attività dei servizi delle agenzie di viaggio, dei tour operator e servizi di prenotazione e attività connesse, 82.30 – Organizzazione di convegni e fiere, 91.03 – Gestione di luoghi e monumenti storici e attrazioni simili, 91.04 – Attività degli orti botanici, dei giardini zoologici e delle riserve naturali, 93.21 – Parchi di divertimento e parchi tematici, 93.29 – Altre attività ricreative e di divertimento, 96.04 – Servizi dei centri per il benessere fisico

(b) variazione tendenziale assoluta delle posizioni dipendenti

(c) variazione congiunturale assoluta delle posizioni dipendenti

Fonte: nostre elaborazioni su dati SILER (Sistema Informativo Lavoro Emilia-Romagna)

**TAVOLA 5. ATTIVAZIONI, CESSAZIONI DEI RAPPORTI DI LAVORO INTERMITTENTE E SALDO NEL SETTORE TURISTICO E NELLE RESTANTI ATTIVITÀ ECONOMICHE NELLA CITTÀ METROPOLITANA DI BOLOGNA.**

Giugno 2022, dati grezzi e dati destagionalizzati, valori assoluti e variazioni assolute

Indicatori di flusso	Settore turistico (a)	Restanti attività economiche	Totale lavoro intermittente
<b>Dati grezzi (somma degli ultimi dodici mesi)</b>			
Attivazioni	8.582	12.226	20.808
Cessazioni	7.336	12.014	19.350
<b>Saldo (b)</b>	<b>1.246</b>	<b>212</b>	<b>1.458</b>
<b>Dati destagionalizzati (somma degli ultimi 3 mesi)</b>			
Attivazioni	2.351	2.782	5.134
Cessazioni	2.379	2.144	4.523
<b>Saldo (c)</b>	<b>-28</b>	<b>638</b>	<b>610</b>

(a) nella definizione rientrano le divisioni e le classi di attività economica (ATECO 2007): 55 – Alloggio, 56 – Servizi di ristorazione, 79 – Attività dei servizi delle agenzie di viaggio, dei tour operator e servizi di prenotazione e attività connesse, 82.30 – Organizzazione di convegni e fiere, 91.03 – Gestione di luoghi e monumenti storici e attrazioni simili, 91.04 – Attività degli orti botanici, dei giardini zoologici e delle riserve naturali, 93.21 – Parchi di divertimento e parchi tematici, 93.29 – Altre attività ricreative e di divertimento, 96.04 – Servizi dei centri per il benessere fisico

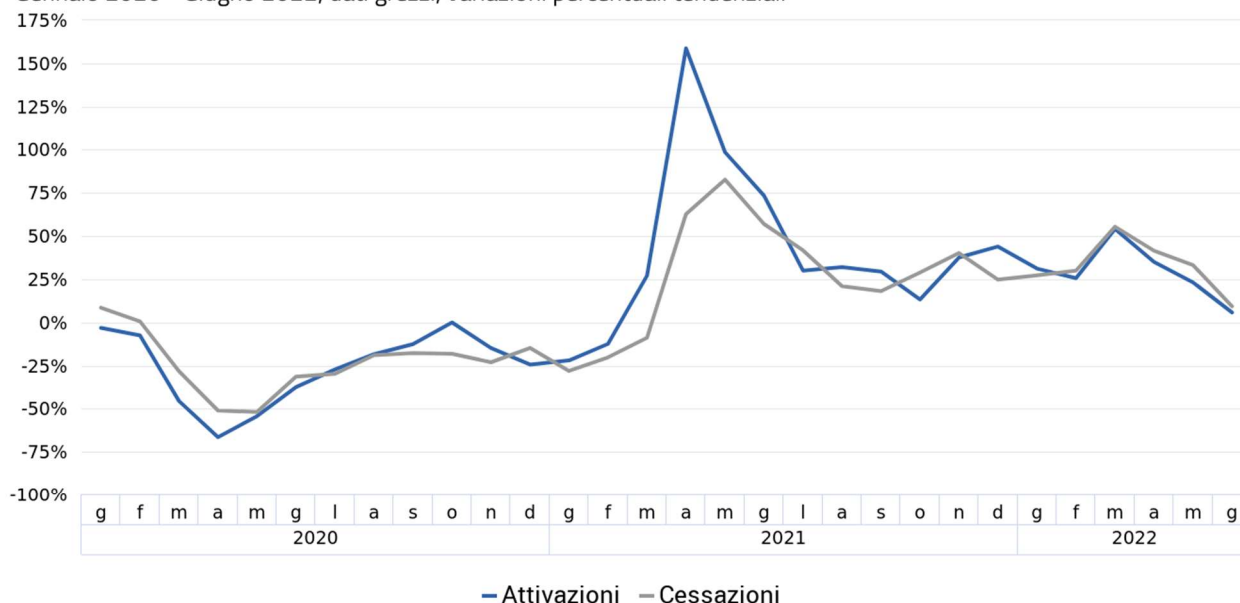
(b) variazione tendenziale assoluta delle posizioni dipendenti

(c) variazione congiunturale assoluta delle posizioni dipendenti

Fonte: nostre elaborazioni su dati SILER (Sistema Informativo Lavoro Emilia-Romagna)

**FIGURA 1. ATTIVAZIONI E CESSAZIONI DEI RAPPORTI DI LAVORO DIPENDENTE NEL TOTALE ECONOMIA (a) NELLA CITTÀ METROPOLITANA DI BOLOGNA.**

Gennaio 2020 - Giugno 2022, dati grezzi, variazioni percentuali tendenziali

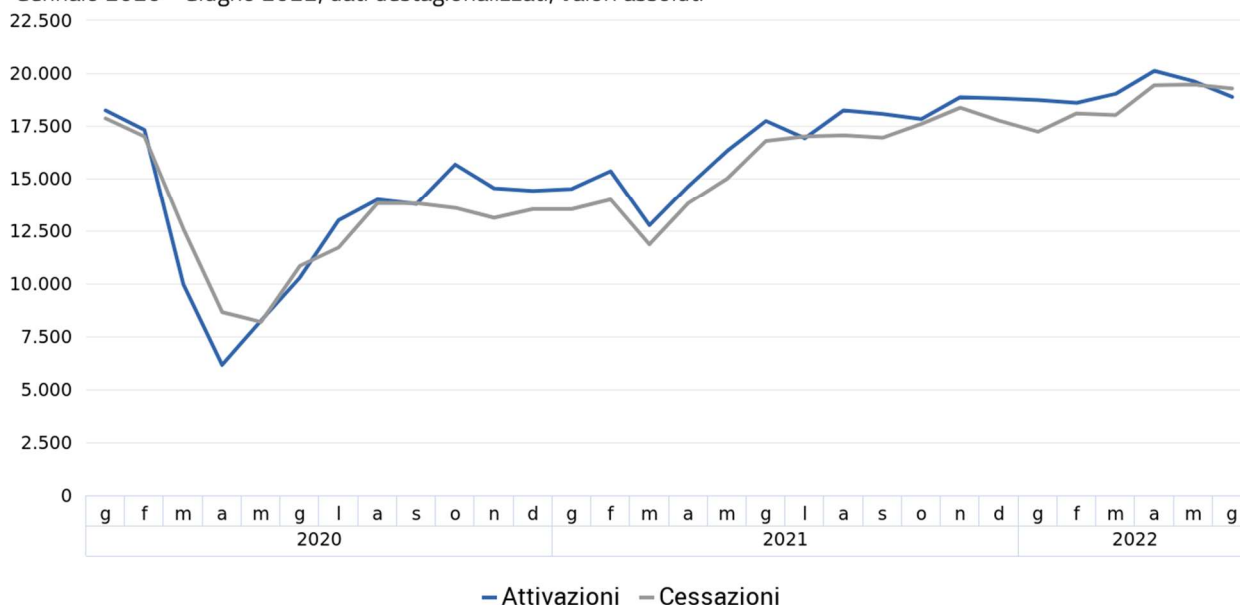


(a) escluse le attività svolte da famiglie e convivenze (lavoro domestico) ed escluso il lavoro intermittente

Fonte: nostre elaborazioni su dati SILER (Sistema Informativo Lavoro Emilia-Romagna)

**FIGURA 2. ATTIVAZIONI E CESSAZIONI DEI RAPPORTI DI LAVORO DIPENDENTE NEL TOTALE ECONOMIA (a) NELLA CITTÀ METROPOLITANA DI BOLOGNA.**

Gennaio 2020 - Giugno 2022, dati destagionalizzati, valori assoluti

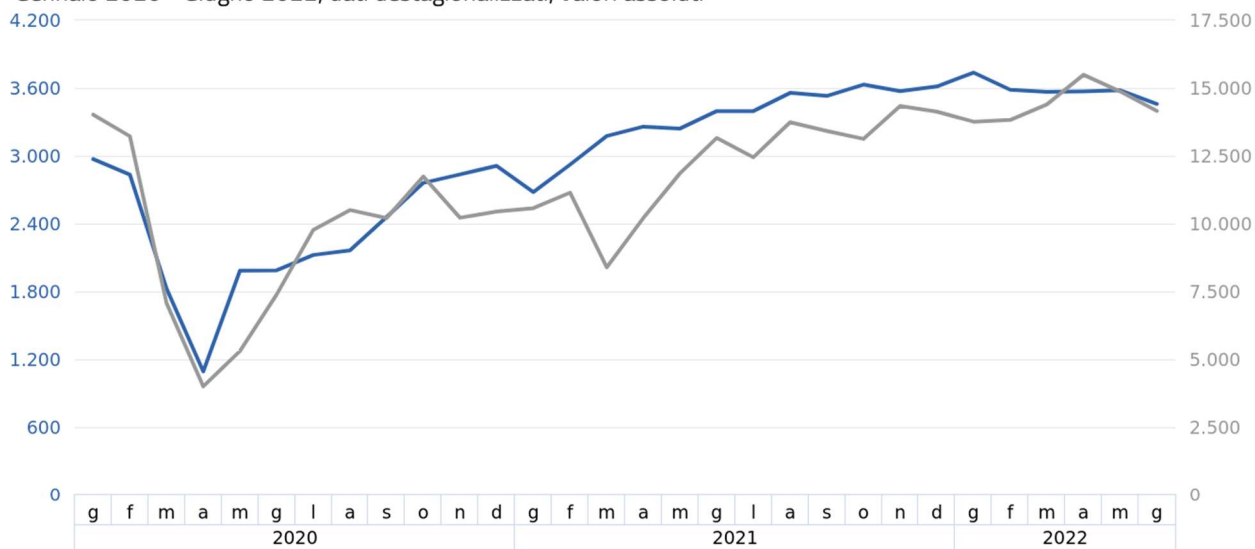


(a) escluse le attività svolte da famiglie e convivenze (lavoro domestico) ed escluso il lavoro intermittente

Fonte: nostre elaborazioni su dati SILER (Sistema Informativo Lavoro Emilia-Romagna)

**FIGURA 3. ATTIVAZIONI DI RAPPORTI DI LAVORO DIPENDENTE NELL'INDUSTRIA E NEI SERVIZI NELLA CITTÀ METROPOLITANA DI BOLOGNA.**

Gennaio 2020 - Giugno 2022, dati destagionalizzati, valori assoluti



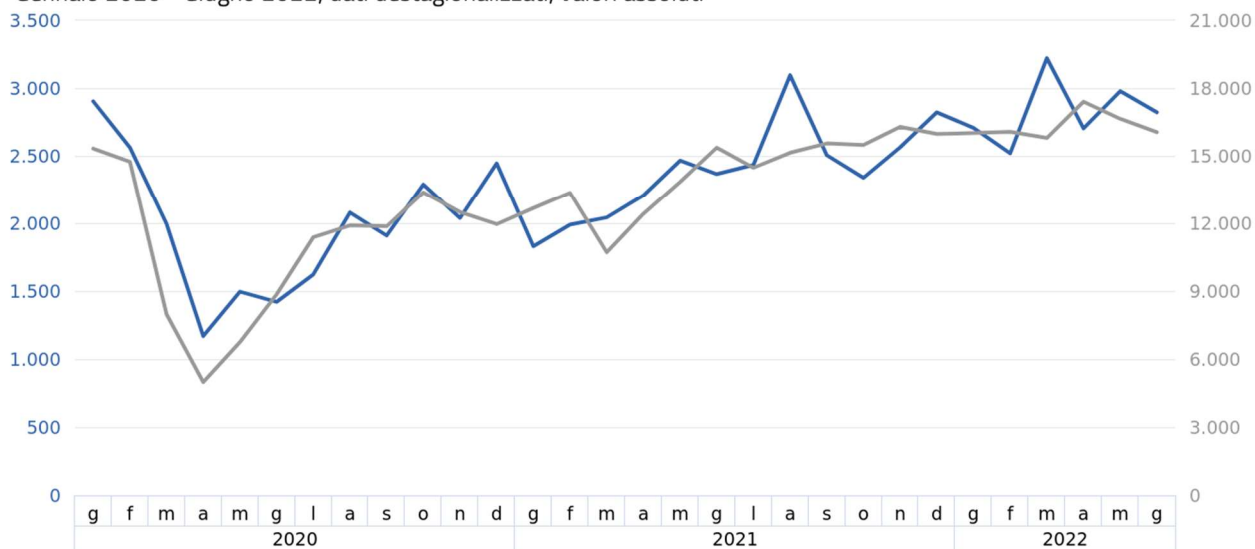
— Industria (a) (scala a sinistra) — Servizi (b) (scala a destra)

(a) industria in senso stretto e costruzioni; (b) commercio, alberghi e ristoranti e altre attività dei servizi

Fonte: nostre elaborazioni su dati SILER (Sistema Informativo Lavoro Emilia-Romagna)

**FIGURA 4. ATTIVAZIONI DI RAPPORTI DI LAVORO DIPENDENTE A TEMPO INDETERMINATO E CON ALTRI CONTRATTI NELLA CITTÀ METROPOLITANA DI BOLOGNA.**

Gennaio 2020 - Giugno 2022, dati destagionalizzati, valori assoluti



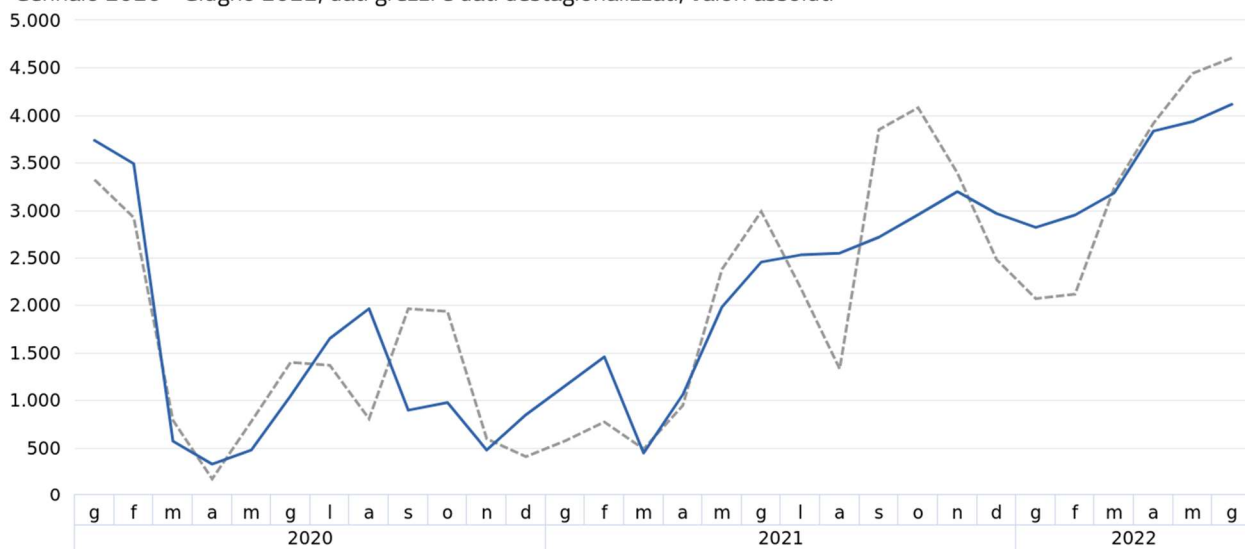
— Tempo indeterminato (scala a sinistra) — Altri contratti (a) (scala a destra)

(a) apprendistato, tempo determinato e lavoro somministrato (escluso lavoro intermittente)

Fonte: nostre elaborazioni su dati SILER (Sistema Informativo Lavoro Emilia-Romagna)

**FIGURA 5. ATTIVAZIONI DI RAPPORTI DI LAVORO DIPENDENTE (a) NEL SETTORE TURISTICO NELLA CITTÀ METROPOLITANA DI BOLOGNA.**

Gennaio 2020 - Giugno 2022, dati grezzi e dati destagionalizzati, valori assoluti



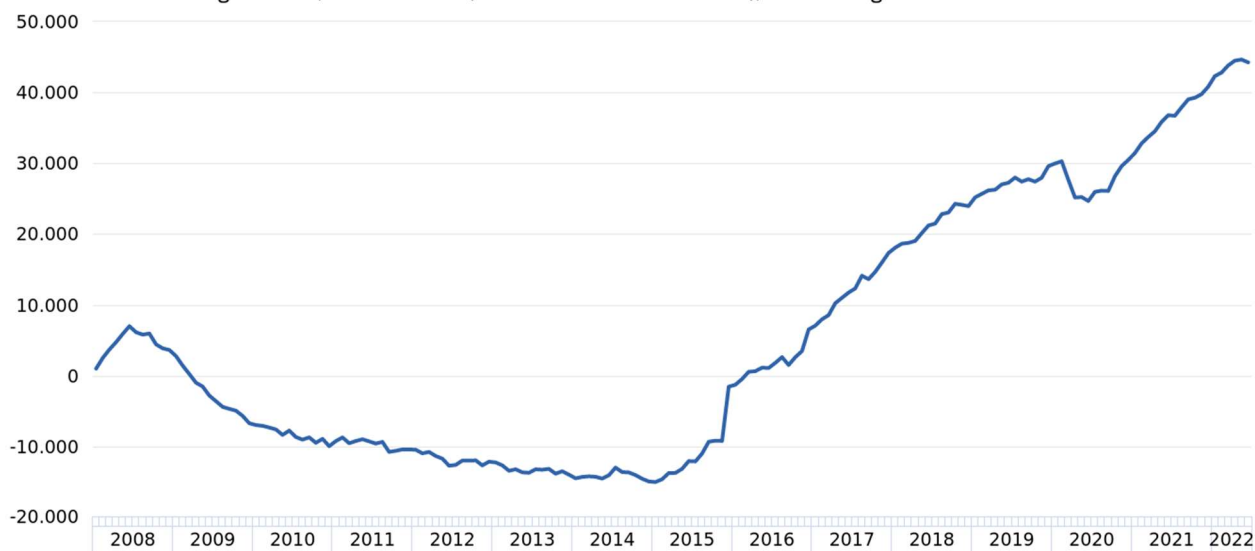
-- Dati grezzi — Dati destagionalizzati

(a) incluso il lavoro intermittente

Fonte: nostre elaborazioni su dati SILER (Sistema Informativo Lavoro Emilia-Romagna)

**FIGURA 6. POSIZIONI DIPENDENTI NEL TOTALE ECONOMIA (a) NELLA CITTÀ METROPOLITANA DI BOLOGNA.**

Gennaio 2008 - Giugno 2022, numeri indici (base 31 dicembre 2007=0), dati destagionalizzati



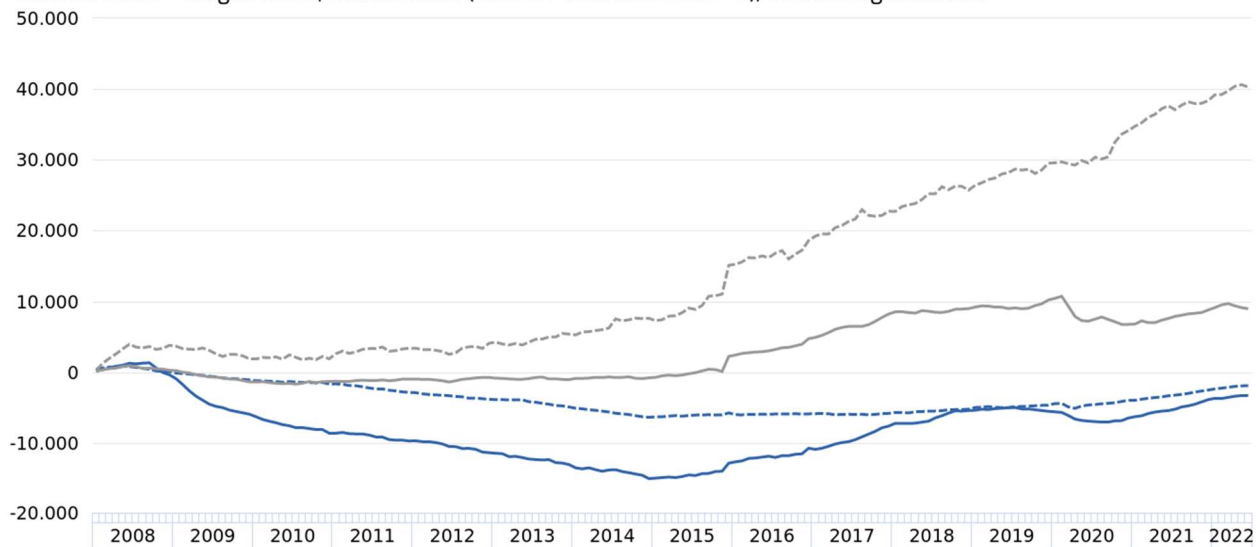
— Posizioni dipendenti nel totale economia

(a) escluse le attività svolte da famiglie e convivenze (lavoro domestico) ed escluso il lavoro intermittente

Fonte: nostre elaborazioni su dati SILER (Sistema Informativo Lavoro Emilia-Romagna)

**FIGURA 7. POSIZIONI DIPENDENTI NELLE ATTIVITÀ EXTRA-AGRICOLE (a) NELLA CITTÀ METROPOLITANA DI BOLOGNA.**

Gennaio 2008 - Giugno 2022, numeri indici (base 31 dicembre 2007=0), dati destagionalizzati



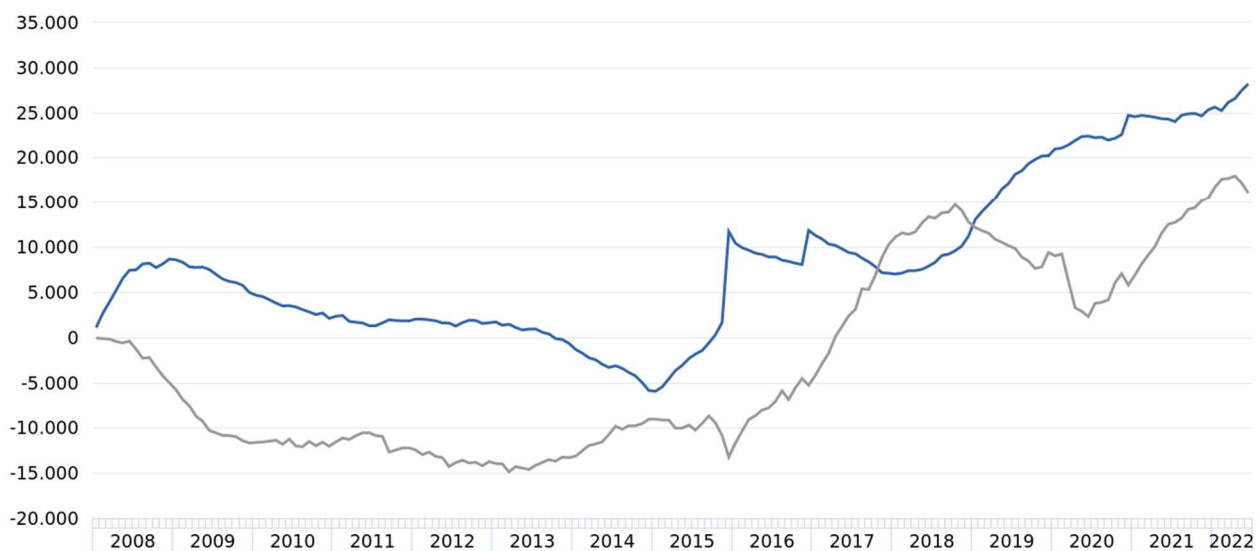
— Industria in senso stretto -- Costruzioni — Commercio, alberghi e ristoranti -- Altre attività dei servizi

(a) escluse le attività svolte da famiglie e convivenze (lavoro domestico) ed escluso il lavoro intermittente

Fonte: nostre elaborazioni su dati SILER (Sistema Informativo Lavoro Emilia-Romagna)

**FIGURA 8. POSIZIONI DIPENDENTI PER TIPOLOGIA CONTRATTUALE (a) NELLA CITTÀ METROPOLITANA DI BOLOGNA.**

Gennaio 2008 - Giugno 2022, numeri indici (base 31 dicembre 2007=0), dati destagionalizzati



— Tempo indeterminato — Apprendistato, tempo determinato e lavoro somministrato (b)

(a) escluse le attività svolte da famiglie e convivenze (lavoro domestico) ed escluso il lavoro intermittente

Fonte: nostre elaborazioni su dati SILER (Sistema Informativo Lavoro Emilia-Romagna)

## Nota metodologica

Il modello di osservazione congiunturale è fondato, come risorsa statistica distintiva, sui flussi di lavoro dipendente, costituiti dalle attivazioni, trasformazioni e cessazioni dei rapporti di lavoro e dalle risultanti variazioni delle posizioni lavorative dipendenti. Le caratteristiche di tale fonte sono di seguito sintetizzate.

<b>Produttore dei dati statistici</b>	Agenzia Regionale per il Lavoro Emilia-Romagna.
<b>Tipologia della fonte</b>	Fonte di tipo amministrativo (trattata statisticamente) basata sulle comunicazioni relative ad eventi di attivazione, cessazione, proroga e trasformazione di rapporti di lavoro dipendente da parte dei datori di lavoro: nel presente caso tali Comunicazioni Obbligatorie (CO) sono registrate negli archivi del Sistema Informativo Lavoro Emilia-Romagna (SILER).
<b>Unità di rilevazione</b>	Datori di lavoro: unità locali di imprese e istituzioni pubbliche residenti in Emilia-Romagna, escluse le famiglie e le convivenze (lavoro domestico) e le forze armate.
<b>Copertura (totale economia)</b>	Occupazione dipendente regolare nelle sezioni di attività economica da A a U della codifica Ateco 2007, ad esclusione della sezione T riguardante le attività svolte da famiglie e convivenze (lavoro domestico). Dal totale economia è inoltre escluso il lavoro intermittente che viene elaborato separatamente.
<b>Unità di analisi</b>	Rapporti di lavoro dipendente che interessano cittadini italiani e stranieri.
<b>Definizione di occupazione</b>	Il rapporto di lavoro è definito dalla relazione tra il datore di lavoro (identificato dal codice fiscale/PIVA) ed il lavoratore (identificato dal codice fiscale). Il rapporto di lavoro è un concetto assimilabile a quello di posizione lavorativa. Le posizioni lavorative sono definite come il numero di posti di lavoro occupati da lavoratori dipendenti con un contratto di lavoro, indipendentemente dalle ore lavorate. Sono inclusi anche i lavoratori che, legati all'unità produttiva da regolare contratto di lavoro, sono temporaneamente assenti per cause varie quali: ferie, permessi, maternità, cassa integrazione guadagni, solidarietà, ecc.
<b>Principali indicatori e loro misura</b>	Indicatori: flussi mensili/trimestrali delle attivazioni, trasformazioni e cessazioni di rapporti di lavoro dipendente e le risultanti variazioni delle posizioni lavorative dipendenti, dati grezzi e destagionalizzati. Riferimento temporale: il conteggio dei flussi va dal primo all'ultimo giorno del mese/trimestre considerato.

Al fine di procedere all'analisi congiunturale, le serie storiche delle attivazioni, delle trasformazioni e delle cessazioni dei rapporti di lavoro dipendente sono sottoposte a tecniche statistiche volte a depurarle:

- dalle fluttuazioni stagionali, dovute a fattori meteorologici, consuetudinari, legislativi e simili;
- dagli effetti di calendario, qualora essi siano significativi, ossia dalle differenze nel numero dei giorni lavorativi fra mese e mese dovute al calendario, alle festività fisse e mobili (Pasqua) e all'anno bisestile.

La procedura di destagionalizzazione adottata è TRAMO-SEATS, basata su un approccio REGARIMA. Per la destagionalizzazione delle serie storiche si è fatto ricorso al software JDemetra+ (versione 2.2.2), sviluppato dalla Banque Nationale de Belgique in cooperazione con Deutsche Bundesbank ed Eurostat, in accordo con le linee guida del Sistema Statistico Europeo ed ufficialmente raccomandato (a partire dal 2 febbraio 2015) dalla Commissione Europea ai Paesi membri per la destagionalizzazione dei dati delle statistiche ufficiali.

Le variabili vengono destagionalizzate e corrette per gli effetti di calendario utilizzando il metodo indiretto, ossia aggregando le sottostanti serie destagionalizzate delle attivazioni, trasformazioni e cessazioni dei rapporti di lavoro dipendente, declinate per settore di attività economica e per tipologia contrattuale, in modo da garantire la coerenza tra le serie aggregate (totali per unità territoriale, settore di attività e tipologia contrattuale) e dette serie componenti. La natura di queste serie storiche può implicare talvolta un margine di errore elevato nell'identificazione della componente stagionale: la revisione dei dati destagionalizzati, conseguente alla ristima del modello in occasione dell'aggiornamento mensile dei dati grezzi, potrebbe in questi casi risultare più ampia del normale. L'analisi congiunturale di tali serie storiche sconta comunque l'effetto prodotto dalle revisioni dei dati grezzi contenuti negli archivi SILER delle CO.

## Glossario

**Attivazione di rapporto di lavoro (CO):** inizio di una nuova fattispecie contrattuale, a carattere permanente o temporaneo, sottoposta a comunicazione obbligatoria da parte del datore di lavoro. I termini «assunzione» o «avviamento al lavoro» vengono spesso utilizzati in alternativa, come sinonimi.

**Cessazione di rapporto di lavoro (CO):** conclusione di una fattispecie contrattuale, a carattere permanente o temporaneo. In particolare, si intende per «cessazione a termine» la conclusione di un rapporto di lavoro temporaneo alla fine prevista dal contratto (ossia la «data preventivata»), per la quale la comunicazione obbligatoria di avvenuta conclusione da parte del datore di lavoro non è dovuta.

**Classificazione dell'attività economica (ATECO 2007):** è la classificazione delle attività economiche. Essa costituisce la versione nazionale della nomenclatura europea NACE Rev. 2, pubblicata sull'Official Journal il 20 dicembre 2006 (Regolamento CE n. 1893/2006 del PE e del Consiglio del 20/12/2006) e adottata dall'ISTAT il 1° gennaio 2008. Nel presente contesto è stata adottata una classificazione dei macrosettori di attività economica ottenuta per aggregazione delle seguenti sezioni di attività economica (ATECO 2007).

Settore di attività economica	Sezione di attività economica (ATECO 2007)
Agricoltura, silvicoltura e pesca	A – Agricoltura, silvicoltura e pesca
Industria in senso stretto	B – Estrazione di minerali da cave e miniere
	C – Attività manifatturiere
	D – Fornitura di energia elettrica, gas, vapore e aria condizionata
	E – Fornitura di acqua; reti fognarie, attività di gestione dei rifiuti e risanamento
	F – Costruzioni
Commercio, alberghi e ristoranti	G – Commercio all'ingrosso e al dettaglio; riparazione di autoveicoli e motocicli
	I – Attività dei servizi di alloggio e di ristorazione
Altre attività dei servizi (a)	H – Trasporto e magazzinaggio
	J – Servizi di informazione e comunicazione
	K – Attività finanziarie e assicurative
	L – Attività immobiliari
	M – Attività professionali, scientifiche e tecniche
	N – Noleggio, agenzie di viaggio, servizi di supporto alle imprese
	O – Amministrazione pubblica e difesa; assicurazione sociale obbligatoria
	P – Istruzione
	Q – Sanità e assistenza sociale
	R – Attività artistiche, sportive, di intrattenimento e divertimento
	S – Altre attività di servizi
U – Organizzazioni ed organismi extraterritoriali	

(a) esclusa la sezione di attività economica T – Attività di famiglie e convivenze come datori di lavoro per personale domestico; produzione di beni e servizi indifferenziati per uso proprio da parte di famiglie e convivenze

**Classificazione della tipologia contrattuale:** nel presente contesto vengono distinte le seguenti tipologie.

Tipologia contrattuale	Descrizione
Tempo indeterminato	Contratti di lavoro a tempo indeterminato
Apprendistato, tempo determinato e lavoro somministrato	Contratti di apprendistato
	Contratti di lavoro a tempo determinato
	Contratti di lavoro somministrato (a)
Lavoro intermittente	Contratti di lavoro intermittente a tempo indeterminato e a tempo determinato (b)

(a) il lavoro somministrato a tempo indeterminato è incluso nel tempo indeterminato

(b) il lavoro intermittente resta escluso dal totale economia e viene elaborato separatamente

**Comunicazioni obbligatorie (CO):** comunicazioni che tutti i datori di lavoro, pubblici e privati, devono obbligatoriamente trasmettere ai servizi competenti in caso di attivazione, proroga, trasformazione e cessazione di rapporti di lavoro subordinato, associato, di tirocini e di altre esperienze professionali previste dalla normativa vigente (art. 4-bis del D.Lgs. n. 181/2000, così come modificato dall'art. 1, comma 1184 della L. 296/2006, ovvero altre leggi speciali che disciplinano le comunicazioni di settori specifici quali la pubblica amministrazione, la scuola, il settore marittimo). La comunicazione obbligatoria è un evento (avviamento al lavoro, trasformazione, proroga, cessazione) osservato in un determinato momento. L'evento è l'elemento base su cui si fonda l'intero sistema informativo e di norma è caratterizzato da una data di inizio, eventualmente da una data di fine, dal codice fiscale del lavoratore e del datore di lavoro. Tali eventi possono essere aggregati in rapporti di lavoro, considerando tutti gli eventi successivi e contigui che legano due soggetti e concorrono alla creazione di un unico rapporto di lavoro.

**Dati destagionalizzati:** dati depurati, mediante apposite tecniche statistiche, dalle fluttuazioni attribuibili alla componente stagionale (dovute a fattori meteorologici, consuetudinari, legislativi e simili) e, se significativi, dagli effetti di calendario. Questa trasformazione dei dati è la più idonea a cogliere l'evoluzione congiunturale di un indicatore.

**Dati grezzi:** dati originari, non destagionalizzati.

**Flussi:** misurazione degli eventi intervenuti in un intervallo di tempo (ad esempio le attivazioni e le cessazioni dei rapporti di lavoro). Rappresenta un flusso anche la variazione dello stock di una certa grandezza nell'arco di un periodo temporale (ad esempio la variazione delle posizioni lavorative dipendenti determinata dal saldo fra attivazioni e cessazioni dei rapporti di lavoro).

**Posizione lavorativa a tempo determinato (CO):** rapporto di lavoro di tipo subordinato in cui è prevista una data di fine del rapporto.

**Posizione lavorativa a tempo indeterminato (CO):** rapporto di lavoro di tipo subordinato con contratto di lavoro a tempo indeterminato, con cui un soggetto (il lavoratore) si impegna, senza vincolo di durata, dietro versamento di una retribuzione, a prestare la propria attività lavorativa sottoponendosi al potere direttivo, organizzativo e disciplinare del proprio datore di lavoro.

**Posizione lavorativa dipendente (CO):** è contraddistinta da un contratto di lavoro tra una persona fisica e un'unità produttiva (impresa o istituzione), che prevede lo svolgimento di una prestazione lavorativa a fronte di un compenso (retribuzione). Le posizioni lavorative rappresentano, quindi, il numero di posti di lavoro occupati da lavoratori dipendenti (a tempo pieno e a tempo parziale), indipendentemente dalle ore lavorate, ad una determinata data di riferimento, inclusi anche i lavoratori che, legati all'unità produttiva da regolare contratto di lavoro, sono temporaneamente assenti per cause quali ferie, permessi, maternità, cassa integrazione guadagni, ecc. Le posizioni lavorative, come gli occupati, rappresentano una variabile di stock ad un certo istante nel tempo. Il sistema delle Comunicazioni obbligatorie (CO) produce dati sui flussi delle attivazioni, trasformazioni e cessazioni dei rapporti di lavoro dipendente ma non produce dati sui livelli delle posizioni lavorative, che sono dati di stock; dalla relazione tra stock e flussi è però possibile derivare indicazioni sulle variazioni (implicite) delle posizioni: per ogni serie storica, partendo da un numero iniziale di posizioni pari a 0, assunto come base di una serie di «numeri indici» riferita ad un determinato giorno (il 31 dicembre dell'anno immediatamente anteriore allo sviluppo della serie storica analizzata), è possibile ricostruire, tramite i saldi attivazioni-cessazioni ( $\pm$  trasformazioni) cumulati, l'andamento delle serie storiche delle posizioni lavorative dipendenti, come numeri indici a base fissa di «pseudo-stock».

**Posizione lavorativa in apprendistato (CO):** l'apprendistato è uno speciale rapporto di lavoro in cui il datore di lavoro si obbliga, oltre che a corrispondere la retribuzione, ad impartire all'apprendista l'insegnamento necessario perché questi possa conseguire la capacità tecnica per diventare lavoratore qualificato.

**Posizione lavorativa in somministrazione (CO):** il lavoro somministrato, ex lavoro interinale, è un contratto in base al quale l'impresa (utilizzatrice) richiede manodopera ad agenzie autorizzate (somministratori) iscritte in un apposito Albo tenuto presso il Ministero del lavoro e delle politiche sociali. Le posizioni in somministrazione non includono il personale delle agenzie fornitrici di lavoro temporaneo assunto con contratto di lavoro dipendente diverso dalla somministrazione.

**Posizione lavorativa intermittente (CO):** il lavoro intermittente è caratterizzato dalla prestazione a carattere discontinuo resa dal lavoratore secondo le richieste dell'impresa.

**Saldo attivazioni-cessazioni ( $\pm$  trasformazioni):** differenza tra attivazioni e cessazioni dei rapporti di lavoro (a cui si sommano le trasformazioni a tempo indeterminato, nel caso dei rapporti a tempo indeterminato, o si sottraggono le medesime nel caso dei rapporti non a tempo indeterminato). Il saldo calcolato sui dati grezzi non è significativo a livello infrannuale ma solo a livello annuale o di somme mobili di dodici mesi e in questo caso esprime la variazione tendenziale assoluta delle posizioni lavorative dipendenti. Il saldo calcolato sui dati destagionalizzati esprime la variazione congiunturale assoluta delle posizioni lavorative dipendenti.

**Somme mobili di dodici mesi:** vengono utilizzate per il calcolo della variazione tendenziale assoluta delle posizioni lavorative riferita ad un mese, sommando i dati grezzi dei saldi attivazioni-cessazioni degli ultimi dodici mesi.

**Stock:** misurazione dell'ammontare di una variabile (ad esempio, il numero di occupati o di posizioni lavorative dipendenti) riferita a un momento specifico nel tempo.

**Trasformazione di rapporti di lavoro (CO):** la trasformazione di un rapporto di lavoro registra un evento modificativo del rapporto di lavoro. Si ha una trasformazione quando il prolungamento del rapporto iniziale di lavoro comporta una trasformazione legale dello stesso da contratto a termine a contratto a tempo indeterminato, da tempo parziale a tempo pieno e viceversa, da apprendistato a contratto a tempo indeterminato. Queste trasformazioni sono soggette agli obblighi di comunicazione (entro cinque giorni dal verificarsi dell'evento) previsti dalla normativa vigente. La trasformazione da contratto di apprendistato a contratto a tempo indeterminato non è più prevista per i contratti di apprendistato instaurati dopo l'entrata in vigore (25 ottobre 2011) del Testo unico sull'Apprendistato (D.Lgs. 14 settembre 2011, n. 167), per il fatto che l'apprendistato viene ad essere considerato come una tipologia di lavoro a tempo indeterminato: tuttavia, nel presente contesto, dato che si intende distinguere nelle elaborazioni fra contratti di apprendistato e contratti a tempo indeterminato, viene evidenziata una trasformazione da contratto di apprendistato a contratto a tempo indeterminato in corrispondenza di ogni prosecuzione del rapporto di lavoro dopo il superamento del periodo formativo.

**Variazione congiunturale:** variazione assoluta o percentuale intervenuta nel mese/trimestre di riferimento rispetto al mese/trimestre immediatamente precedente. Viene calcolata sui dati destagionalizzati.

**Variazione tendenziale:** variazione assoluta o percentuale intervenuta nel mese/trimestre di riferimento rispetto allo stesso mese/trimestre dell'anno precedente. Viene calcolata sui dati grezzi.