



Unione europea
Fondo sociale europeo

 Regione Emilia-Romagna



AGENZIA REGIONALE
PER IL LAVORO
EMILIA-ROMAGNA

Rapporto congiunturale sul lavoro dipendente

Provincia di Ferrara Il trimestre 2022

Attivazioni e cessazioni dei rapporti di lavoro
e variazioni delle posizioni lavorative dipendenti



Unione europea
Fondo sociale europeo



AGENZIA REGIONALE
PER IL LAVORO
EMILIA-ROMAGNA

DIREZIONE

Paola Cicognani

Direttrice Agenzia Regionale Lavoro, Regione Emilia-Romagna

COORDINAMENTO

Monica Pellinghelli

Osservatorio del mercato del lavoro, Agenzia Regionale Lavoro, Regione Emilia-Romagna

Roberto Righetti

Direttore, ART-ER S. cons. p. a.

ANALISI DATI E REDAZIONE TESTI

Lorenzo Morelli

Osservatorio del mercato del lavoro, Agenzia Regionale Lavoro, Regione Emilia-Romagna

ESTRAZIONE DEI DATI E PRODUZIONE DELLE SERIE STORICHE ANNUALI

Giuseppe Abella

Osservatorio del mercato del lavoro, Agenzia Regionale Lavoro, Regione Emilia-Romagna

IDEAZIONE DELLO SCHEMA DI ANALISI CONGIUNTURALE E DI DESTAGIONALIZZAZIONE E PRODUZIONE DELLE SERIE STORICHE DEI DATI DESTAGIONALIZZATI MENSILI DEI DATI SILER

Pier Giacomo Ghirardini, Monica Pellinghelli

Osservatorio del mercato del lavoro, Agenzia Regionale Lavoro, Regione Emilia-Romagna

L'Agenzia regionale per il lavoro dell'Emilia-Romagna ha sviluppato un modello di osservazione dei mercati del lavoro regionale e provinciali fondato su una base informativa comune e condivisa, in grado di restituire per ogni territorio un insieme omogeneo di dati e di indicatori statistici, elaborati secondo definizioni, classificazioni e criteri metodologici scientifici. Il presente modello di osservazione congiunturale si fonda, come risorsa statistica distintiva, sui flussi di lavoro dipendente (attivazioni, trasformazioni e cessazioni dei rapporti di lavoro e conseguenti variazioni delle posizioni lavorative) registrati negli archivi SILER (Sistema Informativo Lavoro Emilia-Romagna) delle Comunicazioni obbligatorie (CO) dei Centri per l'impiego.

Per maggiori dettagli si rimanda alla nota metodologica.

La redazione del report è stata ultimata il 11 novembre 2022.

Si autorizza la riproduzione con citazione della fonte.



L'impatto della spirale inflazionistica sul lavoro dipendente al 30 giugno 2022

L'impennata dei costi energetici degli ultimi mesi, associata alla conseguente spirale inflazionistica, sta determinando notevoli conseguenze sull'attività economica, con ripercussioni a cascata nel mercato del lavoro. L'Agenzia regionale per il lavoro dell'Emilia-Romagna intende offrire con questa nota congiunturale una tempestiva risposta alla domanda di informazione sulle possibili conseguenze di tale evoluzione sul lavoro dipendente in Emilia-Romagna, a partire dai dati delle attivazioni, trasformazioni e cessazioni dei rapporti di lavoro dipendente (e delle conseguenti variazioni delle posizioni dipendenti), registrati negli archivi SILER (Sistema Informativo Lavoro Emilia-Romagna) delle Comunicazioni obbligatorie (CO).

Avvertenze

Il presente modello di osservazione congiunturale prende come paradigma di riferimento lo schema di analisi adottato dall'ISTAT per l'analisi e la destagionalizzazione delle serie storiche dei flussi di lavoro dipendente desunti dalle CO nelle note trimestrali sulle tendenze dell'occupazione, diffuse congiuntamente da ISTAT, Ministero del Lavoro e delle Politiche Sociali, INPS, INAIL e ANPAL¹.

Per la destagionalizzazione delle serie storiche ed il trattamento dei valori anomali nei mesi interessati dagli effetti della pandemia di COVID-19 e del *lockdown*, ci si è attenuti alle linee guida e alle raccomandazioni emanate dal Sistema statistico europeo (ESS) a cura dell'EUROSTAT e recepite dall'ISTAT².

Per le elaborazioni si è utilizzato il software JDemetra+ (versione 2.2.2), raccomandato dalla Commissione europea ai Paesi membri per la produzione delle stime destagionalizzate delle statistiche ufficiali.

Per far fronte alle anomalie nei dati prodotte dall'emergenza COVID-19 e preservare la qualità delle stime destagionalizzate, lo schema di analisi utilizzato per i rapporti congiunturali fino al quarto trimestre 2019 è stato così modificato: le serie storiche sono state elaborate a frequenza mensile (anziché trimestrale) e si è adottata una classificazione più aggregata delle tipologie contrattuali (per il livello territoriale provinciale).

Seguendo le specifiche raccomandazioni dell'EUROSTAT del 26 marzo 2020, recepite dall'ISTAT, riguardanti il trattamento delle serie storiche nel contesto della crisi causata dall'epidemia di COVID-19, va segnalato al lettore che i dati destagionalizzati, riferiti ai mesi interessati da tale crisi, potrebbero subire revisioni (nei prossimi rapporti), di entità superiore alla norma (oltre a risentire della revisione dei dati grezzi e di eventuali imprevisti nell'aggiornamento delle CO durante il *lockdown*)³.

INDICE

L'impatto della spirale inflazionistica sul lavoro dipendente al 30 giugno 2022.....	3
Avvertenze	3
Principali evidenze statistiche	4
Tavole e figure	6
Nota metodologica	13
Glossario	14

¹ Si veda: ISTAT, Ministero del Lavoro e delle Politiche Sociali, INPS, INAIL e ANPAL. *Nota trimestrale sulle tendenze dell'occupazione – Il trimestre 2022*. 20 settembre 2022.

² Si veda: EUROSTAT. *ESS guidelines on seasonal adjustment – 2015 edition*. 2015; EUROSTAT. *Guidance on time series treatment in the context of the COVID-19 crisis – Methodological note*. 26 marzo 2020.

³ Ibidem.

Principali evidenze statistiche

Premessa

In premessa alla presentazione delle informazioni statistiche, va ricordato che l'osservazione congiunturale dei flussi di lavoro dipendente in un predefinito mercato del lavoro è volta primariamente a determinare:

- quanto sono aumentate/diminuite, nel mese/trimestre oggetto di indagine rispetto al mese/trimestre precedente, al netto dei fenomeni di stagionalità, le attivazioni, cessazioni e trasformazioni dei rapporti di lavoro dipendente e quanto, di conseguenza, sono aumentate/diminuite le posizioni dipendenti, la cui variazione è misurata dal saldo attivazioni-cessazioni (\pm trasformazioni) destagionalizzato⁴;
- quanto sono aumentate/diminuite le posizioni dipendenti nei settori di attività economica e secondo la tipologia contrattuale dei rapporti di lavoro.

Per approfondimenti si veda la *Nota metodologica* in appendice al presente rapporto⁵.

Quadro d'insieme

- Nel corso del secondo trimestre 2022, in provincia di Ferrara, l'andamento dei flussi di lavoro dipendente ha probabilmente risentito sia delle conseguenze derivanti dallo scoppio della guerra in Ucraina e dalle sanzioni economiche decise a livello internazionale, sia dell'inflazione e dal conseguente rialzo dei tassi di interesse al fine di rallentare tale spirale inflazionistica (Tavola 1): la variazione congiunturale delle assunzioni è stata positiva nel mese di aprile (+5%, dati destagionalizzati), ma negativa a maggio e giugno (-1,4% e -2,9%, rispettivamente).
- Nonostante il rallentamento generale, il quadro provinciale emerso dall'aggiornamento al 30 giugno 2022 evidenzia comunque una crescita di 567 posizioni dipendenti rispetto al 31 marzo 2022; questo saldo destagionalizzato attivazioni-cessazioni contribuisce a limitare la contrazione della domanda di lavoro dipendente registrata nel complesso della regione (-1.117 unità). A livello provinciale questa crescita di posizioni di lavoro dipendente nel trimestre è dipesa dai dati positivi di aprile e giugno (375 e 177 unità, rispettivamente), meno dal saldo di maggio, stimato in sole +15 unità (Tavola 1).
- La dinamica delle assunzioni dopo la fine del *lockdown* nel maggio di due anni fa, ha subito diversi rallentamenti e accelerazioni per gli «stop and go» imposti dalle autorità al fine di contenere l'epidemia. A gennaio 2022, in provincia di Ferrara, i livelli si sono riportati in linea con quelli pre-pandemici: in base ai dati destagionalizzati, tuttavia, nel mese di giugno 2022 le attivazioni complessive dei rapporti di lavoro provinciali si attestano al 93,5%, rispetto alla situazione di febbraio 2020 (Figura 2), causa il livello stimato per l'agricoltura, pari all'83,2%, rispetto ad una percentuale superiore al 100% sia nell'industria che nei servizi (Figura 3).
- Al 30 giugno 2022 si rileva una variazione delle posizioni dipendenti su base annua pari a 2.010 unità (calcolata sulle ultime dodici mensilità disponibili): tale indicazione di tendenza deducibile dai dati grezzi, sebbene superiore al corrispondente valore calcolato alla fine del primo trimestre (+1.704 unità in base alle nuove stime), è probabilmente destinata ad essere ridimensionata, come bilancio previsivo per il 2022, a dispetto della crescita acquisita nel primo semestre (+1.037 unità come dato destagionalizzato), visto il peggioramento del contesto economico nazionale ed internazionale.

⁴ Si rammenta che per «variazione congiunturale» si intende la variazione (in valore assoluto o in percentuale) fra il mese corrente ed il mese precedente: essa può essere calcolata unicamente sui dati destagionalizzati. Per «variazione tendenziale» si intende la variazione (in valore assoluto o in percentuale) fra il mese corrente ed il corrispondente mese del precedente anno: essa viene calcolata sui dati grezzi, ossia sui dati originali, non destagionalizzati.

⁵ Vale comunque l'avvertenza che sia i dati grezzi che i dati destagionalizzati, presentati nelle successive tavole e figure, sono da intendersi provvisori e suscettibili di revisioni, anche significative, per effetto degli aggiornamenti degli archivi SILER e della ristima/riparametrazione dei modelli di destagionalizzazione delle serie storiche.

L'andamento congiunturale delle posizioni dipendenti per attività economica

- La crescita delle posizioni dipendenti in provincia di Ferrara nel secondo trimestre del 2022 (+567 unità, dato destagionalizzato) è dovuta, in primis, alle 784 posizioni in più in agricoltura, silvicoltura e pesca, cui si sommano le 113 unità nel commercio, alberghi e ristoranti a fronte di un calo di 278 posizioni nelle altre attività dei servizi, di altre 37 unità nelle costruzioni e di 15 nell'industria in senso stretto (Tavola 2).
- Nel settore turistico provinciale la variazione congiunturale delle posizioni di lavoro dipendente e intermittente, sempre riferita al secondo trimestre, è pari a 75 unità, attribuibile interamente alle posizioni di lavoro associate al lavoro subordinato, per le quali si registra una variazione positiva di 154 unità; si precisa, inoltre, che nella definizione qui adottata del turismo sono considerati, oltre agli alberghi e ristoranti, anche diversi comparti dedicati, quali ad esempio le attività dei servizi delle agenzie di viaggio, dei tour operator, l'organizzazione di convegni e fiere, la gestione di luoghi e monumenti storici e attrazioni simili, ecc. (Tavola 4 e Figura 5).
- Negli ultimi dodici mesi presi in considerazione, da luglio 2021 a giugno 2022, la crescita di 2.010 posizioni dipendenti rilevata in provincia di Ferrara in base ai dati grezzi, è distribuita su tutti i settori, in particolare il commercio, alberghi e ristoranti (+555 unità) e le altre attività dei servizi (+530) rappresentano più della metà delle posizioni dipendenti create nell'economia ferrarese (Tavola 2). È ovviamente positiva anche la dinamica del settore turistico, con un saldo annuale pari a 742 unità, di cui 493 relative al lavoro dipendente e 249 a quello intermittente (Tavola 4).

La dinamica delle posizioni dipendenti per tipologia contrattuale

- Nel secondo trimestre 2022, in provincia di Ferrara (Tavola 3) hanno continuato ad aumentare le posizioni dipendenti a carattere temporaneo e in apprendistato (+204 unità), cresciute sensibilmente nel corso del biennio 2020-21. Il saldo positivo di queste posizioni dipendenti è associato alla crescita del lavoro a tempo indeterminato (364 posizioni in più), successiva alla variazione negativa registrata nel corso del 2021 di 748 unità.
- L'evoluzione rappresentata dai dati grezzi degli ultimi dodici mesi evidenzia, al contrario del dato congiunturale, una crescita più marcata delle posizioni in apprendistato, a tempo determinato e in somministrazione (+1.285 unità), rispetto alla stima positiva di +725 unità del lavoro a tempo indeterminato (Tavola 3). In analogia con questa tendenza, seguendo pertanto l'evoluzione generale, si colloca la crescita tendenziale del lavoro intermittente: 479 posizioni in più nell'ultimo anno (Tavola 5), equamente distribuite tra il settore turistico (+249 unità) e le altre attività (+230 unità).
- La tendenza evidenziata su base annuale per la provincia di Ferrara, simile al dato regionale, trova riscontro nelle CO rielaborate dall'ISTAT a livello nazionale⁶ dove la crescita tendenziale delle posizioni lavorative dipendenti (+735 mila posizioni negli ultimi quattro trimestri), è ancora determinata, in misura maggiore, dal lavoro a tempo determinato (+425 mila posizioni), meno da quello a tempo indeterminato (+310 mila unità). Le proporzioni tra le due componenti si ribaltano nel considerare l'evoluzione congiunturale più recente: delle 159 mila posizioni dipendenti in più a livello nazionale nel II trimestre 2022 (dato destagionalizzato), ben 88 mila sono a tempo indeterminato.
- Infine, l'Inps stima che nel primo semestre 2022 siano state autorizzate 969,9 mila ore di cassa integrazione guadagni (CIG) nel ferrarese, pari al 6,0% del totale regionale, quantitativo che risulta notevolmente inferiore sia al dato relativo ai primi sei mesi dell'anno precedente (quando furono autorizzate quasi 4,7 milioni di ore), sia ai livelli pre-pandemici del I semestre 2019 quando si superarono 1,3 milioni di ore.

⁶ Si veda: ISTAT, Ministero del Lavoro e delle Politiche Sociali, INPS, INAIL e ANPAL. *Nota trimestrale sulle tendenze dell'occupazione – Il trimestre 2022*. 20 settembre 2022.

TAVOLA 1. ATTIVAZIONI, CESSAZIONI DEI RAPPORTI DI LAVORO DIPENDENTE NEL TOTALE ECONOMIA (a) PER MESE IN PROVINCIA DI FERRARA.

Gennaio 2020 - Giugno 2022, dati grezzi e dati destagionalizzati, valori assoluti e variazioni percentuali

Periodo		Dati grezzi			Dati destagionalizzati			Var. tendenziali percentuali (c)		Var. congiunturali percentuali (d)	
Anno	Mese	Attivazioni	Cessazioni	Saldo (b)	Attivazioni	Cessazioni	Saldo (b)	Attivazioni	Cessazioni	Attivazioni	Cessazioni
2020	Gennaio	11.441	2.944	8.497	6.220	6.075	145	-2,6	6,6	1,0	2,7
	Febbraio	4.345	3.647	698	6.678	6.717	-39	13,5	20,3	7,4	10,6
	Marzo	3.238	4.696	-1.458	4.984	5.650	-665	-22,6	-6,1	-25,4	-15,9
	Aprile	3.774	2.588	1.186	3.970	4.649	-679	-40,4	-27,1	-20,4	-17,7
	Maggio	4.573	3.176	1.397	4.968	5.054	-86	-15,4	-20,6	25,2	8,7
	Giugno	5.825	6.113	-288	5.701	4.928	773	-8,6	-19,0	14,7	-2,5
	Luglio	7.459	3.213	4.246	6.266	4.977	1.288	3,9	-19,0	9,9	1,0
	Agosto	6.326	6.877	-551	5.770	6.181	-411	14,2	7,1	-7,9	24,2
	Settembre	7.227	10.619	-3.392	5.446	5.888	-442	-7,3	-3,2	-5,6	-4,8
	Ottobre	5.821	5.139	682	5.644	5.498	145	-0,9	-7,6	3,6	-6,6
	Novembre	3.584	3.971	-387	5.521	5.292	228	-7,3	-17,2	-2,2	-3,7
	Dicembre	2.828	13.156	-10.328	5.274	5.229	45	-15,8	-5,4	-4,5	-1,2
2021	Gennaio	10.349	2.247	8.102	5.017	5.173	-156	-9,5	-23,7	-4,9	-1,1
	Febbraio	3.651	2.663	988	5.609	5.203	406	-16,0	-27,0	11,8	0,6
	Marzo	3.836	4.501	-665	5.801	5.230	572	18,5	-4,2	3,4	0,5
	Aprile	4.786	3.305	1.481	4.729	5.671	-942	26,8	27,7	-18,5	8,4
	Maggio	6.272	3.496	2.776	6.337	5.380	957	37,2	10,1	34,0	-5,1
	Giugno	6.749	7.827	-1.078	6.323	5.970	353	15,9	28,0	-0,2	11,0
	Luglio	6.774	4.025	2.749	5.679	5.990	-311	-9,2	25,3	-10,2	0,3
	Agosto	4.581	6.163	-1.582	4.865	5.427	-562	-27,6	-10,4	-14,3	-9,4
	Settembre	7.608	9.364	-1.756	5.533	5.510	24	5,3	-11,8	13,7	1,5
	Ottobre	6.413	5.930	483	6.195	6.157	37	10,2	15,4	11,9	11,8
	Novembre	4.443	4.491	-48	6.457	6.057	400	24,0	13,1	4,2	-1,6
	Dicembre	3.704	13.975	-10.271	6.621	6.219	402	31,0	6,2	2,5	2,7
2022	Gennaio	12.033	3.029	9.004	6.702	6.110	592	16,3	34,8	1,2	-1,8
	Febbraio	4.224	3.357	867	6.289	6.205	84	15,7	26,1	-6,2	1,6
	Marzo	4.477	5.398	-921	6.212	6.418	-206	16,7	19,9	-1,2	3,4
	Aprile	6.810	3.719	3.091	6.523	6.147	375	42,3	12,5	5,0	-4,2
	Maggio	6.047	4.162	1.885	6.432	6.417	15	-3,6	19,1	-1,4	4,4
	Giugno	6.442	7.933	-1.491	6.245	6.067	177	-4,5	1,4	-2,9	-5,4

(a) escluse le attività svolte da famiglie e convivenze (lavoro domestico) ed escluso il lavoro intermittente

(b) il saldo attivazioni-cessazioni è significativo a livello mensile unicamente se calcolato su dati destagionalizzati, mentre il saldo calcolato su dati grezzi è significativo solo a livello annuale o di somme mobili di dodici mesi

(c) variazione fra il mese corrente ed il corrispondente mese del precedente anno (calcolata su dati grezzi)

(d) variazione fra il mese corrente ed il mese precedente (calcolata su dati destagionalizzati)

Fonte: nostre elaborazioni su dati SILER (Sistema Informativo Lavoro Emilia-Romagna)

TAVOLA 2. ATTIVAZIONI, CESSAZIONI DEI RAPPORTI DI LAVORO DIPENDENTE E SALDO PER ATTIVITÀ ECONOMICA (ATECO 2007) IN PROVINCIA DI FERRARA.

Giugno 2022, dati grezzi e dati destagionalizzati, valori assoluti e variazioni assolute

Indicatori di flusso	Agricoltura, silvicoltura e pesca	Industria in senso stretto	Costruzioni	Commercio, alberghi e ristoranti	Altre attività dei servizi	Totale economia (a)
Dati grezzi (somma degli ultimi dodici mesi)						
Attivazioni	27.404	8.237	2.857	13.058	22.000	73.556
Cessazioni	27.228	7.843	2.502	12.503	21.470	71.546
Saldo (b)	176	394	355	555	530	2.010
Dati destagionalizzati (somma degli ultimi 3 mesi)						
Attivazioni	7.904	1.951	672	3.441	5.230	19.199
Cessazioni	7.120	1.967	709	3.328	5.508	18.632
Saldo (c)	784	-15	-37	113	-278	567

(a) escluse le attività svolte da famiglie e convivenze (lavoro domestico) ed escluso il lavoro intermittente

(b) variazione tendenziale assoluta delle posizioni dipendenti

(c) variazione congiunturale assoluta delle posizioni dipendenti

Fonte: nostre elaborazioni su dati SILER (Sistema Informativo Lavoro Emilia-Romagna)

TAVOLA 3. ATTIVAZIONI, TRASFORMAZIONI, CESSAZIONI DEI RAPPORTI DI LAVORO DIPENDENTE E SALDO PER TIPOLOGIA CONTRATTUALE IN PROVINCIA DI FERRARA.

Giugno 2022, dati grezzi e dati destagionalizzati, valori assoluti e variazioni assolute

Indicatori di flusso	Tempo indeterminato	Apprendistato, tempo determinato e lavoro somministrato (b)	Totale economia (a)
Dati grezzi (somma degli ultimi dodici mesi)			
Attivazioni	5.889	67.667	73.556
Trasformazioni (c)	3.879	-3.879	-
Cessazioni	9.043	62.503	71.546
Saldo (d)	725	1.285	2.010
Dati destagionalizzati (somma degli ultimi 3 mesi)			
Attivazioni	1.439	17.760	19.199
Trasformazioni (c)	1.132	-1.132	-
Cessazioni	2.208	16.424	18.632
Saldo (e)	364	204	567

(a) escluse le attività svolte da famiglie e convivenze (lavoro domestico) ed escluso il lavoro intermittente

(b) il lavoro somministrato a tempo indeterminato è incluso nel lavoro a tempo indeterminato

(c) a tempo indeterminato

(d) variazione tendenziale assoluta delle posizioni dipendenti

(e) variazione congiunturale assoluta delle posizioni dipendenti

Fonte: nostre elaborazioni su dati SILER (Sistema Informativo Lavoro Emilia-Romagna)

TAVOLA 4. ATTIVAZIONI, CESSAZIONI DEI RAPPORTI DI LAVORO DIPENDENTE E SALDO NEL SETTORE TURISTICO (a) IN PROVINCIA DI FERRARA.

Giugno 2022, dati grezzi e dati destagionalizzati, valori assoluti e variazioni assolute

Indicatori di flusso	Lavoro dipendente (escluso lavoro intermittente)	Lavoro intermittente	Totale lavoro dipendente nel settore turistico
Dati grezzi (somma degli ultimi dodici mesi)			
Attivazioni	8.487	3.770	12.257
Cessazioni	7.994	3.521	11.515
Saldo (b)	493	249	742
Dati destagionalizzati (somma degli ultimi 3 mesi)			
Attivazioni	2.257	970	3.227
Cessazioni	2.103	1.048	3.152
Saldo (c)	154	-79	75

(a) nella definizione rientrano le divisioni e le classi di attività economica (ATECO 2007): 55 – Alloggio, 56 – Servizi di ristorazione, 79 – Attività dei servizi delle agenzie di viaggio, dei tour operator e servizi di prenotazione e attività connesse, 82.30 – Organizzazione di convegni e fiere, 91.03 – Gestione di luoghi e monumenti storici e attrazioni simili, 91.04 – Attività degli orti botanici, dei giardini zoologici e delle riserve naturali, 93.21 – Parchi di divertimento e parchi tematici, 93.29 – Altre attività ricreative e di divertimento, 96.04 – Servizi dei centri per il benessere fisico

(b) variazione tendenziale assoluta delle posizioni dipendenti

(c) variazione congiunturale assoluta delle posizioni dipendenti

Fonte: nostre elaborazioni su dati SILER (Sistema Informativo Lavoro Emilia-Romagna)

TAVOLA 5. ATTIVAZIONI, CESSAZIONI DEI RAPPORTI DI LAVORO INTERMITTENTE E SALDO NEL SETTORE TURISTICO E NELLE RESTANTI ATTIVITÀ ECONOMICHE IN PROVINCIA DI FERRARA.

Giugno 2022, dati grezzi e dati destagionalizzati, valori assoluti e variazioni assolute

Indicatori di flusso	Settore turistico (a)	Restanti attività economiche	Totale lavoro intermittente
Dati grezzi (somma degli ultimi dodici mesi)			
Attivazioni	3.770	3.252	7.022
Cessazioni	3.521	3.022	6.543
Saldo (b)	249	230	479
Dati destagionalizzati (somma degli ultimi 3 mesi)			
Attivazioni	970	717	1.687
Cessazioni	1.048	793	1.841
Saldo (c)	-79	-76	-154

(a) nella definizione rientrano le divisioni e le classi di attività economica (ATECO 2007): 55 – Alloggio, 56 – Servizi di ristorazione, 79 – Attività dei servizi delle agenzie di viaggio, dei tour operator e servizi di prenotazione e attività connesse, 82.30 – Organizzazione di convegni e fiere, 91.03 – Gestione di luoghi e monumenti storici e attrazioni simili, 91.04 – Attività degli orti botanici, dei giardini zoologici e delle riserve naturali, 93.21 – Parchi di divertimento e parchi tematici, 93.29 – Altre attività ricreative e di divertimento, 96.04 – Servizi dei centri per il benessere fisico

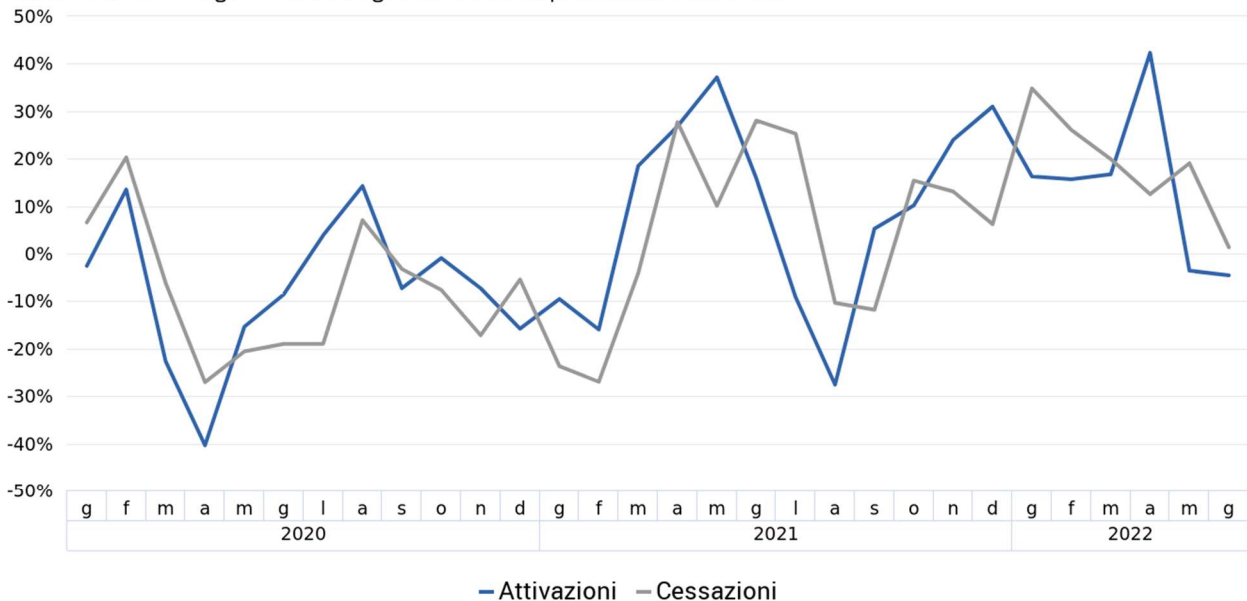
(b) variazione tendenziale assoluta delle posizioni dipendenti

(c) variazione congiunturale assoluta delle posizioni dipendenti

Fonte: nostre elaborazioni su dati SILER (Sistema Informativo Lavoro Emilia-Romagna)

FIGURA 1. ATTIVAZIONI E CESSAZIONI DEI RAPPORTI DI LAVORO DIPENDENTE NEL TOTALE ECONOMIA (a) IN PROVINCIA DI FERRARA.

Gennaio 2020 - Giugno 2022, dati grezzi, variazioni percentuali tendenziali

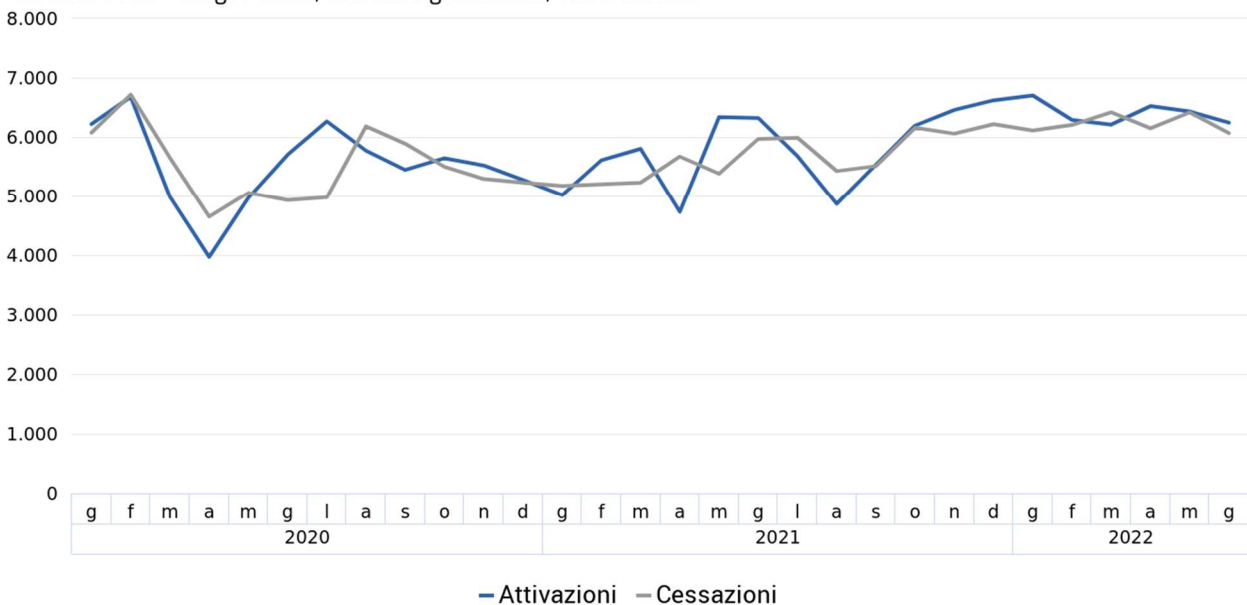


(a) escluse le attività svolte da famiglie e convivenze (lavoro domestico) ed escluso il lavoro intermittente

Fonte: nostre elaborazioni su dati SILER (Sistema Informativo Lavoro Emilia-Romagna)

FIGURA 2. ATTIVAZIONI E CESSAZIONI DEI RAPPORTI DI LAVORO DIPENDENTE NEL TOTALE ECONOMIA (a) IN PROVINCIA DI FERRARA.

Gennaio 2020 - Giugno 2022, dati destagionalizzati, valori assoluti

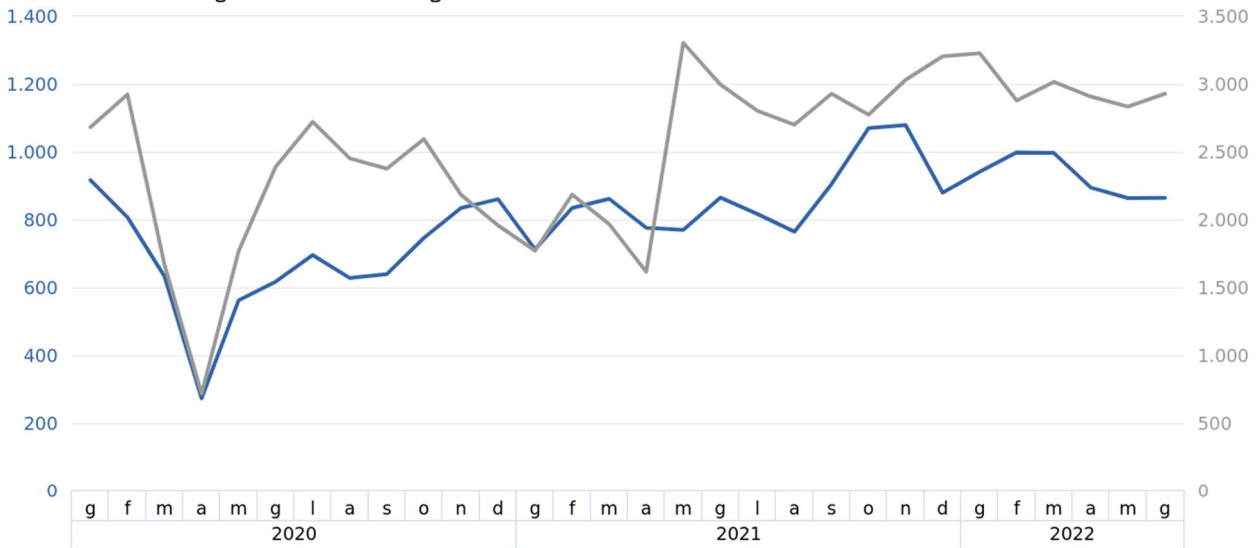


(a) escluse le attività svolte da famiglie e convivenze (lavoro domestico) ed escluso il lavoro intermittente

Fonte: nostre elaborazioni su dati SILER (Sistema Informativo Lavoro Emilia-Romagna)

FIGURA 3. ATTIVAZIONI DI RAPPORTI DI LAVORO DIPENDENTE NELL'INDUSTRIA E NEI SERVIZI IN PROVINCIA DI FERRARA.

Gennaio 2020 - Giugno 2022, dati destagionalizzati, valori assoluti



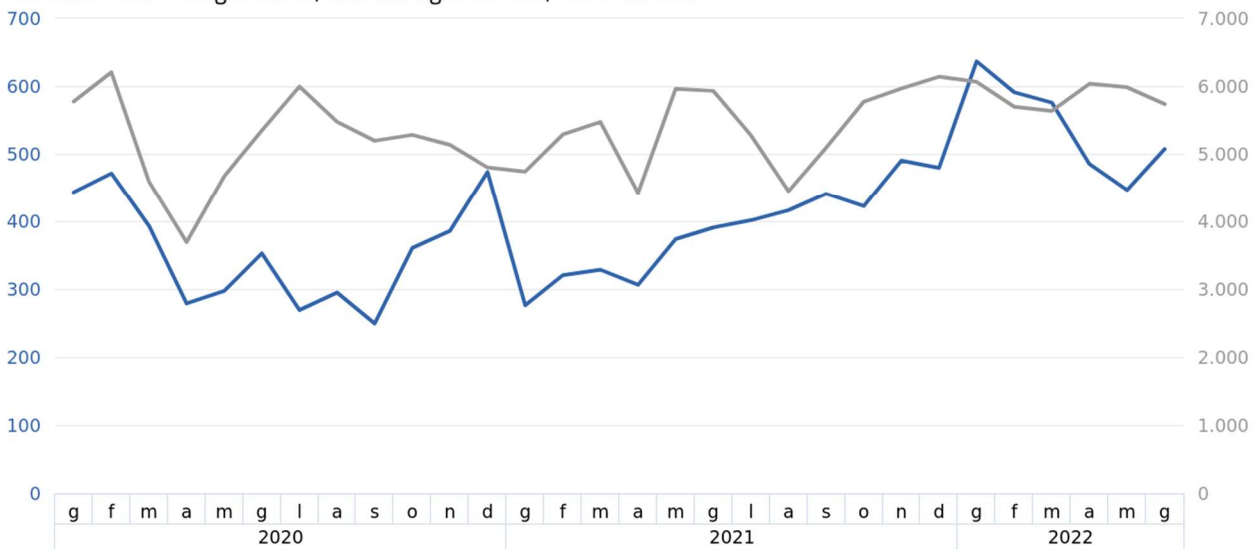
— Industria (a) (scala a sinistra) — Servizi (b) (scala a destra)

(a) industria in senso stretto e costruzioni; (b) commercio, alberghi e ristoranti e altre attività dei servizi

Fonte: nostre elaborazioni su dati SILER (Sistema Informativo Lavoro Emilia-Romagna)

FIGURA 4. ATTIVAZIONI DI RAPPORTI DI LAVORO DIPENDENTE A TEMPO INDETERMINATO E CON ALTRI CONTRATTI IN PROVINCIA DI FERRARA.

Gennaio 2020 - Giugno 2022, dati destagionalizzati, valori assoluti



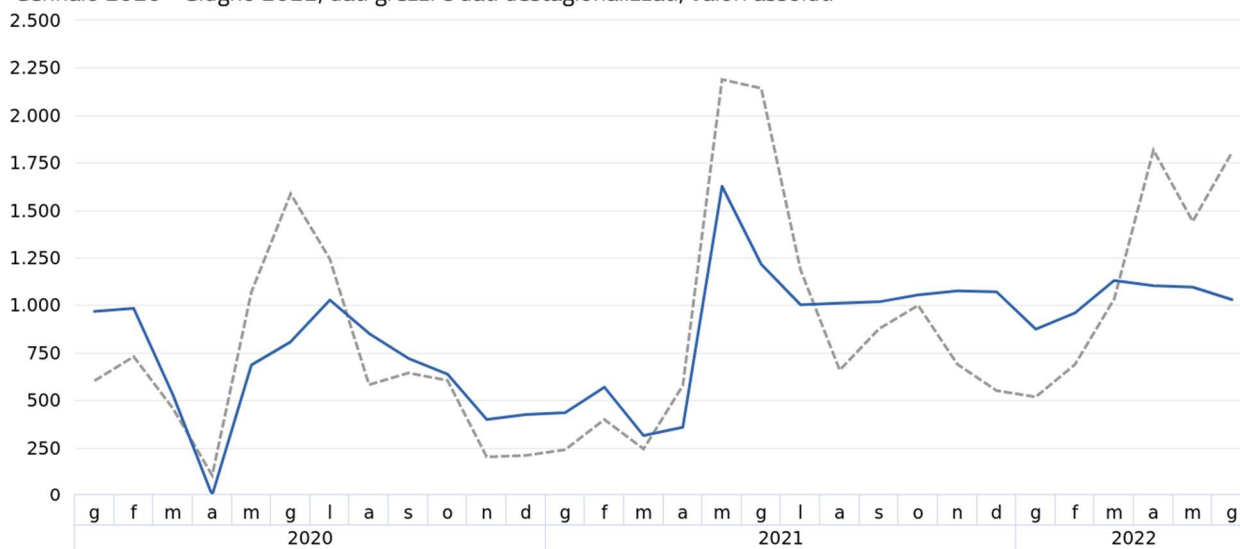
— Tempo indeterminato (scala a sinistra) — Altri contratti (a) (scala a destra)

(a) apprendistato, tempo determinato e lavoro somministrato (escluso lavoro intermittente)

Fonte: nostre elaborazioni su dati SILER (Sistema Informativo Lavoro Emilia-Romagna)

FIGURA 5. ATTIVAZIONI DI RAPPORTI DI LAVORO DIPENDENTE (a) NEL SETTORE TURISTICO IN PROVINCIA DI FERRARA.

Gennaio 2020 - Giugno 2022, dati grezzi e dati destagionalizzati, valori assoluti



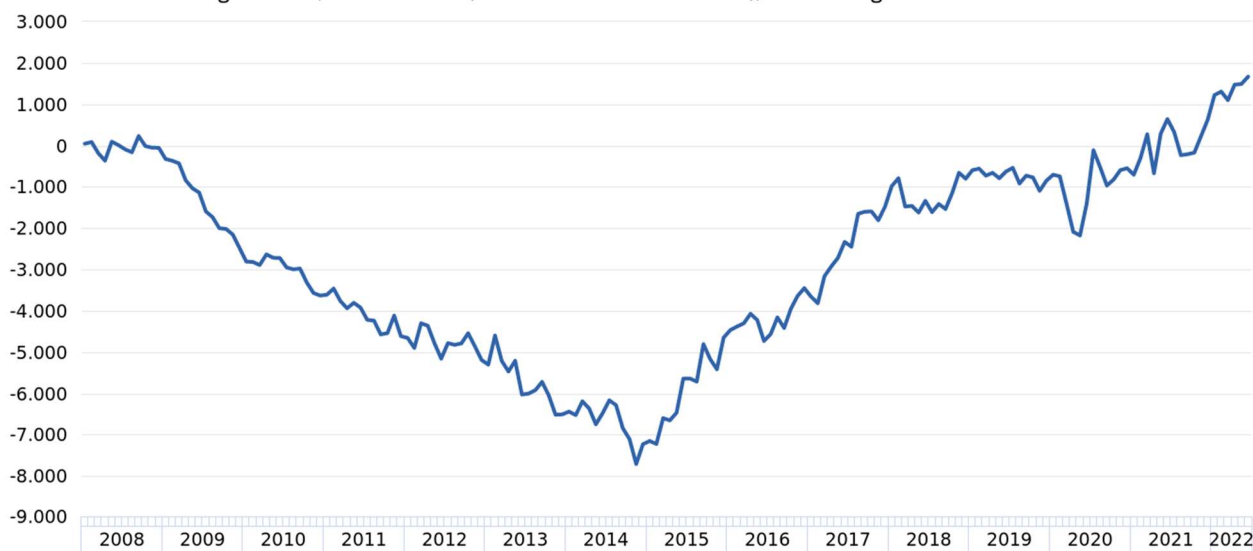
-- Dati grezzi — Dati destagionalizzati

(a) incluso il lavoro intermittente

Fonte: nostre elaborazioni su dati SILER (Sistema Informativo Lavoro Emilia-Romagna)

FIGURA 6. POSIZIONI DIPENDENTI NEL TOTALE ECONOMIA (a) IN PROVINCIA DI FERRARA.

Gennaio 2008 - Giugno 2022, numeri indici (base 31 dicembre 2007=0), dati destagionalizzati



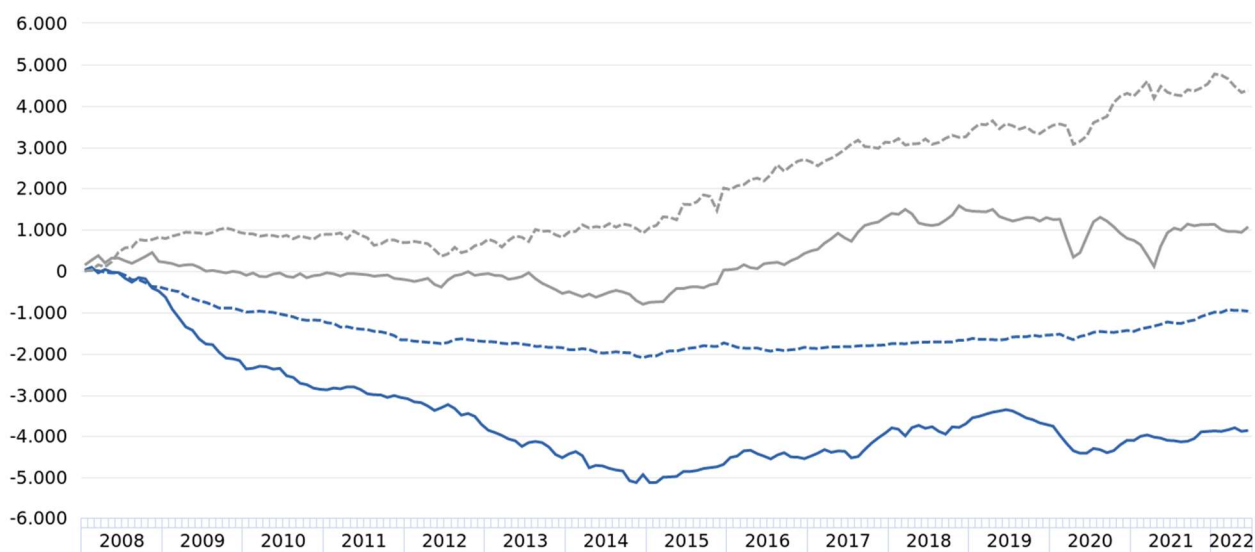
— Posizioni dipendenti nel totale economia

(a) escluse le attività svolte da famiglie e convivenze (lavoro domestico) ed escluso il lavoro intermittente

Fonte: nostre elaborazioni su dati SILER (Sistema Informativo Lavoro Emilia-Romagna)

FIGURA 7. POSIZIONI DIPENDENTI NELLE ATTIVITÀ EXTRA-AGRICOLE (a) IN PROVINCIA DI FERRARA.

Gennaio 2008 - Giugno 2022, numeri indici (base 31 dicembre 2007=0), dati destagionalizzati



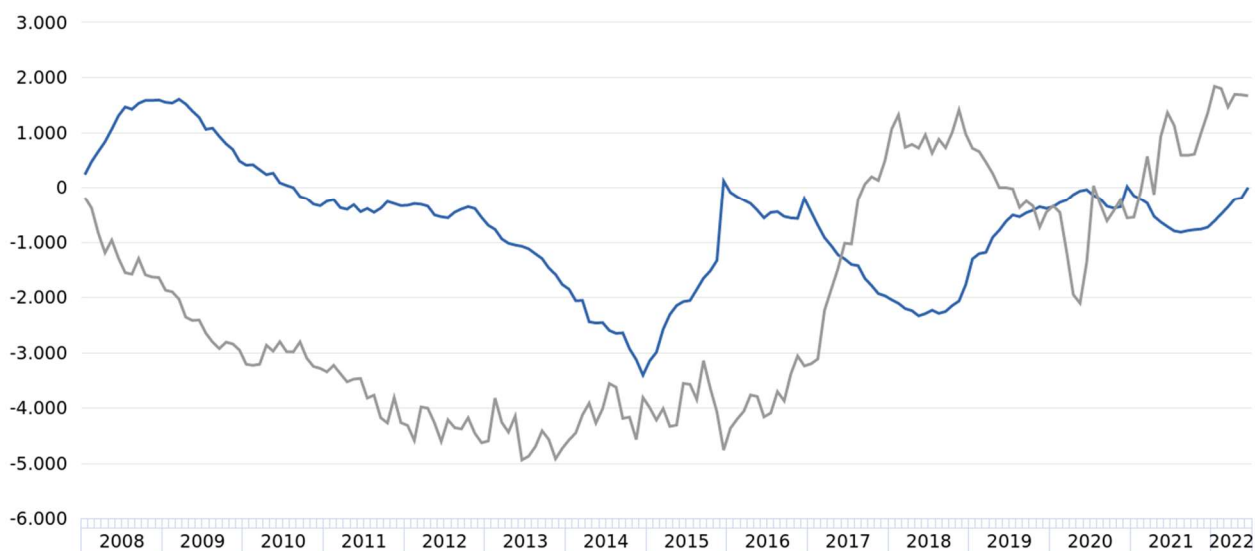
— Industria in senso stretto -- Costruzioni — Commercio, alberghi e ristoranti -- Altre attività dei servizi

(a) escluse le attività svolte da famiglie e convivenze (lavoro domestico) ed escluso il lavoro intermittente

Fonte: nostre elaborazioni su dati SILER (Sistema Informativo Lavoro Emilia-Romagna)

FIGURA 8. POSIZIONI DIPENDENTI PER TIPOLOGIA CONTRATTUALE (a) IN PROVINCIA DI FERRARA.

Gennaio 2008 - Giugno 2022, numeri indici (base 31 dicembre 2007=0), dati destagionalizzati



— Tempo indeterminato — Apprendistato, tempo determinato e lavoro somministrato (b)

(a) escluse le attività svolte da famiglie e convivenze (lavoro domestico) ed escluso il lavoro intermittente

Fonte: nostre elaborazioni su dati SILER (Sistema Informativo Lavoro Emilia-Romagna)

Nota metodologica

Il modello di osservazione congiunturale è fondato, come risorsa statistica distintiva, sui flussi di lavoro dipendente, costituiti dalle attivazioni, trasformazioni e cessazioni dei rapporti di lavoro e dalle risultanti variazioni delle posizioni lavorative dipendenti. Le caratteristiche di tale fonte sono di seguito sintetizzate.

Produttore dei dati statistici	Agenzia Regionale per il Lavoro Emilia-Romagna.
Tipologia della fonte	Fonte di tipo amministrativo (trattata statisticamente) basata sulle comunicazioni relative ad eventi di attivazione, cessazione, proroga e trasformazione di rapporti di lavoro dipendente da parte dei datori di lavoro: nel presente caso tali Comunicazioni Obbligatorie (CO) sono registrate negli archivi del Sistema Informativo Lavoro Emilia-Romagna (SILER).
Unità di rilevazione	Datori di lavoro: unità locali di imprese e istituzioni pubbliche residenti in Emilia-Romagna, escluse le famiglie e le convivenze (lavoro domestico) e le forze armate.
Copertura (totale economia)	Occupazione dipendente regolare nelle sezioni di attività economica da A a U della codifica Ateco 2007, ad esclusione della sezione T riguardante le attività svolte da famiglie e convivenze (lavoro domestico). Dal totale economia è inoltre escluso il lavoro intermittente che viene elaborato separatamente.
Unità di analisi	Rapporti di lavoro dipendente che interessano cittadini italiani e stranieri.
Definizione di occupazione	Il rapporto di lavoro è definito dalla relazione tra il datore di lavoro (identificato dal codice fiscale/PIVA) ed il lavoratore (identificato dal codice fiscale). Il rapporto di lavoro è un concetto assimilabile a quello di posizione lavorativa. Le posizioni lavorative sono definite come il numero di posti di lavoro occupati da lavoratori dipendenti con un contratto di lavoro, indipendentemente dalle ore lavorate. Sono inclusi anche i lavoratori che, legati all'unità produttiva da regolare contratto di lavoro, sono temporaneamente assenti per cause varie quali: ferie, permessi, maternità, cassa integrazione guadagni, solidarietà, ecc.
Principali indicatori e loro misura	Indicatori: flussi mensili/trimestrali delle attivazioni, trasformazioni e cessazioni di rapporti di lavoro dipendente e le risultanti variazioni delle posizioni lavorative dipendenti, dati grezzi e destagionalizzati. Riferimento temporale: il conteggio dei flussi va dal primo all'ultimo giorno del mese/trimestre considerato.

Al fine di procedere all'analisi congiunturale, le serie storiche delle attivazioni, delle trasformazioni e delle cessazioni dei rapporti di lavoro dipendente sono sottoposte a tecniche statistiche volte a depurarle:

- dalle fluttuazioni stagionali, dovute a fattori meteorologici, consuetudinari, legislativi e simili;
- dagli effetti di calendario, qualora essi siano significativi, ossia dalle differenze nel numero dei giorni lavorativi fra mese e mese dovute al calendario, alle festività fisse e mobili (Pasqua) e all'anno bisestile.

La procedura di destagionalizzazione adottata è TRAMO-SEATS, basata su un approccio REGARIMA. Per la destagionalizzazione delle serie storiche si è fatto ricorso al software JDemetra+ (versione 2.2.2), sviluppato dalla Banque Nationale de Belgique in cooperazione con Deutsche Bundesbank ed Eurostat, in accordo con le linee guida del Sistema Statistico Europeo ed ufficialmente raccomandato (a partire dal 2 febbraio 2015) dalla Commissione Europea ai Paesi membri per la destagionalizzazione dei dati delle statistiche ufficiali.

Le variabili vengono destagionalizzate e corrette per gli effetti di calendario utilizzando il metodo indiretto, ossia aggregando le sottostanti serie destagionalizzate delle attivazioni, trasformazioni e cessazioni dei rapporti di lavoro dipendente, declinate per settore di attività economica e per tipologia contrattuale, in modo da garantire la coerenza tra le serie aggregate (totali per unità territoriale, settore di attività e tipologia contrattuale) e dette serie componenti. La natura di queste serie storiche può implicare talvolta un margine di errore elevato nell'identificazione della componente stagionale: la revisione dei dati destagionalizzati, conseguente alla ristima del modello in occasione dell'aggiornamento mensile dei dati grezzi, potrebbe in questi casi risultare più ampia del normale. L'analisi congiunturale di tali serie storiche sconta comunque l'effetto prodotto dalle revisioni dei dati grezzi contenuti negli archivi SILER delle CO.

Glossario

Attivazione di rapporto di lavoro (CO): inizio di una nuova fattispecie contrattuale, a carattere permanente o temporaneo, sottoposta a comunicazione obbligatoria da parte del datore di lavoro. I termini «assunzione» o «avviamento al lavoro» vengono spesso utilizzati in alternativa, come sinonimi.

Cessazione di rapporto di lavoro (CO): conclusione di una fattispecie contrattuale, a carattere permanente o temporaneo. In particolare, si intende per «cessazione a termine» la conclusione di un rapporto di lavoro temporaneo alla fine prevista dal contratto (ossia la «data preventivata»), per la quale la comunicazione obbligatoria di avvenuta conclusione da parte del datore di lavoro non è dovuta.

Classificazione dell'attività economica (ATECO 2007): è la classificazione delle attività economiche. Essa costituisce la versione nazionale della nomenclatura europea NACE Rev. 2, pubblicata sull'Official Journal il 20 dicembre 2006 (Regolamento CE n. 1893/2006 del PE e del Consiglio del 20/12/2006) e adottata dall'ISTAT il 1° gennaio 2008. Nel presente contesto è stata adottata una classificazione dei macrosettori di attività economica ottenuta per aggregazione delle seguenti sezioni di attività economica (ATECO 2007).

Settore di attività economica	Sezione di attività economica (ATECO 2007)
Agricoltura, silvicoltura e pesca	A – Agricoltura, silvicoltura e pesca
Industria in senso stretto	B – Estrazione di minerali da cave e miniere
	C – Attività manifatturiere
	D – Fornitura di energia elettrica, gas, vapore e aria condizionata
	E – Fornitura di acqua; reti fognarie, attività di gestione dei rifiuti e risanamento
	F – Costruzioni
Commercio, alberghi e ristoranti	G – Commercio all'ingrosso e al dettaglio; riparazione di autoveicoli e motocicli
	I – Attività dei servizi di alloggio e di ristorazione
Altre attività dei servizi (a)	H – Trasporto e magazzinaggio
	J – Servizi di informazione e comunicazione
	K – Attività finanziarie e assicurative
	L – Attività immobiliari
	M – Attività professionali, scientifiche e tecniche
	N – Noleggio, agenzie di viaggio, servizi di supporto alle imprese
	O – Amministrazione pubblica e difesa; assicurazione sociale obbligatoria
	P – Istruzione
	Q – Sanità e assistenza sociale
	R – Attività artistiche, sportive, di intrattenimento e divertimento
	S – Altre attività di servizi
U – Organizzazioni ed organismi extraterritoriali	

(a) esclusa la sezione di attività economica T – Attività di famiglie e convivenze come datori di lavoro per personale domestico; produzione di beni e servizi indifferenziati per uso proprio da parte di famiglie e convivenze

Classificazione della tipologia contrattuale: nel presente contesto vengono distinte le seguenti tipologie.

Tipologia contrattuale	Descrizione
Tempo indeterminato	Contratti di lavoro a tempo indeterminato
Apprendistato, tempo determinato e lavoro somministrato	Contratti di apprendistato
	Contratti di lavoro a tempo determinato
	Contratti di lavoro somministrato (a)
Lavoro intermittente	Contratti di lavoro intermittente a tempo indeterminato e a tempo determinato (b)

(a) il lavoro somministrato a tempo indeterminato è incluso nel tempo indeterminato

(b) il lavoro intermittente resta escluso dal totale economia e viene elaborato separatamente

Comunicazioni obbligatorie (CO): comunicazioni che tutti i datori di lavoro, pubblici e privati, devono obbligatoriamente trasmettere ai servizi competenti in caso di attivazione, proroga, trasformazione e cessazione di rapporti di lavoro subordinato, associato, di tirocini e di altre esperienze professionali previste dalla normativa vigente (art. 4-bis del D.Lgs. n. 181/2000, così come modificato dall'art. 1, comma 1184 della L. 296/2006, ovvero altre leggi speciali che disciplinano le comunicazioni di settori specifici quali la pubblica amministrazione, la scuola, il settore marittimo). La comunicazione obbligatoria è un evento (avviamento al lavoro, trasformazione, proroga, cessazione) osservato in un determinato momento. L'evento è l'elemento base su cui si fonda l'intero sistema informativo e di norma è caratterizzato da una data di inizio, eventualmente da una data di fine, dal codice fiscale del lavoratore e del datore di lavoro. Tali eventi possono essere aggregati in rapporti di lavoro, considerando tutti gli eventi successivi e contigui che legano due soggetti e concorrono alla creazione di un unico rapporto di lavoro.

Dati destagionalizzati: dati depurati, mediante apposite tecniche statistiche, dalle fluttuazioni attribuibili alla componente stagionale (dovute a fattori meteorologici, consuetudinari, legislativi e simili) e, se significativi, dagli effetti di calendario. Questa trasformazione dei dati è la più idonea a cogliere l'evoluzione congiunturale di un indicatore.

Dati grezzi: dati originari, non destagionalizzati.

Flussi: misurazione degli eventi intervenuti in un intervallo di tempo (ad esempio le attivazioni e le cessazioni dei rapporti di lavoro). Rappresenta un flusso anche la variazione dello stock di una certa grandezza nell'arco di un periodo temporale (ad esempio la variazione delle posizioni lavorative dipendenti determinata dal saldo fra attivazioni e cessazioni dei rapporti di lavoro).

Posizione lavorativa a tempo determinato (CO): rapporto di lavoro di tipo subordinato in cui è prevista una data di fine del rapporto.

Posizione lavorativa a tempo indeterminato (CO): rapporto di lavoro di tipo subordinato con contratto di lavoro a tempo indeterminato, con cui un soggetto (il lavoratore) si impegna, senza vincolo di durata, dietro versamento di una retribuzione, a prestare la propria attività lavorativa sottoponendosi al potere direttivo, organizzativo e disciplinare del proprio datore di lavoro.

Posizione lavorativa dipendente (CO): è contraddistinta da un contratto di lavoro tra una persona fisica e un'unità produttiva (impresa o istituzione), che prevede lo svolgimento di una prestazione lavorativa a fronte di un compenso (retribuzione). Le posizioni lavorative rappresentano, quindi, il numero di posti di lavoro occupati da lavoratori dipendenti (a tempo pieno e a tempo parziale), indipendentemente dalle ore lavorate, ad una determinata data di riferimento, inclusi anche i lavoratori che, legati all'unità produttiva da regolare contratto di lavoro, sono temporaneamente assenti per cause quali ferie, permessi, maternità, cassa integrazione guadagni, ecc. Le posizioni lavorative, come gli occupati, rappresentano una variabile di stock ad un certo istante nel tempo. Il sistema delle Comunicazioni obbligatorie (CO) produce dati sui flussi delle attivazioni, trasformazioni e cessazioni dei rapporti di lavoro dipendente ma non produce dati sui livelli delle posizioni lavorative, che sono dati di stock; dalla relazione tra stock e flussi è però possibile derivare indicazioni sulle variazioni (implicite) delle posizioni: per ogni serie storica, partendo da un numero iniziale di posizioni pari a 0, assunto come base di una serie di «numeri indici» riferita ad un determinato giorno (il 31 dicembre dell'anno immediatamente anteriore allo sviluppo della serie storica analizzata), è possibile ricostruire, tramite i saldi attivazioni-cessazioni (\pm trasformazioni) cumulati, l'andamento delle serie storiche delle posizioni lavorative dipendenti, come numeri indici a base fissa di «pseudo-stock».

Posizione lavorativa in apprendistato (CO): l'apprendistato è uno speciale rapporto di lavoro in cui il datore di lavoro si obbliga, oltre che a corrispondere la retribuzione, ad impartire all'apprendista l'insegnamento necessario perché questi possa conseguire la capacità tecnica per diventare lavoratore qualificato.

Posizione lavorativa in somministrazione (CO): il lavoro somministrato, ex lavoro interinale, è un contratto in base al quale l'impresa (utilizzatrice) richiede manodopera ad agenzie autorizzate (somministratori) iscritte in un apposito Albo tenuto presso il Ministero del lavoro e delle politiche sociali. Le posizioni in somministrazione non includono il personale delle agenzie fornitrici di lavoro temporaneo assunto con contratto di lavoro dipendente diverso dalla somministrazione.

Posizione lavorativa intermittente (CO): il lavoro intermittente è caratterizzato dalla prestazione a carattere discontinuo resa dal lavoratore secondo le richieste dell'impresa.

Saldo attivazioni-cessazioni (\pm trasformazioni): differenza tra attivazioni e cessazioni dei rapporti di lavoro (a cui si sommano le trasformazioni a tempo indeterminato, nel caso dei rapporti a tempo indeterminato, o si sottraggono le medesime nel caso dei rapporti non a tempo indeterminato). Il saldo calcolato sui dati grezzi non è significativo a livello infrannuale ma solo a livello annuale o di somme mobili di dodici mesi e in questo caso esprime la variazione tendenziale assoluta delle posizioni lavorative dipendenti. Il saldo calcolato sui dati destagionalizzati esprime la variazione congiunturale assoluta delle posizioni lavorative dipendenti.

Somme mobili di dodici mesi: vengono utilizzate per il calcolo della variazione tendenziale assoluta delle posizioni lavorative riferita ad un mese, sommando i dati grezzi dei saldi attivazioni-cessazioni degli ultimi dodici mesi.

Stock: misurazione dell'ammontare di una variabile (ad esempio, il numero di occupati o di posizioni lavorative dipendenti) riferita a un momento specifico nel tempo.

Trasformazione di rapporti di lavoro (CO): la trasformazione di un rapporto di lavoro registra un evento modificativo del rapporto di lavoro. Si ha una trasformazione quando il prolungamento del rapporto iniziale di lavoro comporta una trasformazione legale dello stesso da contratto a termine a contratto a tempo indeterminato, da tempo parziale a tempo pieno e viceversa, da apprendistato a contratto a tempo indeterminato. Queste trasformazioni sono soggette agli obblighi di comunicazione (entro cinque giorni dal verificarsi dell'evento) previsti dalla normativa vigente. La trasformazione da contratto di apprendistato a contratto a tempo indeterminato non è più prevista per i contratti di apprendistato instaurati dopo l'entrata in vigore (25 ottobre 2011) del Testo unico sull'Apprendistato (D.Lgs. 14 settembre 2011, n. 167), per il fatto che l'apprendistato viene ad essere considerato come una tipologia di lavoro a tempo indeterminato: tuttavia, nel presente contesto, dato che si intende distinguere nelle elaborazioni fra contratti di apprendistato e contratti a tempo indeterminato, viene evidenziata una trasformazione da contratto di apprendistato a contratto a tempo indeterminato in corrispondenza di ogni prosecuzione del rapporto di lavoro dopo il superamento del periodo formativo.

Variazione congiunturale: variazione assoluta o percentuale intervenuta nel mese/trimestre di riferimento rispetto al mese/trimestre immediatamente precedente. Viene calcolata sui dati destagionalizzati.

Variazione tendenziale: variazione assoluta o percentuale intervenuta nel mese/trimestre di riferimento rispetto allo stesso mese/trimestre dell'anno precedente. Viene calcolata sui dati grezzi.