



Unione europea
Fondo sociale europeo

 Regione Emilia-Romagna



AGENZIA REGIONALE
PER IL LAVORO
EMILIA-ROMAGNA

Rapporto congiunturale sul lavoro dipendente

Provincia di Ravenna Il trimestre 2024

Attivazioni e cessazioni dei rapporti di lavoro
e variazioni delle posizioni lavorative dipendenti



Unione europea
Fondo sociale europeo



AGENZIA REGIONALE
PER IL LAVORO
EMILIA-ROMAGNA

DIREZIONE

Paolo Iannini

Direttore Agenzia Regionale Lavoro, Regione Emilia-Romagna

COORDINAMENTO

Monica Pellinghelli

Osservatorio del mercato del lavoro, Agenzia Regionale Lavoro, Regione Emilia-Romagna

Roberto Righetti

Direttore, ART-ER S. cons. p. a.

ANALISI DATI E REDAZIONE TESTI

Lorenzo Morelli

Osservatorio del mercato del lavoro, Agenzia Regionale Lavoro, Regione Emilia-Romagna

ESTRAZIONE DEI DATI E PRODUZIONE DELLE SERIE STORICHE ANNUALI

Giuseppe Abella

Osservatorio del mercato del lavoro, Agenzia Regionale Lavoro, Regione Emilia-Romagna

IDEAZIONE DELLO SCHEMA DI ANALISI CONGIUNTURALE E DI DESTAGIONALIZZAZIONE E PRODUZIONE DELLE SERIE STORICHE DEI DATI DESTAGIONALIZZATI MENSILI DEI DATI SILER

Pier Giacomo Ghirardini, Monica Pellinghelli

Osservatorio del mercato del lavoro, Agenzia Regionale Lavoro, Regione Emilia-Romagna

L'Agenzia regionale per il lavoro dell'Emilia-Romagna ha sviluppato un modello di osservazione dei mercati del lavoro regionale e provinciali fondato su una base informativa comune e condivisa, in grado di restituire per ogni territorio un insieme omogeneo di dati e di indicatori statistici, elaborati secondo definizioni, classificazioni e criteri metodologici scientifici. Il presente modello di osservazione congiunturale si fonda, come risorsa statistica distintiva, sui flussi di lavoro dipendente (attivazioni, trasformazioni e cessazioni dei rapporti di lavoro e conseguenti variazioni delle posizioni lavorative) registrati negli archivi SILER (Sistema Informativo Lavoro Emilia-Romagna) delle Comunicazioni obbligatorie (CO) dei Centri per l'impiego.

Per maggiori dettagli si rimanda alla nota metodologica.

La redazione del report è stata ultimata il 5 novembre 2024

Si autorizza la riproduzione con citazione della fonte.



L'impatto del contesto economico sul lavoro dipendente al 30 giugno 2024

L'impennata dei costi energetici risalente agli ultimi mesi del 2021, associata alle innumerevoli tensioni geopolitiche, continua ad incidere sulle attività economiche, con ovvie conseguenze sul mercato del lavoro. L'Agenzia regionale per il lavoro dell'Emilia-Romagna intende offrire con questa nota congiunturale una tempestiva risposta alle richieste di informazioni sul perdurare di tali ricadute sul lavoro dipendente in Emilia-Romagna, partendo dai dati delle attivazioni, trasformazioni e cessazioni dei rapporti di lavoro dipendente (e dalle conseguenti variazioni delle posizioni dipendenti), registrati negli archivi SILER (Sistema Informativo Lavoro Emilia-Romagna) delle Comunicazioni obbligatorie (CO).

Avvertenze

Il presente modello di osservazione congiunturale ha preso come paradigma di riferimento lo schema di analisi adottato dall'ISTAT per l'analisi e la destagionalizzazione delle serie storiche dei flussi di lavoro dipendente desunti dalle CO nelle note trimestrali sulle tendenze dell'occupazione, diffuse congiuntamente da ISTAT, Ministero del Lavoro e delle Politiche Sociali, INPS, INAIL e ANPAL tra il 2020 e il 2022 e frutto di un accordo interistituzionale fra i vari enti che ha concluso i suoi effetti¹.

Per la destagionalizzazione delle serie storiche ed il trattamento dei valori anomali nei mesi interessati dagli effetti della pandemia di COVID-19 e del *lockdown*, ci si è attenuti alle linee guida e alle raccomandazioni emanate dal Sistema statistico europeo (ESS) a cura di EUROSTAT e recepite dall'ISTAT².

Per le elaborazioni si è utilizzato il software JDemetra+ (versione 2.2.2), raccomandato dalla Commissione europea ai Paesi membri per la produzione delle stime destagionalizzate delle statistiche ufficiali.

Per far fronte alle anomalie nei dati derivanti dall'emergenza COVID-19 e preservare la qualità delle stime destagionalizzate, lo schema di analisi utilizzato per i rapporti congiunturali fino al quarto trimestre 2019 è stato così modificato: le serie storiche sono state elaborate a frequenza mensile (anziché trimestrale) e si è adottata una classificazione più aggregata delle tipologie contrattuali (a livello provinciale).

Facendo riferimento alle specifiche raccomandazioni dell'EUROSTAT del 26 marzo 2020, recepite dall'ISTAT, riguardanti il trattamento delle serie storiche nel contesto della crisi causata dall'epidemia di COVID-19, si segnala al lettore che i dati destagionalizzati, riferiti ai mesi interessati da tale crisi, potrebbero subire aggiustamenti di entità superiore alla norma³ (oltre a risentire della revisione dei dati grezzi e di eventuali imprevisti nell'aggiornamento delle CO durante il *lockdown*).

INDICE

L'impatto del contesto economico sul lavoro dipendente al 30 giugno 2024.....	3
Avvertenze	3
Principali evidenze statistiche	4
Tavole e figure	6
Nota metodologica	13
Glossario	14

¹ L'ultima nota pubblicata è quella relativa al terzo trimestre 2022: ISTAT, Ministero del Lavoro e delle Politiche Sociali, INPS, INAIL e ANPAL. *Nota trimestrale sulle tendenze dell'occupazione – III trimestre 2022*. 20 dicembre 2022.

² Si veda: EUROSTAT. *ESS guidelines on seasonal adjustment – 2015 edition*. 2015; EUROSTAT. *Guidance on time series treatment in the context of the COVID-19 crisis – Methodological note*. 26 marzo 2020.

³ Ibidem.

Principali evidenze statistiche

Premessa

In premessa alla presentazione delle informazioni statistiche, si ricorda che l'osservazione congiunturale dei flussi di lavoro dipendente in un predefinito mercato del lavoro è volta in primo luogo a determinare:

- quanto sono aumentate/diminuite, nel mese/trimestre oggetto di indagine rispetto al mese/trimestre precedente, al netto dei fenomeni di stagionalità, le attivazioni, cessazioni e trasformazioni dei rapporti di lavoro dipendente e quanto, di conseguenza, sono aumentate/diminuite le posizioni dipendenti, la cui variazione è misurata dal saldo attivazioni-cessazioni (\pm trasformazioni) destagionalizzato⁴;
- quanto sono aumentate/diminuite le posizioni dipendenti nei settori di attività economica e secondo la tipologia contrattuale dei rapporti di lavoro.

Per approfondimenti si veda la *Nota metodologica* in appendice al presente rapporto⁵.

Quadro d'insieme

- In provincia di Ravenna, il secondo trimestre 2024 si apre con una dinamica favorevole delle attivazioni di lavoro dipendente, in quanto si registrano variazioni congiunturali positive, rispettivamente pari a +1% in aprile e a +0,3% in maggio, alle quali segue la variazione negativa di giugno (pari a -0,9%). Il flusso delle cessazioni, nello stesso periodo, mostra una dinamica differente rispetto a quella delle attivazioni, con variazioni negative nei mesi di maggio e giugno (rispettivamente, -0,4% e -0,8%), precedute da quella positiva di aprile (pari a +3,1%). Si segnala, inoltre, che gli incrementi dei flussi in entrata, relativi al secondo trimestre, sono immediatamente successivi alle variazioni congiunturali positive del trimestre precedente (+2,3%), periodo durante il quale si registrano variazioni congiunturali positive sia in gennaio che in febbraio (rispettivamente, +0,6% e +1%), che compensano la variazione negativa, pari a -0,9%, di marzo (Tavola 1).
- Il quadro provinciale emerso dall'aggiornamento al 30 giugno 2024 mostra una crescita di 476 posizioni dipendenti rispetto al 31 marzo 2024; questo saldo destagionalizzato attivazioni-cessazioni, pertanto, contribuisce ad accrescere la domanda di lavoro dipendente, registrata nello stesso trimestre, nel complesso della regione (4.051 unità in più).
- La dinamica delle assunzioni, dopo la fine del *lockdown* nel maggio di quattro anni fa, ha subito nel tempo diversi rallentamenti ed accelerazioni per gli «stop and go» imposti dalle autorità allo scopo di contenere l'epidemia. In provincia di Ravenna i livelli delle attivazioni si sono riportati sopra a quelli pre-pandemici nel maggio del 2021, tuttavia i dati più recenti mostrano livelli prossimi a quelli di riferimento: in base ai dati destagionalizzati, infatti, nel mese di giugno 2024 le attivazioni complessive dei rapporti di lavoro superano dell'1,7% quelle del febbraio 2020 (Figura 2); tale indicatore raggiunge, invece, il 112,1% nei servizi, mentre scende al 99% nell'industria e all'84,2% in agricoltura (Figura 3).
- Al 30 giugno 2024 è stimata una variazione delle posizioni dipendenti su base annua pari a +4.111 unità (calcolata sulle ultime dodici mensilità disponibili): tale indicazione di tendenza, deducibile dai dati grezzi, di poco inferiore al corrispondente valore riguardante l'intero 2023 (+3.941 unità in base alle nuove stime), sembrerebbe al momento prefigurare uno scenario positivo anche per il 2024, in linea con la variazione congiunturale del primo semestre, quantificata in +1.459 unità.

⁴ Si rammenta che per «variazione congiunturale» si intende la variazione (in valore assoluto o in percentuale) tra il mese corrente ed il mese precedente: essa può essere calcolata unicamente sui dati destagionalizzati. Per «variazione tendenziale» si intende la variazione (in valore assoluto o in percentuale) tra il mese corrente ed il corrispondente mese del precedente anno: essa è calcolata sui dati grezzi, ossia sui dati originali, non destagionalizzati.

⁵ Vale comunque l'avvertenza che sia i dati grezzi che i dati destagionalizzati, presentati nelle successive tavole e figure, sono da intendersi provvisori e suscettibili di revisioni, anche significative, per effetto degli aggiornamenti degli archivi SILER e della ristima/riparametrazione dei modelli di destagionalizzazione delle serie storiche.

L'andamento congiunturale delle posizioni dipendenti per attività economica

- L'aumento delle posizioni dipendenti in provincia di Ravenna nel secondo trimestre del 2024 (+476 unità, dato destagionalizzato) è dovuta, *in primis*, alle 372 posizioni in più nell'agricoltura, silvicoltura e pesca (Tavola 2), cui si sommano le 128 nell'industria in senso stretto e le 54 nelle costruzioni, mentre per quanto riguarda il commercio, alberghi e ristoranti il saldo è negativo (-79 unità), con le altre attività dei servizi che risulterebbero, infine, stazionarie.
- Nel settore turistico provinciale la variazione congiunturale delle posizioni di lavoro dipendente e intermittente, riferita al secondo trimestre 2024, è stimata in -1.241 unità, con un'incidenza maggiore attribuibile al lavoro intermittente (-642 unità); si precisa, inoltre, che nella definizione qui adottata di turismo si considerano, oltre agli alberghi e ristoranti, anche altri comparti, quali ad esempio le attività dei servizi delle agenzie di viaggio, i tour operator, l'organizzazione di convegni e fiere, la gestione di luoghi e monumenti storici e attrazioni simili, ecc. (Tavola 4 e Figura 5).
- La tendenza congiunturale provinciale trova poco riscontro negli andamenti rilevati a livello regionale⁶ in base ai quali la crescita delle posizioni lavorative dipendenti (+4.051 unità nel secondo trimestre del 2024) è sostenuta dalle altre attività dei servizi (+2.148 unità), dall'agricoltura, silvicoltura e pesca (+1.531 unità), nonché, in misura inferiore, dal commercio, alberghi e ristoranti (+754 posizioni), ma non dalle costruzioni (-281 unità), né dall'industria in senso stretto (-102 unità). Grazie al notevole (+7.530 unità, secondo le nuove stime) e generalizzato risultato del primo trimestre 2024 – essendo positivo il saldo in tutti i settori – il bilancio complessivo regionale del primo semestre (+11.581 unità) ha registrato un aumento delle posizioni dipendenti in quasi tutti i settori, con la sola eccezione delle costruzioni (-240 unità da inizio anno).
- Negli ultimi dodici mesi dell'anno, la crescita di 4.111 posizioni dipendenti rilevata in provincia, in base ai dati grezzi aggiornati a giugno 2024, è dovuta principalmente alle altre attività dei servizi e al commercio, alberghi e ristoranti (rispettivamente, +1.355 e +1.134 unità), settori a cui è dovuta gran parte delle posizioni dipendenti create nell'economia provinciale (Tavola 2), ai quali si associano l'agricoltura, silvicoltura e pesca (+745 unità), l'industria in senso stretto (+576 unità) e le costruzioni (+301 unità). Nel turismo il saldo annuale è pari a +1.320 unità, per la maggior parte (+990 unità) riconducibili ai rapporti di lavoro dipendente (Tavola 4).

La dinamica delle posizioni dipendenti per tipologia contrattuale

- Nel secondo trimestre 2024, in provincia di Ravenna (Tavola 3) le posizioni dipendenti a carattere temporaneo e in apprendistato sono diminuite (-143 unità, come dato destagionalizzato), a differenza di quanto registrato nel trimestre precedente (+548 unità). Il saldo positivo complessivo continua, comunque, a beneficiare della perdurante crescita del lavoro a tempo indeterminato (+618 posizioni), con il contributo imprescindibile delle trasformazioni (+1.619 unità).
- L'evoluzione descritta in precedenza si differenzia dalla dinamica incorporata nei dati grezzi degli ultimi dodici mesi che evidenzia, comunque, la crescita delle posizioni a tempo indeterminato (+2.383 unità), alle quali si associa, in questa circostanza, l'incremento, stimato in +1.728 unità, del lavoro in apprendistato, a tempo determinato e in somministrazione (Tavola 3). Per quanto riguarda il lavoro intermittente, infine, si registra negli stessi mesi una variazione tendenziale positiva: 426 posizioni in più nell'ultimo anno, risultato determinato in gran parte dal saldo, pari a +330 unità, delle attività turistiche (Tavola 5).

⁶ Si veda: Agenzia regionale per il lavoro dell'Emilia-Romagna. *Il lavoro in Emilia-Romagna: dinamiche del lavoro dipendente nei dati delle CO – Il trimestre 2024 – dati aggiornati al 30 giugno 2024*. Giugno 2024. Disponibile sul sito dell'Agenzia: <https://www.agenzialavoro.emr.it/analisi-mercato-lavoro/approfondimenti/rapporti-sul-mercato-del-lavoro/rapporti-regionali-congiunturali>.

□ Infine, anche a livello provinciale, come osservato nel complesso della regione, nei primi sei mesi del 2024 i dati dell'INPS rilevano un aumento delle ore autorizzate di cassa integrazione guadagni, che sono passate da 649 mila ore nel primo semestre 2023 a 1.466 mila ore nel primo semestre 2024 (+125,9%), crescita superiore a quella regionale (+67,7%). Tale aumento è esclusivamente dovuto alla cassa integrazione ordinaria, con 1.388 mila ore autorizzate, che si è quasi quadruplicata rispetto al primo semestre 2023, a differenza delle ore autorizzate di cassa integrazione straordinaria che con 78 mila ore risulta pari a poco più di 1/4 di quanto autorizzato nel primo semestre 2023; la crescita a livello settoriale, inoltre, si concentra nelle attività manifatturiere e nel settore dei trasporti, magazzinaggio e comunicazioni. Alle ore di CIG si aggiungono, infine, quelle autorizzate nell'ambito dei fondi di solidarietà (FIS) per le quali l'INPS non fornisce informazioni a livello provinciale (nei primi sei mesi dell'anno in Emilia-Romagna sono state complessivamente autorizzate 28.047 mila ore di CIG e 505 mila di FIS).

TAVOLA 1. ATTIVAZIONI, CESSAZIONI DEI RAPPORTI DI LAVORO DIPENDENTE NEL TOTALE ECONOMIA (a) PER MESE IN PROVINCIA DI RAVENNA.

Gennaio 2020 - Giugno 2024, dati grezzi e dati destagionalizzati, valori assoluti e variazioni percentuali

Anno	Periodo	Dati grezzi			Dati destagionalizzati			Var. tendenziali percentuali (c)		Var. congiunturali percentuali (d)	
		Attivazioni	Cessazioni	Saldo (b)	Attivazioni	Cessazioni	Saldo (b)	Attivazioni	Cessazioni	Attivazioni	Cessazioni
2020	Gennaio	14.884	3.845	11.039	8.242	8.487	-245	-1,7	-2,5	-0,4	8,8
	Febbraio	5.679	4.544	1.135	8.300	8.332	-32	-4,6	5,4	0,7	-1,8
	Marzo	3.818	4.812	-994	5.333	7.610	-2.277	-41,1	-7,5	-35,8	-8,7
	Aprile	2.370	2.756	-386	3.291	5.141	-1.850	-77,0	-46,0	-38,3	-32,4
	Maggio	5.434	2.884	2.550	4.796	5.012	-215	-42,7	-46,6	45,7	-2,5
	Giugno	9.677	6.608	3.069	6.420	5.874	546	-20,7	-28,5	33,9	17,2
	Luglio	8.713	4.038	4.675	8.113	5.570	2.544	-0,9	-30,3	26,4	-5,2
	Agosto	5.514	8.289	-2.775	8.460	7.049	1.411	3,7	-14,4	4,3	26,6
	Settembre	11.902	14.595	-2.693	7.411	6.962	450	-3,8	-14,5	-12,4	-1,2
	Ottobre	6.475	7.525	-1.050	7.467	7.221	246	-11,1	-22,9	0,8	3,7
	Novembre	4.207	4.566	-359	6.956	6.593	363	-7,8	-23,4	-6,9	-8,7
	Dicembre	3.090	16.502	-13.412	6.973	7.113	-140	-15,0	-9,0	0,2	7,9
2021	Gennaio	13.918	2.725	11.193	6.906	6.372	534	-6,5	-29,1	-1,0	-10,4
	Febbraio	4.959	3.686	1.273	7.070	6.979	92	-12,7	-18,9	2,4	9,5
	Marzo	4.436	4.432	4	5.957	7.164	-1.207	16,2	-7,9	-15,7	2,7
	Aprile	5.741	3.820	1.921	6.049	6.720	-670	142,2	38,6	1,6	-6,2
	Maggio	10.461	4.577	5.884	8.569	7.153	1.416	92,5	58,7	41,6	6,4
	Giugno	12.130	9.152	2.978	8.150	7.875	274	25,3	38,5	-4,9	10,1
	Luglio	8.322	5.702	2.620	8.198	8.157	41	-4,5	41,2	0,6	3,6
	Agosto	5.234	9.222	-3.988	8.490	7.916	574	-5,1	11,3	3,6	-3,0
	Settembre	12.768	16.501	-3.733	8.731	7.929	802	7,3	13,1	2,8	0,2
	Ottobre	7.297	8.453	-1.156	8.945	8.435	509	12,7	12,3	2,4	6,4
	Novembre	5.495	5.544	-49	9.002	8.285	717	30,6	21,4	0,6	-1,8
	Dicembre	3.993	17.648	-13.655	8.688	8.477	211	29,2	6,9	-3,5	2,3
2022	Gennaio	15.315	4.083	11.232	8.724	8.884	-160	10,0	49,8	0,4	4,8
	Febbraio	5.862	4.822	1.040	8.311	8.809	-499	18,2	30,8	-4,7	-0,8
	Marzo	7.950	5.617	2.333	9.303	8.751	552	79,2	26,7	11,9	-0,7
	Aprile	9.081	5.371	3.710	8.234	8.475	-241	58,2	40,6	-11,5	-3,2
	Maggio	10.567	6.425	4.142	8.974	9.195	-221	1,0	40,4	9,0	8,5
	Giugno	12.357	10.086	2.271	8.805	8.496	308	1,9	10,2	-1,9	-7,6
	Luglio	9.014	6.299	2.715	8.782	8.528	254	8,3	10,5	-0,3	0,4
	Agosto	5.190	9.638	-4.448	8.373	8.399	-25	-0,8	4,5	-4,6	-1,5
	Settembre	12.569	17.907	-5.338	8.732	8.369	363	-1,6	8,5	4,3	-0,4
	Ottobre	6.764	7.739	-975	8.516	7.607	909	-7,3	-8,4	-2,5	-9,1
	Novembre	5.317	5.719	-402	8.630	8.285	345	-3,2	3,2	1,3	8,9
	Dicembre	3.957	18.358	-14.401	8.560	8.265	295	-0,9	4,0	-0,8	-0,2
2023	Gennaio	15.219	3.478	11.741	8.347	7.680	667	-0,6	-14,8	-2,5	-7,1
	Febbraio	6.031	4.417	1.614	8.793	7.990	803	2,9	-8,4	5,3	4,0
	Marzo	6.986	5.304	1.682	8.475	8.095	380	-12,1	-5,6	-3,6	1,3
	Aprile	9.554	5.239	4.315	8.565	8.106	460	5,2	-2,5	1,1	0,1
	Maggio	8.422	5.194	3.228	6.957	7.456	-499	-20,3	-19,2	-18,8	-8,0
	Giugno	10.974	8.911	2.063	7.526	7.652	-125	-11,2	-11,6	8,2	2,6
	Luglio	8.039	5.406	2.633	8.004	7.484	520	-10,8	-14,2	6,3	-2,2
	Agosto	4.671	8.786	-4.115	7.854	7.555	299	-10,0	-8,8	-1,9	1,0
	Settembre	12.010	16.311	-4.301	8.169	7.830	339	-4,4	-8,9	4,0	3,6
	Ottobre	6.526	7.514	-988	8.006	7.884	122	-3,5	-2,9	-2,0	0,7
	Novembre	5.181	5.261	-80	8.385	7.799	586	-2,6	-8,0	4,7	-1,1
	Dicembre	3.819	17.670	-13.851	8.351	7.961	389	-3,5	-3,7	-0,4	2,1
2024	Gennaio	15.159	3.803	11.356	8.403	8.116	287	-0,4	9,3	0,6	1,9
	Febbraio	5.839	4.517	1.322	8.487	8.082	405	-3,2	2,3	1,0	-0,4
	Marzo	7.684	5.312	2.372	8.410	8.119	291	10,0	0,2	-0,9	0,5
	Aprile	8.741	5.537	3.204	8.495	8.370	125	-8,5	5,7	1,0	3,1
	Maggio	10.137	5.801	4.336	8.517	8.334	183	20,4	11,7	0,3	-0,4
	Giugno	11.976	9.753	2.223	8.437	8.269	169	9,1	9,4	-0,9	-0,8

(a) escluse le attività svolte da famiglie e convivenze (lavoro domestico) ed escluso il lavoro intermittente

(b) il saldo attivazioni-cessazioni è significativo a livello mensile unicamente se calcolato su dati destagionalizzati, mentre il saldo calcolato su dati grezzi è significativo solo a livello annuale o di somme mobili di dodici mesi

(c) variazione fra il mese corrente ed il corrispondente mese del precedente anno (calcolata su dati grezzi)

(d) variazione fra il mese corrente ed il mese precedente (calcolata su dati destagionalizzati)

Fonte: nostre elaborazioni su dati SILER (Sistema Informativo Lavoro Emilia-Romagna)

TAVOLA 2. ATTIVAZIONI, CESSAZIONI DEI RAPPORTI DI LAVORO DIPENDENTE E SALDO PER ATTIVITÀ ECONOMICA (ATECO 2007) IN PROVINCIA DI RAVENNA.

Giugno 2024, dati grezzi e dati destagionalizzati, valori assoluti e variazioni assolute

Indicatori di flusso	Agricoltura, silvicoltura e pesca	Industria in senso stretto	Costruzioni	Commercio, alberghi e ristoranti	Altre attività dei servizi	Totale economia (a)
Dati grezzi (somma degli ultimi dodici mesi)						
Attivazioni	22.928	14.025	4.015	25.837	32.977	99.782
Cessazioni	22.183	13.449	3.714	24.703	31.622	95.671
Saldo (b)	745	576	301	1.134	1.355	4.111
Dati destagionalizzati (somma degli ultimi 3 mesi)						
Attivazioni	6.339	3.498	994	6.626	7.991	25.449
Cessazioni	5.967	3.371	940	6.706	7.990	24.973
Saldo (c)	372	128	54	-79	1	476

(a) escluse le attività svolte da famiglie e convivenze (lavoro domestico) ed escluso il lavoro intermittente

(b) variazione tendenziale assoluta delle posizioni dipendenti

(c) variazione congiunturale assoluta delle posizioni dipendenti

Fonte: nostre elaborazioni su dati SILER (Sistema Informativo Lavoro Emilia-Romagna)

TAVOLA 3. ATTIVAZIONI, TRASFORMAZIONI, CESSAZIONI DEI RAPPORTI DI LAVORO DIPENDENTE E SALDO PER TIPOLOGIA CONTRATTUALE IN PROVINCIA DI RAVENNA.

Giugno 2024, dati grezzi e dati destagionalizzati, valori assoluti e variazioni assolute

Indicatori di flusso	Tempo indeterminato	Apprendistato, tempo determinato e lavoro somministrato (b)	Totale economia (a)
Dati grezzi (somma degli ultimi dodici mesi)			
Attivazioni	7.982	91.800	99.782
Trasformazioni (c)	6.259	-6.259	-
Cessazioni	11.858	83.813	95.671
Saldo (d)	2.383	1.728	4.111
Dati destagionalizzati (somma degli ultimi 3 mesi)			
Attivazioni	1.989	23.460	25.449
Trasformazioni (c)	1.619	-1.619	-
Cessazioni	2.989	21.984	24.973
Saldo (e)	618	-143	476

(a) escluse le attività svolte da famiglie e convivenze (lavoro domestico) ed escluso il lavoro intermittente

(b) il lavoro somministrato a tempo indeterminato è incluso nel lavoro a tempo indeterminato

(c) a tempo indeterminato

(d) variazione tendenziale assoluta delle posizioni dipendenti

(e) variazione congiunturale assoluta delle posizioni dipendenti

Fonte: nostre elaborazioni su dati SILER (Sistema Informativo Lavoro Emilia-Romagna)

TAVOLA 4. ATTIVAZIONI, CESSAZIONI DEI RAPPORTI DI LAVORO DIPENDENTE E SALDO NEL SETTORE TURISTICO (a) IN PROVINCIA DI RAVENNA.

Giugno 2024, dati grezzi e dati destagionalizzati, valori assoluti e variazioni assolute

Indicatori di flusso	Lavoro dipendente (escluso lavoro intermittente)	Lavoro intermittente	Totale lavoro dipendente nel settore turistico
Dati grezzi (somma degli ultimi dodici mesi)			
Attivazioni	26.304	13.396	39.700
Cessazioni	25.314	13.066	38.380
Saldo (b)	990	330	1.320
Dati destagionalizzati (somma degli ultimi 3 mesi)			
Attivazioni	6.262	2.690	8.951
Cessazioni	6.860	3.332	10.192
Saldo (c)	-598	-642	-1.241

(a) nella definizione rientrano le divisioni e le classi di attività economica (ATECO 2007): 55 – Alloggio, 56 – Servizi di ristorazione, 79 – Attività dei servizi delle agenzie di viaggio, dei tour operator e servizi di prenotazione e attività connesse, 82.30 – Organizzazione di convegni e fiere, 91.03 – Gestione di luoghi e monumenti storici e attrazioni simili, 91.04 – Attività degli orti botanici, dei giardini zoologici e delle riserve naturali, 93.21 – Parchi di divertimento e parchi tematici, 93.29 – Altre attività ricreative e di divertimento, 96.04 – Servizi dei centri per il benessere fisico

(b) variazione tendenziale assoluta delle posizioni dipendenti

(c) variazione congiunturale assoluta delle posizioni dipendenti

Fonte: nostre elaborazioni su dati SILER (Sistema Informativo Lavoro Emilia-Romagna)

TAVOLA 5. ATTIVAZIONI, CESSAZIONI DEI RAPPORTI DI LAVORO INTERMITTENTE E SALDO NEL SETTORE TURISTICO E NELLE RESTANTI ATTIVITÀ ECONOMICHE IN PROVINCIA DI RAVENNA.

Giugno 2024, dati grezzi e dati destagionalizzati, valori assoluti e variazioni assolute

Indicatori di flusso	Settore turistico (a)	Restanti attività economiche	Totale lavoro intermittente
Dati grezzi (somma degli ultimi dodici mesi)			
Attivazioni	13.396	3.009	16.405
Cessazioni	13.066	2.913	15.979
Saldo (b)	330	96	426
Dati destagionalizzati (somma degli ultimi 3 mesi)			
Attivazioni	2.690	1.116	3.806
Cessazioni	3.332	700	4.032
Saldo (c)	-642	417	-226

(a) nella definizione rientrano le divisioni e le classi di attività economica (ATECO 2007): 55 – Alloggio, 56 – Servizi di ristorazione, 79 – Attività dei servizi delle agenzie di viaggio, dei tour operator e servizi di prenotazione e attività connesse, 82.30 – Organizzazione di convegni e fiere, 91.03 – Gestione di luoghi e monumenti storici e attrazioni simili, 91.04 – Attività degli orti botanici, dei giardini zoologici e delle riserve naturali, 93.21 – Parchi di divertimento e parchi tematici, 93.29 – Altre attività ricreative e di divertimento, 96.04 – Servizi dei centri per il benessere fisico

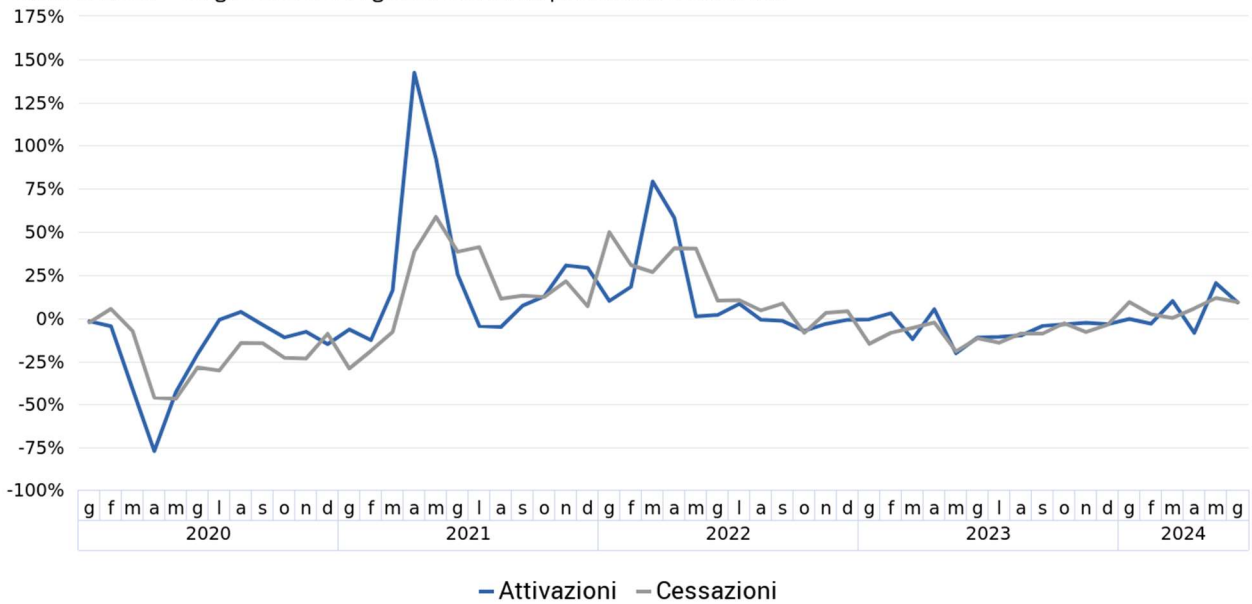
(b) variazione tendenziale assoluta delle posizioni dipendenti

(c) variazione congiunturale assoluta delle posizioni dipendenti

Fonte: nostre elaborazioni su dati SILER (Sistema Informativo Lavoro Emilia-Romagna)

FIGURA 1. ATTIVAZIONI E CESSAZIONI DEI RAPPORTI DI LAVORO DIPENDENTE NEL TOTALE ECONOMIA (a) IN PROVINCIA DI RAVENNA.

Gennaio 2020 - Giugno 2024, dati grezzi, variazioni percentuali tendenziali

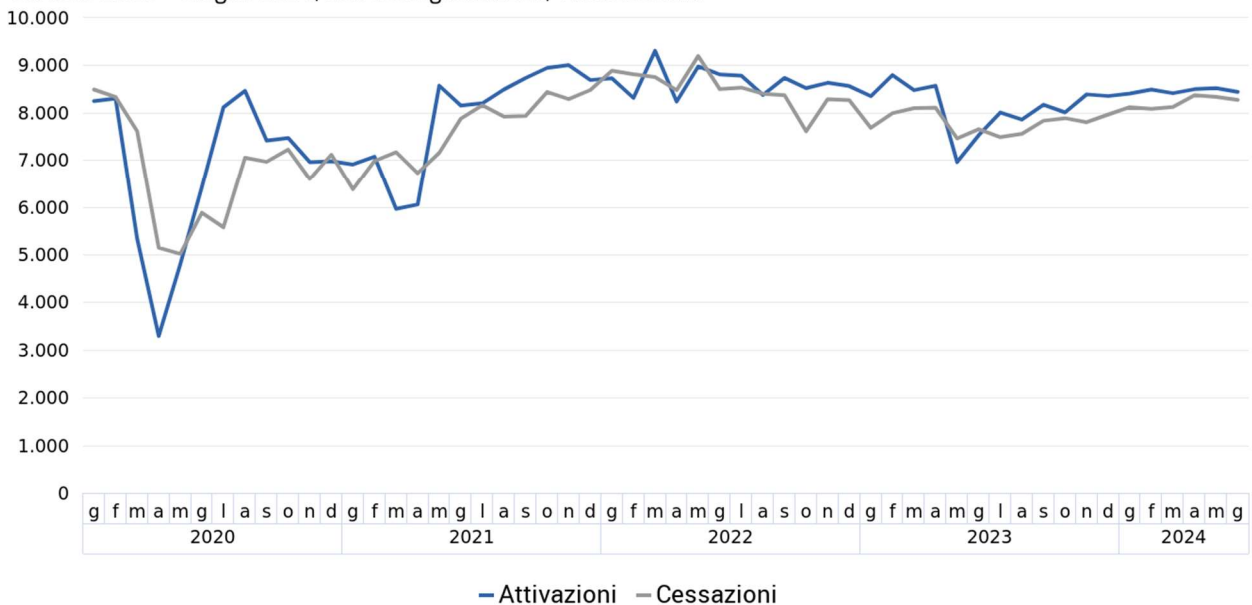


(a) escluse le attività svolte da famiglie e convivenze (lavoro domestico) ed escluso il lavoro intermittente

Fonte: nostre elaborazioni su dati SILER (Sistema Informativo Lavoro Emilia-Romagna)

FIGURA 2. ATTIVAZIONI E CESSAZIONI DEI RAPPORTI DI LAVORO DIPENDENTE NEL TOTALE ECONOMIA (a) IN PROVINCIA DI RAVENNA.

Gennaio 2020 - Giugno 2024, dati destagionalizzati, valori assoluti

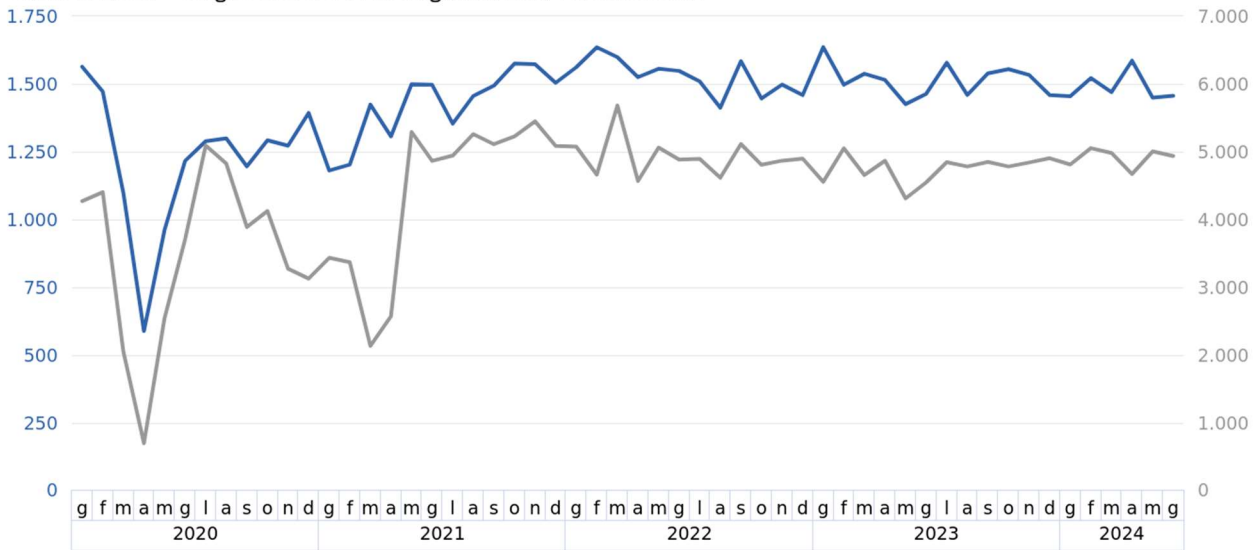


(a) escluse le attività svolte da famiglie e convivenze (lavoro domestico) ed escluso il lavoro intermittente

Fonte: nostre elaborazioni su dati SILER (Sistema Informativo Lavoro Emilia-Romagna)

FIGURA 3. ATTIVAZIONI DI RAPPORTI DI LAVORO DIPENDENTE NELL'INDUSTRIA E NEI SERVIZI IN PROVINCIA DI RAVENNA.

Gennaio 2020 - Giugno 2024, dati destagionalizzati, valori assoluti



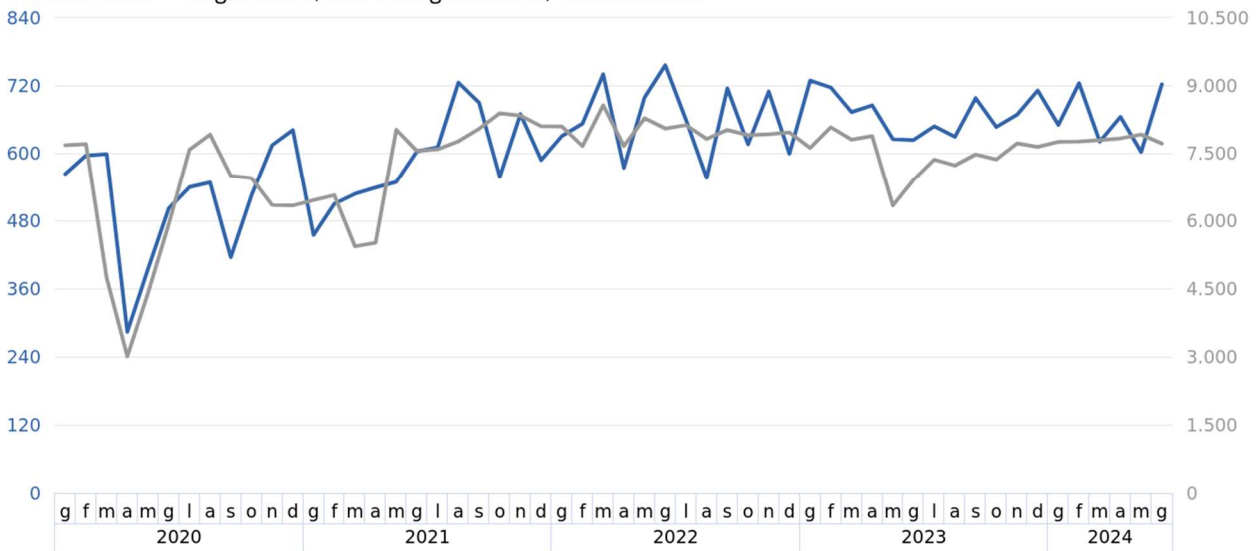
— Industria (a) (scala a sinistra) — Servizi (b) (scala a destra)

(a) industria in senso stretto e costruzioni; (b) commercio, alberghi e ristoranti e altre attività dei servizi

Fonte: nostre elaborazioni su dati SILER (Sistema Informativo Lavoro Emilia-Romagna)

FIGURA 4. ATTIVAZIONI DI RAPPORTI DI LAVORO DIPENDENTE A TEMPO INDETERMINATO E CON ALTRI CONTRATTI IN PROVINCIA DI RAVENNA.

Gennaio 2020 - Giugno 2024, dati destagionalizzati, valori assoluti



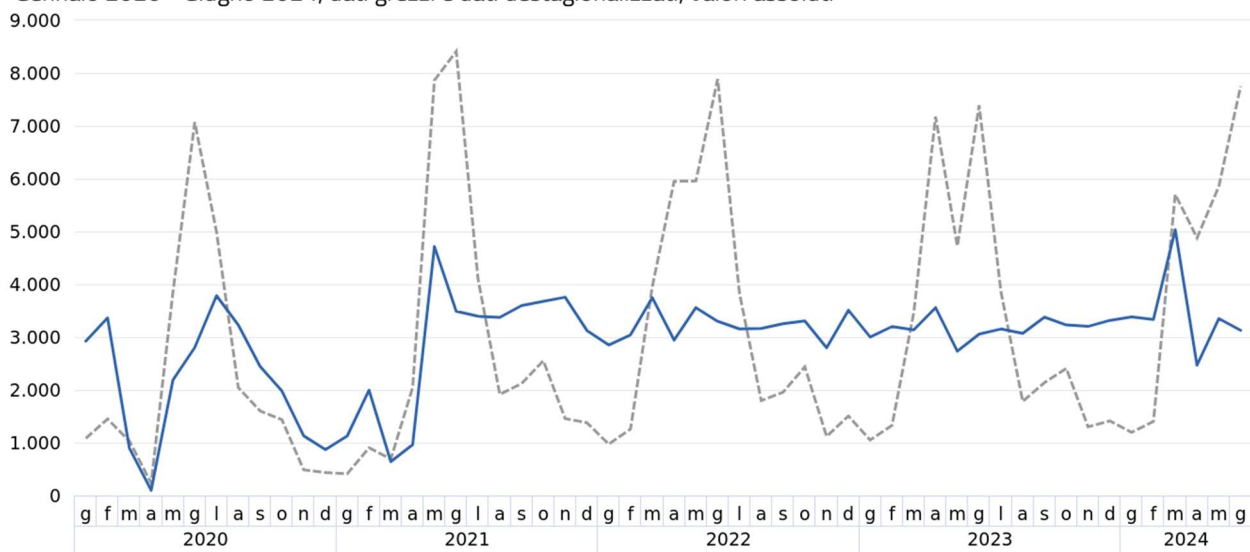
— Tempo indeterminato (scala a sinistra) — Altri contratti (a) (scala a destra)

(a) apprendistato, tempo determinato e lavoro somministrato (escluso lavoro intermittente)

Fonte: nostre elaborazioni su dati SILER (Sistema Informativo Lavoro Emilia-Romagna)

FIGURA 5. ATTIVAZIONI DI RAPPORTI DI LAVORO DIPENDENTE (a) NEL SETTORE TURISTICO IN PROVINCIA DI RAVENNA.

Gennaio 2020 - Giugno 2024, dati grezzi e dati destagionalizzati, valori assoluti



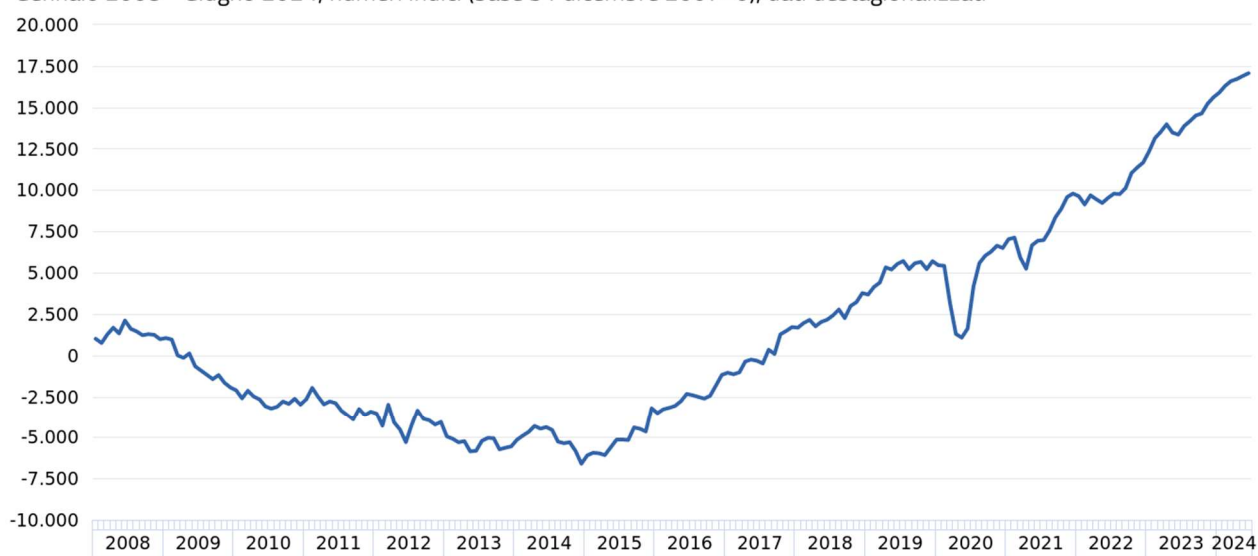
-- Dati grezzi — Dati destagionalizzati

(a) incluso il lavoro intermittente

Fonte: nostre elaborazioni su dati SILER (Sistema Informativo Lavoro Emilia-Romagna)

FIGURA 6. POSIZIONI DIPENDENTI NEL TOTALE ECONOMIA (a) IN PROVINCIA DI RAVENNA.

Gennaio 2008 - Giugno 2024, numeri indici (base 31 dicembre 2007=0), dati destagionalizzati



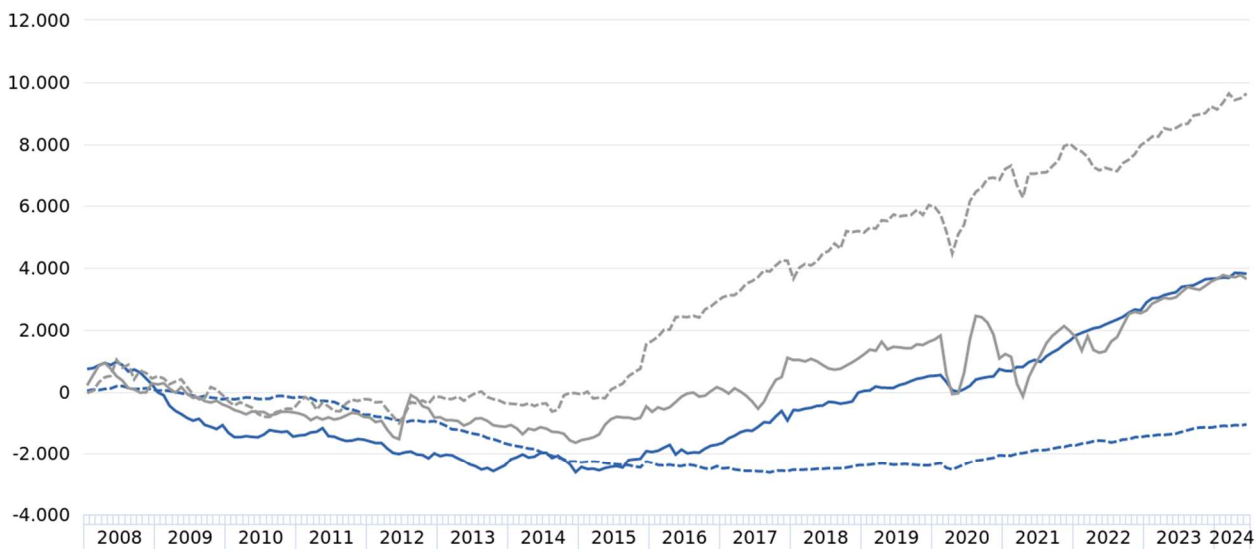
— Posizioni dipendenti nel totale economia

(a) escluse le attività svolte da famiglie e convivenze (lavoro domestico) ed escluso il lavoro intermittente

Fonte: nostre elaborazioni su dati SILER (Sistema Informativo Lavoro Emilia-Romagna)

FIGURA 7. POSIZIONI DIPENDENTI NELLE ATTIVITÀ EXTRA-AGRICOLE (a) IN PROVINCIA DI RAVENNA.

Gennaio 2008 - Giugno 2024, numeri indici (base 31 dicembre 2007=0), dati destagionalizzati



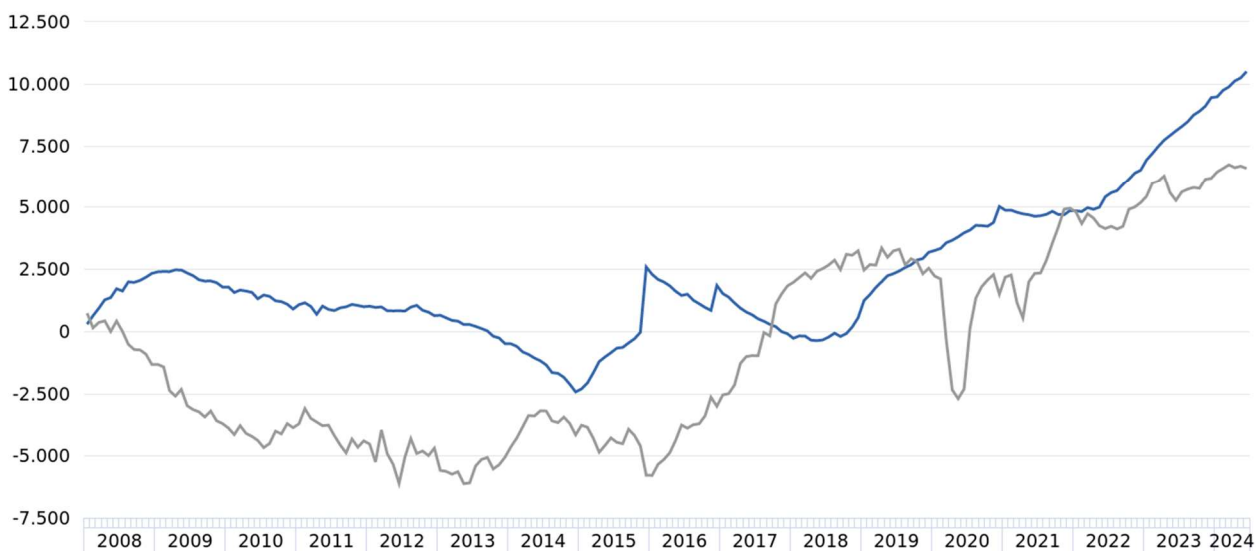
— Industria in senso stretto -- Costruzioni — Commercio, alberghi e ristoranti -- Altre attività dei servizi

(a) escluse le attività svolte da famiglie e convivenze (lavoro domestico) ed escluso il lavoro intermittente

Fonte: nostre elaborazioni su dati SILER (Sistema Informativo Lavoro Emilia-Romagna)

FIGURA 8. POSIZIONI DIPENDENTI PER TIPOLOGIA CONTRATTUALE (a) IN PROVINCIA DI RAVENNA.

Gennaio 2008 - Giugno 2024, numeri indici (base 31 dicembre 2007=0), dati destagionalizzati



— Tempo indeterminato — Apprendistato, tempo determinato e lavoro somministrato (b)

(a) escluse le attività svolte da famiglie e convivenze (lavoro domestico) ed escluso il lavoro intermittente

Fonte: nostre elaborazioni su dati SILER (Sistema Informativo Lavoro Emilia-Romagna)

Nota metodologica

Il modello di osservazione congiunturale è fondato, come risorsa statistica distintiva, sui flussi di lavoro dipendente, costituiti dalle attivazioni, trasformazioni e cessazioni dei rapporti di lavoro e dalle risultanti variazioni delle posizioni lavorative dipendenti. Le caratteristiche di tale fonte sono di seguito sintetizzate.

Produttore dei dati statistici	Agenzia Regionale per il Lavoro Emilia-Romagna.
Tipologia della fonte	Fonte di tipo amministrativo (trattata statisticamente) basata sulle comunicazioni relative ad eventi di attivazione, cessazione, proroga e trasformazione di rapporti di lavoro dipendente da parte dei datori di lavoro: nel presente caso tali Comunicazioni Obbligatorie (CO) sono registrate negli archivi del Sistema Informativo Lavoro Emilia-Romagna (SILER).
Unità di rilevazione	Datori di lavoro: unità locali di imprese e istituzioni pubbliche residenti in Emilia-Romagna, escluse le famiglie e le convivenze (lavoro domestico) e le forze armate.
Copertura (totale economia)	Occupazione dipendente regolare nelle sezioni di attività economica da A a U della codifica Ateco 2007, ad esclusione della sezione T riguardante le attività svolte da famiglie e convivenze (lavoro domestico). Dal totale economia è inoltre escluso il lavoro intermittente che viene elaborato separatamente.
Unità di analisi	Rapporti di lavoro dipendente che interessano cittadini italiani e stranieri.
Definizione di occupazione	Il rapporto di lavoro è definito dalla relazione tra il datore di lavoro (identificato dal codice fiscale/PIVA) ed il lavoratore (identificato dal codice fiscale). Il rapporto di lavoro è un concetto assimilabile a quello di posizione lavorativa. Le posizioni lavorative sono definite come il numero di posti di lavoro occupati da lavoratori dipendenti con un contratto di lavoro, indipendentemente dalle ore lavorate. Sono inclusi anche i lavoratori che, legati all'unità produttiva da regolare contratto di lavoro, sono temporaneamente assenti per cause varie quali: ferie, permessi, maternità, cassa integrazione guadagni, solidarietà, ecc.
Principali indicatori e loro misura	Indicatori: flussi mensili/trimestrali delle attivazioni, trasformazioni e cessazioni di rapporti di lavoro dipendente e le risultanti variazioni delle posizioni lavorative dipendenti, dati grezzi e destagionalizzati. Riferimento temporale: il conteggio dei flussi va dal primo all'ultimo giorno del mese/trimestre considerato.

Al fine di procedere all'analisi congiunturale, le serie storiche delle attivazioni, delle trasformazioni e delle cessazioni dei rapporti di lavoro dipendente sono sottoposte a tecniche statistiche volte a depurarle:

- dalle fluttuazioni stagionali, dovute a fattori meteorologici, consuetudinari, legislativi e simili;
- dagli effetti di calendario, qualora essi siano significativi, ossia dalle differenze nel numero dei giorni lavorativi fra mese e mese dovute al calendario, alle festività fisse e mobili (Pasqua) e all'anno bisestile.

La procedura di destagionalizzazione adottata è TRAMO-SEATS, basata su un approccio REGARIMA. Per la destagionalizzazione delle serie storiche si è fatto ricorso al software JDemetra+ (versione 2.2.2), sviluppato dalla Banque Nationale de Belgique in cooperazione con Deutsche Bundesbank ed Eurostat, in accordo con le linee guida del Sistema Statistico Europeo ed ufficialmente raccomandato (a partire dal 2 febbraio 2015) dalla Commissione Europea ai Paesi membri per la destagionalizzazione dei dati delle statistiche ufficiali.

Le variabili vengono destagionalizzate e corrette per gli effetti di calendario utilizzando il metodo indiretto, ossia aggregando le sottostanti serie destagionalizzate delle attivazioni, trasformazioni e cessazioni dei rapporti di lavoro dipendente, declinate per settore di attività economica e per tipologia contrattuale, in modo da garantire la coerenza tra le serie aggregate (totali per unità territoriale, settore di attività e tipologia contrattuale) e dette serie componenti. La natura di queste serie storiche può implicare talvolta un margine di errore elevato nell'identificazione della componente stagionale: la revisione dei dati destagionalizzati, conseguente alla ristima del modello in occasione dell'aggiornamento mensile dei dati grezzi, potrebbe in questi casi risultare più ampia del normale. L'analisi congiunturale di tali serie storiche sconta comunque l'effetto prodotto dalle revisioni dei dati grezzi contenuti negli archivi SILER delle CO.

Glossario

Attivazione di rapporto di lavoro (CO): inizio di una nuova fattispecie contrattuale, a carattere permanente o temporaneo, sottoposta a comunicazione obbligatoria da parte del datore di lavoro. I termini «assunzione» o «avviamento al lavoro» vengono spesso utilizzati in alternativa, come sinonimi.

Cessazione di rapporto di lavoro (CO): conclusione di una fattispecie contrattuale, a carattere permanente o temporaneo. In particolare, si intende per «cessazione a termine» la conclusione di un rapporto di lavoro temporaneo alla fine prevista dal contratto (ossia la «data preventivata»), per la quale la comunicazione obbligatoria di avvenuta conclusione da parte del datore di lavoro non è dovuta.

Classificazione dell'attività economica (ATECO 2007): è la classificazione delle attività economiche. Essa costituisce la versione nazionale della nomenclatura europea NACE Rev. 2, pubblicata sull'Official Journal il 20 dicembre 2006 (Regolamento CE n. 1893/2006 del PE e del Consiglio del 20/12/2006) e adottata dall'ISTAT il 1° gennaio 2008. Nel presente contesto è stata adottata una classificazione dei macrosettori di attività economica ottenuta per aggregazione delle seguenti sezioni di attività economica (ATECO 2007).

Settore di attività economica	Sezione di attività economica (ATECO 2007)
Agricoltura, silvicoltura e pesca	A – Agricoltura, silvicoltura e pesca
Industria in senso stretto	B – Estrazione di minerali da cave e miniere
	C – Attività manifatturiere
	D – Fornitura di energia elettrica, gas, vapore e aria condizionata
	E – Fornitura di acqua; reti fognarie, attività di gestione dei rifiuti e risanamento
	F – Costruzioni
Commercio, alberghi e ristoranti	G – Commercio all'ingrosso e al dettaglio; riparazione di autoveicoli e motocicli
	I – Attività dei servizi di alloggio e di ristorazione
Altre attività dei servizi (a)	H – Trasporto e magazzinaggio
	J – Servizi di informazione e comunicazione
	K – Attività finanziarie e assicurative
	L – Attività immobiliari
	M – Attività professionali, scientifiche e tecniche
	N – Noleggio, agenzie di viaggio, servizi di supporto alle imprese
	O – Amministrazione pubblica e difesa; assicurazione sociale obbligatoria
	P – Istruzione
	Q – Sanità e assistenza sociale
	R – Attività artistiche, sportive, di intrattenimento e divertimento
	S – Altre attività di servizi
U – Organizzazioni ed organismi extraterritoriali	

(a) esclusa la sezione di attività economica T – Attività di famiglie e convivenze come datori di lavoro per personale domestico; produzione di beni e servizi indifferenziati per uso proprio da parte di famiglie e convivenze

Classificazione della tipologia contrattuale: nel presente contesto vengono distinte le seguenti tipologie.

Tipologia contrattuale	Descrizione
Tempo indeterminato	Contratti di lavoro a tempo indeterminato
Apprendistato, tempo determinato e lavoro somministrato	Contratti di apprendistato
	Contratti di lavoro a tempo determinato
	Contratti di lavoro somministrato (a)
Lavoro intermittente	Contratti di lavoro intermittente a tempo indeterminato e a tempo determinato (b)

(a) il lavoro somministrato a tempo indeterminato è incluso nel tempo indeterminato

(b) il lavoro intermittente resta escluso dal totale economia e viene elaborato separatamente

Comunicazioni obbligatorie (CO): comunicazioni che tutti i datori di lavoro, pubblici e privati, devono obbligatoriamente trasmettere ai servizi competenti in caso di attivazione, proroga, trasformazione e cessazione di rapporti di lavoro subordinato, associato, di tirocini e di altre esperienze professionali previste dalla normativa vigente (art. 4-bis del D.Lgs. n. 181/2000, così come modificato dall'art. 1, comma 1184 della L. 296/2006, ovvero altre leggi speciali che disciplinano le comunicazioni di settori specifici quali la pubblica amministrazione, la scuola, il settore marittimo). La comunicazione obbligatoria è un evento (avviamento al lavoro, trasformazione, proroga, cessazione) osservato in un determinato momento. L'evento è l'elemento base su cui si fonda l'intero sistema informativo e di norma è caratterizzato da una data di inizio, eventualmente da una data di fine, dal codice fiscale del lavoratore e del datore di lavoro. Tali eventi possono essere aggregati in rapporti di lavoro, considerando tutti gli eventi successivi e contigui che legano due soggetti e concorrono alla creazione di un unico rapporto di lavoro.

Dati destagionalizzati: dati depurati, mediante apposite tecniche statistiche, dalle fluttuazioni attribuibili alla componente stagionale (dovute a fattori meteorologici, consuetudinari, legislativi e simili) e, se significativi, dagli effetti di calendario. Questa trasformazione dei dati è la più idonea a cogliere l'evoluzione congiunturale di un indicatore.

Dati grezzi: dati originari, non destagionalizzati.

Flussi: misurazione degli eventi intervenuti in un intervallo di tempo (ad esempio le attivazioni e le cessazioni dei rapporti di lavoro). Rappresenta un flusso anche la variazione dello stock di una certa grandezza nell'arco di un periodo temporale (ad esempio la variazione delle posizioni lavorative dipendenti determinata dal saldo fra attivazioni e cessazioni dei rapporti di lavoro).

Posizione lavorativa a tempo determinato (CO): rapporto di lavoro di tipo subordinato in cui è prevista una data di fine del rapporto.

Posizione lavorativa a tempo indeterminato (CO): rapporto di lavoro di tipo subordinato con contratto di lavoro a tempo indeterminato, con cui un soggetto (il lavoratore) si impegna, senza vincolo di durata, dietro versamento di una retribuzione, a prestare la propria attività lavorativa sottoponendosi al potere direttivo, organizzativo e disciplinare del proprio datore di lavoro.

Posizione lavorativa dipendente (CO): è contraddistinta da un contratto di lavoro tra una persona fisica e un'unità produttiva (impresa o istituzione), che prevede lo svolgimento di una prestazione lavorativa a fronte di un compenso (retribuzione). Le posizioni lavorative rappresentano, quindi, il numero di posti di lavoro occupati da lavoratori dipendenti (a tempo pieno e a tempo parziale), indipendentemente dalle ore lavorate, ad una determinata data di riferimento, inclusi anche i lavoratori che, legati all'unità produttiva da regolare contratto di lavoro, sono temporaneamente assenti per cause quali ferie, permessi, maternità, cassa integrazione guadagni, ecc. Le posizioni lavorative, come gli occupati, rappresentano una variabile di stock ad un certo istante nel tempo. Il sistema delle Comunicazioni obbligatorie (CO) produce dati sui flussi delle attivazioni, trasformazioni e cessazioni dei rapporti di lavoro dipendente ma non produce dati sui livelli delle posizioni lavorative, che sono dati di stock; dalla relazione tra stock e flussi è però possibile derivare indicazioni sulle variazioni (implicite) delle posizioni: per ogni serie storica, partendo da un numero iniziale di posizioni pari a 0, assunto come base di una serie di «numeri indici» riferita ad un determinato giorno (il 31 dicembre dell'anno immediatamente anteriore allo sviluppo della serie storica analizzata), è possibile ricostruire, tramite i saldi attivazioni-cessazioni (\pm trasformazioni) cumulati, l'andamento delle serie storiche delle posizioni lavorative dipendenti, come numeri indici a base fissa di «pseudo-stock».

Posizione lavorativa in apprendistato (CO): l'apprendistato è uno speciale rapporto di lavoro in cui il datore di lavoro si obbliga, oltre che a corrispondere la retribuzione, ad impartire all'apprendista l'insegnamento necessario perché questi possa conseguire la capacità tecnica per diventare lavoratore qualificato.

Posizione lavorativa in somministrazione (CO): il lavoro somministrato, ex lavoro interinale, è un contratto in base al quale l'impresa (utilizzatrice) richiede manodopera ad agenzie autorizzate (somministratori) iscritte in un apposito Albo tenuto presso il Ministero del lavoro e delle politiche sociali. Le posizioni in somministrazione non includono il personale delle agenzie fornitrici di lavoro temporaneo assunto con contratto di lavoro dipendente diverso dalla somministrazione.

Posizione lavorativa intermittente (CO): il lavoro intermittente è caratterizzato dalla prestazione a carattere discontinuo resa dal lavoratore secondo le richieste dell'impresa.

Saldo attivazioni-cessazioni (\pm trasformazioni): differenza tra attivazioni e cessazioni dei rapporti di lavoro (a cui si sommano le trasformazioni a tempo indeterminato, nel caso dei rapporti a tempo indeterminato, o si sottraggono le medesime nel caso dei rapporti non a tempo indeterminato). Il saldo calcolato sui dati grezzi non è significativo a livello infrannuale ma solo a livello annuale o di somme mobili di dodici mesi e in questo caso esprime la variazione tendenziale assoluta delle posizioni lavorative dipendenti. Il saldo calcolato sui dati destagionalizzati esprime la variazione congiunturale assoluta delle posizioni lavorative dipendenti.

Somme mobili di dodici mesi: vengono utilizzate per il calcolo della variazione tendenziale assoluta delle posizioni lavorative riferita ad un mese, sommando i dati grezzi dei saldi attivazioni-cessazioni degli ultimi dodici mesi.

Stock: misurazione dell'ammontare di una variabile (ad esempio, il numero di occupati o di posizioni lavorative dipendenti) riferita a un momento specifico nel tempo.

Trasformazione di rapporti di lavoro (CO): la trasformazione di un rapporto di lavoro registra un evento modificativo del rapporto di lavoro. Si ha una trasformazione quando il prolungamento del rapporto iniziale di lavoro comporta una trasformazione legale dello stesso da contratto a termine a contratto a tempo indeterminato, da tempo parziale a tempo pieno e viceversa, da apprendistato a contratto a tempo indeterminato. Queste trasformazioni sono soggette agli obblighi di comunicazione (entro cinque giorni dal verificarsi dell'evento) previsti dalla normativa vigente. La trasformazione da contratto di apprendistato a contratto a tempo indeterminato non è più prevista per i contratti di apprendistato instaurati dopo l'entrata in vigore (25 ottobre 2011) del Testo unico sull'Apprendistato (D.Lgs. 14 settembre 2011, n. 167), per il fatto che l'apprendistato viene ad essere considerato come una tipologia di lavoro a tempo indeterminato: tuttavia, nel presente contesto, dato che si intende distinguere nelle elaborazioni fra contratti di apprendistato e contratti a tempo indeterminato, viene evidenziata una trasformazione da contratto di apprendistato a contratto a tempo indeterminato in corrispondenza di ogni prosecuzione del rapporto di lavoro dopo il superamento del periodo formativo.

Variazione congiunturale: variazione assoluta o percentuale intervenuta nel mese/trimestre di riferimento rispetto al mese/trimestre immediatamente precedente. Viene calcolata sui dati destagionalizzati.

Variazione tendenziale: variazione assoluta o percentuale intervenuta nel mese/trimestre di riferimento rispetto allo stesso mese/trimestre dell'anno precedente. Viene calcolata sui dati grezzi.