



Unione europea
Fondo sociale europeo

 Regione Emilia-Romagna



AGENZIA REGIONALE
PER IL LAVORO
EMILIA-ROMAGNA

Rapporto congiunturale sul lavoro dipendente

Provincia di Forlì-Cesena III trimestre 2024

Attivazioni e cessazioni dei rapporti di lavoro
e variazioni delle posizioni lavorative dipendenti



Unione europea
Fondo sociale europeo



AGENZIA REGIONALE
PER IL LAVORO
EMILIA-ROMAGNA

DIREZIONE

Paolo Iannini

Direttore Agenzia Regionale Lavoro, Regione Emilia-Romagna

COORDINAMENTO

Monica Pellinghelli

Osservatorio del mercato del lavoro, Agenzia Regionale Lavoro, Regione Emilia-Romagna

Roberto Righetti

Direttore, ART-ER S. cons. p. a.

ANALISI DATI E REDAZIONE TESTI

Elisa Iori, Claudio Mura

ART-ER S. cons. p. a., Programmazione strategica e studi

ESTRAZIONE DEI DATI E PRODUZIONE DELLE SERIE STORICHE ANNUALI

Giuseppe Abella

Osservatorio del mercato del lavoro, Agenzia Regionale Lavoro, Regione Emilia-Romagna

IDEAZIONE DELLO SCHEMA DI ANALISI CONGIUNTURALE E DI DESTAGIONALIZZAZIONE E PRODUZIONE DELLE SERIE STORICHE DEI DATI DESTAGIONALIZZATI MENSILI DEI DATI SILER

Pier Giacomo Ghirardini, Monica Pellinghelli

Osservatorio del mercato del lavoro, Agenzia Regionale Lavoro, Regione Emilia-Romagna

L'Agenzia regionale per il lavoro dell'Emilia-Romagna ha sviluppato un modello di osservazione dei mercati del lavoro regionale e provinciali fondato su una base informativa comune e condivisa, in grado di restituire per ogni territorio un insieme omogeneo di dati e di indicatori statistici, elaborati secondo definizioni, classificazioni e criteri metodologici scientifici. Il presente modello di osservazione congiunturale si fonda, come risorsa statistica distintiva, sui flussi di lavoro dipendente (attivazioni, trasformazioni e cessazioni dei rapporti di lavoro e conseguenti variazioni delle posizioni lavorative) registrati negli archivi SILER (Sistema Informativo Lavoro Emilia-Romagna) delle Comunicazioni obbligatorie (CO) dei Centri per l'impiego.

Per maggiori dettagli si rimanda alla nota metodologica.

La redazione del report è stata ultimata il 16 gennaio 2025.

Si autorizza la riproduzione con citazione della fonte.



L'impatto del contesto economico sul lavoro dipendente al 30 settembre 2024

L'impennata dei costi energetici risalente agli ultimi mesi del 2021, associata alle innumerevoli tensioni geopolitiche, continua ad incidere sulle attività economiche, con ovvie conseguenze sul mercato del lavoro. L'Agenzia regionale per il lavoro dell'Emilia-Romagna intende offrire con questa nota congiunturale una tempestiva risposta alle richieste di informazioni sul perdurare di tali ricadute sul lavoro dipendente in Emilia-Romagna, partendo dai dati delle attivazioni, trasformazioni e cessazioni dei rapporti di lavoro dipendente (e dalle conseguenti variazioni delle posizioni dipendenti), registrati negli archivi SILER (Sistema Informativo Lavoro Emilia-Romagna) delle Comunicazioni obbligatorie (CO).

Avvertenze

Il presente modello di osservazione congiunturale ha preso come paradigma di riferimento lo schema di analisi adottato dall'ISTAT per l'analisi e la destagionalizzazione delle serie storiche dei flussi di lavoro dipendente desunti dalle CO nelle note trimestrali sulle tendenze dell'occupazione, diffuse congiuntamente da ISTAT, Ministero del Lavoro e delle Politiche Sociali, INPS, INAIL e ANPAL¹.

Per la destagionalizzazione delle serie storiche ed il trattamento dei valori anomali nei mesi interessati dagli effetti della pandemia di COVID-19 e del *lockdown*, ci si è attenuti alle linee guida e alle raccomandazioni emanate dal Sistema statistico europeo (ESS) a cura di EUROSTAT e recepite dall'ISTAT².

Per le elaborazioni si è utilizzato il software JDemetra+ (versione 2.2.2), raccomandato dalla Commissione europea ai Paesi membri per la produzione delle stime destagionalizzate delle statistiche ufficiali.

Per far fronte alle anomalie nei dati derivanti dall'emergenza COVID-19 e preservare la qualità delle stime destagionalizzate, lo schema di analisi utilizzato per i rapporti congiunturali fino al quarto trimestre 2019 è stato così modificato: le serie storiche sono state elaborate a frequenza mensile (anziché trimestrale) e si è adottata una classificazione più aggregata delle tipologie contrattuali (a livello provinciale).

Facendo riferimento alle specifiche raccomandazioni dell'EUROSTAT del 26 marzo 2020, recepite dall'ISTAT, riguardanti il trattamento delle serie storiche nel contesto della crisi causata dall'epidemia di COVID-19, si segnala al lettore che i dati destagionalizzati, riferiti ai mesi interessati da tale crisi, potrebbero subire aggiustamenti di entità superiore alla norma³ (oltre a risentire della revisione dei dati grezzi e di eventuali imprevisti nell'aggiornamento delle CO durante il *lockdown*).

INDICE

L'impatto del contesto economico sul lavoro dipendente al 30 settembre 2024	3
Avvertenze	3
Principali evidenze statistiche	4
Tavole e figure	6
Nota metodologica	13
Glossario	14

¹ A tale proposito si segnala che, al momento, l'ultima nota disponibile è quella relativa al terzo trimestre 2022: ISTAT, Ministero del Lavoro e delle Politiche Sociali, INPS, INAIL e ANPAL. *Nota trimestrale sulle tendenze dell'occupazione – III trimestre 2022*. 20 dicembre 2022. La nota è sospesa in attesa del rinnovo della convenzione tra gli enti coinvolti.

² Si veda: EUROSTAT. *ESS guidelines on seasonal adjustment – 2015 edition*. 2015; EUROSTAT. *Guidance on time series treatment in the context of the COVID-19 crisis – Methodological note*. 26 marzo 2020.

³ Ibidem.

Principali evidenze statistiche

Premessa

In premessa alla presentazione delle informazioni statistiche, si ricorda che l'osservazione congiunturale dei flussi di lavoro dipendente in un predefinito mercato del lavoro è volta in primo luogo a determinare:

- quanto sono aumentate/diminuite, nel mese/trimestre oggetto di indagine rispetto al mese/trimestre precedente, al netto dei fenomeni di stagionalità, le attivazioni, cessazioni e trasformazioni dei rapporti di lavoro dipendente e quanto, di conseguenza, sono aumentate/diminuite le posizioni dipendenti, la cui variazione è misurata dal saldo attivazioni-cessazioni (\pm trasformazioni) destagionalizzato⁴;
- quanto sono aumentate/diminuite le posizioni dipendenti nei settori di attività economica e secondo la tipologia contrattuale dei rapporti di lavoro.

Per approfondimenti si veda la *Nota metodologica* in appendice al presente rapporto⁵.

Quadro d'insieme

- In provincia di Forlì-Cesena, il terzo trimestre 2024 è caratterizzato da una dinamica dei flussi contrattuali di lavoro dipendente complessivamente negativa, con una contrazione sia delle attivazioni (-1,7%), sia delle cessazioni (-2,8%), rispetto al secondo trimestre del 2024 (Tavola 1). Per quanto riguarda le attivazioni di nuovi contratti di lavoro dipendente, l'andamento del terzo trimestre è stato condizionato dalle variazioni negative delle attivazioni nel mese di luglio e settembre (rispettivamente, -1,1% e -9,1%, su dati destagionalizzati), solo parzialmente compensate da quella positiva di agosto (+6,5%). Questo andamento fa seguito ad un primo trimestre nel complesso positivo (+3,1%) e ad un secondo negativo (-2,0%). Il flusso delle cessazioni è caratterizzato nello stesso periodo da una variazione positiva per il mese di luglio (+2,1% rispetto a giugno), seguita da variazioni negative nei due mesi successivi (-0,7% ad agosto e -2,1% a settembre). In questo caso la contrazione del terzo trimestre fa seguito alla crescita congiunturale dei primi due trimestri (rispettivamente, +0,7% nel primo e +1,3% nel secondo). Osservando i dati grezzi, nel terzo trimestre si rileva un calo del flusso delle attivazioni (-3,5%) e una sostanziale stabilità delle cessazioni (+0,3%), rispetto allo stesso trimestre del 2023.
- Il quadro provinciale emerso dall'aggiornamento al 30 settembre 2024 evidenzia una crescita di 773 posizioni dipendenti nel terzo trimestre dell'anno (Tavola 2). Questo saldo destagionalizzato attivazioni-cessazioni contribuisce ad alimentare la crescita della domanda di lavoro dipendente registrata nello stesso trimestre nel complesso della regione (+5.894 unità). La crescita delle posizioni dipendenti rilevata nel trimestre consolida il bilancio provvisorio del 2024 nel mercato del lavoro provinciale, che vede al momento un saldo destagionalizzato di 2.635 unità tra gennaio e settembre (Tavola 1 e Figura 6). Tale variazione delle posizioni dipendenti, rispetto al 31 dicembre 2023, si è realizzata a livello locale con il contributo di tutti i singoli mesi, che hanno sempre registrato saldi positivi nel corso del 2024.
- Considerando i dati grezzi degli ultimi dodici mesi, al 30 settembre 2024 si rileverebbe una variazione delle posizioni dipendenti su base annua pari a 2.506 unità: tale indicazione di tendenza, pur non potendo ancora essere assunta come bilancio previsionale per il 2024, offre comunque una proiezione abbastanza plausibile di quello che potrebbe accadere nel mercato del lavoro dipendente in provincia di Forlì-Cesena

⁴ Si rammenta che per «variazione congiunturale» si intende la variazione (in valore assoluto o in percentuale) tra il mese corrente ed il mese precedente: essa può essere calcolata unicamente sui dati destagionalizzati. Per «variazione tendenziale» si intende la variazione (in valore assoluto o in percentuale) tra il mese corrente ed il corrispondente mese del precedente anno: essa è calcolata sui dati grezzi, ossia sui dati originali, non destagionalizzati.

⁵ Vale comunque l'avvertenza che sia i dati grezzi che i dati destagionalizzati, presentati nelle successive tavole e figure, sono da intendersi provvisori e suscettibili di revisioni, anche significative, per effetto degli aggiornamenti degli archivi SILER e della ristima/riparametrazione dei modelli di destagionalizzazione delle serie storiche.

da qui a fine anno, evidenziando un rallentamento della dinamica provinciale (nel 2023, considerando la serie storica aggiornata, era stato realizzato un saldo annuale pari a 3.354 unità).

L'andamento congiunturale delle posizioni dipendenti per attività economica

- La crescita delle posizioni dipendenti in provincia di Forlì-Cesena nel terzo trimestre del 2024 (+773 unità, dato destagionalizzato) è dovuta, in primis, alle 359 posizioni create nel settore agricoltura, silvicoltura e pesca (Tavola 2), seguono le altre attività dei servizi (+144 unità), l'industria in senso stretto (+112 unità) e le costruzioni (+108 unità); più contenuto il saldo nel commercio, alberghi e ristoranti (+50 unità).
- Nel settore turistico provinciale la variazione congiunturale delle posizioni di lavoro dipendente e intermittente, nel terzo trimestre 2024, è stata negativa (-489 unità), con un'incidenza maggiore attribuibile al lavoro dipendente (-292 unità). Si precisa, inoltre, che nella definizione qui adottata di turismo si considerano, oltre agli alberghi e ristoranti, anche altri comparti, quali ad esempio le attività dei servizi delle agenzie di viaggio, i tour operator, l'organizzazione di convegni e fiere, la gestione di luoghi e monumenti storici e attrazioni simili, ecc. (Tavola 4 e Figura 5).
- La tendenza congiunturale evidenziata a livello locale trova parziale riscontro negli andamenti rilevati a livello regionale⁶ secondo i quali la crescita delle posizioni lavorative dipendenti (+5.894 unità nel terzo trimestre del 2024) è sostenuta da tutti i settori di attività, con l'apporto più corposo dell'agricoltura, silvicoltura e pesca (+1.521 unità), delle altre attività dei servizi (+1.462 unità), dell'industria in senso stretto (+1.244 unità), del commercio, alberghi e ristoranti (+1.237 posizioni), e, in misura inferiore, delle costruzioni (+431 unità). A livello regionale si evidenzia, infine, una sostanziale stazionarietà nel trimestre delle posizioni di lavoro nel turismo (-26 unità, di cui +276 di lavoro dipendente e -303 di lavoro intermittente).
- Negli ultimi dodici mesi dell'anno, la crescita tendenziale di 2.506 posizioni dipendenti rilevata in provincia attraverso i dati grezzi aggiornati a fine settembre 2024 (Tavola 2) è dovuta principalmente al commercio, alberghi e ristoranti (+779 unità) e all'agricoltura, silvicoltura e pesca (+777 unità), responsabili complessivamente del 62,1% delle posizioni dipendenti create nell'economia provinciale. Seguono le costruzioni (+547 unità) e le altre attività dei servizi (+252 unità); chiude l'industria in senso stretto con una variazione positiva stimata in 151 unità. Nel turismo il saldo annuale è pari a +586 unità, quasi interamente determinato dalla componente di lavoro dipendente (Tavola 4).

La dinamica delle posizioni dipendenti per tipologia contrattuale

- Il saldo positivo del terzo trimestre 2024 in provincia è dipeso quasi completamente dalla crescita del lavoro a tempo indeterminato (+716 unità, dato destagionalizzato), meno da quella dell'apprendistato, tempo determinato e lavoro somministrato (+57 unità). Risulta invece negativo, il saldo trimestrale del lavoro intermittente (-141 unità), dovuto interamente al calo nel settore turistico (Tavola 5).
- A livello regionale la dinamica congiunturale nel trimestre è stata parzialmente differente, con una crescita delle posizioni a tempo indeterminato (+8.104 unità) e una contrazione di quelle a termine (-2.210 unità); il saldo del lavoro intermittente nel trimestre risulta, infine, negativo (-134 unità).
- L'evoluzione descritta in precedenza si discosta, al momento, dalla dinamica incorporata nei dati grezzi degli ultimi dodici mesi (Tavola 3), che evidenzia una crescita esclusivamente delle posizioni a tempo indeterminato (+2.599 unità), mentre presenta una leggera flessione delle posizioni in apprendistato, a tempo determinato ed in somministrazione (-93 unità). La crescita tendenziale rilevata nei dati grezzi

⁶ Si veda: Agenzia regionale per il lavoro dell'Emilia-Romagna. *Il lavoro in Emilia-Romagna: dinamiche del lavoro dipendente nei dati delle CO – III trimestre 2024 – dati aggiornati al 30 settembre 2024*. Dicembre 2024. Disponibile sul sito dell'Agenzia: <https://www.agenzialavoro.emr.it/analisi-mercato-lavoro/approfondimenti/rapporti-sul-mercato-del-lavoro/rapporti-regionali-congiunturali>.

degli ultimi dodici mesi riferiti al lavoro intermittente (+152 unità), è dipesa per la maggior parte dalla variazione positiva (+102 unità) realizzata nelle attività economiche extra-turistiche (Tavola 5).

- Infine, sia a livello regionale che provinciale, i dati dell'INPS rilevano una crescita delle ore autorizzate di cassa integrazione guadagni, così come documentato nel precedente rapporto congiunturale⁷, che può aiutare a spiegare il rallentamento registrato nei flussi di lavoro dipendente. Per una considerazione più completa dell'andamento delle ore di CIG, occorrerà attendere la conclusione dell'anno: il dato annuale consente, infatti, di superare la variabilità mensile spesso riconducibile più a questioni burocratiche che a quelle economiche.

TAVOLA 1. ATTIVAZIONI, CESSAZIONI DEI RAPPORTI DI LAVORO DIPENDENTE NEL TOTALE ECONOMIA (a) PER MESE IN PROVINCIA DI FORLÌ-CESENA.

Gennaio 2020 - Settembre 2024, dati grezzi e dati destagionalizzati, valori assoluti e variazioni percentuali

Anno	Periodo Mese	Dati grezzi			Dati destagionalizzati			Var. tendenziali percentuali (c)		Var. congiunturali percentuali (d)	
		Attivazioni	Cessazioni	Saldo (b)	Attivazioni	Cessazioni	Saldo (b)	Attivazioni	Cessazioni	Attivazioni	Cessazioni
2020	Gennaio	18.014	4.068	13.946	7.437	7.675	-238	2,6	1,2	0,7	9,5
	Febbraio	5.024	3.785	1.239	7.305	7.286	19	-3,8	5,1	-1,8	-5,1
	Marzo	3.806	4.356	-550	5.127	7.238	-2.111	-33,9	-8,7	-29,8	-0,7
	Aprile	2.789	2.615	174	3.694	5.220	-1.526	-63,7	-46,2	-28,0	-27,9
	Maggio	4.922	3.253	1.669	4.521	5.059	-539	-41,6	-37,9	22,4	-3,1
	Giugno	8.017	6.636	1.381	5.971	5.336	635	-24,2	-23,5	32,1	5,5
	Luglio	7.697	4.341	3.356	8.090	5.951	2.139	10,7	-24,2	35,5	11,5
	Agosto	4.647	6.842	-2.195	8.025	6.538	1.488	11,3	-9,9	-0,8	9,8
	Settembre	9.221	10.375	-1.154	7.246	6.316	930	-2,8	-16,7	-9,7	-3,4
	Ottobre	6.339	5.370	969	7.333	6.686	647	6,2	-11,7	1,2	5,9
	Novembre	4.319	4.527	-208	6.608	6.549	59	-7,6	-14,2	-9,9	-2,1
	Dicembre	3.002	20.172	-17.170	6.441	6.488	-47	-13,8	-1,2	-2,5	-0,9
2021	Gennaio	17.384	2.907	14.477	6.378	5.851	527	-3,5	-28,5	-1,0	-9,8
	Febbraio	4.672	3.197	1.475	6.620	6.376	244	-7,0	-15,5	3,8	9,0
	Marzo	4.723	3.683	1.040	6.097	6.407	-311	24,1	-15,4	-7,9	0,5
	Aprile	5.237	3.711	1.526	6.162	6.545	-383	87,8	41,9	1,1	2,2
	Maggio	8.939	5.017	3.922	7.787	7.300	487	81,6	54,2	26,4	11,5
	Giugno	11.056	9.626	1.430	8.063	8.614	-551	37,9	45,1	3,5	18,0
	Luglio	7.812	5.574	2.238	8.500	7.758	741	1,5	28,4	5,4	-9,9
	Agosto	4.505	7.970	-3.465	8.134	7.869	265	-3,1	16,5	-4,3	1,4
	Settembre	10.558	12.519	-1.961	8.369	7.744	625	14,5	20,7	2,9	-1,6
	Ottobre	7.162	6.327	835	8.433	7.963	470	13,0	17,8	0,8	2,8
	Novembre	5.714	5.428	286	8.635	7.918	718	32,3	19,9	2,4	-0,6
	Dicembre	4.376	22.395	-18.019	8.960	8.008	952	45,8	11,0	3,8	1,1
2022	Gennaio	19.982	4.292	15.690	8.569	7.861	708	14,9	47,6	-4,4	-1,8
	Febbraio	5.884	4.347	1.537	8.300	8.121	179	25,9	36,0	-3,1	3,3
	Marzo	6.959	5.716	1.243	8.462	8.470	-8	47,3	55,2	2,0	4,3
	Aprile	7.487	5.163	2.324	8.299	8.076	223	43,0	39,1	-1,9	-4,7
	Maggio	9.671	5.950	3.721	8.417	8.195	221	8,2	18,6	1,4	1,5
	Giugno	11.284	9.948	1.336	8.486	8.703	-217	2,1	3,3	0,8	6,2
	Luglio	7.352	5.894	1.458	8.136	7.831	304	-5,9	5,7	-4,1	-10,0
	Agosto	4.564	8.086	-3.522	8.433	7.914	519	1,3	1,5	3,7	1,1
	Settembre	10.261	13.270	-3.009	8.188	8.188	7	-2,8	6,0	-2,9	3,4
	Ottobre	6.805	6.104	701	8.198	7.676	522	-5,0	-3,5	0,1	-6,2
	Novembre	5.636	5.394	242	8.391	8.012	379	-1,4	-0,6	2,4	4,4
	Dicembre	4.066	22.680	-18.614	8.073	7.804	270	-7,1	1,3	-3,8	-2,6
2023	Gennaio	19.715	4.238	15.477	8.246	7.961	285	-1,3	-1,3	2,1	2,0
	Febbraio	5.910	4.356	1.554	8.409	8.093	316	0,4	0,2	2,0	1,6
	Marzo	7.081	5.351	1.730	8.666	8.184	482	1,8	-6,4	3,1	1,1
	Aprile	7.377	5.072	2.305	8.092	7.923	169	-1,5	-1,8	-6,6	-3,2
	Maggio	8.889	5.526	3.363	7.780	7.719	61	-8,1	-7,1	-3,9	-2,6
	Giugno	10.435	9.251	1.184	7.812	7.865	-53	-7,5	-7,0	0,4	1,9
	Luglio	7.133	5.629	1.504	8.135	7.644	491	-3,0	-4,5	4,1	-2,8
	Agosto	4.268	7.863	-3.595	7.820	7.647	173	-6,5	-2,8	-3,9	0,0
	Settembre	10.610	12.755	-2.145	8.490	7.804	686	3,4	-3,9	8,6	2,1
	Ottobre	6.825	6.241	584	8.046	7.845	201	0,3	2,2	-5,2	0,5
	Novembre	5.576	5.131	445	8.193	7.676	517	-1,1	-4,9	1,8	-2,2
	Dicembre	3.947	22.999	-19.052	8.077	8.052	25	-2,9	1,4	-1,4	4,9
2024	Gennaio	20.217	4.382	15.835	8.425	7.937	488	2,5	3,4	4,3	-1,4
	Febbraio	5.788	4.480	1.308	8.256	7.909	347	-2,1	2,8	-2,0	-0,4
	Marzo	7.065	5.237	1.828	8.379	7.880	499	-0,2	-2,1	1,5	-0,4
	Aprile	7.349	5.402	1.947	8.361	8.177	184	-0,4	6,5	-0,2	3,8
	Maggio	9.464	5.971	3.493	8.142	8.132	10	6,5	8,1	-2,6	-0,6
	Giugno	10.530	9.336	1.194	8.051	7.717	334	0,9	0,9	-1,1	-5,1
	Luglio	6.999	5.664	1.335	7.960	7.881	78	-1,9	0,6	-1,1	2,1
	Agosto	4.504	7.997	-3.493	8.475	7.823	652	5,5	1,7	6,5	-0,7
	Settembre	9.735	12.653	-2.918	7.702	7.660	43	-8,2	-0,8	-9,1	-2,1

(a) escluse le attività svolte da famiglie e convivenze (lavoro domestico) ed escluso il lavoro intermittente

(b) il saldo attivazioni-cessazioni è significativo a livello mensile unicamente se calcolato su dati destagionalizzati, mentre il saldo calcolato su dati grezzi è significativo solo a livello annuale o di somme mobili di dodici mesi

(c) variazione fra il mese corrente ed il corrispondente mese del precedente anno (calcolata su dati grezzi)

(d) variazione fra il mese corrente ed il mese precedente (calcolata su dati destagionalizzati)

Fonte: nostre elaborazioni su dati SILER (Sistema Informativo Lavoro Emilia-Romagna)

⁷ Si veda: Agenzia regionale per il lavoro dell'Emilia-Romagna. *Rapporto congiunturale sul lavoro dipendente – provincia di Forlì-Cesena – Il trimestre 2024, Novembre 2024.* Disponibile sul sito dell'Agenzia: <https://www.agenzia lavoro.emr.it/analisi-mercato-lavoro/approfondimenti/rapporti-sul-mercato-del-lavoro/rapporti-provinciali-congiunturali>

TAVOLA 2. ATTIVAZIONI, CESSAZIONI DEI RAPPORTI DI LAVORO DIPENDENTE E SALDO PER ATTIVITÀ ECONOMICA (ATECO 2007) IN PROVINCIA DI FORLÌ-CESENA.

Settembre 2024, dati grezzi e dati destagionalizzati, valori assoluti e variazioni assolute

Indicatori di flusso	Agricoltura, silvicoltura e pesca	Industria in senso stretto	Costruzioni	Commercio, alberghi e ristoranti	Altre attività dei servizi	Totale economia (a)
Dati grezzi (somma degli ultimi dodici mesi)						
Attivazioni	23.714	12.743	4.383	24.590	32.569	97.999
Cessazioni	22.937	12.592	3.836	23.811	32.317	95.493
Saldo (b)	777	151	547	779	252	2.506
Dati destagionalizzati (somma degli ultimi 3 mesi)						
Attivazioni	6.125	3.049	1.105	5.821	8.037	24.137
Cessazioni	5.766	2.937	997	5.771	7.893	23.364
Saldo (c)	359	112	108	50	144	773

(a) escluse le attività svolte da famiglie e convivenze (lavoro domestico) ed escluso il lavoro intermittente

(b) variazione tendenziale assoluta delle posizioni dipendenti

(c) variazione congiunturale assoluta delle posizioni dipendenti

Fonte: nostre elaborazioni su dati SILER (Sistema Informativo Lavoro Emilia-Romagna)

TAVOLA 3. ATTIVAZIONI, TRASFORMAZIONI, CESSAZIONI DEI RAPPORTI DI LAVORO DIPENDENTE E SALDO PER TIPOLOGIA CONTRATTUALE IN PROVINCIA DI FORLÌ-CESENA.

Settembre 2024, dati grezzi e dati destagionalizzati, valori assoluti e variazioni assolute

Indicatori di flusso	Tempo indeterminato	Apprendistato, tempo determinato e lavoro somministrato (b)	Totale economia (a)
Dati grezzi (somma degli ultimi dodici mesi)			
Attivazioni	8.379	89.620	97.999
Trasformazioni (c)	7.230	-7.230	-
Cessazioni	13.010	82.483	95.493
Saldo (d)	2.599	-93	2.506
Dati destagionalizzati (somma degli ultimi 3 mesi)			
Attivazioni	2.076	22.061	24.137
Trasformazioni (c)	1.831	-1.831	-
Cessazioni	3.191	20.173	23.364
Saldo (e)	716	57	773

(a) escluse le attività svolte da famiglie e convivenze (lavoro domestico) ed escluso il lavoro intermittente

(b) il lavoro somministrato a tempo indeterminato è incluso nel lavoro a tempo indeterminato

(c) a tempo indeterminato

(d) variazione tendenziale assoluta delle posizioni dipendenti

(e) variazione congiunturale assoluta delle posizioni dipendenti

Fonte: nostre elaborazioni su dati SILER (Sistema Informativo Lavoro Emilia-Romagna)

TAVOLA 4. ATTIVAZIONI, CESSAZIONI DEI RAPPORTI DI LAVORO DIPENDENTE E SALDO NEL SETTORE TURISTICO (a) IN PROVINCIA DI FORLÌ-CESENA.

Settembre 2024, dati grezzi e dati destagionalizzati, valori assoluti e variazioni assolute

Indicatori di flusso	Lavoro dipendente (escluso lavoro intermittente)	Lavoro intermittente	Totale lavoro dipendente nel settore turistico
Dati grezzi (somma degli ultimi dodici mesi)			
Attivazioni	16.758	9.307	26.065
Cessazioni	16.222	9.257	25.479
Saldo (b)	536	50	586
Dati destagionalizzati (somma degli ultimi 3 mesi)			
Attivazioni	3.739	2.069	5.808
Cessazioni	4.031	2.267	6.297
Saldo (c)	-292	-198	-489

(a) nella definizione rientrano le divisioni e le classi di attività economica (ATECO 2007): 55 – Alloggio, 56 – Servizi di ristorazione, 79 – Attività dei servizi delle agenzie di viaggio, dei tour operator e servizi di prenotazione e attività connesse, 82.30 – Organizzazione di convegni e fiere, 91.03 – Gestione di luoghi e monumenti storici e attrazioni simili, 91.04 – Attività degli orti botanici, dei giardini zoologici e delle riserve naturali, 93.21 – Parchi di divertimento e parchi tematici, 93.29 – Altre attività ricreative e di divertimento, 96.04 – Servizi dei centri per il benessere fisico

(b) variazione tendenziale assoluta delle posizioni dipendenti

(c) variazione congiunturale assoluta delle posizioni dipendenti

Fonte: nostre elaborazioni su dati SILER (Sistema Informativo Lavoro Emilia-Romagna)

TAVOLA 5. ATTIVAZIONI, CESSAZIONI DEI RAPPORTI DI LAVORO INTERMITTENTE E SALDO NEL SETTORE TURISTICO E NELLE RESTANTI ATTIVITÀ ECONOMICHE IN PROVINCIA DI FORLÌ-CESENA.

Settembre 2024, dati grezzi e dati destagionalizzati, valori assoluti e variazioni assolute

Indicatori di flusso	Settore turistico (a)	Restanti attività economiche	Totale lavoro intermittente
Dati grezzi (somma degli ultimi dodici mesi)			
Attivazioni	9.307	5.599	14.906
Cessazioni	9.257	5.497	14.754
Saldo (b)	50	102	152
Dati destagionalizzati (somma degli ultimi 3 mesi)			
Attivazioni	2.069	1.305	3.374
Cessazioni	2.267	1.249	3.515
Saldo (c)	-198	56	-141

(a) nella definizione rientrano le divisioni e le classi di attività economica (ATECO 2007): 55 – Alloggio, 56 – Servizi di ristorazione, 79 – Attività dei servizi delle agenzie di viaggio, dei tour operator e servizi di prenotazione e attività connesse, 82.30 – Organizzazione di convegni e fiere, 91.03 – Gestione di luoghi e monumenti storici e attrazioni simili, 91.04 – Attività degli orti botanici, dei giardini zoologici e delle riserve naturali, 93.21 – Parchi di divertimento e parchi tematici, 93.29 – Altre attività ricreative e di divertimento, 96.04 – Servizi dei centri per il benessere fisico

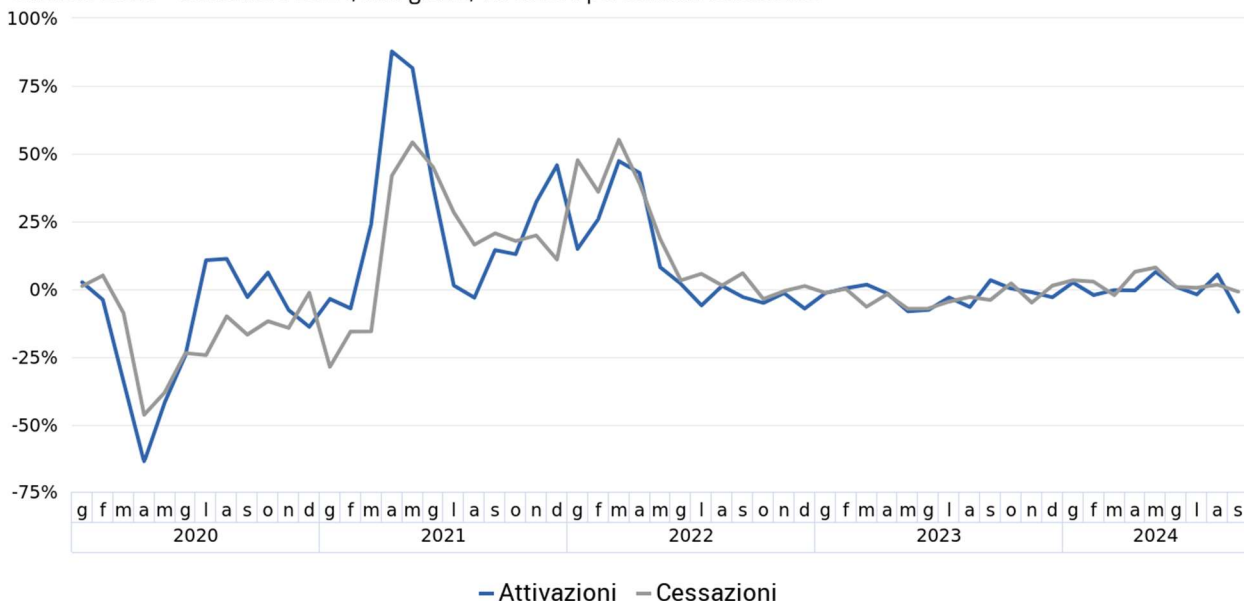
(b) variazione tendenziale assoluta delle posizioni dipendenti

(c) variazione congiunturale assoluta delle posizioni dipendenti

Fonte: nostre elaborazioni su dati SILER (Sistema Informativo Lavoro Emilia-Romagna)

FIGURA 1. ATTIVAZIONI E CESSAZIONI DEI RAPPORTI DI LAVORO DIPENDENTE NEL TOTALE ECONOMIA (a) IN PROVINCIA DI FORLÌ-CESENA.

Gennaio 2020 - Settembre 2024, dati grezzi, variazioni percentuali tendenziali

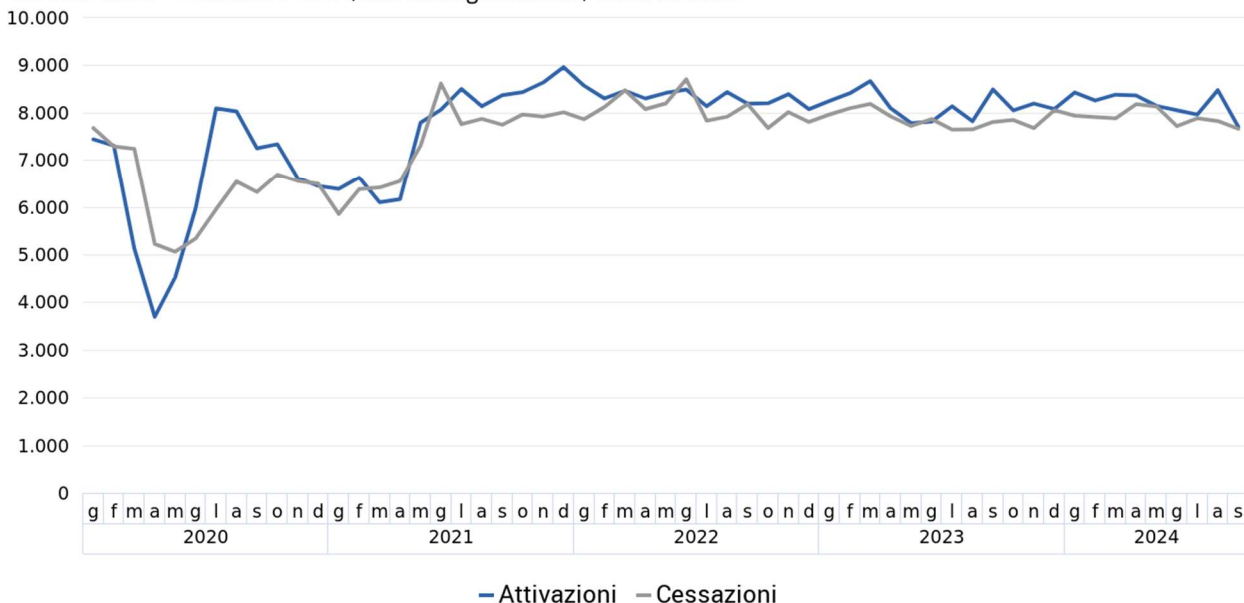


(a) escluse le attività svolte da famiglie e convivenze (lavoro domestico) ed escluso il lavoro intermittente

Fonte: nostre elaborazioni su dati SILER (Sistema Informativo Lavoro Emilia-Romagna)

FIGURA 2. ATTIVAZIONI E CESSAZIONI DEI RAPPORTI DI LAVORO DIPENDENTE NEL TOTALE ECONOMIA (a) IN PROVINCIA DI FORLÌ-CESENA.

Gennaio 2020 - Settembre 2024, dati destagionalizzati, valori assoluti

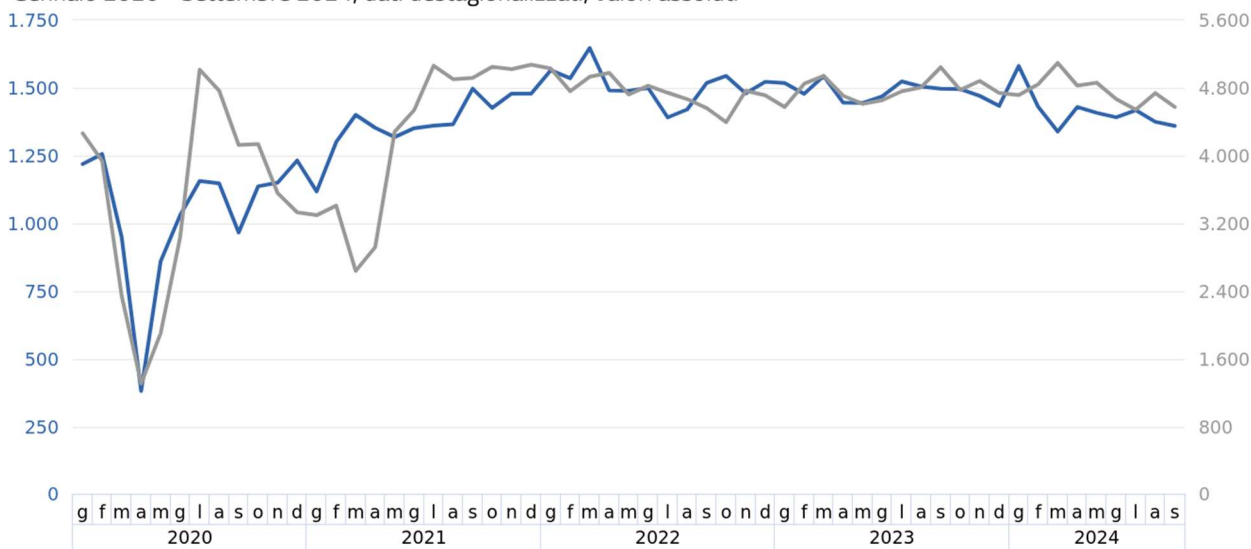


(a) escluse le attività svolte da famiglie e convivenze (lavoro domestico) ed escluso il lavoro intermittente

Fonte: nostre elaborazioni su dati SILER (Sistema Informativo Lavoro Emilia-Romagna)

FIGURA 3. ATTIVAZIONI DI RAPPORTI DI LAVORO DIPENDENTE NELL'INDUSTRIA E NEI SERVIZI IN PROVINCIA DI FORLÌ-CESENA.

Gennaio 2020 - Settembre 2024, dati destagionalizzati, valori assoluti



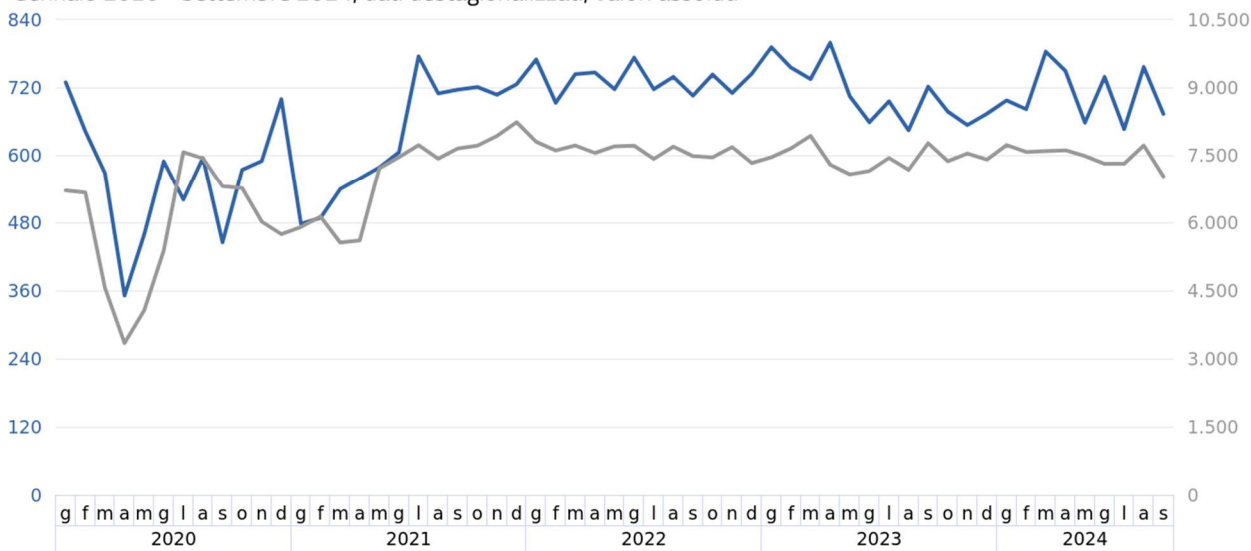
— Industria (a) (scala a sinistra) — Servizi (b) (scala a destra)

(a) industria in senso stretto e costruzioni; (b) commercio, alberghi e ristoranti e altre attività dei servizi

Fonte: nostre elaborazioni su dati SILER (Sistema Informativo Lavoro Emilia-Romagna)

FIGURA 4. ATTIVAZIONI DI RAPPORTI DI LAVORO DIPENDENTE A TEMPO INDETERMINATO E CON ALTRI CONTRATTI IN PROVINCIA DI FORLÌ-CESENA.

Gennaio 2020 - Settembre 2024, dati destagionalizzati, valori assoluti



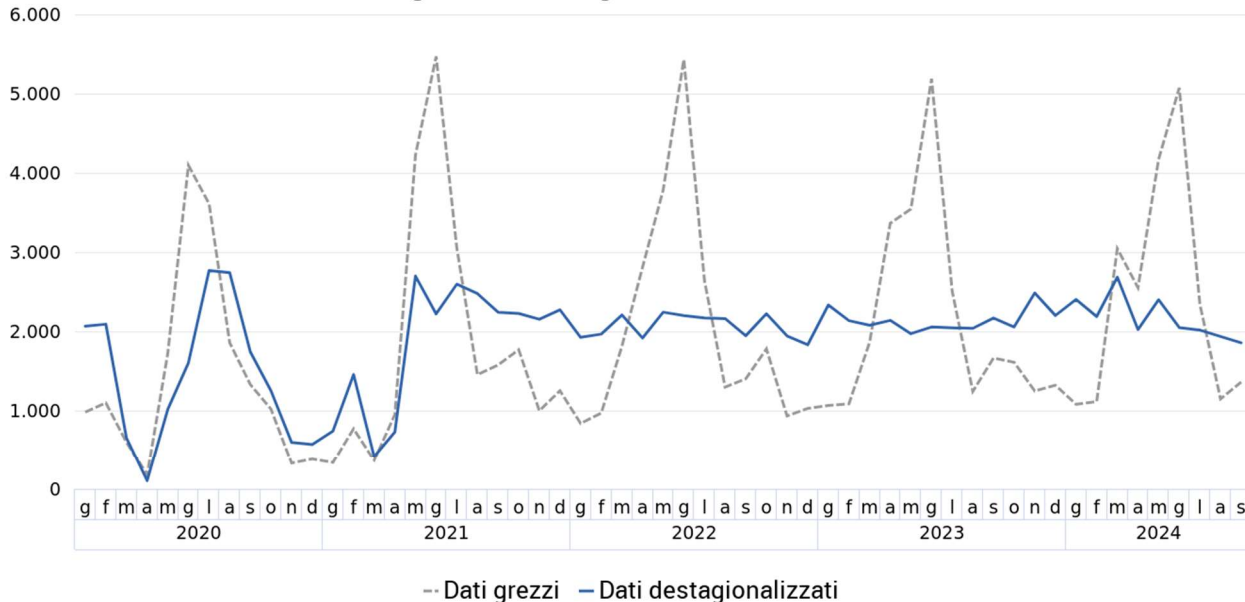
— Tempo indeterminato (scala a sinistra) — Altri contratti (a) (scala a destra)

(a) apprendistato, tempo determinato e lavoro somministrato (escluso lavoro intermittente)

Fonte: nostre elaborazioni su dati SILER (Sistema Informativo Lavoro Emilia-Romagna)

FIGURA 5. ATTIVAZIONI DI RAPPORTI DI LAVORO DIPENDENTE (a) NEL SETTORE TURISTICO IN PROVINCIA DI FORLÌ-CESENA.

Gennaio 2020 - Settembre 2024, dati grezzi e dati destagionalizzati, valori assoluti

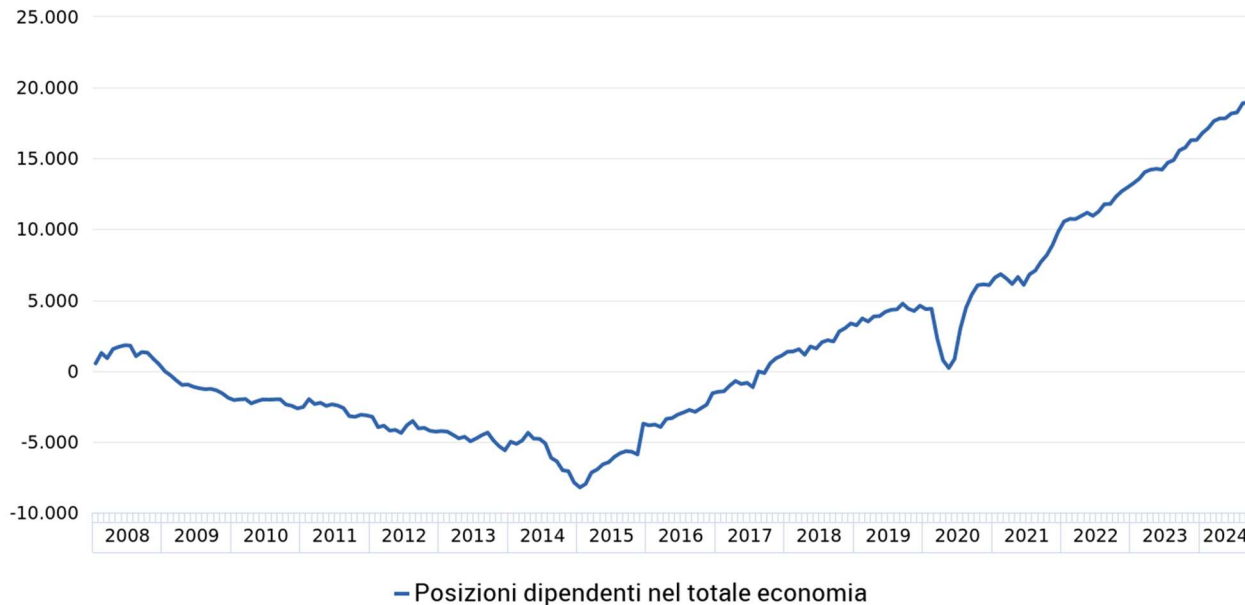


(a) incluso il lavoro intermittente

Fonte: nostre elaborazioni su dati SILER (Sistema Informativo Lavoro Emilia-Romagna)

FIGURA 6. POSIZIONI DIPENDENTI NEL TOTALE ECONOMIA (a) IN PROVINCIA DI FORLÌ-CESENA.

Gennaio 2008 - Settembre 2024, numeri indici (base 31 dicembre 2007=0), dati destagionalizzati

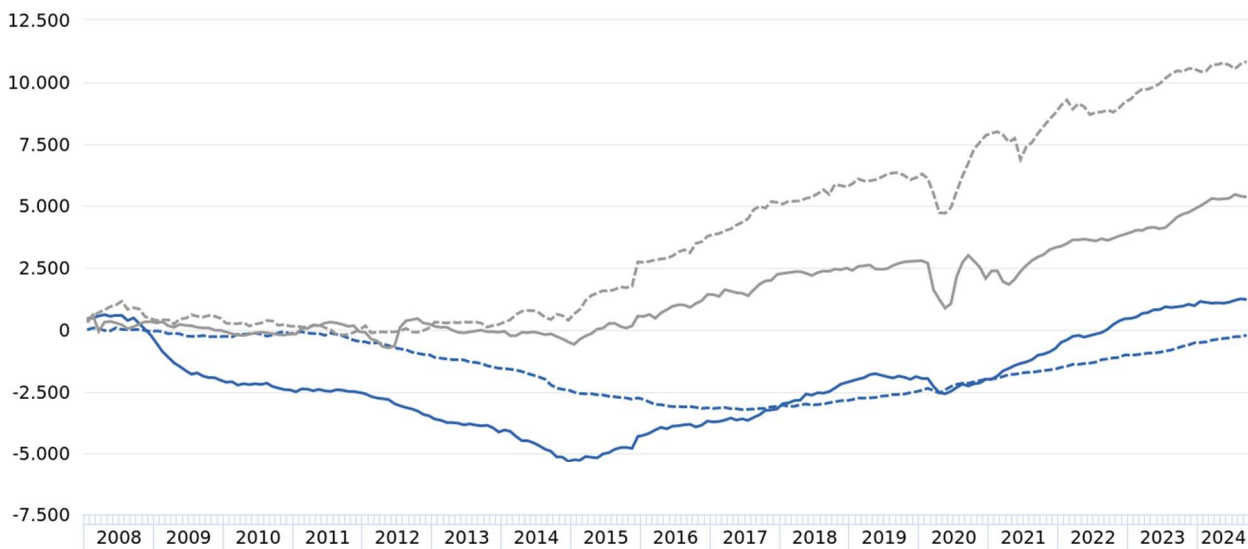


(a) escluse le attività svolte da famiglie e convivenze (lavoro domestico) ed escluso il lavoro intermittente

Fonte: nostre elaborazioni su dati SILER (Sistema Informativo Lavoro Emilia-Romagna)

FIGURA 7. POSIZIONI DIPENDENTI NELLE ATTIVITÀ EXTRA-AGRICOLE (a) IN PROVINCIA DI FORLÌ-CESENA.

Gennaio 2008 - Settembre 2024, numeri indici (base 31 dicembre 2007=0), dati destagionalizzati



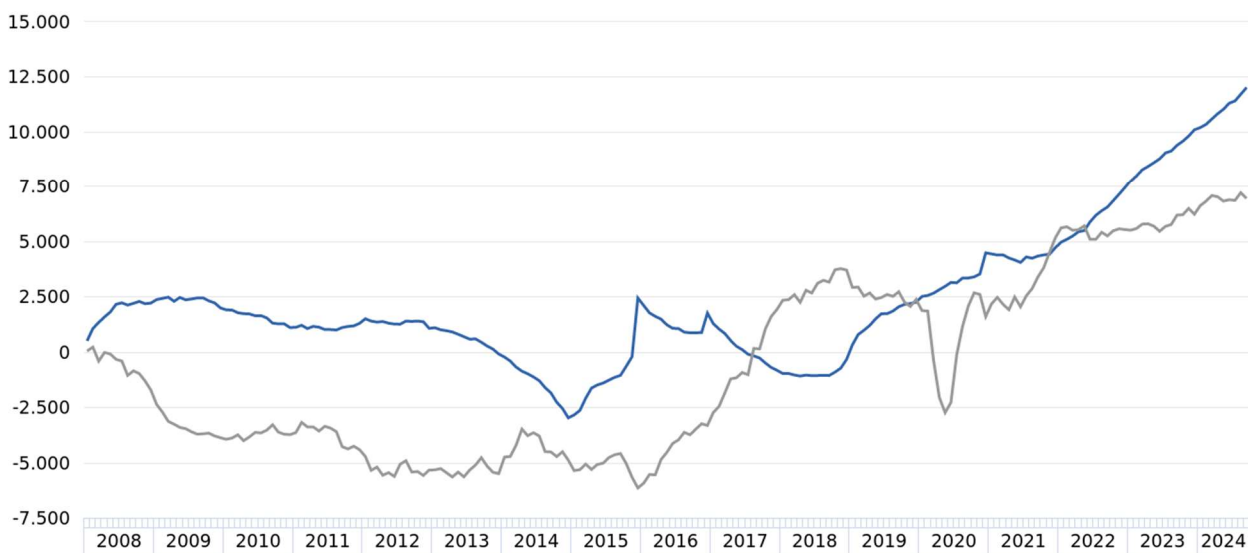
— Industria in senso stretto -- Costruzioni — Commercio, alberghi e ristoranti -- Altre attività dei servizi

(a) escluse le attività svolte da famiglie e convivenze (lavoro domestico) ed escluso il lavoro intermittente

Fonte: nostre elaborazioni su dati SILER (Sistema Informativo Lavoro Emilia-Romagna)

FIGURA 8. POSIZIONI DIPENDENTI PER TIPOLOGIA CONTRATTUALE (a) IN PROVINCIA DI FORLÌ-CESENA.

Gennaio 2008 - Settembre 2024, numeri indici (base 31 dicembre 2007=0), dati destagionalizzati



— Tempo indeterminato — Apprendistato, tempo determinato e lavoro somministrato (b)

(a) escluse le attività svolte da famiglie e convivenze (lavoro domestico) ed escluso il lavoro intermittente

Fonte: nostre elaborazioni su dati SILER (Sistema Informativo Lavoro Emilia-Romagna)

Nota metodologica

Il modello di osservazione congiunturale è fondato, come risorsa statistica distintiva, sui flussi di lavoro dipendente, costituiti dalle attivazioni, trasformazioni e cessazioni dei rapporti di lavoro e dalle risultanti variazioni delle posizioni lavorative dipendenti. Le caratteristiche di tale fonte sono di seguito sintetizzate.

Produttore dei dati statistici	Agenzia Regionale per il Lavoro Emilia-Romagna.
Tipologia della fonte	Fonte di tipo amministrativo (trattata statisticamente) basata sulle comunicazioni relative ad eventi di attivazione, cessazione, proroga e trasformazione di rapporti di lavoro dipendente da parte dei datori di lavoro: nel presente caso tali Comunicazioni Obbligatorie (CO) sono registrate negli archivi del Sistema Informativo Lavoro Emilia-Romagna (SILER).
Unità di rilevazione	Datori di lavoro: unità locali di imprese e istituzioni pubbliche residenti in Emilia-Romagna, escluse le famiglie e le convivenze (lavoro domestico) e le forze armate.
Copertura (totale economia)	Occupazione dipendente regolare nelle sezioni di attività economica da A a U della codifica Ateco 2007, ad esclusione della sezione T riguardante le attività svolte da famiglie e convivenze (lavoro domestico). Dal totale economia è inoltre escluso il lavoro intermittente che viene elaborato separatamente.
Unità di analisi	Rapporti di lavoro dipendente che interessano cittadini italiani e stranieri.
Definizione di occupazione	Il rapporto di lavoro è definito dalla relazione tra il datore di lavoro (identificato dal codice fiscale/PIVA) ed il lavoratore (identificato dal codice fiscale). Il rapporto di lavoro è un concetto assimilabile a quello di posizione lavorativa. Le posizioni lavorative sono definite come il numero di posti di lavoro occupati da lavoratori dipendenti con un contratto di lavoro, indipendentemente dalle ore lavorate. Sono inclusi anche i lavoratori che, legati all'unità produttiva da regolare contratto di lavoro, sono temporaneamente assenti per cause varie quali: ferie, permessi, maternità, cassa integrazione guadagni, solidarietà, ecc.
Principali indicatori e loro misura	Indicatori: flussi mensili/trimestrali delle attivazioni, trasformazioni e cessazioni di rapporti di lavoro dipendente e le risultanti variazioni delle posizioni lavorative dipendenti, dati grezzi e destagionalizzati. Riferimento temporale: il conteggio dei flussi va dal primo all'ultimo giorno del mese/trimestre considerato.

Al fine di procedere all'analisi congiunturale, le serie storiche delle attivazioni, delle trasformazioni e delle cessazioni dei rapporti di lavoro dipendente sono sottoposte a tecniche statistiche volte a depurarle:

- dalle fluttuazioni stagionali, dovute a fattori meteorologici, consuetudinari, legislativi e simili;
- dagli effetti di calendario, qualora essi siano significativi, ossia dalle differenze nel numero dei giorni lavorativi fra mese e mese dovute al calendario, alle festività fisse e mobili (Pasqua) e all'anno bisestile.

La procedura di destagionalizzazione adottata è TRAMO-SEATS, basata su un approccio REGARIMA. Per la destagionalizzazione delle serie storiche si è fatto ricorso al software JDemetra+ (versione 2.2.2), sviluppato dalla Banque Nationale de Belgique in cooperazione con Deutsche Bundesbank ed Eurostat, in accordo con le linee guida del Sistema Statistico Europeo ed ufficialmente raccomandato (a partire dal 2 febbraio 2015) dalla Commissione Europea ai Paesi membri per la destagionalizzazione dei dati delle statistiche ufficiali.

Le variabili vengono destagionalizzate e corrette per gli effetti di calendario utilizzando il metodo indiretto, ossia aggregando le sottostanti serie destagionalizzate delle attivazioni, trasformazioni e cessazioni dei rapporti di lavoro dipendente, declinate per settore di attività economica e per tipologia contrattuale, in modo da garantire la coerenza tra le serie aggregate (totali per unità territoriale, settore di attività e tipologia contrattuale) e dette serie componenti. La natura di queste serie storiche può implicare talvolta un margine di errore elevato nell'identificazione della componente stagionale: la revisione dei dati destagionalizzati, conseguente alla ristima del modello in occasione dell'aggiornamento mensile dei dati grezzi, potrebbe in questi casi risultare più ampia del normale. L'analisi congiunturale di tali serie storiche sconta comunque l'effetto prodotto dalle revisioni dei dati grezzi contenuti negli archivi SILER delle CO.

Glossario

Attivazione di rapporto di lavoro (CO): inizio di una nuova fattispecie contrattuale, a carattere permanente o temporaneo, sottoposta a comunicazione obbligatoria da parte del datore di lavoro. I termini «assunzione» o «avviamento al lavoro» vengono spesso utilizzati in alternativa, come sinonimi.

Cessazione di rapporto di lavoro (CO): conclusione di una fattispecie contrattuale, a carattere permanente o temporaneo. In particolare, si intende per «cessazione a termine» la conclusione di un rapporto di lavoro temporaneo alla fine prevista dal contratto (ossia la «data preventivata»), per la quale la comunicazione obbligatoria di avvenuta conclusione da parte del datore di lavoro non è dovuta.

Classificazione dell'attività economica (ATECO 2007): è la classificazione delle attività economiche. Essa costituisce la versione nazionale della nomenclatura europea NACE Rev. 2, pubblicata sull'Official Journal il 20 dicembre 2006 (Regolamento CE n. 1893/2006 del PE e del Consiglio del 20/12/2006) e adottata dall'ISTAT il 1° gennaio 2008. Nel presente contesto è stata adottata una classificazione dei macrosettori di attività economica ottenuta per aggregazione delle seguenti sezioni di attività economica (ATECO 2007).

Settore di attività economica	Sezione di attività economica (ATECO 2007)
Agricoltura, silvicoltura e pesca	A – Agricoltura, silvicoltura e pesca
Industria in senso stretto	B – Estrazione di minerali da cave e miniere
	C – Attività manifatturiere
	D – Fornitura di energia elettrica, gas, vapore e aria condizionata
	E – Fornitura di acqua; reti fognarie, attività di gestione dei rifiuti e risanamento
	F – Costruzioni
Commercio, alberghi e ristoranti	G – Commercio all'ingrosso e al dettaglio; riparazione di autoveicoli e motocicli
	I – Attività dei servizi di alloggio e di ristorazione
Altre attività dei servizi (a)	H – Trasporto e magazzinaggio
	J – Servizi di informazione e comunicazione
	K – Attività finanziarie e assicurative
	L – Attività immobiliari
	M – Attività professionali, scientifiche e tecniche
	N – Noleggio, agenzie di viaggio, servizi di supporto alle imprese
	O – Amministrazione pubblica e difesa; assicurazione sociale obbligatoria
	P – Istruzione
	Q – Sanità e assistenza sociale
	R – Attività artistiche, sportive, di intrattenimento e divertimento
	S – Altre attività di servizi
U – Organizzazioni ed organismi extraterritoriali	

(a) esclusa la sezione di attività economica T – Attività di famiglie e convivenze come datori di lavoro per personale domestico; produzione di beni e servizi indifferenziati per uso proprio da parte di famiglie e convivenze

Classificazione della tipologia contrattuale: nel presente contesto vengono distinte le seguenti tipologie.

Tipologia contrattuale	Descrizione
Tempo indeterminato	Contratti di lavoro a tempo indeterminato
Apprendistato, tempo determinato e lavoro somministrato	Contratti di apprendistato
	Contratti di lavoro a tempo determinato
	Contratti di lavoro somministrato (a)
Lavoro intermittente	Contratti di lavoro intermittente a tempo indeterminato e a tempo determinato (b)

(a) il lavoro somministrato a tempo indeterminato è incluso nel tempo indeterminato

(b) il lavoro intermittente resta escluso dal totale economia e viene elaborato separatamente

Comunicazioni obbligatorie (CO): comunicazioni che tutti i datori di lavoro, pubblici e privati, devono obbligatoriamente trasmettere ai servizi competenti in caso di attivazione, proroga, trasformazione e cessazione di rapporti di lavoro subordinato, associato, di tirocini e di altre esperienze professionali previste dalla normativa vigente (art. 4-bis del D.Lgs. n. 181/2000, così come modificato dall'art. 1, comma 1184 della L. 296/2006, ovvero altre leggi speciali che disciplinano le comunicazioni di settori specifici quali la pubblica amministrazione, la scuola, il settore marittimo). La comunicazione obbligatoria è un evento (avviamento al lavoro, trasformazione, proroga, cessazione) osservato in un determinato momento. L'evento è l'elemento base su cui si fonda l'intero sistema informativo e di norma è caratterizzato da una data di inizio, eventualmente da una data di fine, dal codice fiscale del lavoratore e del datore di lavoro. Tali eventi possono essere aggregati in rapporti di lavoro, considerando tutti gli eventi successivi e contigui che legano due soggetti e concorrono alla creazione di un unico rapporto di lavoro.

Dati destagionalizzati: dati depurati, mediante apposite tecniche statistiche, dalle fluttuazioni attribuibili alla componente stagionale (dovute a fattori meteorologici, consuetudinari, legislativi e simili) e, se significativi, dagli effetti di calendario. Questa trasformazione dei dati è la più idonea a cogliere l'evoluzione congiunturale di un indicatore.

Dati grezzi: dati originari, non destagionalizzati.

Flussi: misurazione degli eventi intervenuti in un intervallo di tempo (ad esempio le attivazioni e le cessazioni dei rapporti di lavoro). Rappresenta un flusso anche la variazione dello stock di una certa grandezza nell'arco di un periodo temporale (ad esempio la variazione delle posizioni lavorative dipendenti determinata dal saldo fra attivazioni e cessazioni dei rapporti di lavoro).

Posizione lavorativa a tempo determinato (CO): rapporto di lavoro di tipo subordinato in cui è prevista una data di fine del rapporto.

Posizione lavorativa a tempo indeterminato (CO): rapporto di lavoro di tipo subordinato con contratto di lavoro a tempo indeterminato, con cui un soggetto (il lavoratore) si impegna, senza vincolo di durata, dietro versamento di una retribuzione, a prestare la propria attività lavorativa sottoponendosi al potere direttivo, organizzativo e disciplinare del proprio datore di lavoro.

Posizione lavorativa dipendente (CO): è contraddistinta da un contratto di lavoro tra una persona fisica e un'unità produttiva (impresa o istituzione), che prevede lo svolgimento di una prestazione lavorativa a fronte di un compenso (retribuzione). Le posizioni lavorative rappresentano, quindi, il numero di posti di lavoro occupati da lavoratori dipendenti (a tempo pieno e a tempo parziale), indipendentemente dalle ore lavorate, ad una determinata data di riferimento, inclusi anche i lavoratori che, legati all'unità produttiva da regolare contratto di lavoro, sono temporaneamente assenti per cause quali ferie, permessi, maternità, cassa integrazione guadagni, ecc. Le posizioni lavorative, come gli occupati, rappresentano una variabile di stock ad un certo istante nel tempo. Il sistema delle Comunicazioni obbligatorie (CO) produce dati sui flussi delle attivazioni, trasformazioni e cessazioni dei rapporti di lavoro dipendente ma non produce dati sui livelli delle posizioni lavorative, che sono dati di stock; dalla relazione tra stock e flussi è però possibile derivare indicazioni sulle variazioni (implicite) delle posizioni: per ogni serie storica, partendo da un numero iniziale di posizioni pari a 0, assunto come base di una serie di «numeri indici» riferita ad un determinato giorno (il 31 dicembre dell'anno immediatamente anteriore allo sviluppo della serie storica analizzata), è possibile ricostruire, tramite i saldi attivazioni-cessazioni (\pm trasformazioni) cumulati, l'andamento delle serie storiche delle posizioni lavorative dipendenti, come numeri indici a base fissa di «pseudo-stock».

Posizione lavorativa in apprendistato (CO): l'apprendistato è uno speciale rapporto di lavoro in cui il datore di lavoro si obbliga, oltre che a corrispondere la retribuzione, ad impartire all'apprendista l'insegnamento necessario perché questi possa conseguire la capacità tecnica per diventare lavoratore qualificato.

Posizione lavorativa in somministrazione (CO): il lavoro somministrato, ex lavoro interinale, è un contratto in base al quale l'impresa (utilizzatrice) richiede manodopera ad agenzie autorizzate (somministratori) iscritte in un apposito Albo tenuto presso il Ministero del lavoro e delle politiche sociali. Le posizioni in somministrazione non includono il personale delle agenzie fornitrici di lavoro temporaneo assunto con contratto di lavoro dipendente diverso dalla somministrazione.

Posizione lavorativa intermittente (CO): il lavoro intermittente è caratterizzato dalla prestazione a carattere discontinuo resa dal lavoratore secondo le richieste dell'impresa.

Saldo attivazioni-cessazioni (\pm trasformazioni): differenza tra attivazioni e cessazioni dei rapporti di lavoro (a cui si sommano le trasformazioni a tempo indeterminato, nel caso dei rapporti a tempo indeterminato, o si sottraggono le medesime nel caso dei rapporti non a tempo indeterminato). Il saldo calcolato sui dati grezzi non è significativo a livello infrannuale ma solo a livello annuale o di somme mobili di dodici mesi e in questo caso esprime la variazione tendenziale assoluta delle posizioni lavorative dipendenti. Il saldo calcolato sui dati destagionalizzati esprime la variazione congiunturale assoluta delle posizioni lavorative dipendenti.

Somme mobili di dodici mesi: vengono utilizzate per il calcolo della variazione tendenziale assoluta delle posizioni lavorative riferita ad un mese, sommando i dati grezzi dei saldi attivazioni-cessazioni degli ultimi dodici mesi.

Stock: misurazione dell'ammontare di una variabile (ad esempio, il numero di occupati o di posizioni lavorative dipendenti) riferita a un momento specifico nel tempo.

Trasformazione di rapporti di lavoro (CO): la trasformazione di un rapporto di lavoro registra un evento modificativo del rapporto di lavoro. Si ha una trasformazione quando il prolungamento del rapporto iniziale di lavoro comporta una trasformazione legale dello stesso da contratto a termine a contratto a tempo indeterminato, da tempo parziale a tempo pieno e viceversa, da apprendistato a contratto a tempo indeterminato. Queste trasformazioni sono soggette agli obblighi di comunicazione (entro cinque giorni dal verificarsi dell'evento) previsti dalla normativa vigente. La trasformazione da contratto di apprendistato a contratto a tempo indeterminato non è più prevista per i contratti di apprendistato instaurati dopo l'entrata in vigore (25 ottobre 2011) del Testo unico sull'Apprendistato (D.Lgs. 14 settembre 2011, n. 167), per il fatto che l'apprendistato viene ad essere considerato come una tipologia di lavoro a tempo indeterminato: tuttavia, nel presente contesto, dato che si intende distinguere nelle elaborazioni fra contratti di apprendistato e contratti a tempo indeterminato, viene evidenziata una trasformazione da contratto di apprendistato a contratto a tempo indeterminato in corrispondenza di ogni prosecuzione del rapporto di lavoro dopo il superamento del periodo formativo.

Variazione congiunturale: variazione assoluta o percentuale intervenuta nel mese/trimestre di riferimento rispetto al mese/trimestre immediatamente precedente. Viene calcolata sui dati destagionalizzati.

Variazione tendenziale: variazione assoluta o percentuale intervenuta nel mese/trimestre di riferimento rispetto allo stesso mese/trimestre dell'anno precedente. Viene calcolata sui dati grezzi.