



Unione europea
Fondo sociale europeo

 Regione Emilia-Romagna



AGENZIA REGIONALE
PER IL LAVORO
EMILIA-ROMAGNA

Rapporto congiunturale sul lavoro dipendente

Provincia di Reggio Emilia III trimestre 2024

Attivazioni e cessazioni dei rapporti di lavoro
e variazioni delle posizioni lavorative dipendenti



Unione europea
Fondo sociale europeo



AGENZIA REGIONALE
PER IL LAVORO
EMILIA-ROMAGNA

DIREZIONE

Paolo Iannini

Direttore Agenzia Regionale Lavoro, Regione Emilia-Romagna

COORDINAMENTO

Monica Pellinghelli

Osservatorio del mercato del lavoro, Agenzia Regionale Lavoro, Regione Emilia-Romagna

Roberto Righetti

Direttore, ART-ER S. cons. p. a.

ANALISI DATI E REDAZIONE TESTI

Marco Ferrari

Agenzia Regionale Lavoro, Regione Emilia-Romagna

ESTRAZIONE DEI DATI E PRODUZIONE DELLE SERIE STORICHE ANNUALI

Giuseppe Abella

Osservatorio del mercato del lavoro, Agenzia Regionale Lavoro, Regione Emilia-Romagna

IDEAZIONE DELLO SCHEMA DI ANALISI CONGIUNTURALE E DI DESTAGIONALIZZAZIONE E PRODUZIONE DELLE SERIE STORICHE DEI DATI DESTAGIONALIZZATI MENSILI DEI DATI SILER

Pier Giacomo Ghirardini, Monica Pellinghelli

Osservatorio del mercato del lavoro, Agenzia Regionale Lavoro, Regione Emilia-Romagna

L'Agenzia regionale per il lavoro dell'Emilia-Romagna ha sviluppato un modello di osservazione dei mercati del lavoro regionale e provinciali fondato su una base informativa comune e condivisa, in grado di restituire per ogni territorio un insieme omogeneo di dati e di indicatori statistici, elaborati secondo definizioni, classificazioni e criteri metodologici scientifici. Il presente modello di osservazione congiunturale si fonda, come risorsa statistica distintiva, sui flussi di lavoro dipendente (attivazioni, trasformazioni e cessazioni dei rapporti di lavoro e conseguenti variazioni delle posizioni lavorative) registrati negli archivi SILER (Sistema Informativo Lavoro Emilia-Romagna) delle Comunicazioni obbligatorie (CO) dei Centri per l'impiego.

Per maggiori dettagli si rimanda alla nota metodologica.

La redazione del report è stata ultimata il 15/01/2025.

Si autorizza la riproduzione con citazione della fonte.



L'impatto del contesto economico sul lavoro dipendente al 30 settembre 2024

L'impennata dei costi energetici risalente agli ultimi mesi del 2021, associata alle innumerevoli tensioni geopolitiche, continua ad incidere sulle attività economiche, con ovvie conseguenze sul mercato del lavoro. L'Agenzia regionale per il lavoro dell'Emilia-Romagna intende offrire con questa nota congiunturale una tempestiva risposta alle richieste di informazioni sul perdurare di tali ricadute sul lavoro dipendente in Emilia-Romagna, partendo dai dati delle attivazioni, trasformazioni e cessazioni dei rapporti di lavoro dipendente (e dalle conseguenti variazioni delle posizioni dipendenti), registrati negli archivi SILER (Sistema Informativo Lavoro Emilia-Romagna) delle Comunicazioni obbligatorie (CO).

Avvertenze

Il presente modello di osservazione congiunturale ha preso come paradigma di riferimento lo schema di analisi adottato dall'ISTAT per l'analisi e la destagionalizzazione delle serie storiche dei flussi di lavoro dipendente desunti dalle CO nelle note trimestrali sulle tendenze dell'occupazione, diffuse congiuntamente da ISTAT, Ministero del Lavoro e delle Politiche Sociali, INPS, INAIL e ANPAL¹.

Per la destagionalizzazione delle serie storiche ed il trattamento dei valori anomali nei mesi interessati dagli effetti della pandemia di COVID-19 e del *lockdown*, ci si è attenuti alle linee guida e alle raccomandazioni emanate dal Sistema statistico europeo (ESS) a cura di EUROSTAT e recepite dall'ISTAT².

Per le elaborazioni si è utilizzato il software JDemetra+ (versione 2.2.2), raccomandato dalla Commissione europea ai Paesi membri per la produzione delle stime destagionalizzate delle statistiche ufficiali.

Per far fronte alle anomalie nei dati derivanti dall'emergenza COVID-19 e preservare la qualità delle stime destagionalizzate, lo schema di analisi utilizzato per i rapporti congiunturali fino al quarto trimestre 2019 è stato così modificato: le serie storiche sono state elaborate a frequenza mensile (anziché trimestrale) e si è adottata una classificazione più aggregata delle tipologie contrattuali (a livello provinciale).

Facendo riferimento alle specifiche raccomandazioni dell'EUROSTAT del 26 marzo 2020, recepite dall'ISTAT, riguardanti il trattamento delle serie storiche nel contesto della crisi causata dall'epidemia di COVID-19, si segnala al lettore che i dati destagionalizzati, riferiti ai mesi interessati da tale crisi, potrebbero subire aggiustamenti di entità superiore alla norma³ (oltre a risentire della revisione dei dati grezzi e di eventuali imprevisti nell'aggiornamento delle CO durante il *lockdown*).

INDICE

L'impatto del contesto economico sul lavoro dipendente al 30 settembre 2024	3
Avvertenze	3
Principali evidenze statistiche	4
Tavole e figure	6
Nota metodologica	14
Glossario	15

¹ A tale proposito si segnala che, al momento, l'ultima nota disponibile è quella relativa al terzo trimestre 2022: ISTAT, Ministero del Lavoro e delle Politiche Sociali, INPS, INAIL e ANPAL. *Nota trimestrale sulle tendenze dell'occupazione – III trimestre 2022*. 20 dicembre 2022. La nota è sospesa in attesa del rinnovo della convenzione tra gli enti coinvolti.

² Si veda: EUROSTAT. *ESS guidelines on seasonal adjustment – 2015 edition*. 2015; EUROSTAT. *Guidance on time series treatment in the context of the COVID-19 crisis – Methodological note*. 26 marzo 2020.

³ Ibidem.

Principali evidenze statistiche

Premessa

In premessa alla presentazione delle informazioni statistiche, si ricorda che l'osservazione congiunturale dei flussi di lavoro dipendente in un predefinito mercato del lavoro è volta in primo luogo a determinare:

- quanto sono aumentate/diminuite, nel mese/trimestre oggetto di indagine rispetto al mese/trimestre precedente, al netto dei fenomeni di stagionalità, le attivazioni, cessazioni e trasformazioni dei rapporti di lavoro dipendente e quanto, di conseguenza, sono aumentate/diminuite le posizioni dipendenti, la cui variazione è misurata dal saldo attivazioni-cessazioni (\pm trasformazioni) destagionalizzato⁴;
- quanto sono aumentate/diminuite le posizioni dipendenti nei settori di attività economica e secondo la tipologia contrattuale dei rapporti di lavoro.

Per approfondimenti si veda la *Nota metodologica* in appendice al presente rapporto⁵.

Quadro d'insieme

- In provincia di Reggio Emilia, il terzo trimestre 2024 è caratterizzato da una dinamica dei flussi in entrata di lavoro dipendente complessivamente negativa, seppure in misura modesta, essendo contraddistinta dalle variazioni congiunturali negative di luglio e settembre (rispettivamente -2,2% e -1,2%), non compensate da quella positiva di agosto (+3%). Questo andamento è preceduto da un secondo trimestre complessivamente positivo (+1,1%) e da un primo trimestre, invece, negativo (-2,1%). Il flusso in uscita – le cessazioni – è caratterizzato nello stesso periodo da variazioni mensili di pari segno, rispetto alle attivazioni, ma più accentuate (-2,8% a luglio, +3,1% ad agosto e -3,5% a settembre). Complessivamente, nel trimestre, i flussi destagionalizzati mostrano dunque una diminuzione sia per le attivazioni (-4,4%) sia, soprattutto, per le cessazioni (-5,7%), rispetto al secondo trimestre 2024, che aveva registrato variazioni congiunturali positive sia per le attivazioni (+1,1%) che per le cessazioni (+2,0%) (Tavola 1). Osservando i dati grezzi, si rileva una diminuzione dei flussi sia in ingresso sia in uscita nel terzo trimestre 2024 rispetto allo stesso trimestre del 2023 (rispettivamente, -5,3% per le attivazioni e -3,8% per le cessazioni).
- Il quadro provinciale emerso dall'aggiornamento al 30 settembre 2024, nonostante reiterati segnali di debolezza nei flussi mensili, registra ancora una crescita di 230 posizioni dipendenti in più rispetto al 30 giugno 2024; questo saldo destagionalizzato attivazioni-cessazioni contribuisce ad alimentare la crescita della domanda di lavoro dipendente registrata nello stesso trimestre nel complesso della regione (+5.894 unità).
- La crescita delle posizioni dipendenti, misurata dal saldo attivazioni-cessazioni, che le nuove stime quantificano per il 2023 in 3.555 unità, è proseguita a Reggio Emilia anche nel 2024, ma in misura decisamente meno marcata rispetto all'anno precedente, registrando nei primi nove mesi un incremento congiunturale pari a sole 290 unità (Tavola 1 e Figura 6); in tale variazione positiva delle posizioni dipendenti, rispetto al 31 dicembre 2023, il contributo dei singoli mesi è stato assai discontinuo, in quanto contraddistinto da quattro mesi con saldo negativo, intercalati da cinque mesi con saldo positivo (Figura 2).
- Al 30 settembre 2024 si rileverebbe una variazione delle posizioni dipendenti su base annua pari a 810 unità (calcolata sulle ultime dodici mensilità disponibili): tale indicazione di tendenza deducibile dai dati grezzi, pur non potendo essere assunta come bilancio previsivo per il 2024, offre comunque una proiezione abbastanza plausibile – dalla quale emergono segnali di contrazione rispetto al 2023 – di quello che potrebbe accadere nel mercato del lavoro dipendente in provincia di Reggio Emilia da qui alla fine dell'anno.

⁴ Si rammenta che per «variazione congiunturale» si intende la variazione (in valore assoluto o in percentuale) tra il mese corrente ed il mese precedente: essa può essere calcolata unicamente sui dati destagionalizzati. Per «variazione tendenziale» si intende la variazione (in valore assoluto o in percentuale) tra il mese corrente ed il corrispondente mese del precedente anno: essa è calcolata sui dati grezzi, ossia sui dati originali, non destagionalizzati.

⁵ Vale comunque l'avvertenza che sia i dati grezzi che i dati destagionalizzati, presentati nelle successive tavole e figure, sono da intendersi provvisori e suscettibili di revisioni, anche significative, per effetto degli aggiornamenti degli archivi SILER e della ristima/riparametrazione dei modelli di destagionalizzazione delle serie storiche.

L'andamento congiunturale delle posizioni dipendenti per attività economica

- La crescita delle posizioni dipendenti in provincia di Reggio Emilia nel terzo trimestre del 2024 (+230 unità, dato destagionalizzato) è dovuta in primis alle 169 posizioni in più nelle altre attività dei servizi e alle 131 posizioni in più nel commercio, alberghi e ristoranti (Tavola 2); minore il contributo delle costruzioni e dell'agricoltura, silvicoltura e pesca (rispettivamente, +83 e +50 unità), mentre l'industria in senso stretto, come avvenuto nei trimestri precedenti, continua a segnare un andamento negativo (-203 unità).
- Nel settore turistico provinciale la variazione congiunturale delle posizioni di lavoro dipendente e intermittente riferita al terzo trimestre 2024 è moderatamente positiva: sono 13 le posizioni in più nel settore, interamente attribuibili alla componente di lavoro intermittente (+38 unità); nella definizione qui adottata di turismo sono presi in considerazione, oltre agli alberghi e ristoranti, anche una lunga serie di comparti dedicati, quali ad esempio le attività dei servizi delle agenzie di viaggio, dei tour operator, l'organizzazione di convegni e fiere, la gestione di luoghi e monumenti storici e attrazioni simili, ecc. (Tavola 4 e Figura 5).
- La tendenza congiunturale evidenziata a livello locale, dove continua a spiccare la performance negativa dell'industria in senso stretto, non è del tutto in linea con gli andamenti rilevati a livello regionale⁶, secondo i quali la crescita delle posizioni lavorative dipendenti (+5.894 unità nel terzo trimestre del 2024) è sostenuta da tutti i settori di attività, con l'apporto, nel dettaglio, dell'agricoltura, silvicoltura e pesca (+1.521 unità), delle altre attività dei servizi (+1.462 unità), dell'industria in senso stretto (+1.244 unità) e del commercio, alberghi e ristoranti (+1.237 posizioni) e, in misura inferiore, delle costruzioni (+431 unità). Il bilancio complessivo regionale dei primi nove mesi (+17.593 unità, in base alle nuove stime) ha potuto ancora beneficiare dell'incremento di posizioni dipendenti assicurato da tutti i settori, con una quota marginale delle costruzioni (+459 unità da inizio anno, pari al 2,6% del saldo complessivo) e quella più significativa del terziario (rispettivamente, +7.305 unità degli altri servizi e +5.727 unità del commercio alberghi e ristoranti).
- Negli ultimi dodici mesi, la crescita tendenziale delle posizioni dipendenti rilevata in provincia attraverso i dati grezzi aggiornati a fine settembre 2024 (Tavola 2), è dovuta principalmente al commercio, alberghi e ristoranti (+736 unità) e alle altre attività dei servizi (+646 unità), seguono le costruzioni e l'agricoltura, silvicoltura e pesca (rispettivamente, +214 e +137 unità), mentre per l'industria in senso stretto il saldo risulta negativo (-923 unità). Nel turismo la variazione annuale è pari a +195 unità, interamente derivato dal lavoro dipendente (+242 unità), mentre il contributo del lavoro intermittente, su base annua, è negativo (Tavola 4).

La dinamica delle posizioni dipendenti per tipologia contrattuale

- Il saldo positivo del terzo trimestre 2024 nel reggiano è dipeso per intero dalla crescita del lavoro a tempo indeterminato (+1.051 posizioni, come dato destagionalizzato), mentre per i contratti di apprendistato, tempo determinato e lavoro somministrato la stima è di 821 posizioni in meno. Risulta positivo anche il saldo trimestrale del lavoro intermittente (+142 unità), per un terzo derivante dal settore turistico e per la quota rimanente dalle restanti attività economiche (Tavola 5).
- L'evoluzione descritta in precedenza è confermata dalla dinamica incorporata nei dati grezzi degli ultimi dodici mesi (Tavola 3) che evidenzia una marcata diminuzione delle posizioni in apprendistato, a tempo determinato e in somministrazione (-2.362 unità), a fronte di un forte aumento di quelle a tempo indeterminato (+3.172 unità). La crescita tendenziale rilevata nei dati grezzi degli ultimi dodici mesi riferiti al lavoro intermittente (+158 unità) – in aumento rispetto alle stime del trimestre precedente – è dipesa esclusivamente dalla variazione positiva (+205 unità) realizzata nelle attività economiche diverse dal turismo (Tavola 5).

⁶ Si veda: Agenzia regionale per il lavoro dell'Emilia-Romagna. *Il lavoro in Emilia-Romagna: dinamiche del lavoro dipendente nei dati delle CO – III trimestre 2024 – dati aggiornati al 30 settembre 2024*. Dicembre 2024. Disponibile sul sito dell'Agenzia: <https://www.agenzia lavoro.emr.it/analisi-mercato-lavoro/approfondimenti/rapporti-sul-mercato-del-lavoro/rapporti-regionali-congiunturali>.

- Infine, sia a livello regionale che provinciale, i dati dell'INPS rilevano una crescita delle ore autorizzate di cassa integrazione guadagni, così come documentato nel precedente rapporto congiunturale⁷, che può aiutare a comprendere il rallentamento registrato nei flussi di lavoro dipendente. Per una considerazione più completa dell'andamento delle ore di CIG occorrerà attendere la conclusione dell'anno: il dato annuale consente infatti di superare la variabilità mensile, spesso riconducibile più a questioni burocratiche che a quelle economiche.

TAVOLA 1. ATTIVAZIONI, CESSAZIONI DEI RAPPORTI DI LAVORO DIPENDENTE NEL TOTALE ECONOMIA (a) PER MESE IN PROVINCIA DI REGGIO EMILIA.

Gennaio 2020 - Settembre 2024, dati grezzi e dati destagionalizzati, valori assoluti e variazioni percentuali

Anno	Periodo	Dati grezzi			Dati destagionalizzati			Var. tendenziali percentuali (c)		Var. congiunturali percentuali (d)	
		Attivazioni	Cessazioni	Saldo (b)	Attivazioni	Cessazioni	Saldo (b)	Attivazioni	Cessazioni	Attivazioni	Cessazioni
2020	Gennaio	10.270	5.343	4.927	7.363	7.051	313	-1,4	4,9	3,1	9,1
	Febbraio	6.344	5.620	724	7.033	7.099	-66	-1,5	12,6	-4,5	0,7
	Marzo	4.299	5.551	-1.252	4.717	6.124	-1.407	-33,3	-13,3	-32,9	-13,7
	Aprile	2.302	3.506	-1.204	2.939	4.521	-1.582	-61,4	-37,2	-37,7	-26,2
	Maggio	4.064	3.433	631	4.383	4.180	203	-42,9	-42,6	49,1	-7,5
	Giugno	5.159	7.653	-2.494	5.311	5.248	63	-28,1	-24,7	21,2	25,5
	Luglio	5.002	4.800	202	6.040	5.344	696	-27,2	-35,0	13,7	1,8
	Agosto	4.022	5.911	-1.889	6.467	6.013	454	-11,4	-20,4	7,1	12,5
	Settembre	11.786	7.294	4.492	6.626	6.006	620	-5,3	-10,2	2,5	-0,1
	Ottobre	7.716	5.803	1.913	7.145	6.176	969	3,5	-12,7	7,8	2,8
	Novembre	6.327	4.651	1.676	6.740	6.009	730	-4,4	-13,8	-5,7	-2,7
	2021	Dicembre	4.081	10.341	-6.260	6.608	6.135	473	-12,5	-5,9	-2,0
Gennaio		8.778	4.235	4.543	6.080	5.815	266	-14,5	-20,7	-8,0	-5,2
Febbraio		5.887	4.650	1.237	6.579	5.979	600	-7,2	-17,3	8,2	2,8
Marzo		6.267	5.486	781	6.620	6.072	548	45,8	-1,2	0,6	1,6
Aprile		6.185	4.894	1.291	6.982	6.262	720	168,7	39,6	5,5	3,1
Maggio		7.113	5.610	1.503	7.393	6.782	612	75,0	63,4	5,9	8,3
Giugno		7.672	10.998	-3.326	7.791	7.531	260	48,7	43,7	5,4	11,1
Luglio		6.194	6.217	-23	7.425	7.015	410	23,8	29,5	-4,7	-6,8
Agosto		4.829	7.408	-2.579	7.748	7.630	118	20,1	25,3	4,4	8,8
Settembre		14.063	8.213	5.850	8.250	7.100	1.150	19,3	12,6	6,5	-6,9
Ottobre		8.853	7.058	1.795	8.125	7.593	533	14,7	21,6	-1,5	6,9
2022		Novembre	7.672	5.695	1.977	7.864	7.373	491	21,3	22,4	-3,2
	Dicembre	5.524	12.246	-6.722	8.180	7.559	621	35,4	18,4	4,0	2,5
	Gennaio	12.140	6.247	5.893	9.123	8.340	783	38,3	47,5	11,5	10,3
	Febbraio	7.665	6.496	1.169	8.250	8.138	112	30,2	39,7	-9,6	-2,4
	Marzo	7.960	7.615	345	8.455	8.166	289	27,0	38,8	2,5	0,3
	Aprile	7.664	6.938	726	8.396	8.443	-48	23,9	41,8	-0,7	3,4
	Maggio	7.975	6.958	1.017	8.152	8.039	113	12,1	24,0	-2,9	-4,8
	Giugno	8.066	11.520	-3.454	8.272	7.861	411	5,1	4,7	1,5	-2,2
	Luglio	6.288	6.832	-544	7.781	7.644	137	1,5	9,9	-5,9	-2,8
	Agosto	4.712	7.523	-2.811	7.628	7.569	59	-2,4	1,6	-2,0	-1,0
	Settembre	13.678	8.934	4.744	7.908	7.627	281	-2,7	8,8	3,7	0,8
	2023	Ottobre	8.508	7.206	1.302	7.810	7.735	75	-3,9	2,1	-1,2
Novembre		8.589	6.583	2.006	8.677	8.254	423	12,0	15,6	11,1	6,7
Dicembre		5.588	12.743	-7.155	8.381	7.779	602	1,2	4,1	-3,4	-5,8
Gennaio		10.592	5.599	4.993	7.737	7.414	323	-12,8	-10,4	-7,7	-4,7
Febbraio		7.826	6.349	1.477	8.324	7.823	501	2,1	-2,3	7,6	5,5
Marzo		8.202	7.899	303	8.572	8.323	249	3,0	3,7	3,0	6,4
Aprile		7.398	6.553	845	8.119	7.800	318	-3,5	-5,5	-5,3	-6,3
Maggio		7.543	6.286	1.257	7.703	7.242	461	-5,4	-9,7	-5,1	-7,2
Giugno		7.485	10.695	-3.210	7.623	7.319	304	-7,2	-7,2	-1,0	1,1
Luglio		6.198	6.693	-495	7.771	7.595	175	-1,4	-2,0	1,9	3,8
Agosto		4.223	7.180	-2.957	7.225	7.353	-128	-10,4	-4,6	-7,0	-3,2
Settembre		13.540	8.278	5.262	7.834	7.211	623	-1,0	-7,3	8,4	-1,9
2024	Ottobre	8.442	6.870	1.572	7.655	7.411	243	-0,8	-4,7	-2,3	2,8
	Novembre	7.330	5.829	1.501	7.464	7.341	123	-14,7	-11,5	-2,5	-0,9
	Dicembre	4.943	11.936	-6.993	7.696	7.335	362	-11,5	-6,3	3,1	-0,1
	Gennaio	10.253	5.598	4.655	7.393	7.428	-34	-3,2	-0,0	-3,9	1,3
	Febbraio	7.091	5.940	1.151	7.679	7.386	293	-9,4	-6,4	3,9	0,6
	Marzo	6.749	7.052	-303	7.260	7.394	-134	-17,7	-10,7	-5,4	0,1
	Aprile	7.316	6.406	910	7.779	7.664	115	-1,1	-2,2	7,1	3,7
	Maggio	7.420	6.763	657	7.556	7.717	-161	-1,6	7,6	-2,9	0,7
	Giugno	7.009	10.747	-3.738	7.246	7.264	-18	-6,4	0,5	-4,1	-5,9
	Luglio	5.832	6.271	-439	7.083	7.057	26	-5,9	-6,3	-2,2	-2,8
	Agosto	4.186	7.091	-2.905	7.294	7.277	17	-0,9	-1,2	3,0	3,1
	Settembre	12.684	7.942	4.742	7.207	7.020	187	-6,3	-4,1	-1,2	-3,5

(a) escluse le attività svolte da famiglie e conviventi (lavoro domestico) ed escluso il lavoro intermittente

(b) il saldo attivazioni-cessazioni è significativo a livello mensile unicamente se calcolato su dati destagionalizzati, mentre il saldo calcolato su dati grezzi è significativo solo a livello annuale o di somme mobili di dodici mesi

(c) variazione fra il mese corrente ed il corrispondente mese del precedente anno (calcolata su dati grezzi)

(d) variazione fra il mese corrente ed il mese precedente (calcolata su dati destagionalizzati)

Fonte: nostre elaborazioni su dati SILER (Sistema Informativo Lavoro Emilia-Romagna)

⁷ Si veda: Agenzia regionale per il lavoro dell'Emilia-Romagna. *Rapporto congiunturale sul lavoro dipendente – provincia di Reggio Emilia – Il trimestre 2024*, Novembre 2024. Disponibile sul sito dell'Agenzia:

<https://www.agenzia lavoro.emr.it/analisi-mercato-lavoro/approfondimenti/rapporti-sul-mercato-del-lavoro/rapporti-provinciali-congiunturali>.

TAVOLA 2. ATTIVAZIONI, CESSAZIONI DEI RAPPORTI DI LAVORO DIPENDENTE E SALDO PER ATTIVITÀ ECONOMICA (ATECO 2007) IN PROVINCIA DI REGGIO EMILIA.

Settembre 2024, dati grezzi e dati destagionalizzati, valori assoluti e variazioni assolute

Indicatori di flusso	Agricoltura, silvicoltura e pesca	Industria in senso stretto	Costruzioni	Commercio, alberghi e ristoranti	Altre attività dei servizi	Totale economia (a)
Dati grezzi (somma degli ultimi dodici mesi)						
Attivazioni	7.338	19.626	5.110	13.450	43.731	89.255
Cessazioni	7.201	20.549	4.896	12.714	43.085	88.445
Saldo (b)	137	-923	214	736	646	810
Dati destagionalizzati (somma degli ultimi 3 mesi)						
Attivazioni	1.856	4.683	1.297	3.393	10.354	21.583
Cessazioni	1.806	4.886	1.215	3.262	10.185	21.354
Saldo (c)	50	-203	83	131	169	230

(a) escluse le attività svolte da famiglie e convivenze (lavoro domestico) ed escluso il lavoro intermittente

(b) variazione tendenziale assoluta delle posizioni dipendenti

(c) variazione congiunturale assoluta delle posizioni dipendenti

Fonte: nostre elaborazioni su dati SILER (Sistema Informativo Lavoro Emilia-Romagna)

TAVOLA 3. ATTIVAZIONI, TRASFORMAZIONI, CESSAZIONI DEI RAPPORTI DI LAVORO DIPENDENTE E SALDO PER TIPOLOGIA CONTRATTUALE IN PROVINCIA DI REGGIO EMILIA.

Settembre 2024, dati grezzi e dati destagionalizzati, valori assoluti e variazioni assolute

Indicatori di flusso	Tempo indeterminato	Apprendistato, tempo determinato e lavoro somministrato (b)	Totale economia (a)
Dati grezzi (somma degli ultimi dodici mesi)			
Attivazioni	13.344	75.911	89.255
Trasformazioni (c)	8.845	-8.845	-
Cessazioni	19.017	69.428	88.445
Saldo (d)	3.172	-2.362	810
Dati destagionalizzati (somma degli ultimi 3 mesi)			
Attivazioni	3.220	18.363	21.583
Trasformazioni (c)	2.333	-2.333	-
Cessazioni	4.502	16.851	21.354
Saldo (e)	1.051	-821	230

(a) escluse le attività svolte da famiglie e convivenze (lavoro domestico) ed escluso il lavoro intermittente

(b) il lavoro somministrato a tempo indeterminato è incluso nel lavoro a tempo indeterminato

(c) a tempo indeterminato

(d) variazione tendenziale assoluta delle posizioni dipendenti

(e) variazione congiunturale assoluta delle posizioni dipendenti

Fonte: nostre elaborazioni su dati SILER (Sistema Informativo Lavoro Emilia-Romagna)

TAVOLA 4. ATTIVAZIONI, CESSAZIONI DEI RAPPORTI DI LAVORO DIPENDENTE E SALDO NEL SETTORE TURISTICO (a) IN PROVINCIA DI REGGIO EMILIA.

Settembre 2024, dati grezzi e dati destagionalizzati, valori assoluti e variazioni assolute

Indicatori di flusso	Lavoro dipendente (escluso lavoro intermittente)	Lavoro intermittente	Totale lavoro dipendente nel settore turistico
Dati grezzi (somma degli ultimi dodici mesi)			
Attivazioni	5.950	5.285	11.235
Cessazioni	5.708	5.332	11.040
Saldo (b)	242	-47	195
Dati destagionalizzati (somma degli ultimi 3 mesi)			
Attivazioni	1.381	1.259	2.640
Cessazioni	1.406	1.221	2.627
Saldo (c)	-25	38	13

(a) nella definizione rientrano le divisioni e le classi di attività economica (ATECO 2007): 55 – Alloggio, 56 – Servizi di ristorazione, 79 – Attività dei servizi delle agenzie di viaggio, dei tour operator e servizi di prenotazione e attività connesse, 82.30 – Organizzazione di convegni e fiere, 91.03 – Gestione di luoghi e monumenti storici e attrazioni simili, 91.04 – Attività degli orti botanici, dei giardini zoologici e delle riserve naturali, 93.21 – Parchi di divertimento e parchi tematici, 93.29 – Altre attività ricreative e di divertimento, 96.04 – Servizi dei centri per il benessere fisico

(b) variazione tendenziale assoluta delle posizioni dipendenti

(c) variazione congiunturale assoluta delle posizioni dipendenti

Fonte: nostre elaborazioni su dati SILER (Sistema Informativo Lavoro Emilia-Romagna)

TAVOLA 5. ATTIVAZIONI, CESSAZIONI DEI RAPPORTI DI LAVORO INTERMITTENTE E SALDO NEL SETTORE TURISTICO E NELLE RESTANTI ATTIVITÀ ECONOMICHE IN PROVINCIA DI REGGIO EMILIA.

Settembre 2024, dati grezzi e dati destagionalizzati, valori assoluti e variazioni assolute

Indicatori di flusso	Settore turistico (a)	Restanti attività economiche	Totale lavoro intermittente
Dati grezzi (somma degli ultimi dodici mesi)			
Attivazioni	5.285	3.402	8.687
Cessazioni	5.332	3.197	8.529
Saldo (b)	-47	205	158
Dati destagionalizzati (somma degli ultimi 3 mesi)			
Attivazioni	1.259	796	2.055
Cessazioni	1.221	693	1.913
Saldo (c)	38	104	142

(a) nella definizione rientrano le divisioni e le classi di attività economica (ATECO 2007): 55 – Alloggio, 56 – Servizi di ristorazione, 79 – Attività dei servizi delle agenzie di viaggio, dei tour operator e servizi di prenotazione e attività connesse, 82.30 – Organizzazione di convegni e fiere, 91.03 – Gestione di luoghi e monumenti storici e attrazioni simili, 91.04 – Attività degli orti botanici, dei giardini zoologici e delle riserve naturali, 93.21 – Parchi di divertimento e parchi tematici, 93.29 – Altre attività ricreative e di divertimento, 96.04 – Servizi dei centri per il benessere fisico

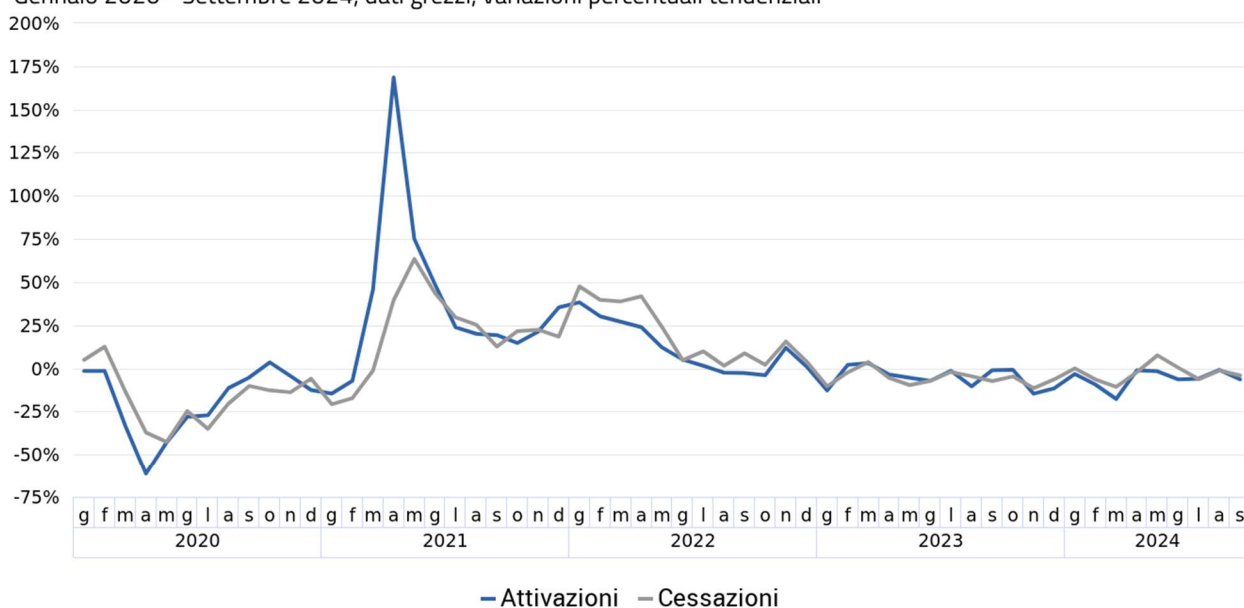
(b) variazione tendenziale assoluta delle posizioni dipendenti

(c) variazione congiunturale assoluta delle posizioni dipendenti

Fonte: nostre elaborazioni su dati SILER (Sistema Informativo Lavoro Emilia-Romagna)

FIGURA 1. ATTIVAZIONI E CESSAZIONI DEI RAPPORTI DI LAVORO DIPENDENTE NEL TOTALE ECONOMIA (a) IN PROVINCIA DI REGGIO EMILIA.

Gennaio 2020 - Settembre 2024, dati grezzi, variazioni percentuali tendenziali

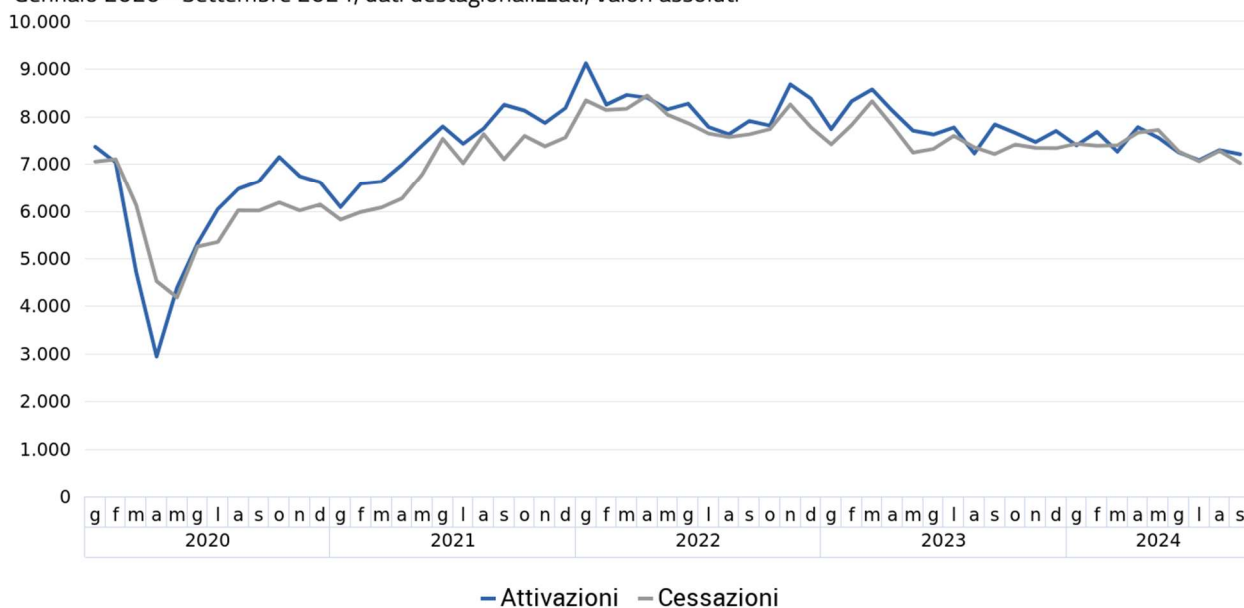


(a) escluse le attività svolte da famiglie e convivenze (lavoro domestico) ed escluso il lavoro intermittente

Fonte: nostre elaborazioni su dati SILER (Sistema Informativo Lavoro Emilia-Romagna)

FIGURA 2. ATTIVAZIONI E CESSAZIONI DEI RAPPORTI DI LAVORO DIPENDENTE NEL TOTALE ECONOMIA (a) IN PROVINCIA DI REGGIO EMILIA.

Gennaio 2020 - Settembre 2024, dati destagionalizzati, valori assoluti

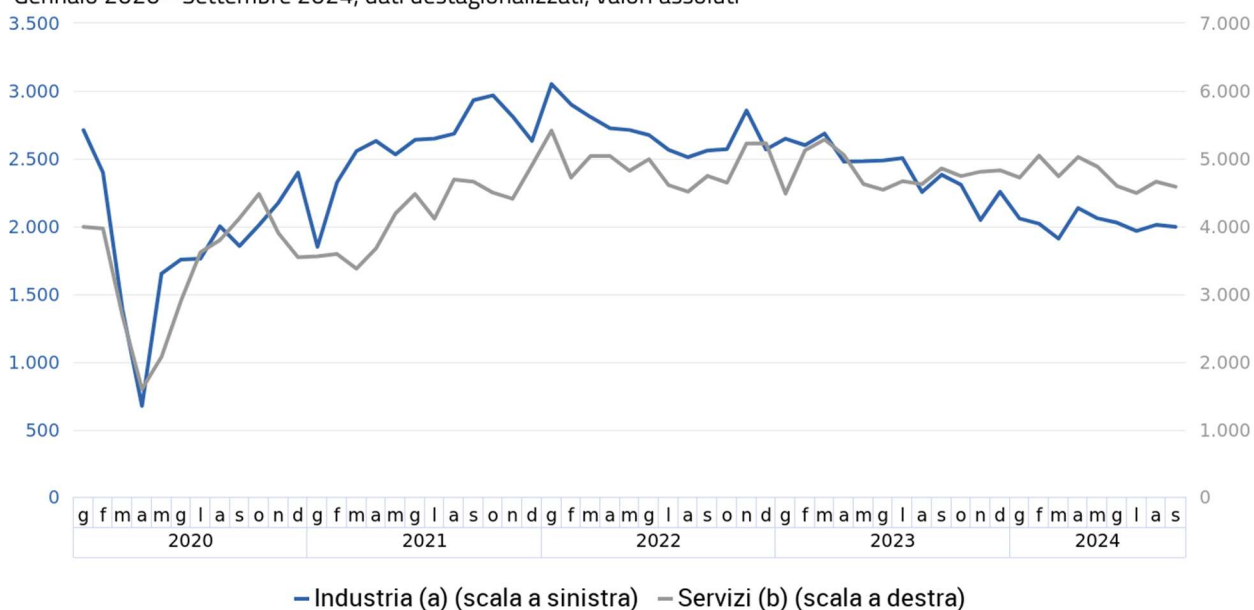


(a) escluse le attività svolte da famiglie e convivenze (lavoro domestico) ed escluso il lavoro intermittente

Fonte: nostre elaborazioni su dati SILER (Sistema Informativo Lavoro Emilia-Romagna)

FIGURA 3. ATTIVAZIONI DI RAPPORTI DI LAVORO DIPENDENTE NELL'INDUSTRIA E NEI SERVIZI IN PROVINCIA DI REGGIO EMILIA.

Gennaio 2020 - Settembre 2024, dati destagionalizzati, valori assoluti

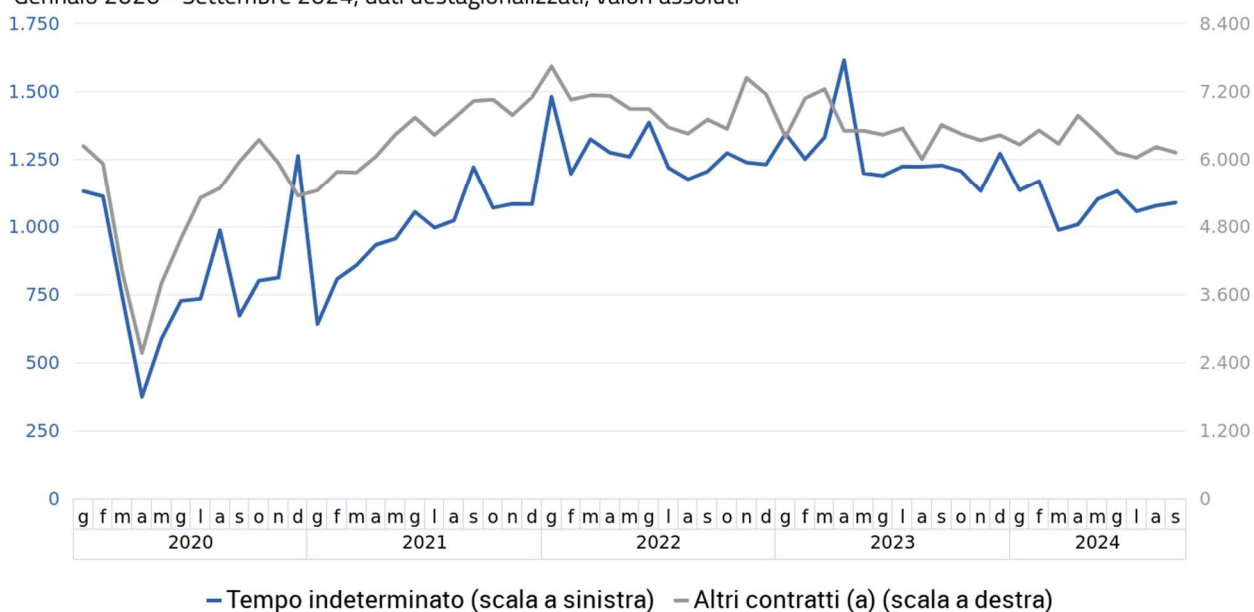


(a) industria in senso stretto e costruzioni; (b) commercio, alberghi e ristoranti e altre attività dei servizi

Fonte: nostre elaborazioni su dati SILER (Sistema Informativo Lavoro Emilia-Romagna)

FIGURA 4. ATTIVAZIONI DI RAPPORTI DI LAVORO DIPENDENTE A TEMPO INDETERMINATO E CON ALTRI CONTRATTI IN PROVINCIA DI REGGIO EMILIA.

Gennaio 2020 - Settembre 2024, dati destagionalizzati, valori assoluti

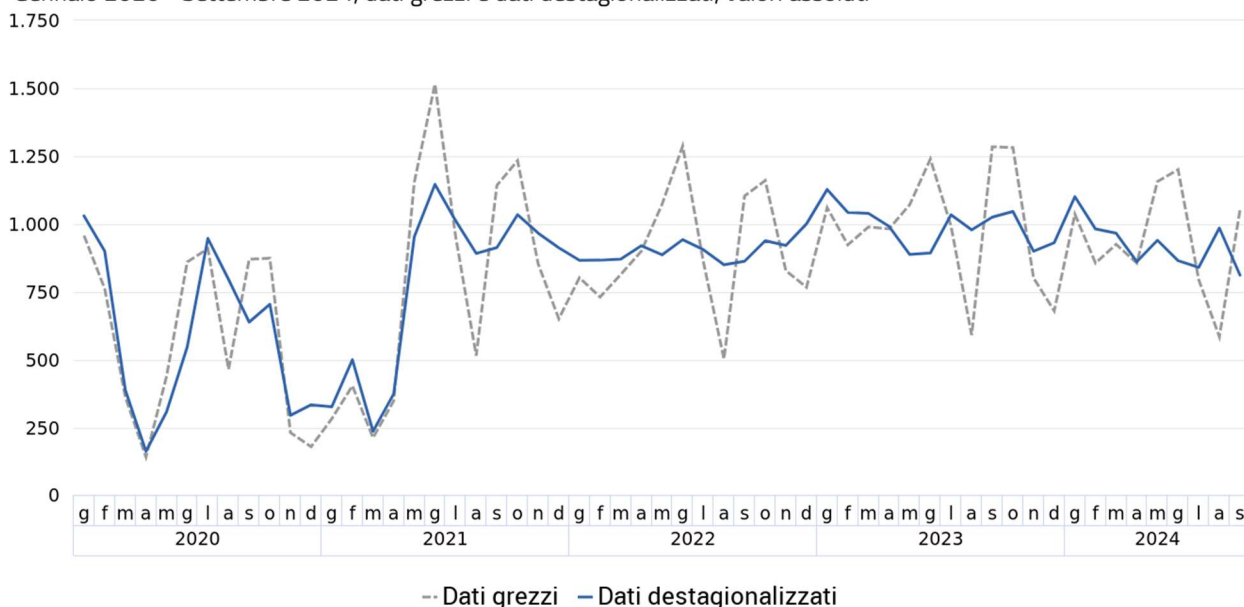


(a) apprendistato, tempo determinato e lavoro somministrato (escluso lavoro intermittente)

Fonte: nostre elaborazioni su dati SILER (Sistema Informativo Lavoro Emilia-Romagna)

FIGURA 5. ATTIVAZIONI DI RAPPORTI DI LAVORO DIPENDENTE (a) NEL SETTORE TURISTICO IN PROVINCIA DI REGGIO EMILIA.

Gennaio 2020 - Settembre 2024, dati grezzi e dati destagionalizzati, valori assoluti

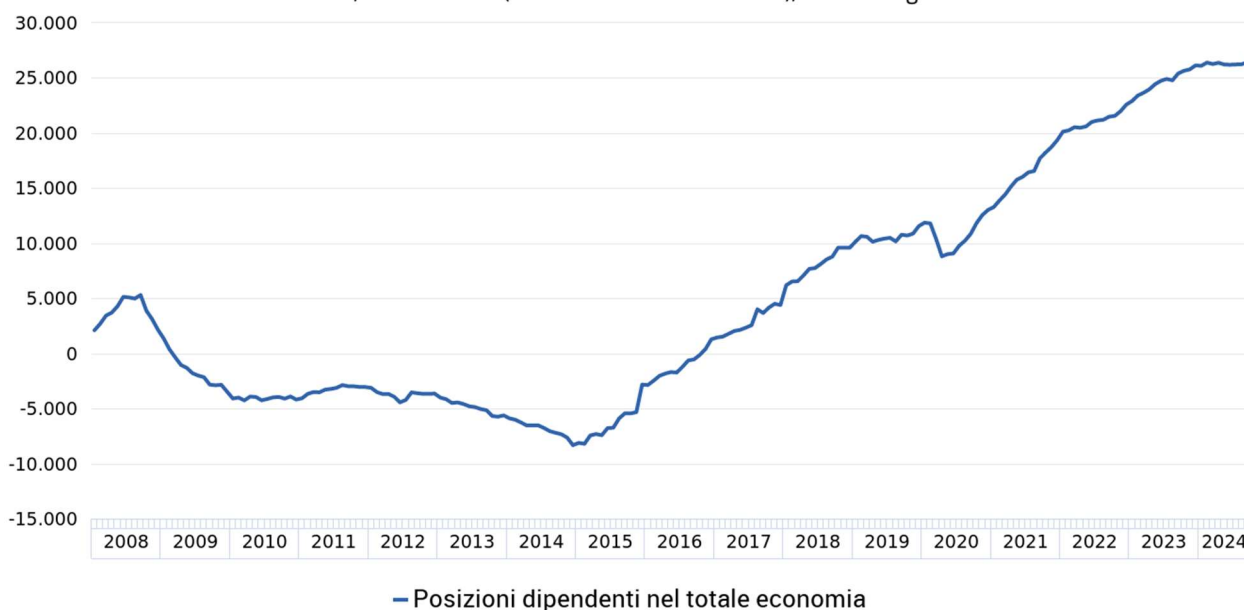


(a) incluso il lavoro intermittente

Fonte: nostre elaborazioni su dati SILER (Sistema Informativo Lavoro Emilia-Romagna)

FIGURA 6. POSIZIONI DIPENDENTI NEL TOTALE ECONOMIA (a) IN PROVINCIA DI REGGIO EMILIA.

Gennaio 2008 - Settembre 2024, numeri indici (base 31 dicembre 2007=0), dati destagionalizzati

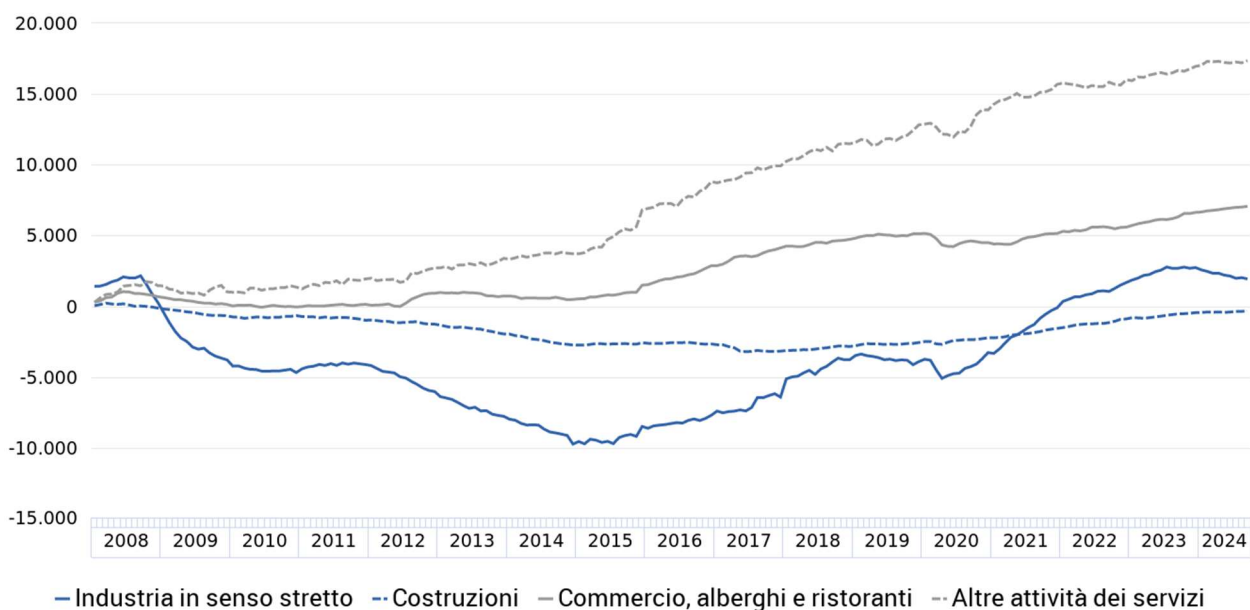


(a) escluse le attività svolte da famiglie e convivenze (lavoro domestico) ed escluso il lavoro intermittente

Fonte: nostre elaborazioni su dati SILER (Sistema Informativo Lavoro Emilia-Romagna)

FIGURA 7. POSIZIONI DIPENDENTI NELLE ATTIVITÀ EXTRA-AGRICOLE (a) IN PROVINCIA DI REGGIO EMILIA.

Gennaio 2008 - Settembre 2024, numeri indici (base 31 dicembre 2007=0), dati destagionalizzati

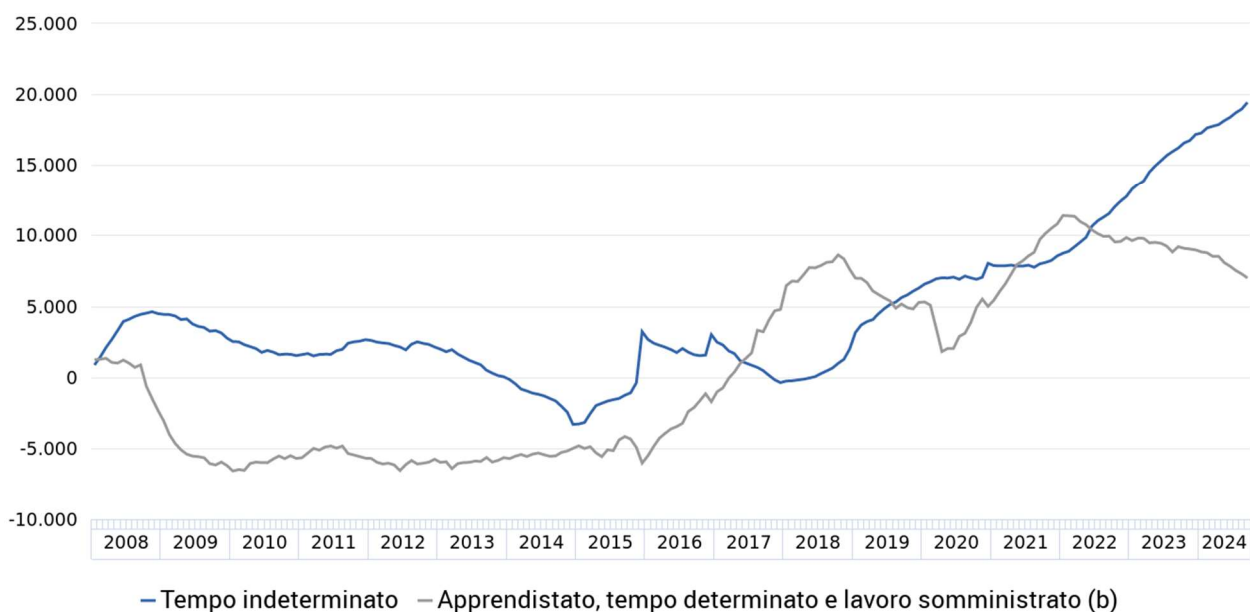


(a) escluse le attività svolte da famiglie e convivenze (lavoro domestico) ed escluso il lavoro intermittente

Fonte: nostre elaborazioni su dati SILER (Sistema Informativo Lavoro Emilia-Romagna)

FIGURA 8. POSIZIONI DIPENDENTI PER TIPOLOGIA CONTRATTUALE (a) IN PROVINCIA DI REGGIO EMILIA.

Gennaio 2008 - Settembre 2024, numeri indici (base 31 dicembre 2007=0), dati destagionalizzati



(a) escluse le attività svolte da famiglie e convivenze (lavoro domestico) ed escluso il lavoro intermittente

Fonte: nostre elaborazioni su dati SILER (Sistema Informativo Lavoro Emilia-Romagna)

Nota metodologica

Il modello di osservazione congiunturale è fondato, come risorsa statistica distintiva, sui flussi di lavoro dipendente, costituiti dalle attivazioni, trasformazioni e cessazioni dei rapporti di lavoro e dalle risultanti variazioni delle posizioni lavorative dipendenti. Le caratteristiche di tale fonte sono di seguito sintetizzate.

Produttore dei dati statistici	Agenzia Regionale per il Lavoro Emilia-Romagna.
Tipologia della fonte	Fonte di tipo amministrativo (trattata statisticamente) basata sulle comunicazioni relative ad eventi di attivazione, cessazione, proroga e trasformazione di rapporti di lavoro dipendente da parte dei datori di lavoro: nel presente caso tali Comunicazioni Obbligatorie (CO) sono registrate negli archivi del Sistema Informativo Lavoro Emilia-Romagna (SILER).
Unità di rilevazione	Datori di lavoro: unità locali di imprese e istituzioni pubbliche residenti in Emilia-Romagna, escluse le famiglie e le convivenze (lavoro domestico) e le forze armate.
Copertura (totale economia)	Occupazione dipendente regolare nelle sezioni di attività economica da A a U della codifica Ateco 2007, ad esclusione della sezione T riguardante le attività svolte da famiglie e convivenze (lavoro domestico). Dal totale economia è inoltre escluso il lavoro intermittente che viene elaborato separatamente.
Unità di analisi	Rapporti di lavoro dipendente che interessano cittadini italiani e stranieri.
Definizione di occupazione	Il rapporto di lavoro è definito dalla relazione tra il datore di lavoro (identificato dal codice fiscale/PIVA) ed il lavoratore (identificato dal codice fiscale). Il rapporto di lavoro è un concetto assimilabile a quello di posizione lavorativa. Le posizioni lavorative sono definite come il numero di posti di lavoro occupati da lavoratori dipendenti con un contratto di lavoro, indipendentemente dalle ore lavorate. Sono inclusi anche i lavoratori che, legati all'unità produttiva da regolare contratto di lavoro, sono temporaneamente assenti per cause varie quali: ferie, permessi, maternità, cassa integrazione guadagni, solidarietà, ecc.
Principali indicatori e loro misura	Indicatori: flussi mensili/trimestrali delle attivazioni, trasformazioni e cessazioni di rapporti di lavoro dipendente e le risultanti variazioni delle posizioni lavorative dipendenti, dati grezzi e destagionalizzati. Riferimento temporale: il conteggio dei flussi va dal primo all'ultimo giorno del mese/trimestre considerato.

Al fine di procedere all'analisi congiunturale, le serie storiche delle attivazioni, delle trasformazioni e delle cessazioni dei rapporti di lavoro dipendente sono sottoposte a tecniche statistiche volte a depurarle:

- dalle fluttuazioni stagionali, dovute a fattori meteorologici, consuetudinari, legislativi e simili;
- dagli effetti di calendario, qualora essi siano significativi, ossia dalle differenze nel numero dei giorni lavorativi fra mese e mese dovute al calendario, alle festività fisse e mobili (Pasqua) e all'anno bisestile.

La procedura di destagionalizzazione adottata è TRAMO-SEATS, basata su un approccio REGARIMA. Per la destagionalizzazione delle serie storiche si è fatto ricorso al software JDemetra+ (versione 2.2.2), sviluppato dalla Banque Nationale de Belgique in cooperazione con Deutsche Bundesbank ed Eurostat, in accordo con le linee guida del Sistema Statistico Europeo ed ufficialmente raccomandato (a partire dal 2 febbraio 2015) dalla Commissione Europea ai Paesi membri per la destagionalizzazione dei dati delle statistiche ufficiali.

Le variabili vengono destagionalizzate e corrette per gli effetti di calendario utilizzando il metodo indiretto, ossia aggregando le sottostanti serie destagionalizzate delle attivazioni, trasformazioni e cessazioni dei rapporti di lavoro dipendente, declinate per settore di attività economica e per tipologia contrattuale, in modo da garantire la coerenza tra le serie aggregate (totali per unità territoriale, settore di attività e tipologia contrattuale) e dette serie componenti. La natura di queste serie storiche può implicare talvolta un margine di errore elevato nell'identificazione della componente stagionale: la revisione dei dati destagionalizzati, conseguente alla ristima del modello in occasione dell'aggiornamento mensile dei dati grezzi, potrebbe in questi casi risultare più ampia del normale. L'analisi congiunturale di tali serie storiche sconta comunque l'effetto prodotto dalle revisioni dei dati grezzi contenuti negli archivi SILER delle CO.

Glossario

Attivazione di rapporto di lavoro (CO): inizio di una nuova fattispecie contrattuale, a carattere permanente o temporaneo, sottoposta a comunicazione obbligatoria da parte del datore di lavoro. I termini «assunzione» o «avviamento al lavoro» vengono spesso utilizzati in alternativa, come sinonimi.

Cessazione di rapporto di lavoro (CO): conclusione di una fattispecie contrattuale, a carattere permanente o temporaneo. In particolare, si intende per «cessazione a termine» la conclusione di un rapporto di lavoro temporaneo alla fine prevista dal contratto (ossia la «data preventivata»), per la quale la comunicazione obbligatoria di avvenuta conclusione da parte del datore di lavoro non è dovuta.

Classificazione dell'attività economica (ATECO 2007): è la classificazione delle attività economiche. Essa costituisce la versione nazionale della nomenclatura europea NACE Rev. 2, pubblicata sull'Official Journal il 20 dicembre 2006 (Regolamento CE n. 1893/2006 del PE e del Consiglio del 20/12/2006) e adottata dall'ISTAT il 1° gennaio 2008. Nel presente contesto è stata adottata una classificazione dei macrosettori di attività economica ottenuta per aggregazione delle seguenti sezioni di attività economica (ATECO 2007).

Settore di attività economica	Sezione di attività economica (ATECO 2007)
Agricoltura, silvicoltura e pesca	A – Agricoltura, silvicoltura e pesca
Industria in senso stretto	B – Estrazione di minerali da cave e miniere
	C – Attività manifatturiere
	D – Fornitura di energia elettrica, gas, vapore e aria condizionata
	E – Fornitura di acqua; reti fognarie, attività di gestione dei rifiuti e risanamento
Costruzioni	F – Costruzioni
Commercio, alberghi e ristoranti	G – Commercio all'ingrosso e al dettaglio; riparazione di autoveicoli e motocicli
	I – Attività dei servizi di alloggio e di ristorazione
Altre attività dei servizi (a)	H – Trasporto e magazzinaggio
	J – Servizi di informazione e comunicazione
	K – Attività finanziarie e assicurative
	L – Attività immobiliari
	M – Attività professionali, scientifiche e tecniche
	N – Noleggio, agenzie di viaggio, servizi di supporto alle imprese
	O – Amministrazione pubblica e difesa; assicurazione sociale obbligatoria
	P – Istruzione
	Q – Sanità e assistenza sociale
	R – Attività artistiche, sportive, di intrattenimento e divertimento
	S – Altre attività di servizi
U – Organizzazioni ed organismi extraterritoriali	

(a) esclusa la sezione di attività economica T – Attività di famiglie e convivenze come datori di lavoro per personale domestico; produzione di beni e servizi indifferenziati per uso proprio da parte di famiglie e convivenze

Classificazione della tipologia contrattuale: nel presente contesto vengono distinte le seguenti tipologie.

Tipologia contrattuale	Descrizione
Tempo indeterminato	Contratti di lavoro a tempo indeterminato
Apprendistato, tempo determinato e lavoro somministrato	Contratti di apprendistato
	Contratti di lavoro a tempo determinato
Lavoro intermittente	Contratti di lavoro somministrato (a)
	Contratti di lavoro intermittente a tempo indeterminato e a tempo determinato (b)

(a) il lavoro somministrato a tempo indeterminato è incluso nel tempo indeterminato

(b) il lavoro intermittente resta escluso dal totale economia e viene elaborato separatamente

Comunicazioni obbligatorie (CO): comunicazioni che tutti i datori di lavoro, pubblici e privati, devono obbligatoriamente trasmettere ai servizi competenti in caso di attivazione, proroga, trasformazione e cessazione di rapporti di lavoro subordinato, associato, di tirocini e di altre esperienze professionali previste dalla normativa vigente (art. 4-bis del D.Lgs. n. 181/2000, così come modificato dall'art. 1, comma 1184 della L. 296/2006, ovvero altre leggi speciali che disciplinano le comunicazioni di settori specifici quali la pubblica amministrazione, la scuola, il settore marittimo). La comunicazione obbligatoria è un evento (avviamento al lavoro, trasformazione, proroga, cessazione) osservato in un determinato momento. L'evento è l'elemento base su cui si fonda l'intero sistema informativo e di norma è caratterizzato da una data di inizio, eventualmente da una data di fine, dal codice fiscale del lavoratore e del datore di lavoro. Tali eventi possono essere aggregati in rapporti di lavoro, considerando tutti gli eventi successivi e contigui che legano due soggetti e concorrono alla creazione di un unico rapporto di lavoro.

Dati destagionalizzati: dati depurati, mediante apposite tecniche statistiche, dalle fluttuazioni attribuibili alla componente stagionale (dovute a fattori meteorologici, consuetudinari, legislativi e simili) e, se significativi, dagli effetti di calendario. Questa trasformazione dei dati è la più idonea a cogliere l'evoluzione congiunturale di un indicatore.

Dati grezzi: dati originari, non destagionalizzati.

Flussi: misurazione degli eventi intervenuti in un intervallo di tempo (ad esempio le attivazioni e le cessazioni dei rapporti di lavoro). Rappresenta un flusso anche la variazione dello stock di una certa grandezza nell'arco di un periodo temporale (ad esempio la variazione delle posizioni lavorative dipendenti determinata dal saldo fra attivazioni e cessazioni dei rapporti di lavoro).

Posizione lavorativa a tempo determinato (CO): rapporto di lavoro di tipo subordinato in cui è prevista una data di fine del rapporto.

Posizione lavorativa a tempo indeterminato (CO): rapporto di lavoro di tipo subordinato con contratto di lavoro a tempo indeterminato, con cui un soggetto (il lavoratore) si impegna, senza vincolo di durata, dietro versamento di una retribuzione, a prestare la propria attività lavorativa sottoponendosi al potere direttivo, organizzativo e disciplinare del proprio datore di lavoro.

Posizione lavorativa dipendente (CO): è contraddistinta da un contratto di lavoro tra una persona fisica e un'unità produttiva (impresa o istituzione), che prevede lo svolgimento di una prestazione lavorativa a fronte di un compenso (retribuzione). Le posizioni lavorative rappresentano, quindi, il numero di posti di lavoro occupati da lavoratori dipendenti (a tempo pieno e a tempo parziale), indipendentemente dalle ore lavorate, ad una determinata data di riferimento, inclusi anche i lavoratori che, legati all'unità produttiva da regolare contratto di lavoro, sono temporaneamente assenti per cause quali ferie, permessi, maternità, cassa integrazione guadagni, ecc. Le posizioni lavorative, come gli occupati, rappresentano una variabile di stock ad un certo istante nel tempo. Il sistema delle Comunicazioni obbligatorie (CO) produce dati sui flussi delle attivazioni, trasformazioni e cessazioni dei rapporti di lavoro dipendente ma non produce dati sui livelli delle posizioni lavorative, che sono dati di stock; dalla relazione tra stock e flussi è però possibile derivare indicazioni sulle variazioni (implicite) delle posizioni: per ogni serie storica, partendo da un numero iniziale di posizioni pari a 0, assunto come base di una serie di «numeri indici» riferita ad un determinato giorno (il 31 dicembre dell'anno immediatamente anteriore allo sviluppo della serie storica analizzata), è possibile ricostruire, tramite i saldi attivazioni-cessazioni (\pm trasformazioni) cumulati, l'andamento delle serie storiche delle posizioni lavorative dipendenti, come numeri indici a base fissa di «pseudo-stock».

Posizione lavorativa in apprendistato (CO): l'apprendistato è uno speciale rapporto di lavoro in cui il datore di lavoro si obbliga, oltre che a corrispondere la retribuzione, ad impartire all'apprendista l'insegnamento necessario perché questi possa conseguire la capacità tecnica per diventare lavoratore qualificato.

Posizione lavorativa in somministrazione (CO): il lavoro somministrato, ex lavoro interinale, è un contratto in base al quale l'impresa (utilizzatrice) richiede manodopera ad agenzie autorizzate (somministratori) iscritte in un apposito Albo tenuto presso il Ministero del lavoro e delle politiche sociali. Le posizioni in somministrazione non includono il personale delle agenzie fornitrici di lavoro temporaneo assunto con contratto di lavoro dipendente diverso dalla somministrazione.

Posizione lavorativa intermittente (CO): il lavoro intermittente è caratterizzato dalla prestazione a carattere discontinuo resa dal lavoratore secondo le richieste dell'impresa.

Saldo attivazioni-cessazioni (\pm trasformazioni): differenza tra attivazioni e cessazioni dei rapporti di lavoro (a cui si sommano le trasformazioni a tempo indeterminato, nel caso dei rapporti a tempo indeterminato, o si sottraggono le medesime nel caso dei rapporti non a tempo indeterminato). Il saldo calcolato sui dati grezzi non è significativo a livello infrannuale ma solo a livello annuale o di somme mobili di dodici mesi e in questo caso esprime la variazione tendenziale assoluta delle posizioni lavorative dipendenti. Il saldo calcolato sui dati destagionalizzati esprime la variazione congiunturale assoluta delle posizioni lavorative dipendenti.

Somme mobili di dodici mesi: vengono utilizzate per il calcolo della variazione tendenziale assoluta delle posizioni lavorative riferita ad un mese, sommando i dati grezzi dei saldi attivazioni-cessazioni degli ultimi dodici mesi.

Stock: misurazione dell'ammontare di una variabile (ad esempio, il numero di occupati o di posizioni lavorative dipendenti) riferita a un momento specifico nel tempo.

Trasformazione di rapporti di lavoro (CO): la trasformazione di un rapporto di lavoro registra un evento modificativo del rapporto di lavoro. Si ha una trasformazione quando il prolungamento del rapporto iniziale di lavoro comporta una trasformazione legale dello stesso da contratto a termine a contratto a tempo indeterminato, da tempo parziale a tempo pieno e viceversa, da apprendistato a contratto a tempo indeterminato. Queste trasformazioni sono soggette agli obblighi di comunicazione (entro cinque giorni dal verificarsi dell'evento) previsti dalla normativa vigente. La trasformazione da contratto di apprendistato a contratto a tempo indeterminato non è più prevista per i contratti di apprendistato instaurati dopo l'entrata in vigore (25 ottobre 2011) del Testo unico sull'Apprendistato (D.Lgs. 14 settembre 2011, n. 167), per il fatto che l'apprendistato viene ad essere considerato come una tipologia di lavoro a tempo indeterminato: tuttavia, nel presente contesto, dato che si intende distinguere nelle elaborazioni fra contratti di apprendistato e contratti a tempo indeterminato, viene evidenziata una trasformazione da contratto di apprendistato a contratto a tempo indeterminato in corrispondenza di ogni prosecuzione del rapporto di lavoro dopo il superamento del periodo formativo.

Variazione congiunturale: variazione assoluta o percentuale intervenuta nel mese/trimestre di riferimento rispetto al mese/trimestre immediatamente precedente. Viene calcolata sui dati destagionalizzati.

Variazione tendenziale: variazione assoluta o percentuale intervenuta nel mese/trimestre di riferimento rispetto allo stesso mese/trimestre dell'anno precedente. Viene calcolata sui dati grezzi.