



Unione europea  
Fondo sociale europeo



AGENZIA REGIONALE  
PER IL LAVORO  
EMILIA-ROMAGNA

# Rapporto congiunturale sul lavoro dipendente

## Provincia di Parma I trimestre 2025

Attivazioni e cessazioni dei rapporti di lavoro  
e variazioni delle posizioni lavorative dipendenti



Unione europea  
Fondo sociale europeo



AGENZIA REGIONALE  
PER IL LAVORO  
EMILIA-ROMAGNA

#### DIREZIONE

**Paolo Iannini**

*Direttore Agenzia Regionale Lavoro, Regione Emilia-Romagna*

#### COORDINAMENTO

**Monica Pellinghelli**

*Osservatorio del mercato del lavoro, Agenzia Regionale Lavoro, Regione Emilia-Romagna*

**Roberto Righetti**

*Direttore, ART-ER S. cons. p. a.*

#### ANALISI DATI E REDAZIONE TESTI

**Monica Pellinghelli**

*Osservatorio del mercato del lavoro, Agenzia Regionale Lavoro, Regione Emilia-Romagna*

#### ESTRAZIONE DEI DATI E PRODUZIONE DELLE SERIE STORICHE ANNUALI

**Giuseppe Abella**

*Osservatorio del mercato del lavoro, Agenzia Regionale Lavoro, Regione Emilia-Romagna*

#### IDEAZIONE DELLO SCHEMA DI ANALISI CONGIUNTURALE E DI DESTAGIONALIZZAZIONE E PRODUZIONE DELLE SERIE STORICHE DEI DATI DESTAGIONALIZZATI MENSILI DEI DATI SILER

**Pier Giacomo Ghirardini, Monica Pellinghelli**

*Osservatorio del mercato del lavoro, Agenzia Regionale Lavoro, Regione Emilia-Romagna*

L'Agenzia regionale per il lavoro dell'Emilia-Romagna ha sviluppato un modello di osservazione dei mercati del lavoro regionale e provinciali fondato su una base informativa comune e condivisa, in grado di restituire per ogni territorio un insieme omogeneo di dati e di indicatori statistici, elaborati secondo definizioni, classificazioni e criteri metodologici scientifici. Il presente modello di osservazione congiunturale si fonda, come risorsa statistica distintiva, sui flussi di lavoro dipendente (attivazioni, trasformazioni e cessazioni dei rapporti di lavoro e conseguenti variazioni delle posizioni lavorative) registrati negli archivi SILER (Sistema Informativo Lavoro Emilia-Romagna) delle Comunicazioni obbligatorie (CO) dei Centri per l'impiego.

Per maggiori dettagli si rimanda alla nota metodologica.

La redazione del report è stata ultimata il data chiusura in redazione 11 luglio 2025.

Si autorizza la riproduzione con citazione della fonte.



## L'impatto del contesto economico sul lavoro dipendente al 31 marzo 2025

L'impennata dei costi energetici risalente agli ultimi mesi del 2021, associata alle innumerevoli tensioni geopolitiche, continua ad incidere sulle attività economiche, con ovvie conseguenze sul mercato del lavoro. L'Agenzia regionale per il lavoro dell'Emilia-Romagna intende offrire con questa nota congiunturale una tempestiva risposta alle richieste di informazioni sul perdurare di tali ricadute sul lavoro dipendente in Emilia-Romagna, partendo dai dati delle attivazioni, trasformazioni e cessazioni dei rapporti di lavoro dipendente (e dalle conseguenti variazioni delle posizioni dipendenti), registrati negli archivi SILER (Sistema Informativo Lavoro Emilia-Romagna) delle Comunicazioni obbligatorie (CO).

### Avvertenze

Il presente modello di osservazione congiunturale ha preso come paradigma di riferimento lo schema di analisi adottato dall'ISTAT per l'analisi e la destagionalizzazione delle serie storiche dei flussi di lavoro dipendente desunti dalle CO nelle note trimestrali sulle tendenze dell'occupazione, diffuse congiuntamente da ISTAT, Ministero del Lavoro e delle Politiche Sociali, INPS, INAIL e ANPAL<sup>1</sup>.

Per la destagionalizzazione delle serie storiche ed il trattamento dei valori anomali nei mesi interessati dagli effetti della pandemia di COVID-19 e del *lockdown*, ci si è attenuti alle linee guida e alle raccomandazioni emanate dal Sistema statistico europeo (ESS) a cura di EUROSTAT e recepite dall'ISTAT<sup>2</sup>.

Per le elaborazioni si è utilizzato il software JDemetra+ (versione 2.2.2), raccomandato dalla Commissione europea ai Paesi membri per la produzione delle stime destagionalizzate delle statistiche ufficiali.

Per far fronte alle anomalie nei dati derivanti dall'emergenza COVID-19 e preservare la qualità delle stime destagionalizzate, lo schema di analisi utilizzato per i rapporti congiunturali fino al quarto trimestre 2019 è stato così modificato: le serie storiche sono state elaborate a frequenza mensile (anziché trimestrale) e si è adottata una classificazione più aggregata delle tipologie contrattuali (a livello provinciale).

Facendo riferimento alle specifiche raccomandazioni dell'EUROSTAT del 26 marzo 2020, recepite dall'ISTAT, riguardanti il trattamento delle serie storiche nel contesto della crisi causata dall'epidemia di COVID-19, si segnala al lettore che i dati destagionalizzati, riferiti ai mesi interessati da tale crisi, potrebbero subire aggiustamenti di entità superiore alla norma<sup>3</sup> (oltre a risentire della revisione dei dati grezzi e di eventuali imprevisti nell'aggiornamento delle CO durante il *lockdown*).

### INDICE

<b>L'impatto del contesto economico sul lavoro dipendente al 31 marzo 2025 .....</b>	<b>3</b>
<b>Avvertenze .....</b>	<b>3</b>
<b>Principali evidenze statistiche .....</b>	<b>4</b>
<b>Tavole e figure .....</b>	<b>6</b>
<b>Nota metodologica .....</b>	<b>13</b>
<b>Glossario .....</b>	<b>14</b>

<sup>1</sup> A tale proposito si segnala che, al momento, l'ultima nota disponibile è quella relativa al terzo trimestre 2022: ISTAT, Ministero del Lavoro e delle Politiche Sociali, INPS, INAIL e ANPAL. *Nota trimestrale sulle tendenze dell'occupazione – III trimestre 2022*. 20 dicembre 2022. La nota è sospesa in attesa del rinnovo della convenzione tra gli enti coinvolti.

<sup>2</sup> Si veda: EUROSTAT. *ESS guidelines on seasonal adjustment – 2015 edition*. 2015; EUROSTAT. *Guidance on time series treatment in the context of the COVID-19 crisis – Methodological note*. 26 marzo 2020.

<sup>3</sup> Ibidem.

## Principali evidenze statistiche

### Premessa

In premessa alla presentazione delle informazioni statistiche, si ricorda che l'osservazione congiunturale dei flussi di lavoro dipendente in un predefinito mercato del lavoro è volta in primo luogo a determinare:

- quanto sono aumentate/diminuite, nel mese/trimestre oggetto di indagine rispetto al mese/trimestre precedente, al netto dei fenomeni di stagionalità, le attivazioni, cessazioni e trasformazioni dei rapporti di lavoro dipendente e quanto, di conseguenza, sono aumentate/diminuite le posizioni dipendenti, la cui variazione è misurata dal saldo attivazioni-cessazioni ( $\pm$  trasformazioni) destagionalizzato<sup>4</sup>;
- quanto sono aumentate/diminuite le posizioni dipendenti nei settori di attività economica e secondo la tipologia contrattuale dei rapporti di lavoro.

Per approfondimenti si veda la *Nota metodologica* in appendice al presente rapporto<sup>5</sup>.

### Quadro d'insieme

- In provincia di Parma, il primo trimestre 2025 è caratterizzato da una dinamica dei flussi di lavoro dipendente in entrata complessivamente in leggera crescita (+0,5% su dati congiunturali), contraddistinta dalle variazioni positive delle attivazioni registrate a gennaio e marzo (rispettivamente, +4,7% e +0,4%) e da quella negativa di febbraio (-5,6%). Questo andamento, in linea con ciò che è avvenuto nel quarto trimestre 2024 (+0,4%), è stato preceduto dalle variazioni negative del secondo e soprattutto del terzo trimestre (rispettivamente, -1,2% e -4,8% secondo le nuove stime) e da quella positiva del primo trimestre (+1,7%). Il flusso in uscita – le cessazioni – nello stesso periodo registra, invece, le variazioni negative di gennaio e marzo (rispettivamente, -4,0% e -5,9%) e quella positiva di febbraio (+1,7%). Complessivamente, nel primo trimestre, i flussi destagionalizzati evidenziano una debole crescita delle attivazioni (+0,5%) e un calo delle cessazioni (-3,9%), rispetto al trimestre precedente (Tavola 1). Si rileva, infine, sempre nel primo trimestre, un calo tendenziale sia delle attivazioni che delle cessazioni, rispetto allo stesso trimestre del 2024 (rispettivamente, -4,4% e -8,7%).
- Il quadro provinciale emerso dall'aggiornamento al 31 marzo 2025 evidenzia pertanto un saldo destagionalizzato attivazioni-cessazioni pari a 1.293 posizioni dipendenti in più rispetto al 31 dicembre 2024 (Tavola 1 e Figura 2). Tale crescita si pone in continuità con quella rilevata nel 2024 e che le ultime stime quantificano in +3.027 unità (Tavola 1 e Figura 6). Il saldo positivo del trimestre è stato ottenuto come effetto combinato della riduzione delle cessazioni (-3,9%) e della moderata crescita delle attivazioni (+0,5%). Questo incremento di posizioni dipendenti registrato in provincia di Parma contribuisce significativamente ad alimentare la crescita – comunque contenuta – della domanda di lavoro dipendente registrata negli stessi mesi nel complesso della regione (+3.825 unità).
- Al 31 marzo 2025 si rileverebbe una variazione delle posizioni dipendenti su base annua pari a 3.575 unità (calcolata sulle ultime dodici mensilità disponibili): tale indicazione di tendenza deducibile dai dati grezzi, pur non potendo ovviamente essere assunta come bilancio previsivo per il 2025, potrebbe però fornire un primo segnale di crescita – seppur moderata – nel mercato del lavoro locale rispetto a ciò che è avvenuto nel corso del 2024.

---

<sup>4</sup> Si rammenta che per «variazione congiunturale» si intende la variazione (in valore assoluto o in percentuale) tra il mese corrente ed il mese precedente: essa può essere calcolata unicamente sui dati destagionalizzati. Per «variazione tendenziale» si intende la variazione (in valore assoluto o in percentuale) tra il mese corrente ed il corrispondente mese del precedente anno: essa è calcolata sui dati grezzi, ossia sui dati originali, non destagionalizzati.

<sup>5</sup> Vale comunque l'avvertenza che sia i dati grezzi che i dati destagionalizzati, presentati nelle successive tavole e figure, sono da intendersi provvisori e suscettibili di revisioni, anche significative, per effetto degli aggiornamenti degli archivi SILER e della ristima/riparametrazione dei modelli di destagionalizzazione delle serie storiche.

## L'andamento congiunturale delle posizioni dipendenti per attività economica

- La crescita delle posizioni dipendenti in provincia di Parma nel primo trimestre del 2025 (+1.293 unità, dato destagionalizzato) è dovuta alla somma delle 806 posizioni in più nelle altre attività dei servizi e delle +558 nell'industria in senso stretto; trascurabili i saldi nelle costruzioni e nel commercio, alberghi e ristoranti (rispettivamente, +21 e +10 unità) mentre è negativo quello, pari a -101 unità, nell'agricoltura, silvicoltura e pesca (Tavola 2).
- Nel settore turistico provinciale la variazione congiunturale delle posizioni di lavoro dipendente e intermittente riferita al primo trimestre del 2025 è negativa (-114 unità) ed è riconducibile in misura maggiore alla componente di lavoro intermittente (-75 unità), rispetto a quella di lavoro dipendente (-39 unità); nella definizione qui adottata del turismo sono presi in considerazione, oltre agli alberghi e ristoranti, anche una lunga serie di comparti dedicati, quali ad esempio le attività dei servizi delle agenzie di viaggio, dei tour operator, l'organizzazione di convegni e fiere, la gestione di luoghi e monumenti storici e attrazioni simili, ecc. (Tavola 4 e Figura 5).
- La tendenza congiunturale evidenziata a livello locale trova parziale riscontro negli andamenti rilevati a livello regionale<sup>6</sup>, in base ai quali la crescita, nel primo trimestre del 2025, delle posizioni lavorative dipendenti (+3.825 unità) è stata sostenuta dalle altre attività dei servizi (+2.381 unità), dall'industria in senso stretto (+1.559 unità), dalle costruzioni (+1.023 unità) e dal commercio, alberghi e ristoranti (+536 posizioni), con un saldo negativo nell'agricoltura, silvicoltura e pesca (-1.674 unità). Il bilancio tendenziale regionale degli ultimi dodici mesi (+19.917 unità) può ancora beneficiare dell'incremento di posizioni dipendenti assicurato da tutti i settori, *in primis* dalle altre attività dei servizi (+10.399 unità), nonché dall'apporto dell'industria in senso stretto, delle costruzioni e del commercio alberghi e ristoranti (rispettivamente, +2.384, +2.596 e +2.869 unità) e da quello più contenuto dell'agricoltura, silvicoltura e pesca (+1.669 unità).
- Negli ultimi dodici mesi, la crescita tendenziale di 3.575 posizioni dipendenti rilevata in provincia di Parma attraverso i dati grezzi aggiornati a marzo 2025 (Tavola 2) è dovuta principalmente alle altre attività dei servizi (+2.107 unità), all'industria in senso stretto (+1.201 unità), meno alle costruzioni (+100) e al commercio alberghi e ristoranti (+174 unità); non è significativo, infine, il saldo dell'agricoltura, silvicoltura e pesca (-7 unità). Nel turismo il saldo annuale è pari a -227 unità, per la maggior parte riconducibile al calo del lavoro dipendente (Tavola 4).

## La dinamica delle posizioni dipendenti per tipologia contrattuale

- Nel primo trimestre 2025, in provincia di Parma, il saldo positivo del trimestre (Tavola 3) è sostanzialmente da imputare alla crescita del lavoro a tempo indeterminato (+1.285 posizioni), grazie alla positiva dinamica delle trasformazioni (pari a 2.224 unità), mentre le posizioni dipendenti a carattere temporaneo ed in apprendistato non registrano una variazione significativa; risulta al contrario negativa, 100 posizioni in meno su dati destagionalizzati, la dinamica del lavoro intermittente (Tavola 5).
- L'evoluzione descritta in precedenza si ritrova anche nella dinamica incorporata nei dati riferiti agli ultimi dodici mesi che evidenzia una notevole crescita delle posizioni a tempo indeterminato (+3.938 unità), favorita dalla mole delle trasformazioni (8.855 unità), rispetto al calo, stimato in -363 unità, del lavoro in apprendistato, a tempo determinato e in somministrazione (Tavola 3). Si registra, infine, una crescita tendenziale del lavoro intermittente: 112 posizioni in più nell'ultimo anno, risultato conseguito grazie principalmente alle restanti attività economiche, con un saldo positivo pari a +159 unità (Tavola 5).

---

<sup>6</sup> Si veda: Agenzia regionale per il lavoro dell'Emilia-Romagna. *Il lavoro in Emilia-Romagna: dinamiche del lavoro dipendente nei dati delle CO – I trimestre 2025 – dati aggiornati al 31 marzo 2025*. Giugno 2025. Disponibile sul sito dell'Agenzia: <https://www.agenzialavoro.emr.it/analisi-mercato-lavoro/approfondimenti/rapporti-sul-mercato-del-lavoro/rapporti-regionali-congiunturali>.

- Infine, sia a livello regionale sia in modo più marcato a livello provinciale, i dati dell'INPS rilevano una crescita delle ore autorizzate di cassa integrazione guadagni che prosegue anche nel primo trimestre 2025 (rispettivamente, +31,0% e +63,4%), che possono aiutare a spiegare il rallentamento registrato nei flussi di lavoro dipendente. Per una considerazione più completa dell'andamento delle ore di CIG è opportuno attendere l'aggiornamento semestrale, al fine di superare la variabilità mensile spesso riconducibile più a tempistiche autorizzatorie che a ragioni economiche.

**TAVOLA 1. ATTIVAZIONI, CESSAZIONI DEI RAPPORTI DI LAVORO DIPENDENTE E SALDO NEL TOTALE ECONOMIA (a) PER MESE IN PROVINCIA DI PARMA.**

Gennaio 2021 – Marzo 2025, dati grezzi e dati destagionalizzati, valori assoluti e variazioni percentuali

Anno	Periodo	Dati grezzi			Dati destagionalizzati			Var. tendenziali percentuali (c)		Var. congiunturali percentuali (d)	
		Attivazioni	Cessazioni	Saldo (b)	Attivazioni	Cessazioni	Saldo (b)	Attivazioni	Cessazioni	Attivazioni	Cessazioni
2021	Gennaio	7.452	4.129	3.323	5.614	5.391	223	-18,9	-24,5	-3,8	-4,1
	Febbraio	4.980	4.044	936	5.997	5.537	461	-10,8	-17,7	6,8	2,7
	Marzo	5.599	5.068	531	6.042	5.524	518	29,2	-2,8	0,8	-0,2
	Aprile	5.450	4.555	895	5.943	5.854	89	130,3	38,2	-1,6	6,0
	Maggio	6.192	4.853	1.339	6.401	5.942	460	64,5	49,4	7,7	1,5
	Giugno	6.836	9.807	-2.971	7.204	7.418	-214	40,9	33,5	12,5	24,8
	Luglio	7.605	5.796	1.809	6.741	6.802	-61	4,4	34,3	-6,4	-8,3
	Agosto	5.543	6.263	-720	7.692	6.889	803	36,7	24,8	14,1	1,3
	Settembre	11.996	9.561	2.435	7.683	7.458	225	23,8	26,0	-0,1	8,3
	Ottobre	8.864	7.083	1.781	7.920	7.024	896	17,6	21,0	3,1	-5,8
	Novembre	7.117	5.481	1.636	7.691	7.064	627	20,9	20,8	-2,9	0,6
	Dicembre	5.165	11.461	-6.296	7.870	7.199	672	39,6	21,8	2,3	1,9
2022	Gennaio	10.509	5.908	4.601	8.255	7.450	805	41,0	43,1	4,9	3,5
	Febbraio	6.655	5.847	808	7.745	7.593	151	33,6	44,6	-6,2	1,9
	Marzo	7.624	7.409	215	8.068	7.730	338	36,2	46,2	4,2	1,8
	Aprile	7.659	6.488	1.171	8.213	7.822	390	40,5	42,4	1,8	1,2
	Maggio	7.642	6.756	886	7.865	7.756	109	23,4	39,2	-4,2	-0,8
	Giugno	7.428	10.758	-3.330	7.970	8.212	-242	8,7	9,7	1,3	5,9
	Luglio	8.619	6.356	2.263	7.613	7.374	240	13,3	9,7	-4,5	-10,2
	Agosto	4.981	6.755	-1.774	7.258	7.315	-57	-10,1	7,9	-4,7	-0,8
	Settembre	11.898	9.667	2.231	7.765	7.407	358	-0,8	1,1	7,0	1,3
	Ottobre	8.229	7.222	1.007	7.391	6.981	410	-7,2	2,0	-4,8	-5,8
	Novembre	7.481	5.754	1.727	8.097	7.288	810	5,1	5,0	9,6	4,4
	Dicembre	4.531	10.589	-6.058	7.015	6.580	435	-12,3	-7,6	-13,4	-9,7
2023	Gennaio	9.129	5.288	3.841	7.118	6.790	327	-13,1	-10,5	1,5	3,2
	Febbraio	6.517	5.282	1.235	7.495	6.925	570	-2,1	-9,7	5,3	2,0
	Marzo	7.372	6.876	496	7.746	7.131	615	-3,3	-7,2	3,3	3,0
	Aprile	6.965	6.035	930	7.425	7.282	143	-9,1	-7,0	-4,1	2,1
	Maggio	7.221	6.217	1.004	7.319	6.982	337	-5,5	-8,0	-1,4	-4,1
	Giugno	6.726	10.081	-3.355	7.263	7.465	-202	-9,5	-6,3	-0,8	6,9
	Luglio	7.976	5.643	2.333	7.117	6.871	247	-7,5	-11,2	-2,0	-8,0
	Agosto	4.695	6.395	-1.700	7.059	7.028	31	-5,7	-5,3	-0,8	2,3
	Settembre	11.793	9.113	2.680	7.632	7.253	378	-0,9	-5,7	8,1	3,2
	Ottobre	8.427	7.532	895	7.490	7.205	285	2,4	4,3	-1,9	-0,7
	Novembre	6.710	5.265	1.445	7.276	6.752	524	-10,3	-8,5	-2,9	-6,3
	Dicembre	4.775	10.896	-6.121	7.366	6.938	428	5,4	2,9	1,2	2,8
2024	Gennaio	9.674	5.686	3.988	7.502	7.186	316	6,0	7,5	1,9	3,6
	Febbraio	6.775	5.472	1.303	7.702	7.105	597	4,0	3,6	2,7	-1,1
	Marzo	6.920	7.071	-151	7.307	7.455	-147	-6,1	2,8	-5,1	4,9
	Aprile	7.002	5.840	1.162	7.396	6.989	407	0,5	-3,2	1,2	-6,2
	Maggio	7.543	6.984	559	7.559	7.632	-73	4,5	12,3	2,2	9,2
	Giugno	6.659	9.705	-3.046	7.277	7.054	223	-1,0	-3,7	-3,7	-7,6
	Luglio	8.159	5.290	2.869	7.279	6.554	725	2,3	-6,3	0,0	-7,1
	Agosto	4.455	6.247	-1.792	6.871	6.864	7	-5,1	-2,3	-5,6	4,7
	Settembre	10.871	7.915	2.956	7.014	6.401	614	-7,8	-13,1	2,1	-6,8
	Ottobre	8.156	7.404	752	7.217	6.997	219	-3,2	-1,7	2,9	9,3
	Novembre	6.409	5.369	1.040	6.973	6.860	113	-4,5	2,0	-3,4	-2,0
	Dicembre	4.525	11.138	-6.613	7.051	7.025	25	-5,2	2,2	1,1	2,4
2025	Gennaio	9.618	5.300	4.318	7.382	6.744	638	-0,6	-6,8	4,7	-4,0
	Febbraio	6.101	5.257	844	6.971	6.861	110	-9,9	-3,9	-5,6	1,7
	Marzo	6.616	6.090	526	7.000	6.456	545	-4,4	-13,9	0,4	-5,9

(a) escluse le attività svolte da famiglie e convivenze (lavoro domestico) ed escluso il lavoro intermittente

(b) il saldo attivazioni-cessazioni è significativo a livello mensile unicamente se calcolato su dati destagionalizzati, mentre il saldo calcolato su dati grezzi è significativo solo a livello annuale o di somme mobili di dodici mesi

(c) variazione fra il mese corrente ed il corrispondente mese del precedente anno (calcolata su dati grezzi)

(d) variazione fra il mese corrente ed il mese precedente (calcolata su dati destagionalizzati)

Fonte: nostre elaborazioni su dati SILER (Sistema Informativo Lavoro Emilia-Romagna)

**TAVOLA 2. ATTIVAZIONI, CESSAZIONI DEI RAPPORTI DI LAVORO DIPENDENTE E SALDO PER ATTIVITÀ ECONOMICA (ATECO 2007) IN PROVINCIA DI PARMA.**

Marzo 2025, dati grezzi e dati destagionalizzati, valori assoluti e variazioni assolute

Indicatori di flusso	Agricoltura, silvicoltura e pesca	Industria in senso stretto	Costruzioni	Commercio, alberghi e ristoranti	Altre attività dei servizi	Totale economia (a)
<b>Dati grezzi (somma degli ultimi dodici mesi)</b>						
Attivazioni	4.596	21.438	4.377	14.550	41.153	86.114
Cessazioni	4.603	20.237	4.277	14.376	39.046	82.539
<b>Saldo (b)</b>	<b>-7</b>	<b>1.201</b>	<b>100</b>	<b>174</b>	<b>2.107</b>	<b>3.575</b>
<b>Dati destagionalizzati (somma degli ultimi 3 mesi)</b>						
Attivazioni	1.116	5.405	1.087	3.488	10.258	21.354
Cessazioni	1.218	4.847	1.066	3.478	9.452	20.061
<b>Saldo (c)</b>	<b>-101</b>	<b>558</b>	<b>21</b>	<b>10</b>	<b>806</b>	<b>1.293</b>

(a) escluse le attività svolte da famiglie e convivenze (lavoro domestico) ed escluso il lavoro intermittente

(b) variazione tendenziale assoluta delle posizioni dipendenti

(c) variazione congiunturale assoluta delle posizioni dipendenti

Fonte: nostre elaborazioni su dati SILER (Sistema Informativo Lavoro Emilia-Romagna)

**TAVOLA 3. ATTIVAZIONI, TRASFORMAZIONI, CESSAZIONI DEI RAPPORTI DI LAVORO DIPENDENTE E SALDO PER TIPOLOGIA CONTRATTUALE IN PROVINCIA DI PARMA.**

Marzo 2025, dati grezzi e dati destagionalizzati, valori assoluti e variazioni assolute

Indicatori di flusso	Tempo indeterminato	Apprendistato, tempo determinato e lavoro somministrato (b)	Totale economia (a)
<b>Dati grezzi (somma degli ultimi dodici mesi)</b>			
Attivazioni	14.169	71.945	86.114
Trasformazioni (c)	8.855	-8.855	-
Cessazioni	19.086	63.453	82.539
<b>Saldo (d)</b>	<b>3.938</b>	<b>-363</b>	<b>3.575</b>
<b>Dati destagionalizzati (somma degli ultimi 3 mesi)</b>			
Attivazioni	3.638	17.716	21.354
Trasformazioni (c)	2.224	-2.224	-
Cessazioni	4.577	15.484	20.061
<b>Saldo (e)</b>	<b>1.285</b>	<b>7</b>	<b>1.293</b>

(a) escluse le attività svolte da famiglie e convivenze (lavoro domestico) ed escluso il lavoro intermittente

(b) il lavoro somministrato a tempo indeterminato è incluso nel lavoro a tempo indeterminato

(c) a tempo indeterminato

(d) variazione tendenziale assoluta delle posizioni dipendenti

(e) variazione congiunturale assoluta delle posizioni dipendenti

Fonte: nostre elaborazioni su dati SILER (Sistema Informativo Lavoro Emilia-Romagna)

**TAVOLA 4. ATTIVAZIONI, CESSAZIONI DEI RAPPORTI DI LAVORO DIPENDENTE E SALDO NEL SETTORE TURISTICO (a) IN PROVINCIA DI PARMA.**

Marzo 2025, dati grezzi e dati destagionalizzati, valori assoluti e variazioni assolute

Indicatori di flusso	Lavoro dipendente escluso intermittente	Lavoro intermittente	Totale
<b>Dati grezzi (somma degli ultimi dodici mesi)</b>			
Attivazioni	8.360	4.777	13.137
Cessazioni	8.540	4.824	13.364
<b>Saldo</b>	<b>-180</b>	<b>-47</b>	<b>-227</b>
<b>Dati destagionalizzati (somma degli ultimi 3 mesi)</b>			
Attivazioni	1.979	1.013	2.992
Cessazioni	2.018	1.088	3.106
<b>Saldo</b>	<b>-39</b>	<b>-75</b>	<b>-114</b>

(a) nella definizione rientrano le divisioni e le classi di attività economica (ATECO 2007): 55 - Alloggio, 56 - Servizi di ristorazione, 79 - Attività dei servizi delle agenzie di viaggio, dei tour operator e servizi di prenotazione e attività connesse, 82.30 - Organizzazione di convegni e fiere, 91.03 - Gestione di luoghi e monumenti storici e attrazioni simili, 92.04 - Attività degli orti botanici, dei giardini zoologici e delle riserve naturali, 93.21 - Parchi di divertimento e parchi tematici, 93.29 - Altre attività ricreative e di divertimento, 96.04 - Servizi dei centri per il benessere fisico

(b) variazione tendenziale assoluta delle posizioni dipendenti

(c) variazione congiunturale assoluta delle posizioni dipendenti

Fonte: nostre elaborazioni su dati SILER (Sistema Informativo Lavoro Emilia-Romagna)

**TAVOLA 5. ATTIVAZIONI, CESSAZIONI DEI RAPPORTI DI LAVORO INTERMITTENTE E SALDO NEL SETTORE TURISTICO E NELLE RESTANTI ATTIVITÀ ECONOMICHE (ATECO 2007) IN PROVINCIA DI PARMA.**

Marzo 2025, dati grezzi e dati destagionalizzati, valori assoluti e variazioni assolute

Indicatori di flusso	Settore turistico (a)	Restanti attività economiche	Totale lavoro intermittente
<b>Dati grezzi (somma degli ultimi dodici mesi)</b>			
Attivazioni	4.777	3.248	8.025
Cessazioni	4.824	3.089	7.913
<b>Saldo (b)</b>	<b>-47</b>	<b>159</b>	<b>112</b>
<b>Dati destagionalizzati</b>			
Attivazioni	1.013	799	1.811
Cessazioni	1.088	823	1.911
<b>Saldo (c)</b>	<b>-75</b>	<b>-25</b>	<b>-100</b>

(a) nella definizione rientrano le divisioni e le classi di attività economica (ATECO 2007): 55 - Alloggio, 56 - Servizi di ristorazione, 79 - Attività dei servizi delle agenzie di viaggio, dei tour operator e servizi di prenotazione e attività connesse, 82.30 - Organizzazione di convegni e fiere, 91.03 - Gestione di luoghi e monumenti storici e attrazioni simili, 92.04 - Attività degli orti botanici, dei giardini zoologici e delle riserve naturali, 93.21 - Parchi di divertimento e parchi tematici, 93.29 - Altre attività ricreative e di divertimento, 96.04 - Servizi dei centri per il benessere fisico

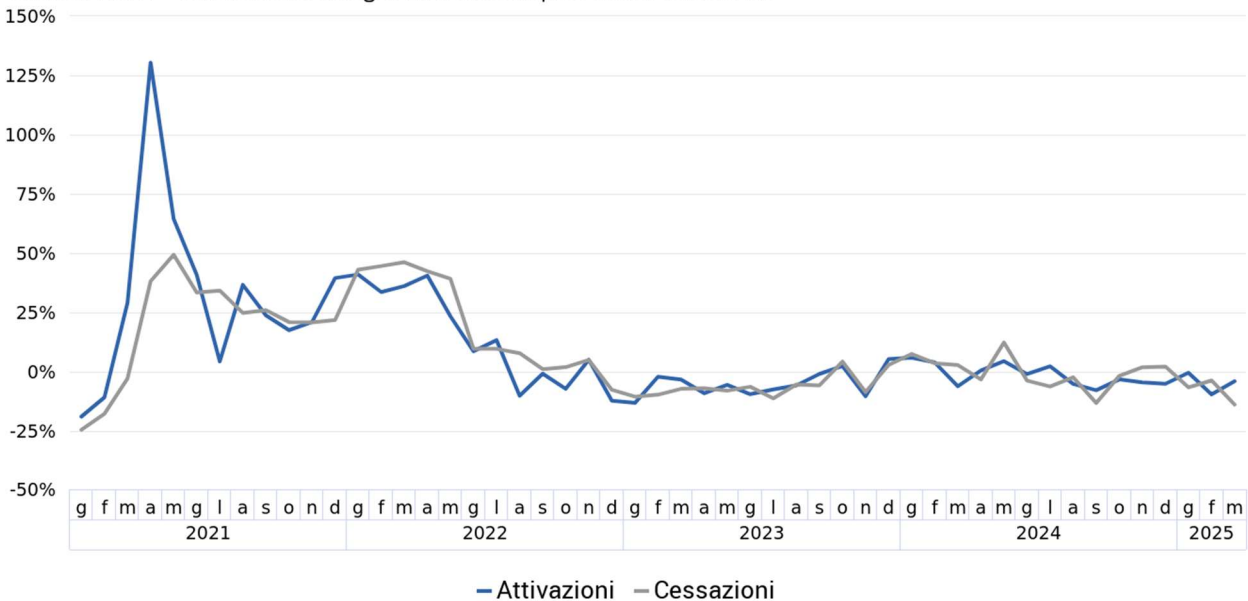
(b) variazione tendenziale assoluta delle posizioni dipendenti

(c) variazione congiunturale assoluta delle posizioni dipendenti

Fonte: nostre elaborazioni su dati SILER (Sistema Informativo Lavoro Emilia-Romagna)

**FIGURA 1. ATTIVAZIONI E CESSAZIONI DEI RAPPORTI DI LAVORO DIPENDENTE NEL TOTALE ECONOMIA (a) IN PROVINCIA DI PARMA.**

Gennaio 2021 - Marzo 2025, dati grezzi, variazioni percentuali tendenziali

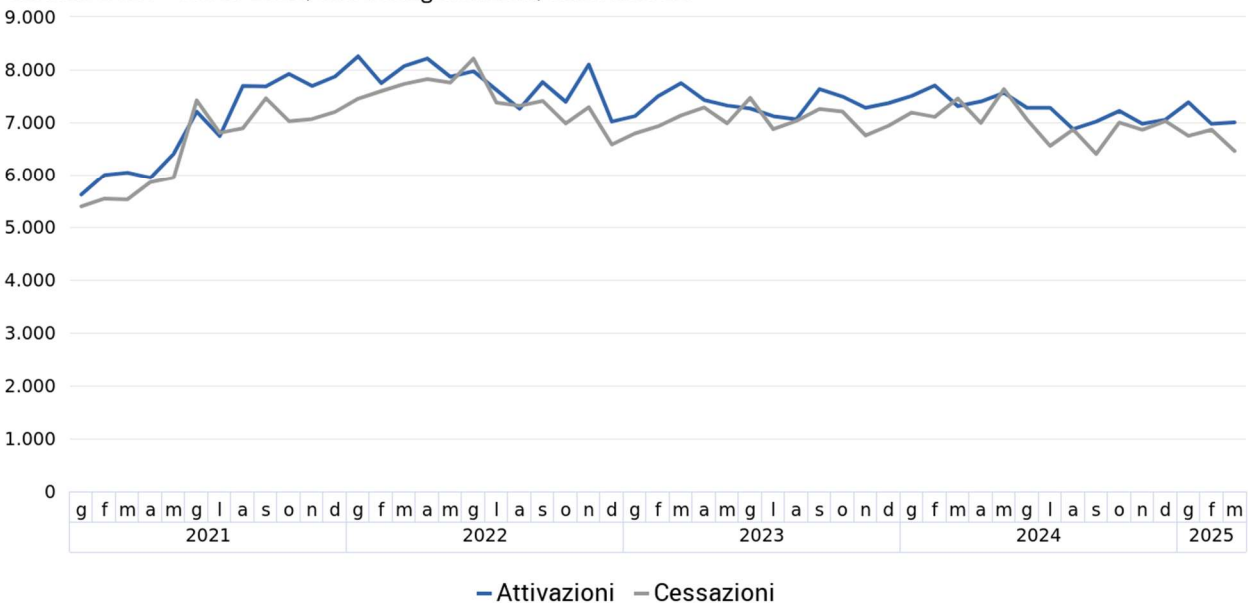


(a) escluse le attività svolte da famiglie e convivenze (lavoro domestico) ed escluso il lavoro intermittente

Fonte: nostre elaborazioni su dati SILER (Sistema Informativo Lavoro Emilia-Romagna)

**FIGURA 2. ATTIVAZIONI E CESSAZIONI DEI RAPPORTI DI LAVORO DIPENDENTE NEL TOTALE ECONOMIA (a) IN PROVINCIA DI PARMA.**

Gennaio 2021 - Marzo 2025, dati destagionalizzati, valori assoluti

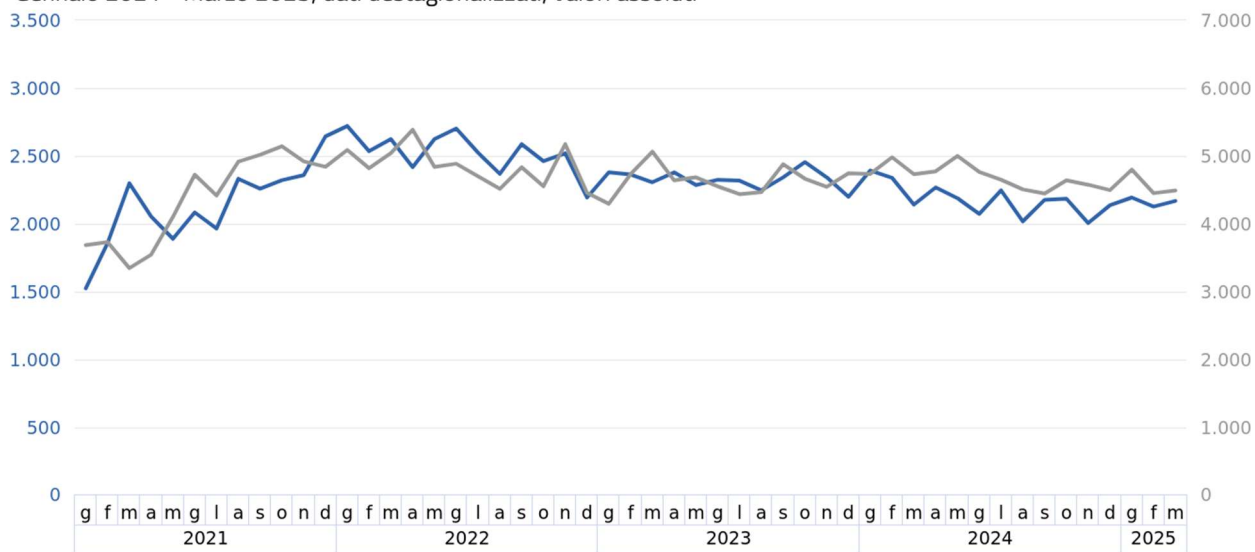


(a) escluse le attività svolte da famiglie e convivenze (lavoro domestico) ed escluso il lavoro intermittente

Fonte: nostre elaborazioni su dati SILER (Sistema Informativo Lavoro Emilia-Romagna)

**FIGURA 3. ATTIVAZIONI DI RAPPORTI DI LAVORO DIPENDENTE NELL'INDUSTRIA E NEI SERVIZI IN PROVINCIA DI PARMA.**

Gennaio 2021 - Marzo 2025, dati destagionalizzati, valori assoluti



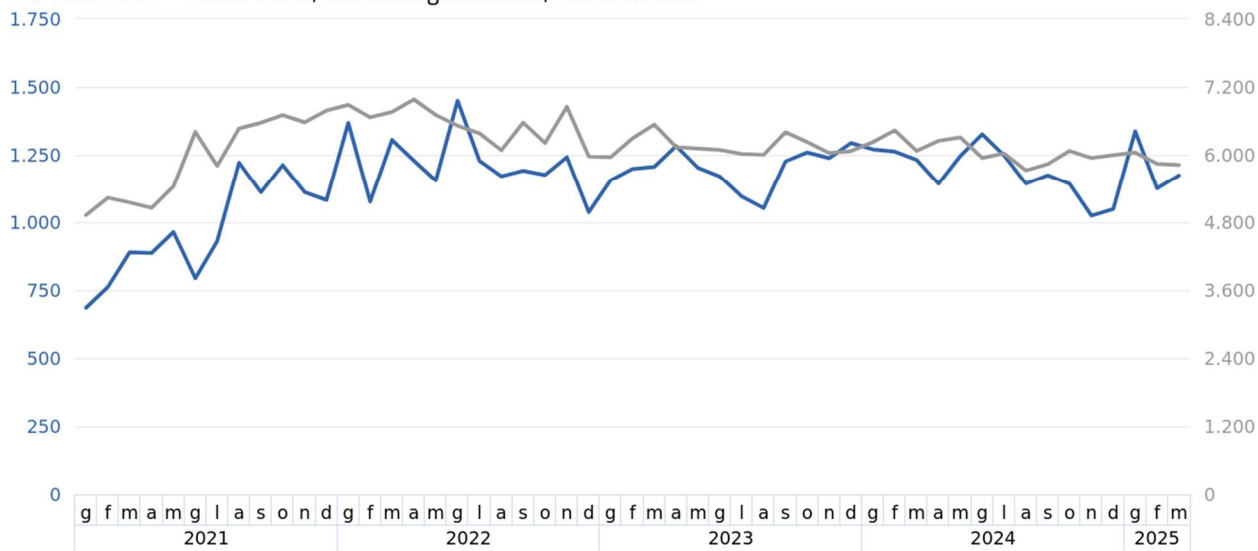
— Industria (a) (scala a sinistra) — Servizi (b) (scala a destra)

(a) industria in senso stretto e costruzioni; (b) commercio, alberghi e ristoranti e altre attività dei servizi

Fonte: nostre elaborazioni su dati SILER (Sistema Informativo Lavoro Emilia-Romagna)

**FIGURA 4. ATTIVAZIONI DI RAPPORTI DI LAVORO DIPENDENTE A TEMPO INDETERMINATO E CON ALTRI CONTRATTI IN PROVINCIA DI PARMA.**

Gennaio 2021 - Marzo 2025, dati destagionalizzati, valori assoluti



— Tempo indeterminato (scala a sinistra) — Altri contratti (a) (scala a destra)

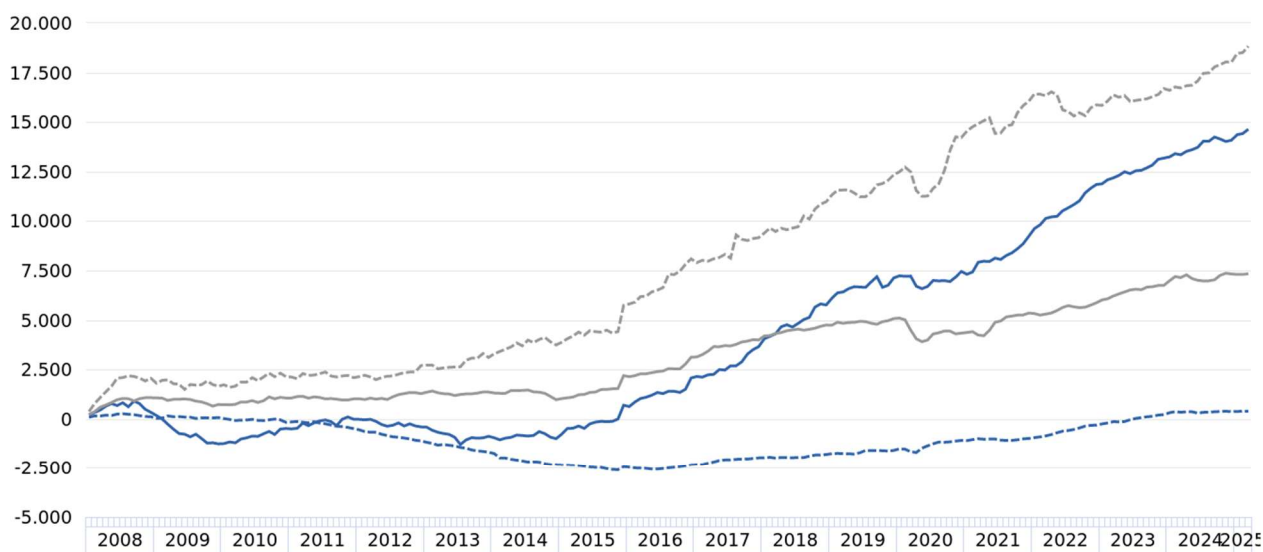
(a) apprendistato, tempo determinato e lavoro somministrato (escluso lavoro intermittente)

Fonte: nostre elaborazioni su dati SILER (Sistema Informativo Lavoro Emilia-Romagna)



**FIGURA 7. POSIZIONI DIPENDENTI NELLE ATTIVITÀ EXTRA-AGRICOLE (a) IN PROVINCIA DI PARMA.**

Gennaio 2008 - Marzo 2025, numeri indici (base 31 dicembre 2007=0), dati destagionalizzati



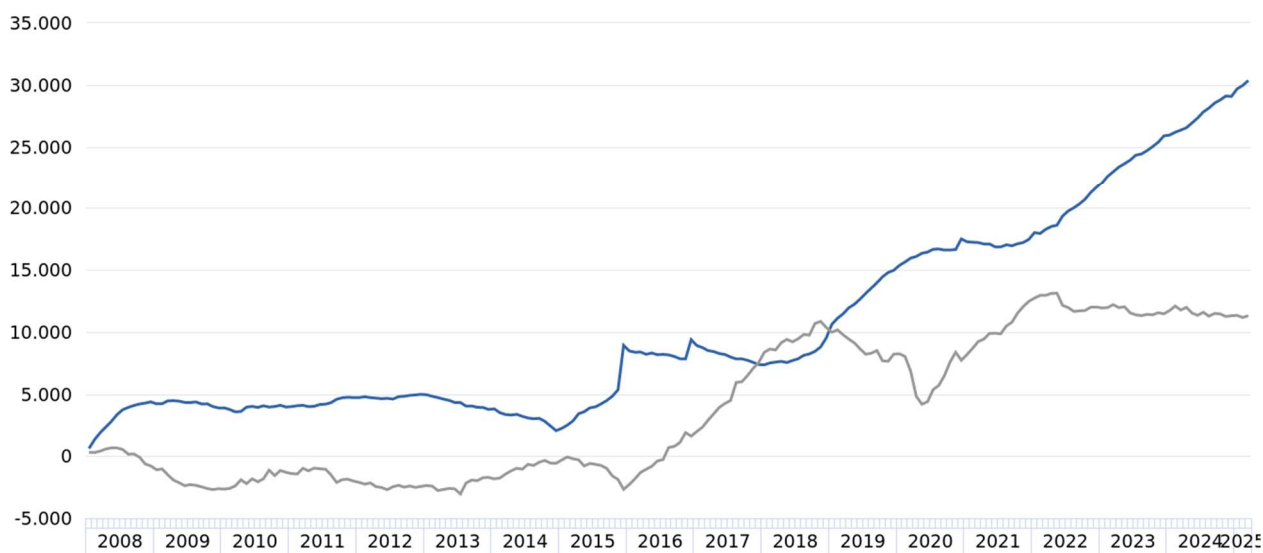
— Industria in senso stretto -- Costruzioni — Commercio, alberghi e ristoranti -- Altre attività dei servizi

(a) escluse le attività svolte da famiglie e convivenze (lavoro domestico) ed escluso il lavoro intermittente

Fonte: nostre elaborazioni su dati SILER (Sistema Informativo Lavoro Emilia-Romagna)

**FIGURA 8. POSIZIONI DIPENDENTI PER TIPOLOGIA CONTRATTUALE (a) IN PROVINCIA DI PARMA.**

Gennaio 2008 - Marzo 2025, numeri indici (base 31 dicembre 2007=0), dati destagionalizzati



— Tempo indeterminato — Apprendistato, tempo determinato e lavoro somministrato (b)

(a) escluse le attività svolte da famiglie e convivenze (lavoro domestico) ed escluso il lavoro intermittente

Fonte: nostre elaborazioni su dati SILER (Sistema Informativo Lavoro Emilia-Romagna)

## Nota metodologica

Il modello di osservazione congiunturale è fondato, come risorsa statistica distintiva, sui flussi di lavoro dipendente, costituiti dalle attivazioni, trasformazioni e cessazioni dei rapporti di lavoro e dalle risultanti variazioni delle posizioni lavorative dipendenti. Le caratteristiche di tale fonte sono di seguito sintetizzate.

<b>Produttore dei dati statistici</b>	Agenzia Regionale per il Lavoro Emilia-Romagna.
<b>Tipologia della fonte</b>	Fonte di tipo amministrativo (trattata statisticamente) basata sulle comunicazioni relative ad eventi di attivazione, cessazione, proroga e trasformazione di rapporti di lavoro dipendente da parte dei datori di lavoro: nel presente caso tali Comunicazioni Obbligatorie (CO) sono registrate negli archivi del Sistema Informativo Lavoro Emilia-Romagna (SILER).
<b>Unità di rilevazione</b>	Datori di lavoro: unità locali di imprese e istituzioni pubbliche residenti in Emilia-Romagna, escluse le famiglie e le convivenze (lavoro domestico) e le forze armate.
<b>Copertura (totale economia)</b>	Occupazione dipendente regolare nelle sezioni di attività economica da A a U della codifica Ateco 2007, ad esclusione della sezione T riguardante le attività svolte da famiglie e convivenze (lavoro domestico). Dal totale economia è inoltre escluso il lavoro intermittente che viene elaborato separatamente.
<b>Unità di analisi</b>	Rapporti di lavoro dipendente che interessano cittadini italiani e stranieri.
<b>Definizione di occupazione</b>	Il rapporto di lavoro è definito dalla relazione tra il datore di lavoro (identificato dal codice fiscale/PIVA) ed il lavoratore (identificato dal codice fiscale). Il rapporto di lavoro è un concetto assimilabile a quello di posizione lavorativa. Le posizioni lavorative sono definite come il numero di posti di lavoro occupati da lavoratori dipendenti con un contratto di lavoro, indipendentemente dalle ore lavorate. Sono inclusi anche i lavoratori che, legati all'unità produttiva da regolare contratto di lavoro, sono temporaneamente assenti per cause varie quali: ferie, permessi, maternità, cassa integrazione guadagni, solidarietà, ecc.
<b>Principali indicatori e loro misura</b>	Indicatori: flussi mensili/trimestrali delle attivazioni, trasformazioni e cessazioni di rapporti di lavoro dipendente e le risultanti variazioni delle posizioni lavorative dipendenti, dati grezzi e destagionalizzati. Riferimento temporale: il conteggio dei flussi va dal primo all'ultimo giorno del mese/trimestre considerato.

Al fine di procedere all'analisi congiunturale, le serie storiche delle attivazioni, delle trasformazioni e delle cessazioni dei rapporti di lavoro dipendente sono sottoposte a tecniche statistiche volte a depurarle:

- dalle fluttuazioni stagionali, dovute a fattori meteorologici, consuetudinari, legislativi e simili;
- dagli effetti di calendario, qualora essi siano significativi, ossia dalle differenze nel numero dei giorni lavorativi fra mese e mese dovute al calendario, alle festività fisse e mobili (Pasqua) e all'anno bisestile.

La procedura di destagionalizzazione adottata è TRAMO-SEATS, basata su un approccio REGARIMA. Per la destagionalizzazione delle serie storiche si è fatto ricorso al software JDemetra+ (versione 2.2.2), sviluppato dalla Banque Nationale de Belgique in cooperazione con Deutsche Bundesbank ed Eurostat, in accordo con le linee guida del Sistema Statistico Europeo ed ufficialmente raccomandato (a partire dal 2 febbraio 2015) dalla Commissione Europea ai Paesi membri per la destagionalizzazione dei dati delle statistiche ufficiali.

Le variabili vengono destagionalizzate e corrette per gli effetti di calendario utilizzando il metodo indiretto, ossia aggregando le sottostanti serie destagionalizzate delle attivazioni, trasformazioni e cessazioni dei rapporti di lavoro dipendente, declinate per settore di attività economica e per tipologia contrattuale, in modo da garantire la coerenza tra le serie aggregate (totali per unità territoriale, settore di attività e tipologia contrattuale) e dette serie componenti. La natura di queste serie storiche può implicare talvolta un margine di errore elevato nell'identificazione della componente stagionale: la revisione dei dati destagionalizzati, conseguente alla ristima del modello in occasione dell'aggiornamento mensile dei dati grezzi, potrebbe in questi casi risultare più ampia del normale. L'analisi congiunturale di tali serie storiche sconta comunque l'effetto prodotto dalle revisioni dei dati grezzi contenuti negli archivi SILER delle CO.

## Glossario

**Attivazione di rapporto di lavoro (CO):** inizio di una nuova fattispecie contrattuale, a carattere permanente o temporaneo, sottoposta a comunicazione obbligatoria da parte del datore di lavoro. I termini «assunzione» o «avviamento al lavoro» vengono spesso utilizzati in alternativa, come sinonimi.

**Cessazione di rapporto di lavoro (CO):** conclusione di una fattispecie contrattuale, a carattere permanente o temporaneo. In particolare, si intende per «cessazione a termine» la conclusione di un rapporto di lavoro temporaneo alla fine prevista dal contratto (ossia la «data preventivata»), per la quale la comunicazione obbligatoria di avvenuta conclusione da parte del datore di lavoro non è dovuta.

**Classificazione dell'attività economica (ATECO 2007):** è la classificazione delle attività economiche. Essa costituisce la versione nazionale della nomenclatura europea NACE Rev. 2, pubblicata sull'Official Journal il 20 dicembre 2006 (Regolamento CE n. 1893/2006 del PE e del Consiglio del 20/12/2006) e adottata dall'ISTAT il 1° gennaio 2008. Nel presente contesto è stata adottata una classificazione dei macrosettori di attività economica ottenuta per aggregazione delle seguenti sezioni di attività economica (ATECO 2007).

Settore di attività economica	Sezione di attività economica (ATECO 2007)
Agricoltura, silvicoltura e pesca	A – Agricoltura, silvicoltura e pesca
Industria in senso stretto	B – Estrazione di minerali da cave e miniere
	C – Attività manifatturiere
	D – Fornitura di energia elettrica, gas, vapore e aria condizionata
	E – Fornitura di acqua; reti fognarie, attività di gestione dei rifiuti e risanamento
	F – Costruzioni
Commercio, alberghi e ristoranti	G – Commercio all'ingrosso e al dettaglio; riparazione di autoveicoli e motocicli
	I – Attività dei servizi di alloggio e di ristorazione
Altre attività dei servizi (a)	H – Trasporto e magazzinaggio
	J – Servizi di informazione e comunicazione
	K – Attività finanziarie e assicurative
	L – Attività immobiliari
	M – Attività professionali, scientifiche e tecniche
	N – Noleggio, agenzie di viaggio, servizi di supporto alle imprese
	O – Amministrazione pubblica e difesa; assicurazione sociale obbligatoria
	P – Istruzione
	Q – Sanità e assistenza sociale
	R – Attività artistiche, sportive, di intrattenimento e divertimento
	S – Altre attività di servizi
U – Organizzazioni ed organismi extraterritoriali	

(a) esclusa la sezione di attività economica T – Attività di famiglie e convivenze come datori di lavoro per personale domestico; produzione di beni e servizi indifferenziati per uso proprio da parte di famiglie e convivenze

**Classificazione della tipologia contrattuale:** nel presente contesto vengono distinte le seguenti tipologie.

Tipologia contrattuale	Descrizione
Tempo indeterminato	Contratti di lavoro a tempo indeterminato
Apprendistato, tempo determinato e lavoro somministrato	Contratti di apprendistato
	Contratti di lavoro a tempo determinato
	Contratti di lavoro somministrato (a)
Lavoro intermittente	Contratti di lavoro intermittente a tempo indeterminato e a tempo determinato (b)

(a) il lavoro somministrato a tempo indeterminato è incluso nel tempo indeterminato

(b) il lavoro intermittente resta escluso dal totale economia e viene elaborato separatamente

**Comunicazioni obbligatorie (CO):** comunicazioni che tutti i datori di lavoro, pubblici e privati, devono obbligatoriamente trasmettere ai servizi competenti in caso di attivazione, proroga, trasformazione e cessazione di rapporti di lavoro subordinato, associato, di tirocini e di altre esperienze professionali previste dalla normativa vigente (art. 4-bis del D.Lgs. n. 181/2000, così come modificato dall'art. 1, comma 1184 della L. 296/2006, ovvero altre leggi speciali che disciplinano le comunicazioni di settori specifici quali la pubblica amministrazione, la scuola, il settore marittimo). La comunicazione obbligatoria è un evento (avviamento al lavoro, trasformazione, proroga, cessazione) osservato in un determinato momento. L'evento è l'elemento base su cui si fonda l'intero sistema informativo e di norma è caratterizzato da una data di inizio, eventualmente da una data di fine, dal codice fiscale del lavoratore e del datore di lavoro. Tali eventi possono essere aggregati in rapporti di lavoro, considerando tutti gli eventi successivi e contigui che legano due soggetti e concorrono alla creazione di un unico rapporto di lavoro.

**Dati destagionalizzati:** dati depurati, mediante apposite tecniche statistiche, dalle fluttuazioni attribuibili alla componente stagionale (dovute a fattori meteorologici, consuetudinari, legislativi e simili) e, se significativi, dagli effetti di calendario. Questa trasformazione dei dati è la più idonea a cogliere l'evoluzione congiunturale di un indicatore.

**Dati grezzi:** dati originari, non destagionalizzati.

**Flussi:** misurazione degli eventi intervenuti in un intervallo di tempo (ad esempio le attivazioni e le cessazioni dei rapporti di lavoro). Rappresenta un flusso anche la variazione dello stock di una certa grandezza nell'arco di un periodo temporale (ad esempio la variazione delle posizioni lavorative dipendenti determinata dal saldo fra attivazioni e cessazioni dei rapporti di lavoro).

**Posizione lavorativa a tempo determinato (CO):** rapporto di lavoro di tipo subordinato in cui è prevista una data di fine del rapporto.

**Posizione lavorativa a tempo indeterminato (CO):** rapporto di lavoro di tipo subordinato con contratto di lavoro a tempo indeterminato, con cui un soggetto (il lavoratore) si impegna, senza vincolo di durata, dietro versamento di una retribuzione, a prestare la propria attività lavorativa sottoponendosi al potere direttivo, organizzativo e disciplinare del proprio datore di lavoro.

**Posizione lavorativa dipendente (CO):** è contraddistinta da un contratto di lavoro tra una persona fisica e un'unità produttiva (impresa o istituzione), che prevede lo svolgimento di una prestazione lavorativa a fronte di un compenso (retribuzione). Le posizioni lavorative rappresentano, quindi, il numero di posti di lavoro occupati da lavoratori dipendenti (a tempo pieno e a tempo parziale), indipendentemente dalle ore lavorate, ad una determinata data di riferimento, inclusi anche i lavoratori che, legati all'unità produttiva da regolare contratto di lavoro, sono temporaneamente assenti per cause quali ferie, permessi, maternità, cassa integrazione guadagni, ecc. Le posizioni lavorative, come gli occupati, rappresentano una variabile di stock ad un certo istante nel tempo. Il sistema delle Comunicazioni obbligatorie (CO) produce dati sui flussi delle attivazioni, trasformazioni e cessazioni dei rapporti di lavoro dipendente ma non produce dati sui livelli delle posizioni lavorative, che sono dati di stock; dalla relazione tra stock e flussi è però possibile derivare indicazioni sulle variazioni (implicite) delle posizioni: per ogni serie storica, partendo da un numero iniziale di posizioni pari a 0, assunto come base di una serie di «numeri indici» riferita ad un determinato giorno (il 31 dicembre dell'anno immediatamente anteriore allo sviluppo della serie storica analizzata), è possibile ricostruire, tramite i saldi attivazioni-cessazioni ( $\pm$  trasformazioni) cumulati, l'andamento delle serie storiche delle posizioni lavorative dipendenti, come numeri indici a base fissa di «pseudo-stock».

**Posizione lavorativa in apprendistato (CO):** l'apprendistato è uno speciale rapporto di lavoro in cui il datore di lavoro si obbliga, oltre che a corrispondere la retribuzione, ad impartire all'apprendista l'insegnamento necessario perché questi possa conseguire la capacità tecnica per diventare lavoratore qualificato.

**Posizione lavorativa in somministrazione (CO):** il lavoro somministrato, ex lavoro interinale, è un contratto in base al quale l'impresa (utilizzatrice) richiede manodopera ad agenzie autorizzate (somministratori) iscritte in un apposito Albo tenuto presso il Ministero del lavoro e delle politiche sociali. Le posizioni in somministrazione non includono il personale delle agenzie fornitrici di lavoro temporaneo assunto con contratto di lavoro dipendente diverso dalla somministrazione.

**Posizione lavorativa intermittente (CO):** il lavoro intermittente è caratterizzato dalla prestazione a carattere discontinuo resa dal lavoratore secondo le richieste dell'impresa.

**Saldo attivazioni-cessazioni ( $\pm$  trasformazioni):** differenza tra attivazioni e cessazioni dei rapporti di lavoro (a cui si sommano le trasformazioni a tempo indeterminato, nel caso dei rapporti a tempo indeterminato, o si sottraggono le medesime nel caso dei rapporti non a tempo indeterminato). Il saldo calcolato sui dati grezzi non è significativo a livello infrannuale ma solo a livello annuale o di somme mobili di dodici mesi e in questo caso esprime la variazione tendenziale assoluta delle posizioni lavorative dipendenti. Il saldo calcolato sui dati destagionalizzati esprime la variazione congiunturale assoluta delle posizioni lavorative dipendenti.

**Somme mobili di dodici mesi:** vengono utilizzate per il calcolo della variazione tendenziale assoluta delle posizioni lavorative riferita ad un mese, sommando i dati grezzi dei saldi attivazioni-cessazioni degli ultimi dodici mesi.

**Stock:** misurazione dell'ammontare di una variabile (ad esempio, il numero di occupati o di posizioni lavorative dipendenti) riferita a un momento specifico nel tempo.

**Trasformazione di rapporti di lavoro (CO):** la trasformazione di un rapporto di lavoro registra un evento modificativo del rapporto di lavoro. Si ha una trasformazione quando il prolungamento del rapporto iniziale di lavoro comporta una trasformazione legale dello stesso da contratto a termine a contratto a tempo indeterminato, da tempo parziale a tempo pieno e viceversa, da apprendistato a contratto a tempo indeterminato. Queste trasformazioni sono soggette agli obblighi di comunicazione (entro cinque giorni dal verificarsi dell'evento) previsti dalla normativa vigente. La trasformazione da contratto di apprendistato a contratto a tempo indeterminato non è più prevista per i contratti di apprendistato instaurati dopo l'entrata in vigore (25 ottobre 2011) del Testo unico sull'Apprendistato (D.Lgs. 14 settembre 2011, n. 167), per il fatto che l'apprendistato viene ad essere considerato come una tipologia di lavoro a tempo indeterminato: tuttavia, nel presente contesto, dato che si intende distinguere nelle elaborazioni fra contratti di apprendistato e contratti a tempo indeterminato, viene evidenziata una trasformazione da contratto di apprendistato a contratto a tempo indeterminato in corrispondenza di ogni prosecuzione del rapporto di lavoro dopo il superamento del periodo formativo.

**Variazione congiunturale:** variazione assoluta o percentuale intervenuta nel mese/trimestre di riferimento rispetto al mese/trimestre immediatamente precedente. Viene calcolata sui dati destagionalizzati.

**Variazione tendenziale:** variazione assoluta o percentuale intervenuta nel mese/trimestre di riferimento rispetto allo stesso mese/trimestre dell'anno precedente. Viene calcolata sui dati grezzi.