



Unione europea
Fondo sociale europeo



AGENZIA REGIONALE
PER IL LAVORO
EMILIA-ROMAGNA

Il mercato del lavoro in provincia di Ferrara

2024

Rapporto annuale

DIREZIONE

Paolo Iannini

Direttore Agenzia Regionale Lavoro, Regione Emilia-Romagna

COORDINAMENTO

Monica Pellinghelli

Osservatorio del mercato del lavoro, Agenzia Regionale Lavoro, Regione Emilia-Romagna

Roberto Righetti

Direttore, ART-ER S. cons. p. a.

ANALISI DATI E REDAZIONE TESTI

Lorenzo Morelli

Osservatorio del mercato del lavoro, Agenzia Regionale Lavoro, Regione Emilia-Romagna

ESTRAZIONE DEI DATI E PRODUZIONE DELLE SERIE STORICHE ANNUALI

Giuseppe Abella

Osservatorio del mercato del lavoro, Agenzia Regionale Lavoro, Regione Emilia-Romagna

IDEAZIONE DELLO SCHEMA DI ANALISI CONGIUNTURALE E DI DESTAGIONALIZZAZIONE E PRODUZIONE DELLE SERIE STORICHE DEI DATI DESTAGIONALIZZATI MENSILI DEI DATI SILER

Pier Giacomo Ghirardini, Monica Pellinghelli

Osservatorio del mercato del lavoro, Agenzia Regionale Lavoro, Regione Emilia-Romagna

L'Agenzia regionale per il lavoro dell'Emilia-Romagna ha sviluppato un modello di osservazione dei mercati del lavoro regionale e provinciali fondato su una base informativa comune e condivisa, in grado di restituire un insieme omogeneo di dati e di indicatori statistici, elaborati secondo definizioni, classificazioni e criteri metodologici scientifici.

Il modello di osservazione si fonda, come risorsa statistica distintiva, sui flussi di lavoro dipendente, intermittente e parasubordinato (attivazioni e cessazioni dei rapporti di lavoro e conseguenti variazioni delle posizioni lavorative), registrati negli archivi SILER (Sistema informativo lavoro Emilia-Romagna) delle Comunicazioni obbligatorie (CO) dei Centri per l'impiego.

Tali informazioni vengono integrate dai dati riguardanti la Rilevazione sulle forze di lavoro (ISTAT), le ore autorizzate di Cassa Integrazione Guadagni (INPS) e le Dichiarazioni di immediata disponibilità al lavoro (DID) raccolte dai Centri per l'impiego.

Per maggiori dettagli si rimanda alla nota metodologica.

La redazione del report è stata ultimata il 29 settembre 2025.

Si autorizza la riproduzione con citazione della fonte.

INDICE GENERALE

	p.
Indice delle tavole	3
Indice delle figure	4
Quadro d'insieme	5
1. Occupati e disoccupati (ISTAT)	6
2. Attivazioni e cessazioni dei rapporti di lavoro (SILER)	11
2.1. Flussi di lavoro dipendente	12
2.1.1. Analisi per attività economica	15
2.1.2. Analisi per tipo di contratto e di orario	19
2.1.3. Analisi per professione	25
2.1.4. Analisi per genere, cittadinanza ed età	27
2.2. Flussi di lavoro intermittente e turismo	32
2.3. Flussi di lavoro parasubordinato	32
3. Cassa integrazione guadagni (INPS)	38
4. Utenza dei Centri per l'impiego	38
Nota metodologica sulle fonti informative	41
Nota metodologica sul modello di osservazione congiunturale	43
Glossario	44

INDICE DELLE TAVOLE

	p.
Tavola 1. Occupati, disoccupati, forze di lavoro e tassi di occupazione, disoccupazione e attività per sesso	6
Tavola 2. Attivazioni, trasformazioni, cessazioni e saldo dei rapporti di lavoro dipendente, intermittente e parasubordinato nel totale economia	11
Tavola 3. Attivazioni, cessazioni e saldo dei rapporti di lavoro dipendente nel totale economia per mese (dati mensili destagionalizzati)	13
Tavola 4. Attivazioni, cessazioni e saldo dei rapporti di lavoro dipendente per attività economica	16
Tavola 5. Attivazioni, cessazioni e saldo dei rapporti di lavoro dipendente per attività economica (dati trimestrali destagionalizzati)	16
Tavola 6. Attivazioni, cessazioni e saldo dei rapporti di lavoro dipendente per attività economica (dati di dettaglio)	17
Tavola 7. Attivazioni, trasformazioni, cessazioni e saldo dei rapporti di lavoro dipendente per tipo di contratto	20
Tavola 8. Attivazioni, trasformazioni, cessazioni e saldo dei rapporti di lavoro dipendente per tipo di contratto (dati trimestrali destagionalizzati)	22
Tavola 9. Attivazioni, trasformazioni, cessazioni e saldo dei rapporti di lavoro dipendente per tipo di orario	23
Tavola 10. Attivazioni, cessazioni e saldo dei rapporti di lavoro dipendente per grande gruppo professionale	25
Tavola 11. Attivazioni, cessazioni e saldo dei rapporti di lavoro dipendente per sesso	28
Tavola 12. Attivazioni, cessazioni e saldo dei rapporti di lavoro dipendente per cittadinanza	28
Tavola 13. Attivazioni, cessazioni e saldo dei rapporti di lavoro dipendente per età	30
Tavola 14. Attivazioni, cessazioni e saldo dei rapporti di lavoro intermittente per attività economica	33
Tavola 15. Attivazioni, cessazioni e saldo dei rapporti di lavoro intermittente nel settore turistico e nelle restanti attività economiche (dati trimestrali destagionalizzati)	33
Tavola 16. Attivazioni, cessazioni e saldo dei rapporti di lavoro parasubordinato per attività economica	34

Tavola 17. Attivazioni, cessazioni e saldo dei rapporti di lavoro dipendente ed intermittente nel settore turistico	35
Tavola 18. Ore autorizzate di cassa integrazione guadagni per gestione e di fondi di solidarietà per attività economica	39
Tavola 19. Flusso di dichiarazioni di immediata disponibilità al lavoro (DID) per sesso, cittadinanza ed età	39

INDICE DELLE FIGURE

	p.
Figura 1. Occupati per sesso	8
Figura 2. Tasso di occupazione (15-64 anni) per sesso	8
Figura 3. Persone in cerca di occupazione per sesso	9
Figura 4. Tasso di disoccupazione per sesso	9
Figura 5. Tasso di disoccupazione giovanile	10
Figura 6. Occupati per posizione nella professione	10
Figura 7. Attivazioni, cessazioni e saldo dei rapporti di lavoro dipendente nel totale economia	14
Figura 8. Numeri indici delle posizioni lavorative dipendenti per attività economica	18
Figura 9. Saldo attivazioni-cessazioni dei rapporti di lavoro dipendente per attività economica	19
Figura 10. Numeri indici delle posizioni lavorative dipendenti per tipo di contratto	21
Figura 11. Saldo attivazioni-cessazioni (\pm trasformazioni) dei rapporti di lavoro dipendente per tipo di contratto	22
Figura 12. Saldo attivazioni-cessazioni (\pm trasformazioni) dei rapporti di lavoro dipendente per tipo di orario	24
Figura 13. Saldo attivazioni-cessazioni dei rapporti di lavoro dipendente per grande gruppo professionale	26
Figura 14. Saldo attivazioni-cessazioni dei rapporti di lavoro dipendente per sesso	29
Figura 15. Saldo attivazioni-cessazioni dei rapporti di lavoro dipendente per cittadinanza	29
Figura 16. Saldo attivazioni-cessazioni dei rapporti di lavoro dipendente per età	31
Figura 17. Attivazioni, cessazioni e saldo dei rapporti di lavoro intermittente	36
Figura 18. Attivazioni, cessazioni e saldo dei rapporti di lavoro parasubordinato	36
Figura 19. Attivazioni, cessazioni e saldo dei rapporti di lavoro dipendente ed intermittente nel settore turistico	37
Figura 20. Ore autorizzate di cassa integrazione guadagni per tipo di gestione	40

Quadro d'insieme

Nel 2024 la crescita economica nazionale ha continuato, in linea con la precedente annualità, ad espandersi con minore intensità, rispetto al biennio 2021-22, mentre in ambito regionale e locale si registra un leggero miglioramento. A livello nazionale l'incremento del PIL reale si è attestato attorno al +0,7%¹, dinamica in linea con quella dell'Emilia-Regionale². Sull'andamento hanno influito vari fattori, dall'inflazione che, sebbene non così alta come negli ultimi anni, si è comunque mantenuta al di sopra del livello medio registrato nel decennio precedente, all'instabilità geopolitica internazionale che si trascina ormai da diversi anni. Lo stesso effetto è in parte visibile nell'andamento del valore aggiunto della provincia di Ferrara: dopo un 2023 stazionario, il valore aggiunto reale provinciale ha chiuso il 2024 con una variazione positiva pari a +0,4%³.

Secondo le stime della Rilevazione sulle forze di lavoro di ISTAT, in provincia di Ferrara in media nel 2024 si rileva una leggera diminuzione della popolazione attiva e un contestuale aumento della componente inattiva in età lavorativa (+1,2%). Lo stock medio degli occupati, rispetto all'anno precedente, è complessivamente stazionario (pari a 147 mila nel 2024), ma è il risultato della crescita dell'occupazione dipendente (+4 mila unità circa) e di una diminuzione di pari entità di quella indipendente. In continuità con quanto osservato nell'annualità precedente, risultano in diminuzione le persone in cerca di occupazione: dalle 9 mila unità del 2023 alle 8 mila del 2024. Relativamente agli indicatori del mercato del lavoro, il tasso di occupazione (15-64 anni) per la provincia di Ferrara è pari al 69,7% (69,4% nel 2023), con un divario tra i due generi, pari a 12,5 punti, più contenuto (75,8% il tasso maschile, 63,5% quello femminile). Risulta in ulteriore diminuzione il tasso di disoccupazione, stimato al 4,9% (dal 5,6% del 2023), valore che comunque risulta superiore a quello regionale (4,3%), con un divario di genere crescente, pari a 3,3 punti percentuali, in favore della componente maschile (3,4% il tasso maschile, 6,7% quello femminile). Infine, il tasso di inattività (15-64 anni) è stimato al 26,6% (in lieve aumento rispetto al 26,4% del 2023), con un divario di genere, pari a 10,4 punti percentuali, in diminuzione rispetto ai 13,2 punti del 2023.

Per quanto riguarda i flussi di lavoro, al 31 dicembre 2024, il bilancio annuale tra attivazioni e cessazioni dei rapporti di lavoro nei dati SILER delle CO conferma la crescita del lavoro dipendente in provincia di Ferrara, con un saldo positivo pari a 557 posizioni in più. Tra le tipologie contrattuali dipendenti, la crescita delle posizioni di lavoro è stata trainata dal lavoro permanente (sono state 1.127 le posizioni di lavoro a tempo indeterminato in più), alle quali si aggiungono le 40 unità in apprendistato e le 15 nel lavoro somministrato a tempo determinato, che hanno più che compensato la dinamica negativa del lavoro a termine, pari a -625 unità. A livello settoriale, il contributo maggiore alla crescita delle posizioni dipendenti nell'anno è stato fornito dalle altre attività dei servizi (693 unità in più), seguono il commercio, alberghi e ristoranti (+195 unità) e in misura minore l'agricoltura, silvicoltura e pesca (+45 unità). Dinamiche negative, al contrario, sono quelle che nel corso del 2023 hanno interessato l'industria in senso stretto (-276 unità) e le costruzioni (-100 unità). Da segnalare, infine, dopo un biennio caratterizzato da una sostanziale stazionarietà, la crescita del lavoro intermittente (+424 unità), dovuta esclusivamente all'incremento delle attività non turistiche (+498 unità) e la forte dinamicità del lavoro parasubordinato che ha evidenziato – con l'introduzione, a partire dal 1 luglio 2023, dell'obbligo in capo alle società e associazioni sportive dilettantistiche di invio delle comunicazioni obbligatorie per le collaborazioni coordinate e continuative – per il secondo anno consecutivo, un'ulteriore crescita dei flussi contrattuali, in particolare quelli in uscita (2.223 unità in più nel corso del 2024).

¹ Si veda: ISTAT. ISTAT. *Stima preliminare del Pil e dell'occupazione a livello territoriale – Anno 2024*. 28 luglio 2025.

² Prometeia, *Scenari economie locali*, edizione aprile 2025.

³ Si veda ART-ER, *Scenari previsionali dell'Emilia-Romagna: PIL, consumi, investimenti, commercio estero, redditi, e mercato del lavoro*, aprile 2025.

1. Occupati e disoccupati (ISTAT)

Nelle pagine successive sono presentati i risultati della Rilevazione sulle forze di lavoro (RFL) dell'Istat che contribuiscono ad arricchire l'analisi in diversi capitoli del presente rapporto (Tavola 1 e Figure da 1 a 6). L'integrazione, nel contesto dell'analisi di un mercato del lavoro provinciale, delle osservazioni «di stock» provenienti dalla Rilevazione sulle forze di lavoro ISTAT con quelle «di flusso» desunte dalle CO, richiede di considerare preliminarmente le differenze tra le due fonti in termini di campo di osservazione, unità statistiche, metodo di rilevazione e riferimenti temporali relativi alle dinamiche degli indicatori del mercato del lavoro.⁴ Infine, l'errore campionario delle stime RFL a livello provinciale, invita a considerare con cautela le variazioni annuali di tali indicatori, privilegiando invece un'analisi più ampia sulla serie storica⁵.

TAVOLA 1. OCCUPATI, DISOCCUPATI, FORZE DI LAVORO E TASSI DI OCCUPAZIONE, DISOCCUPAZIONE E ATTIVITÀ PER SESSO IN PROVINCIA DI FERRARA. Anni 2023-2024, valori assoluti (in migliaia) e percentuali

Forze di lavoro e indicatori del mercato del lavoro	Maschi	Femmine	Totale
2024			
Valori assoluti (in migliaia, medie annue)			
Occupati	80	67	147
Persone in cerca di occupazione	3	5	8
Forze di lavoro	83	72	155
Inattivi (15-64 anni)	22	32	55
Percentuali			
Tasso di occupazione (a)	75,8	63,5	69,7
Tasso di disoccupazione (b)	3,4	6,7	4,9
Tasso di disoccupazione giovanile (15-24 anni)	8,9	6,5	7,7
Tasso di disoccupazione giovanile (15-34 anni)	4,8	6,0	5,4
Tasso di attività (c)	78,5	68,1	73,4
Tasso di inattività (d)	21,5	31,9	26,6
2023			
Valori assoluti (in migliaia, medie annue)			
Occupati	82	65	147
Persone in cerca di occupazione	4	5	9
Forze di lavoro	86	70	156
Inattivi (15-64 anni)	20	34	54
Percentuali			
Tasso di occupazione (a)	76,5	62,3	69,4
Tasso di disoccupazione (b)	4,4	7,0	5,6
Tasso di disoccupazione giovanile (15-24 anni)	19,4	9,8	15,4
Tasso di disoccupazione giovanile (15-34 anni)	11,1	10,0	10,6
Tasso di attività (c)	80,2	67,0	73,6
Tasso di inattività (d)	19,8	33,0	26,4

(a) rapporto percentuale fra gli occupati e la popolazione di 15-64 anni di età

(b) rapporto percentuale fra le persone in cerca di occupazione e le forze di lavoro di 15-74 anni di età

(c) rapporto percentuale fra le forze di lavoro e la popolazione di 15-64 anni di età

(d) rapporto percentuale fra gli inattivi e la popolazione di 15-64 anni di età

Fonte: nostre elaborazioni su dati ISTAT (Rilevazione sulle Forze di Lavoro)

⁴ Si veda la successiva *Nota metodologica sulle fonti informative*.

⁵ Per quanto riguarda la provincia di Ferrara con riferimento al 2024, la stima media annua degli occupati è compresa in un intervallo di confidenza al 95% pari a 147 ± 5 mila unità; quella delle persone in cerca di occupazione in un intervallo pari a 8 ± 2 mila unità, mentre gli inattivi in età lavorativa in un intervallo pari a 55 ± 3 mila unità.

Secondo i dati di fonte Istat, in Provincia di Ferrara, nella media del 2024, a fronte di una leggera diminuzione delle forze di lavoro, esito della combinazione derivante dalla sostanziale stazionarietà dell'occupazione associata ad un'ulteriore diminuzione della disoccupazione, si rileva una lieve crescita della popolazione inattiva in età lavorativa. Gli occupati - che in base alla modifica della definizione di occupazione statistica, non comprendono più i lavoratori dipendenti assenti dal lavoro da più di tre mesi e i lavoratori indipendenti la cui attività è stata sospesa per più di tre mesi - sono stimati attorno alle 147 mila unità, di cui 80 mila maschi e 67 mila femmine: a livello di genere, rispetto al 2023, si segnala una crescita di circa 2 mila unità della componente femminile e una diminuzione di pari entità dell'occupazione maschile. A livello di condizione professionale, emerge una diminuzione, pari a 4 circa mila unità, dell'occupazione indipendente, compensata dalla crescita di pari livello che ha interessato quella dipendente. Il relativo tasso di occupazione, per la classe 15-64 anni, è stimato in provincia di Ferrara al 69,7% (69,4% nel 2023), con un divario di genere superiore ai 12 punti percentuali (75,8% il tasso maschile, mentre è pari al 63,5% quello femminile).

È stimato in calo il numero di persone in cerca di occupazione, dalle 9 mila unità del 2023 alle 8 mila del 2024, di cui 5 mila donne e 3 mila uomini: anche in questo caso, in analogia con quanto commentato in precedenza per gli occupati, si registra un'evoluzione distinta in base al genere: una sostanziale stazionarietà per le donne e una diminuzione di circa mille unità per gli uomini. Il tasso di disoccupazione è pari al 4,9% (in diminuzione rispetto al 5,6% stimato nel 2023), restando comunque superiore al tasso medio regionale (4,3%), con un divario di genere che risulta in leggera crescita rispetto all'anno precedente (3,4% il tasso maschile e 6,7% quello femminile) e un deciso miglioramento della disoccupazione giovanile (tra gli under 25 il tasso è stimato al 7,7% mentre per gli under 35 anni è al 5,4%).

Le non forze di lavoro in età lavorativa (che includono, tra gli altri, anche i lavoratori che beneficiano di ammortizzatori sociali da più di tre mesi) sono stimate attorno alle 55 mila unità, un incremento pari a circa mille unità rispetto al 2023. Il tasso di inattività (15-64 anni) è pari al 26,6% (26,4% nel 2023), con un divario di genere superiore ai 10 punti percentuali, in netta diminuzione rispetto all'anno precedente (21,5% il tasso maschile e 31,9% quello femminile).

FIGURA 1. OCCUPATI PER SESSO IN PROVINCIA DI FERRARA.

Anni 2018-2024, valori assoluti (in migliaia)

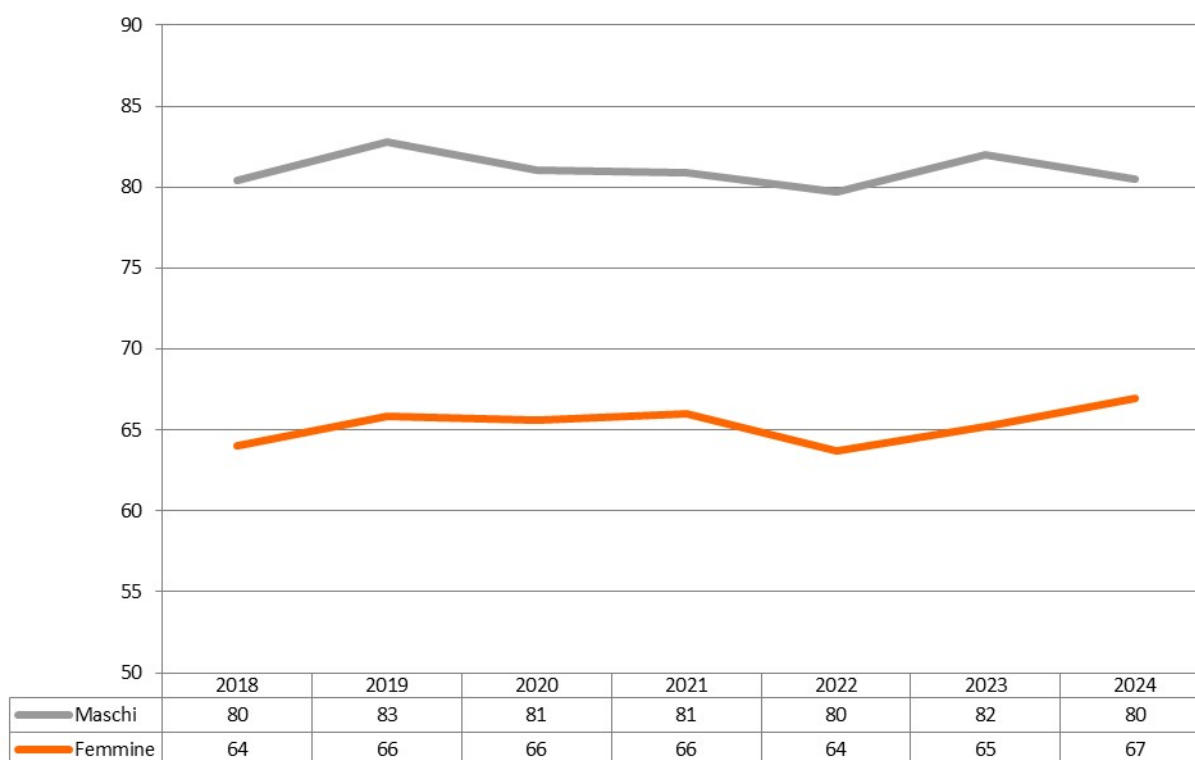


FIGURA 2. TASSO DI OCCUPAZIONE (15-64 ANNI) PER SESSO IN PROVINCIA DI FERRARA.

Anni 2018-2024, percentuali

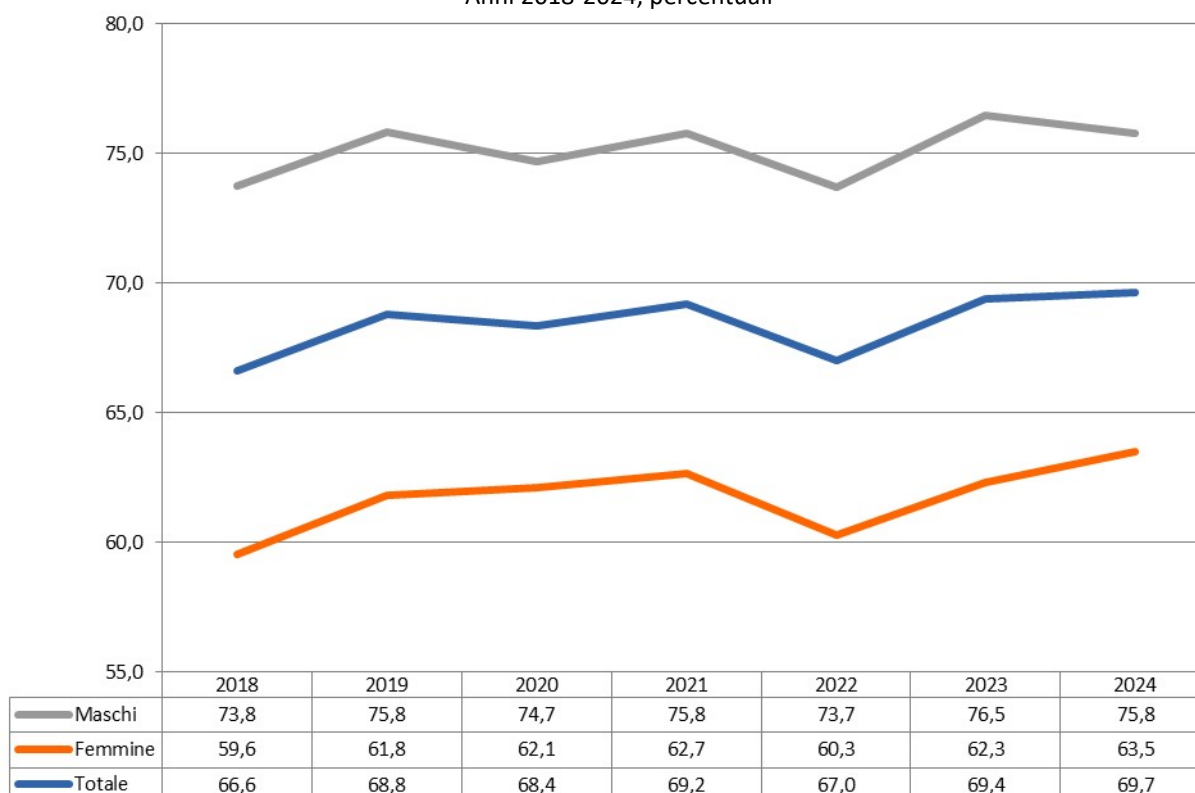


FIGURA 3. PERSONE IN CERCA DI OCCUPAZIONE PER SESSO IN PROVINCIA DI FERRARA.

Anni 2018-2024, valori assoluti (in migliaia)

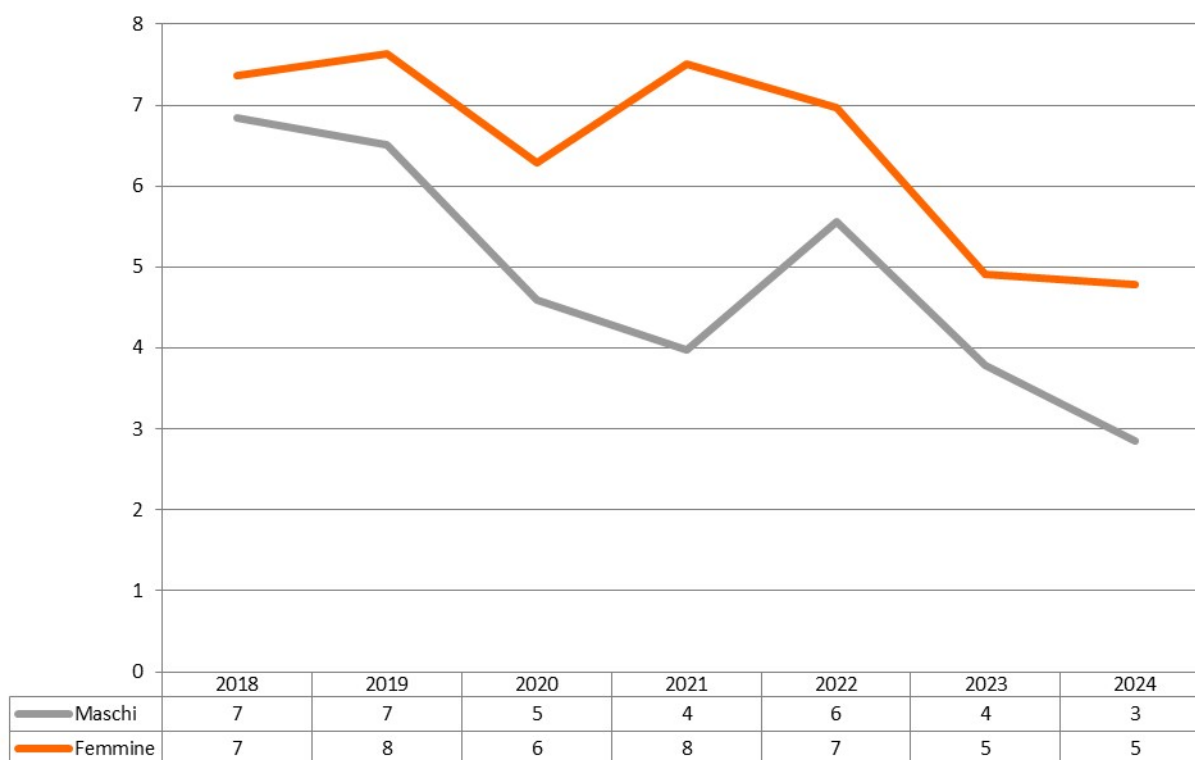


FIGURA 4. TASSO DI DISOCCUPAZIONE PER SESSO IN PROVINCIA DI FERRARA.

Anni 2018-2024, percentuali

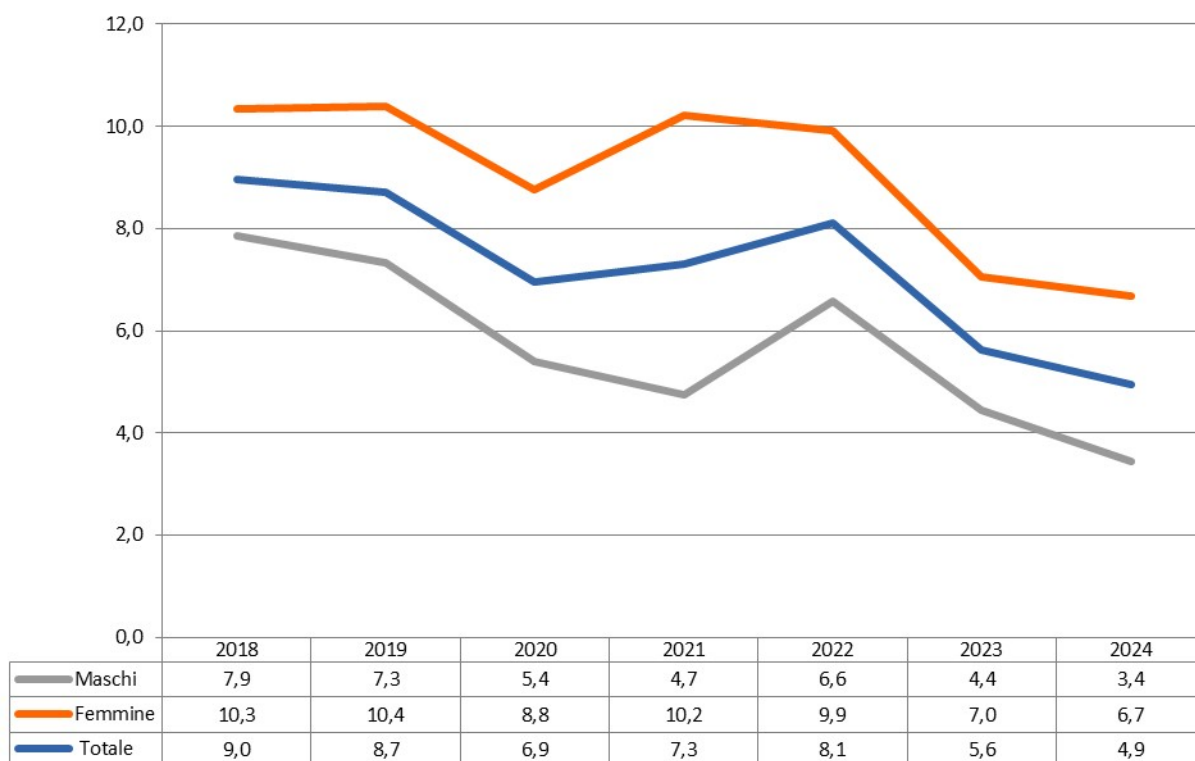


FIGURA 5. TASSO DI DISOCCUPAZIONE GIOVANILE IN PROVINCIA DI FERRARA.

Anni 2018-2024, percentuali

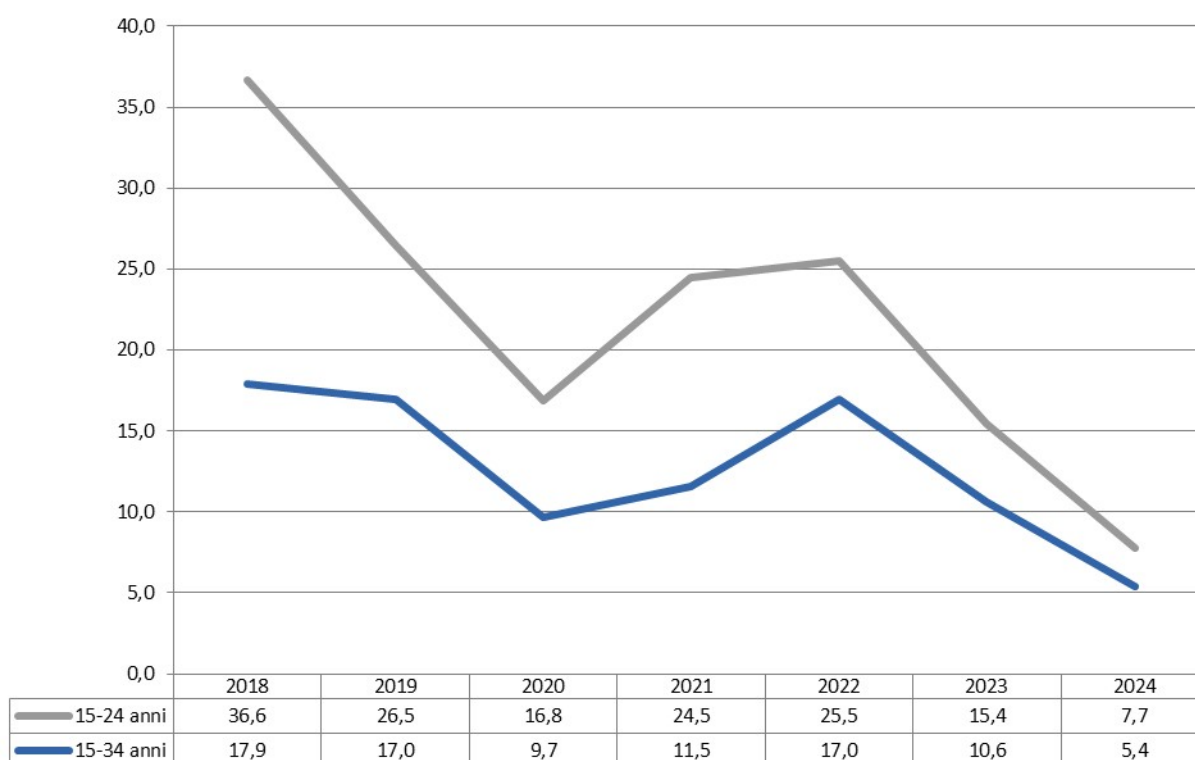
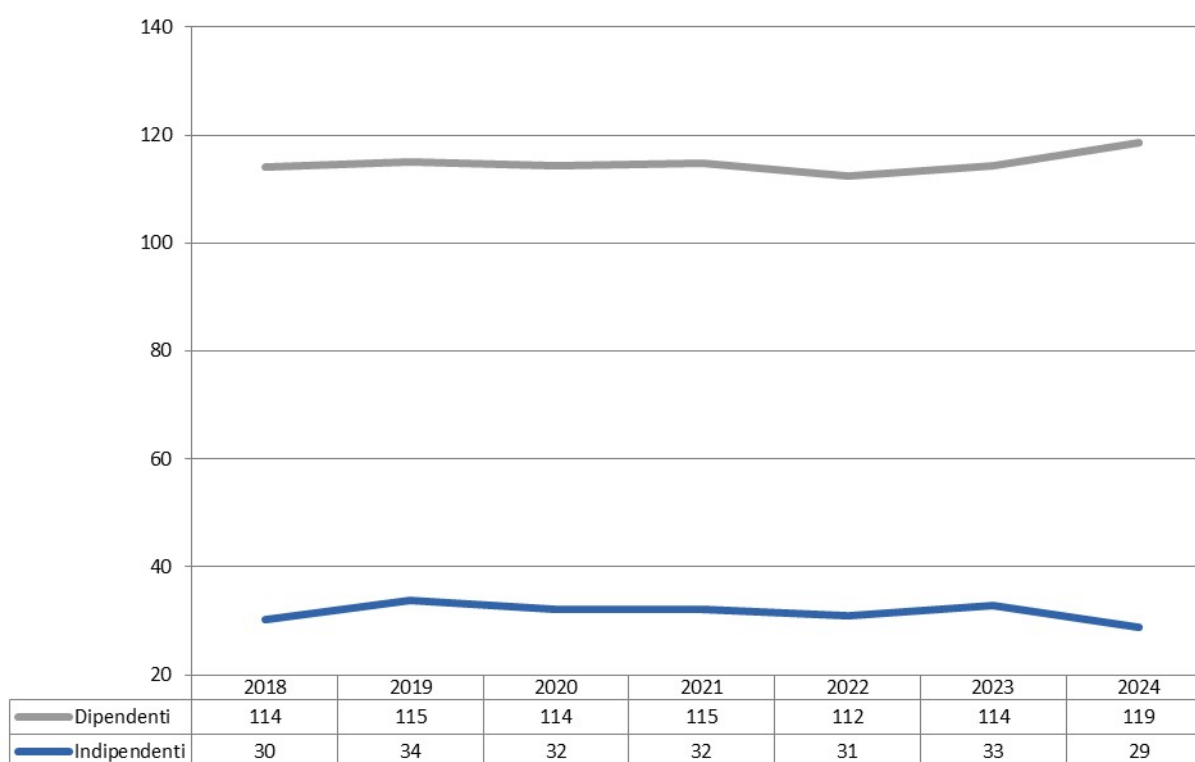


FIGURA 6. OCCUPATI PER POSIZIONE NELLA PROFESSIONE IN PROVINCIA DI FERRARA.

Anni 2018-2024, valori assoluti (in migliaia)



2. Attivazioni e cessazioni dei rapporti di lavoro (SILER)

I flussi delle attivazioni, delle trasformazioni e delle cessazioni dei rapporti di lavoro e le risultanti variazioni delle posizioni lavorative, costituiscono la risorsa statistica distintiva del sistema di osservazione da cui sono ottenute le informazioni documentate nel presente capitolo, che pone al centro dell'analisi, segnatamente, i flussi di lavoro dipendente, considerando separatamente i flussi di lavoro intermittente e quelli di lavoro parasubordinato. Si ricorda, inoltre, che nell'analisi dei flussi di lavoro le unità di rilevazione sono le unità locali delle imprese e delle istituzioni pubbliche del territorio, escludendo dall'insieme dei datori di lavoro le famiglie e le convivenze che attivano quasi esclusivamente flussi di lavoro domestico, che in tal modo non fanno parte del campo di osservazione.

Dal quadro contabile dei flussi di lavoro registrati nel 2024 in provincia di Ferrara si evidenzia che il flusso di attivazioni e cessazioni sono in aumento rispetto al 2023, risultando superiore ai livelli medi degli ultimi anni: le attivazioni di contratti dipendenti sono state 71.166 e le cessazioni 70.609, determinando un risultato positivo pari a 557 posizioni di lavoro in più rispetto al 2023 (Tavola 2 e Figura 7). Anche nel 2024 il saldo positivo delle posizioni dipendenti è soprattutto trainato dalle posizioni a tempo indeterminato, cresciute di 1.127 unità, cui si sommano le 40 posizioni dell'apprendistato e le 15 del lavoro somministrato a tempo determinato (Figura 11), mentre risulta negativo il saldo annuale dei contratti a termine (-625 unità). Si segnala, inoltre, la crescita del lavoro intermittente (+424 unità), successiva al forte rallentamento registrato nel biennio precedente (rispettivamente, +6 e +9 unità), dovuta al risultato delle attività non turistiche (+498 unità). In merito al lavoro parasubordinato, infine, si segnala un ulteriore incremento dei flussi contrattuali, sia in entrata, sia soprattutto in uscita, con un saldo annuale leggermente negativo (-12 unità), effetto che deriva dall'introduzione dell'obbligo relativo alle comunicazioni obbligatorie, introdotto nel corso del 2023, per le società e le associazioni sportive dilettantistiche, rivolto ai lavoratori sportivi (Figura 18 e Tavola 16).

TAVOLA 2. ATTIVAZIONI, TRASFORMAZIONI, CESSAZIONI E SALDO DEI RAPPORTI DI LAVORO DIPENDENTE, INTERMITTENTE E PARASUBORDINATO NEL TOTALE ECONOMIA IN PROVINCIA DI FERRARA.

Anno 2024, valori assoluti

Indicatori di flusso	Attivazioni	Trasformazioni	Cessazioni	Saldo (a)
2024	Valori assoluti			
Lavoro dipendente (b)	71.166	-	70.609	557
Tempo indeterminato	5.683	4.042	8.598	1.127
Apprendistato	1.659	410	1.209	40
Tempo determinato	58.280	3.515	55.390	-625
Lavoro somministrato (c)	5.544	117	5.412	15
Lavoro intermittente	7.336	-	6.912	424
Lavoro parasubordinato	4.358	-	4.370	-12

(a) alla differenza attivazioni-cessazioni, nel caso dell'apprendistato, si sottraggono le trasformazioni da apprendistato a tempo indeterminato (che attualmente denotano la prosecuzione dei rapporti di lavoro dopo il superamento del periodo formativo) e, similmente, nei casi del lavoro a tempo determinato e somministrato; per contro, nel caso del lavoro a tempo indeterminato, alla differenza attivazioni-cessazioni si somma il complesso delle trasformazioni a tempo indeterminato da apprendistato, da tempo determinato e da lavoro somministrato; il saldo esprime la variazione assoluta delle posizioni lavorative dipendenti a livello annuale

(c) il lavoro somministrato a tempo indeterminato è incluso nel tempo indeterminato

(b) escluse le attività svolte da famiglie e convivenze (lavoro domestico) ed escluso il lavoro intermittente

Fonte: nostre elaborazioni su dati SILER (Sistema Informativo Lavoro Emilia-Romagna)

2.1 Flussi di lavoro dipendente

Il presente capitolo è principalmente focalizzato sull'analisi dei flussi di lavoro dipendente, ossia il dominio di indagine dove è attualmente possibile studiare in modo più dettagliato l'evoluzione dei fenomeni distinti in base ad alcune classiche variabili di studio:

- ☐ attività economica dei datori di lavoro;
- ☐ tipo di contratto, orario e mansione dei rapporti di lavoro;
- ☐ genere, età e cittadinanza dei lavoratori.

In aggiunta, la disponibilità di serie storiche mensili di sufficiente lunghezza ha consentito lo sviluppo di un modello di analisi congiunturale e di destagionalizzazione delle serie storiche in grado di determinare:

- ☐ quanto sono aumentate/diminuite, nel trimestre oggetto di indagine rispetto al trimestre precedente, al netto dei fenomeni stagionali, le attivazioni e le cessazioni dei rapporti di lavoro dipendente e quanto, di conseguenza, sono aumentate/diminuite le posizioni lavorative dipendenti, la cui variazione è misurata dal saldo attivazioni-cessazioni (\pm trasformazioni);
- ☐ quanto sono aumentate/diminuite le posizioni lavorative dipendenti nei settori di attività economica e secondo la tipologia contrattuale dei rapporti di lavoro⁶.

L'andamento del mercato del lavoro ferrarese nel 2024 ha invertito la tendenza rispetto al 2023, durante il quale si era registrata una riduzione dei flussi, che sono tornati su livelli molto vicini a quelli del 2021, sebbene continuino ad essere distanti dal picco della serie storica raggiunto nel 2018 (Figura 7). In provincia di Ferrara, nell'ultimo anno, sono stati attivati 71.166 contratti di lavoro dipendente, ovvero il 2,4% in più rispetto all'anno precedente, mentre le cessazioni sono state 70.609, il 3,6% in più rispetto al 2023. Se il volume complessivo dei flussi è superiore all'anno precedente, risulta invece più contenuto il saldo, pari a +557 posizioni di lavoro, inferiore al dato del 2023 (+1.366 unità).

Il bilancio dei flussi di lavoro dipendente per l'anno 2024, dal punto di vista qualitativo, mostra in particolare il consolidamento delle posizioni relative al lavoro a tempo indeterminato e per quanto riguarda i settori di attività, la crescita degli altri servizi e del commercio, alberghi e ristoranti, il positivo andamento nel settore primario, mentre nell'industria in senso stretto e nelle costruzioni i saldi annuali sono negativi.

In provincia di Ferrara, si è registrato un andamento altalenante delle attivazioni dei rapporti di lavoro, dove in maggio e luglio è stimata una forte crescita congiunturale dei flussi in entrata (rispettivamente, +8,4% e +4,5%), mentre in aprile e dicembre la variazione sono particolarmente negative (rispettivamente, -6,9% nel primo e -6% nel secondo mese). In merito alle cessazioni, si registra un andamento ancor più oscillante, caratterizzato in particolare da una forte variazione congiunturale positiva in aprile (+14,9%) e da un calo significativo nei mesi di marzo e novembre (rispettivamente, -7,5% e -6,6%).

Il saldo annuale tra attivazioni e cessazioni dei rapporti di lavoro, al netto dei fenomeni di stagionalità, non è distribuito uniformemente: in dettaglio, secondo le stime, si registrano 635 posizioni dipendenti in più nel primo trimestre, alle quali si aggiungono le 131 del terzo trimestre che fanno da contraltare alle 195 in meno del secondo, mentre nel quarto trimestre il calo è di sole 14 unità (Tavola 3 e Figura 7).

Si deve segnalare, infine, che si riscontra una certa coerenza tra la contenuta variazione positiva delle posizioni dipendenti registrata nel 2023 in provincia di Ferrara e la sostanziale stazionarietà dello stock degli occupati ferraresi, misurata sulle medie annue calcolate nella RFL nello stesso anno. Tali evidenze ribadiscono comunque il concetto in base al quale non è opportuno considerare come indicatore «unico» di *job creation* il saldo attivazioni-cessazioni e quindi di cercare, nei limiti del possibile, una mediazione tra le varie fonti di informazione disponibili sull'andamento del mercato del lavoro a livello locale.

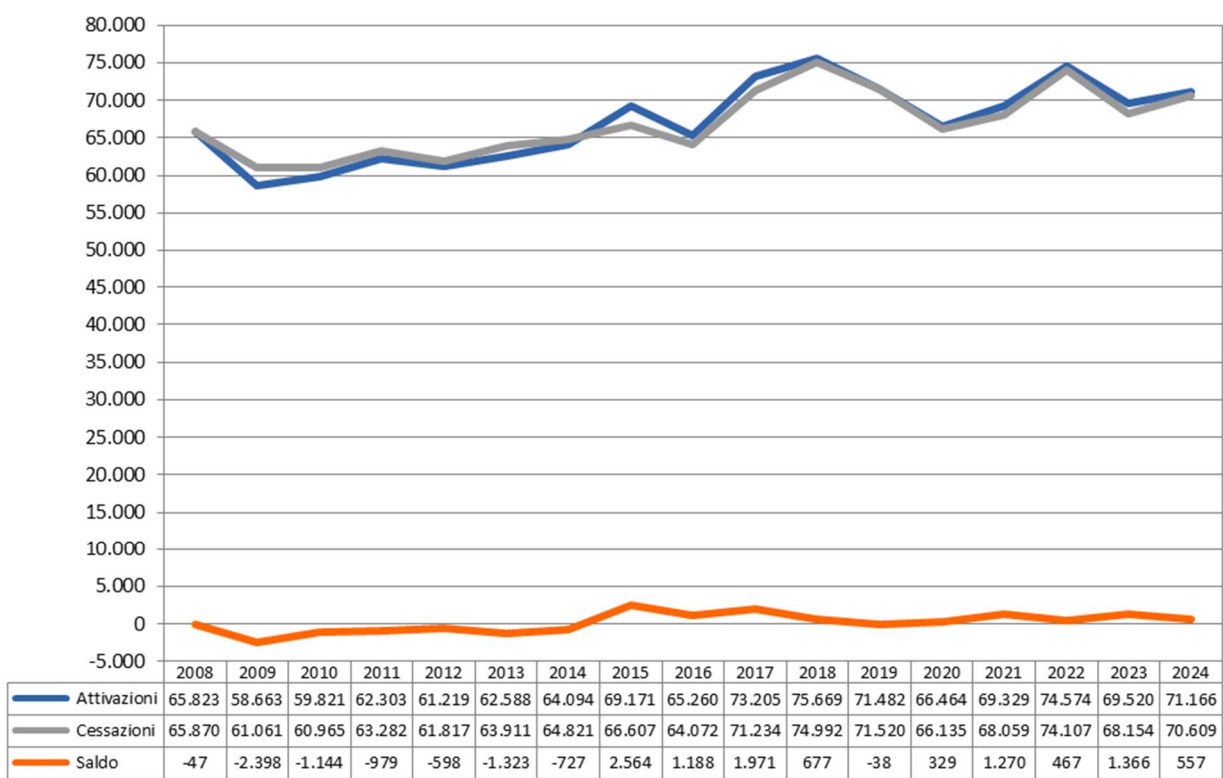
⁶ Per approfondimenti si veda la *Nota metodologica sul modello di osservazione congiunturale*.

TAVOLA 3. ATTIVAZIONI, CESSAZIONI E SALDO DEI RAPPORTI DI LAVORO DIPENDENTE NEL TOTALE ECONOMIA (a) PER MESE IN PROVINCIA DI FERRARA. Gennaio 2023 – Dicembre 2024, dati grezzi e dati destagionalizzati, valori assoluti e variazioni percentuali

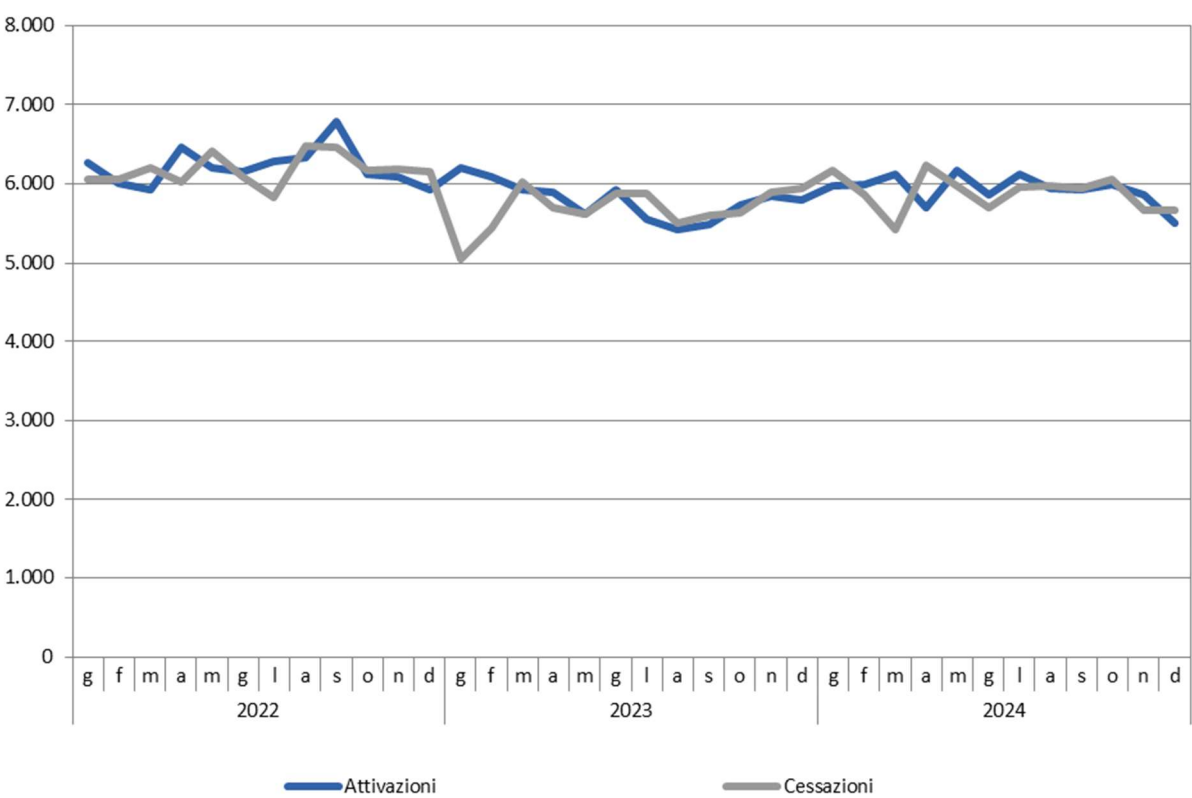
Periodo		Attivazioni	Cessazioni	Saldo (b)	Attivazioni	Cessazioni	Saldo (b)
		Dati grezzi (mensili)			Dati destagionalizzati (mensili)		
2023	Gennaio	11.914	2.653	9.261	6.210	5.042	1.167
	Febbraio	4.317	2.926	1.391	6.096	5.446	651
	Marzo	4.570	5.030	-460	5.931	6.024	-93
	Aprile	6.193	3.677	2.516	5.899	5.703	196
	Maggio	5.489	3.718	1.771	5.624	5.622	2
	Giugno	6.275	7.292	-1.017	5.925	5.872	52
	Luglio	6.100	3.809	2.291	5.547	5.872	-325
	Agosto	4.020	5.716	-1.696	5.427	5.502	-75
	Settembre	7.155	9.111	-1.956	5.491	5.606	-116
	Ottobre	6.165	5.266	899	5.730	5.639	91
	Novembre	4.180	4.341	-161	5.839	5.888	-49
	Dicembre	3.142	14.615	-11.473	5.801	5.938	-136
2024	Gennaio	11.742	3.018	8.724	5.982	6.164	-182
	Febbraio	4.247	3.198	1.049	5.995	5.867	129
	Marzo	4.923	4.405	518	6.114	5.425	689
	Aprile	5.801	4.011	1.790	5.691	6.235	-543
	Maggio	6.085	4.024	2.061	6.168	5.980	187
	Giugno	6.167	7.352	-1.185	5.858	5.697	161
	Luglio	6.842	3.915	2.927	6.120	5.951	170
	Agosto	4.785	6.211	-1.426	5.950	5.969	-20
	Settembre	7.154	9.911	-2.757	5.928	5.947	-19
	Ottobre	6.350	5.740	610	5.993	6.056	-64
	Novembre	4.189	4.300	-111	5.859	5.658	201
	Dicembre	2.881	14.524	-11.643	5.508	5.659	-151
		Variazioni tendenziali percentuali (c)			Variazioni congiunturali percentuali (d)		
2024	Gennaio	-1,4	13,8		3,1	3,8	
	Febbraio	-1,6	9,3		0,2	-4,8	
	Marzo	7,7	-12,4		2,0	-7,5	
	Aprile	-6,3	9,1		-6,9	14,9	
	Maggio	10,9	8,2		8,4	-4,1	
	Giugno	-1,7	0,8		-5,0	-4,7	
	Luglio	12,2	2,8		4,5	4,5	
	Agosto	19,0	8,7		-2,8	0,3	
	Settembre	0,0	8,8		-0,4	-0,4	
	Ottobre	3,0	9,0		1,1	1,8	
	Novembre	0,2	-0,9		-2,2	-6,6	
	Dicembre	-8,3	-0,6		-6,0	0,0	

(a) escluse le attività svolte da famiglie e convivenze (lavoro domestico) ed escluso il lavoro intermittente; (b) il saldo attivazioni-cessazioni è significativo a livello mensile unicamente se calcolato su dati destagionalizzati, mentre il saldo calcolato su dati grezzi è significativo solo a livello annuale o di somme mobili di dodici mesi; (c) variazione fra il mese corrente ed il corrispondente mese del precedente anno (calcolata su dati grezzi); (d) variazione fra il mese corrente ed il mese precedente (calcolata su dati destagionalizzati)
Fonte: nostre elaborazioni su dati SILER (Sistema Informativo Lavoro Emilia-Romagna)

FIGURA 7. ATTIVAZIONI, CESSAZIONI E SALDO DEI RAPPORTI DI LAVORO DIPENDENTE NEL TOTALE ECONOMIA IN PROVINCIA DI FERRARA. Anni 2008-2024, valori assoluti



ATTIVAZIONI, CESSAZIONI E SALDO DEI RAPPORTI DI LAVORO DIPENDENTE NEL TOTALE ECONOMIA IN PROVINCIA DI FERRARA. Gennaio 2022-Dicembre 2024, valori assoluti, dati destagionalizzati



2.1.1 Analisi per attività economica

L'analisi per attività economica dei flussi di lavoro dipendente si basa statisticamente sull'aggregazione per macrosettori ATECO 2007. In provincia di Ferrara, nel corso del 2024, l'agricoltura, silvicoltura e pesca ha registrato una crescita delle assunzioni – +10,2% rispetto al 2023, dato superiore alla media complessiva (+2,4%) – con una leggera variazione positiva delle posizioni (+45 unità), in linea con il saldo, già contenuto, del 2023 (+33 unità). Le altre attività dei servizi nel 2024 hanno, allo stesso modo, registrato un incremento delle assunzioni superiore alla media del 2024 (+4,4% contro +2,4%), con una variazione delle posizioni dipendenti positiva (+693 unità). Da un punto di vista qualitativo, scendendo ad un livello di dettaglio maggiore, emerge come il contributo di questo macrosettore nel corso del 2024, in termini di crescita delle posizioni dipendenti, sia dovuto principalmente alla sanità e assistenza sociale (+316 unità). Continuando nell'analisi del 2024 (Tavole 4 e 6 e Figure 8 e 9) nel settore commercio, alberghi e ristoranti si è registrata una discreta crescita (195 posizioni dipendenti in più), che risulta tuttavia inferiore a quella dell'anno precedente (+719 unità). Il 2024 si caratterizza, per questo settore, da un calo dei flussi in entrata (-4,1%) e da una tenuta per quelli in uscita (-0,2%), con un saldo che è determinato per la maggior parte dai servizi di alloggio e ristorazione (+132 unità), al quale si associa il contributo del commercio all'ingrosso e al dettaglio (+63 unità); non sono comprese, nelle precedenti considerazioni, le 419 posizioni di lavoro intermittente in più, stimate complessivamente nel terziario, su cui ci si soffermerà in seguito (Tavola 14).

In merito al settore delle costruzioni, i dati indicano come il ciclo economico positivo iniziato nel 2017 sia giunta al termine, visto il saldo negativo registrato nel 2024 (-100 unità), che si associa ad una significativa contrazione sia delle attivazioni (-18,5%), sia delle cessazioni (-10,7%). L'industria in senso stretto, infine, dopo tre anni consecutivi di crescita delle posizioni dipendenti (pari complessivamente a +401 unità), registra nel 2024 un saldo negativo (-276 unità), a differenza di quanto stimato per l'intero territorio regionale (+1.591 unità). Il risultato del settore, a livello locale, è stato ottenuto attraverso un notevole ridimensionamento sia dei flussi in ingresso, sia di quelli in uscita (rispettivamente, -9,6% e -5,2%), poggiandosi principalmente sul ridimensionamento delle posizioni nell'industria dei metalli di base (-152 unità) e in quella tessile e dell'abbigliamento (-95 unità), settori in difficoltà anche nel complesso della regione.

Ampliando l'orizzonte temporale, si evidenzia che, in un quadro complessivamente positivo per l'economia provinciale, non tutti i settori hanno contribuito allo stesso modo (in particolare, l'industria in senso stretto). Dall'inizio della serie storica, infatti, nel mercato provinciale sono state create in tutto 3.135 posizioni di lavoro dipendente (Figura 8), crescita che è dovuta esclusivamente al terziario, con 5.720 posizioni in più nelle altre attività dei servizi e altre 2.303 nel commercio, alberghi e ristoranti. Sono negativi, al contrario, sia i saldi dell'industria in senso stretto (-3.897 unità), sia in misura più contenuta quelli delle costruzioni e dell'agricoltura, silvicoltura e pesca (rispettivamente, -733 e -258 unità).

TAVOLA 4. ATTIVAZIONI, CESSAZIONI E SALDO DEI RAPPORTI DI LAVORO DIPENDENTE PER ATTIVITÀ ECONOMICA (ATECO 2007) IN PROVINCIA DI FERRARA. Anni 2023-2024, valori assoluti e variazioni percentuali annuali

Settori di attività economica (ATECO 2007)	Attivazioni	Cessazioni	Saldo (b)
2024			
Valori assoluti			
Agricoltura, silvicoltura e pesca (sezione A)	27.666	27.621	45
Industria in senso stretto (sezioni B, C, D, E)	6.660	6.936	-276
Costruzioni (sezione F)	2.453	2.553	-100
Commercio, alberghi e ristoranti (sezioni G, I)	12.896	12.701	195
Altre attività dei servizi (sezioni H, J, K, L, M, N, O, P, Q, R, S, U)	21.491	20.798	693
Totale economia (a)	71.166	70.609	557
2023			
Valori assoluti			
Agricoltura, silvicoltura e pesca (sezione A)	25.114	25.081	33
Industria in senso stretto (sezioni B, C, D, E)	7.369	7.313	56
Costruzioni (sezione F)	3.010	2.859	151
Commercio, alberghi e ristoranti (sezioni G, I)	13.447	12.728	719
Altre attività dei servizi (sezioni H, J, K, L, M, N, O, P, Q, R, S, U)	20.580	20.173	407
Totale economia (a)	69.520	68.154	1.366
2024/2023			
Variazioni percentuali annuali			
Agricoltura, silvicoltura e pesca (sezione A)	10,2	10,1	
Industria in senso stretto (sezioni B, C, D, E)	-9,6	-5,2	
Costruzioni (sezione F)	-18,5	-10,7	
Commercio, alberghi e ristoranti (sezioni G, I)	-4,1	-0,2	
Altre attività dei servizi (sezioni H, J, K, L, M, N, O, P, Q, R, S, U)	4,4	3,1	
Totale economia (a)	2,4	3,6	

(a) esclusa la sezione di attività economica T – Attività di famiglie e convivenze come datori di lavoro per personale domestico; produzione di beni e servizi indifferenziati per uso proprio da parte di famiglie e convivenze ed escluso, in ogni caso, il lavoro domestico; escluso il lavoro intermittente.

(b) il saldo attivazioni-cessazioni esprime la variazione assoluta delle posizioni lavorative dipendenti a livello annuale.

Fonte: elaborazioni su dati SILER

TAVOLA 5. ATTIVAZIONI, CESSAZIONI E SALDO DEI RAPPORTI DI LAVORO DIPENDENTE PER ATTIVITÀ ECONOMICA (ATECO 2007) IN PROVINCIA DI FERRARA. IV trim. 2024, valori assoluti e variazioni assolute

Indicatori di flusso	Agricoltura, silvicoltura e pesca	Industria in senso stretto	Costruzioni	Commercio, alberghi e ristoranti	Altre attività dei servizi	Totale economia (a)
Dati grezzi (gennaio 2024 - dicembre 2024)						
Attivazioni	27.666	6.660	2.453	12.896	21.491	71.166
Cessazioni	27.621	6.936	2.553	12.701	20.798	70.609
Saldo (b)	45	-276	-100	195	693	557
Dati destagionalizzati (trimestre corrente)						
Attivazioni	6.542	1.560	608	3.230	5.421	17.359
Cessazioni	6.844	1.718	559	3.180	5.072	17.374
Saldo (c)	-302	-159	49	49	349	-14

(a) escluse le attività svolte da famiglie e convivenze (lavoro domestico) ed escluso il lavoro intermittente

(b) variazione tendenziale assoluta delle posizioni lavorative su base annua

(c) variazione congiunturale assoluta delle posizioni lavorative nel trimestre

Fonte: nostre elaborazioni su dati SILER (Sistema Informativo Lavoro Emilia-Romagna)

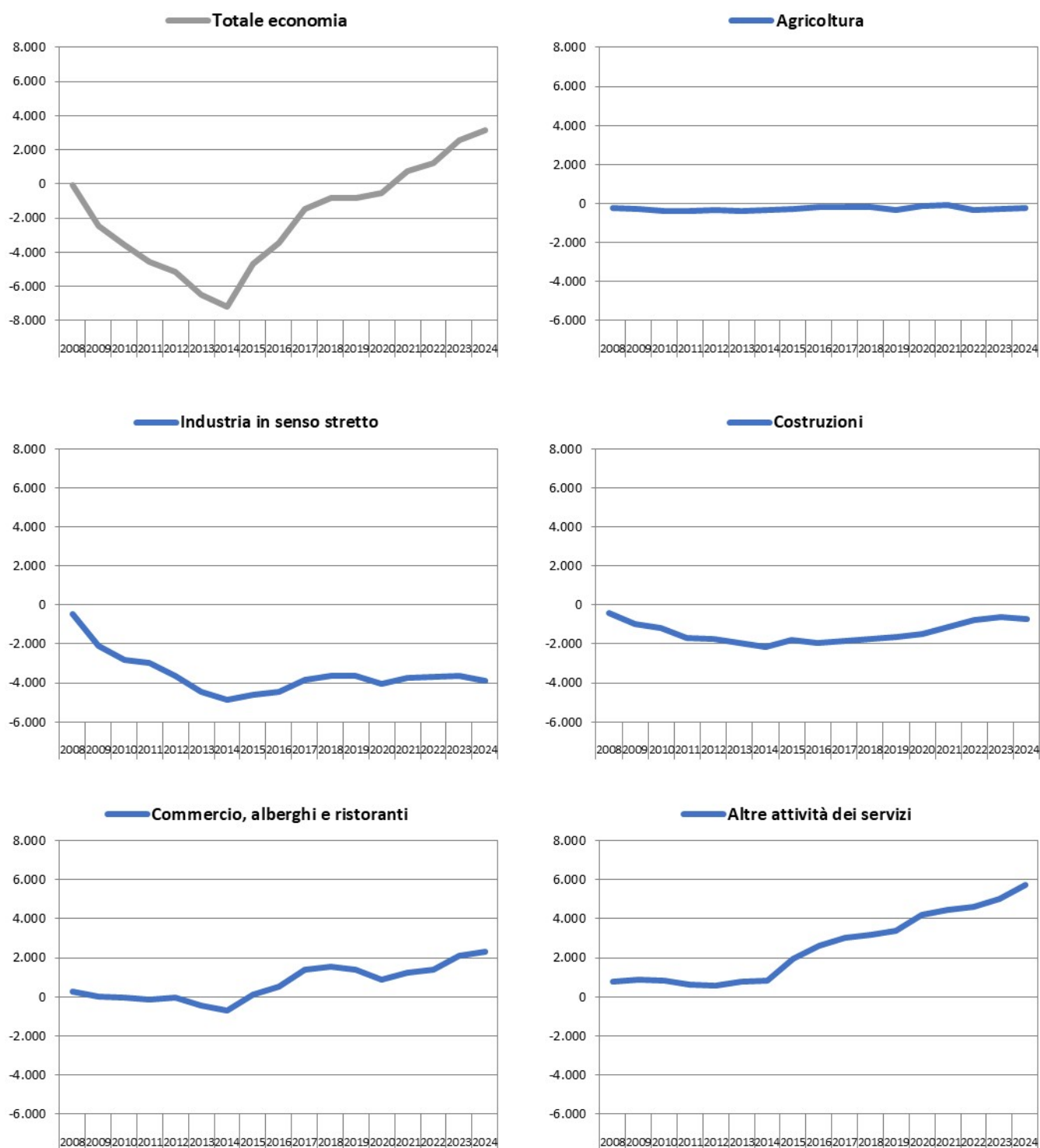
TAVOLA 6. ATTIVAZIONI, CESSAZIONI E SALDO DEI RAPPORTI DI LAVORO DIPENDENTE PER ATTIVITÀ ECONOMICA (ATECO 2007) IN PROVINCIA DI FERRARA. Anno 2024, valori assoluti

Settori di attività economica (ATECO 2007)	Attivazioni	Cessazioni	Saldo (b)
2024	Valori assoluti		
A. Agricoltura, silvicoltura e pesca	27.666	27.621	45
B. Estrazione di minerali da cave e miniere	11	13	-2
CA. Prodotti alimentari, bevande e tabacco	2.769	2.696	73
CB. Prodotti tessili, abbigliamento, pelli e accessori	322	417	-95
CC. Legno e prodotti in legno; carta e stampa	228	239	-11
CD. Coke e prodotti petroliferi raffinati	1	-	1
CE. Sostanze e prodotti chimici	176	194	-18
CF. Articoli farmaceutici, chimico-medicinali e botanici	26	35	-9
CG. Articoli in gomma e materie plastiche, altri prodotti della lavorazione di minerali non metalliferi	292	265	27
CH. Metalli di base e prodotti in metallo, esclusi macchine e impianti	1.033	1.185	-152
CI. Computer, apparecchi elettronici e ottici	38	49	-11
CJ. Apparecchi elettrici	89	114	-25
CK. Macchinari e apparecchi n.c.a.	848	859	-11
CL. Mezzi di trasporto	89	138	-49
CM. Prodotti delle altre attività manifatturiere	341	332	9
D. Fornitura di energia elettrica, gas, vapore e aria	37	51	-14
E. Fornitura di acqua; reti fognarie, attività di gestione dei rifiuti e risanamento	360	349	11
F. Costruzioni	2.453	2.553	-100
G. Commercio all'ingrosso e al dettaglio; riparazione	5.566	5.503	63
H. Trasporto e magazzinaggio	1.993	1.968	25
I. Attività dei servizi di alloggio e di ristorazione	7.330	7.198	132
J. Servizi di informazione e comunicazione	363	349	14
K. Attività finanziarie e assicurative	118	123	-5
L. Attività immobiliari	281	260	21
M. Attività professionali, scientifiche e tecniche	753	693	60
N. Noleggio, agenzie di viaggio, servizi di supporto alle imprese	3.120	2.932	188
O. Amministrazione pubblica e difesa; assicurazione sociale	950	965	-15
P. Istruzione	7.888	7.880	8
Q. Sanità e assistenza sociale	2.676	2.360	316
R. Attività artistiche, sportive, di intrattenimento e divertimento	1.797	1.749	48
S. Altre attività di servizi	1.552	1.516	36
U. Organizzazioni ed organismi extraterritoriali	-	1	-1
Non classificato	-	2	-2
Totale economia (a)	71.166	70.609	557

(a) esclusa la sezione di attività economica T – *Attività di famiglie e convivenze come datori di lavoro per personale domestico; produzione di beni e servizi indifferenziati per uso proprio da parte di famiglie e convivenze* (lavoro domestico) ed escluso il lavoro intermittente

(b) il saldo attivazioni-cessazioni esprime la variazione assoluta delle posizioni lavorative dipendenti a livello annuale
Fonte: nostre elaborazioni su dati SILER (Sistema Informativo Lavoro Emilia-Romagna)

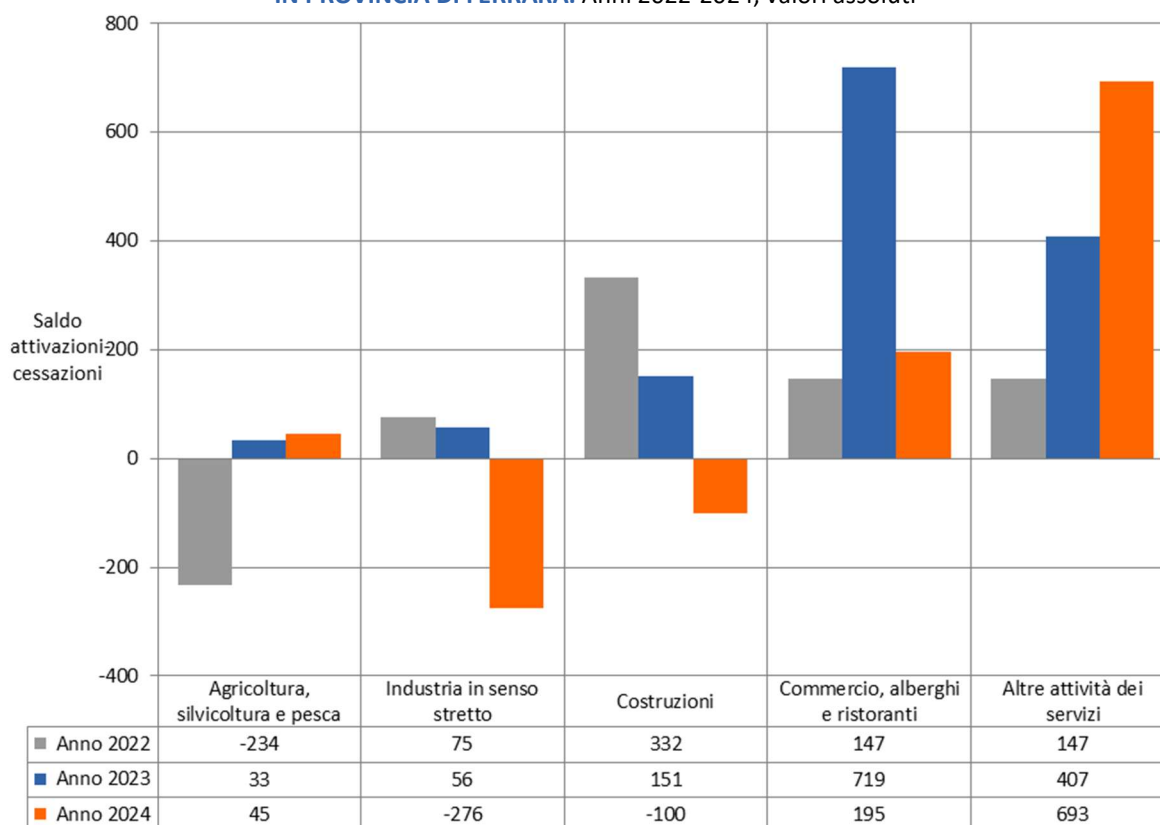
FIGURA 8. NUMERI INDICI (A) DELLE POSIZIONI LAVORATIVE DIPENDENTI PER ATTIVITÀ ECONOMICA IN PROVINCIA DI FERRARA. Anni 2008-2024, numeri indici (base 31 dicembre 2007 = 0)



(a) il sistema delle Comunicazioni obbligatorie (CO) produce dati sui flussi delle attivazioni, trasformazioni e cessazioni dei rapporti di lavoro dipendente ma non produce dati sui livelli delle posizioni lavorative, che sono dati di stock; dalla relazione tra stock e flussi è però possibile derivare indicazioni sulle variazioni (implicite) delle posizioni: per ogni serie storica, partendo da un numero iniziale di posizioni pari a 0, assunto come base di una serie di «numeri indici» riferita ad un determinato giorno (il 31 dicembre 2007, ossia la fine dell'anno immediatamente anteriore allo sviluppo delle attuali serie storiche), è possibile ricostruire, tramite i saldi attivazioni-cessazioni cumulati, l'andamento indicativo delle serie storiche delle posizioni lavorative dipendenti, come numeri indici a base fissa di «pseudo-stock».

Fonte: nostre elaborazioni su dati SILER (Sistema Informativo Lavoro Emilia-Romagna)

FIGURA 9. SALDO ATTIVAZIONI-CESSAZIONI DEI RAPPORTI DI LAVORO DIPENDENTE PER ATTIVITÀ ECONOMICA IN PROVINCIA DI FERRARA. Anni 2022-2024, valori assoluti



2.1.2. Analisi per tipo di contratto e di orario

L'andamento per tipo di contratto dei flussi di lavoro e delle posizioni dipendenti nel 2024, in analogia con quanto accaduto nel 2023, mostra una forte caratterizzazione legata al lavoro permanente (indeterminato *in prima istanza*, ma anche l'apprendistato), probabilmente dovuto sia all'andamento che continua ad essere molto positivo delle trasformazioni, sia in parte alla crescita di alcuni settori, meno influenzati rispetto ad altri da dinamiche correlate alla stagionalità, come possono essere alcuni comparti dei servizi.

I contratti a tempo determinato, i cui volumi per consistenza condizionano l'andamento complessivo delle entrate occupazionali – l'81,9% delle attivazioni nel 2024 in provincia di Ferrara sono associate a questa tipologia contrattuale – hanno registrato un saldo negativo annuale pari a -625 posizioni dipendenti, risultato che è dovuto principalmente alle variazioni positive dei flussi in entrata ed in uscita (rispettivamente, +4,5% e +6,3%), in misura minore alla variazione negativa rispetto all'anno precedente delle trasformazioni a tempo indeterminato (-5,7%), durante il quale si erano registrati numeri record per questa tipo di trasformazione (3.728 unità).

Le prospettive per il lavoro in apprendistato continuano a migliorare nel 2024, sebbene meno intensamente, sia in regione, sia in provincia di Ferrara: l'anno, infatti, si chiude con un numero di attivazioni in calo dell'11,6% rispetto al 2023, così come le cessazioni (-6,2%), mentre le trasformazioni aumentano del +5,4%, determinando pertanto un saldo positivo pari a +40 unità (Figura 10 e Tavola 7).

Il contratto a tempo indeterminato, nel corso del 2024, ha registrato un saldo positivo (+1.127 posizioni lavorative), con aumenti delle attivazioni e delle cessazioni inferiori alla media (+0,5% in entrambi i casi). Il saldo positivo stimato nel 2024, comunque inferiore a quello dell'anno precedente (+1.357 unità nel 2023) è dovuto principalmente alle trasformazioni da tempo determinato (3.515 unità), il cui universo, rappresentato

dalle attivazioni a tempo determinato, è invece tornato sui livelli del 2019. In merito al contratto di somministrazione, nel 2024 sono notevolmente diminuiti, in contro tendenza, sia i flussi in ingresso (-10,5%), sia quelli in uscita (-12,8%), determinando un saldo positivo nel 2024 (+15 unità), a differenza di quanto stimato per l'annualità precedente (-154 unità). Le considerazioni sulla crescita del lavoro a tempo indeterminato e sul calo di quello a tempo determinato nel corso del 2024 (Figura 10), trovano un puntuale riscontro nei dati delle CO elaborati a livello regionale.

Il contributo fornito dal tempo indeterminato e dall'apprendistato si conferma anche estendendo l'analisi all'inizio della serie. Dal 2008, pertanto, sono state 2.850 le posizioni di lavoro a tempo indeterminato create nel mercato del lavoro provinciale, a cui si aggiungono 2.351 posizioni di lavoro in apprendistato. Il bilancio del lavoro a termine è complessivamente negativo: le 55 posizioni in meno di lavoro somministrato a tempo determinato, stimate dall'inizio della serie storica, sono infatti da sommare alla perdita di posizioni associata ai rapporti di lavoro a tempo determinato, pari a -2.011 unità (Figura 10).

TAVOLA 7. ATTIVAZIONI, TRASFORMAZIONI, CESSAZIONI E SALDO DEI RAPPORTI DI LAVORO DIPENDENTE PER TIPO DI CONTRATTO IN PROVINCIA DI FERRARA. Anni 2023-2024, valori assoluti e variazioni percentuali annuali

Indicatori di flusso	Tempo indeterminato	Apprendistato	Tempo determinato	Lavoro somministrato (a)	Totale economia (b)
2024 Valori assoluti					
Attivazioni	5.683	1.659	58.280	5.544	71.166
Trasformazioni	4.042	-410	-3.515	-117	-
Cessazioni	8.598	1.209	55.390	5.412	70.609
Saldo (c)	1.127	40	-625	15	557
2023 Valori assoluti					
Attivazioni	5.656	1.877	55.791	6.196	69.520
Trasformazioni	4.258	-389	-3.728	-141	-
Cessazioni	8.557	1.289	52.099	6.209	68.154
Saldo (c)	1.357	199	-36	-154	1.366
2024/2023 Variazioni percentuali annuali					
Attivazioni	0,5	-11,6	4,5	-10,5	2,4
Trasformazioni	-5,1	5,4	-5,7	-17,0	-
Cessazioni	0,5	-6,2	6,3	-12,8	3,6

(a) il lavoro somministrato a tempo indeterminato è incluso nel tempo indeterminato

(b) escluse le attività svolte da famiglie e convivenze (lavoro domestico) ed escluso il lavoro intermittente

(c) alla differenza attivazioni-cessazioni, nel caso dell'apprendistato, si sottraggono le trasformazioni da apprendistato a tempo indeterminato (che attualmente denotano la prosecuzione dei rapporti di lavoro dopo il superamento del periodo formativo) e, similmente, nei casi del lavoro a tempo determinato e somministrato; per contro, nel caso del lavoro a tempo indeterminato, alla differenza attivazioni-cessazioni si somma il complesso delle trasformazioni a tempo indeterminato da apprendistato, da tempo determinato e da lavoro somministrato; il saldo esprime la variazione assoluta delle posizioni lavorative dipendenti a livello annuale

Fonte: nostre elaborazioni su dati SILER (Sistema Informativo Lavoro Emilia-Romagna)

FIGURA 10. NUMERI INDICI (a) DELLE POSIZIONI LAVORATIVE DIPENDENTI PER TIPO DI CONTRATTO IN PROVINCIA DI FERRARA. Anni 2008-2024, numeri indici (base 31 dicembre 2007 = 0)



(a) il sistema delle Comunicazioni obbligatorie (CO) produce dati sui flussi delle attivazioni, trasformazioni e cessazioni dei rapporti di lavoro dipendente ma non produce dati sui livelli delle posizioni lavorative, che sono dati di stock; dalla relazione tra stock e flussi è però possibile derivare indicazioni sulle variazioni (implicite) delle posizioni: per ogni serie storica, partendo da un numero iniziale di posizioni pari a 0, assunto come base di una serie di «numeri indici» riferita ad un determinato giorno (il 31 dicembre 2007, ossia la fine dell'anno immediatamente anteriore allo sviluppo delle attuali serie storiche), è possibile ricostruire, tramite i saldi attivazioni-cessazioni cumulati, l'andamento indicativo delle serie storiche delle posizioni lavorative dipendenti, come numeri indici a base fissa di «pseudo-stock»

Fonte: nostre elaborazioni su dati SILER (Sistema Informativo Lavoro Emilia-Romagna)

TAVOLA 8. ATTIVAZIONI, TRASFORMAZIONI, CESSAZIONI E SALDO DEI RAPPORTI DI LAVORO DIPENDENTE PER TIPOLOGIA CONTRATTUALE IN PROVINCIA DI FERRARA.

IV Trim. 2024, dati grezzi e dati destagionalizzati, valori assoluti e variazioni assolute

Indicatori di flusso	Tempo indeterminato	Apprendistato, tempo determinato e lavoro somministrato (b)	Totale economia (a)
Dati grezzi (gennaio 2024 - dicembre 2024)			
Attivazioni	5.683	65.483	71.166
Trasformazioni (c)	4.042	-4.042	-
Cessazioni	8.598	62.011	70.609
Saldo (d)	1.127	-570	557
Dati destagionalizzati (trimestre corrente)			
Attivazioni	1.415	15.945	17.359
Trasformazioni (c)	1.026	-1.026	-
Cessazioni	1.928	15.446	17.374
Saldo (e)	513	-527	-14

(a) escluse le attività svolte da famiglie e convivenze (lavoro domestico) ed escluso il lavoro intermittente

(b) il lavoro somministrato a tempo indeterminato è incluso nel tempo indeterminato

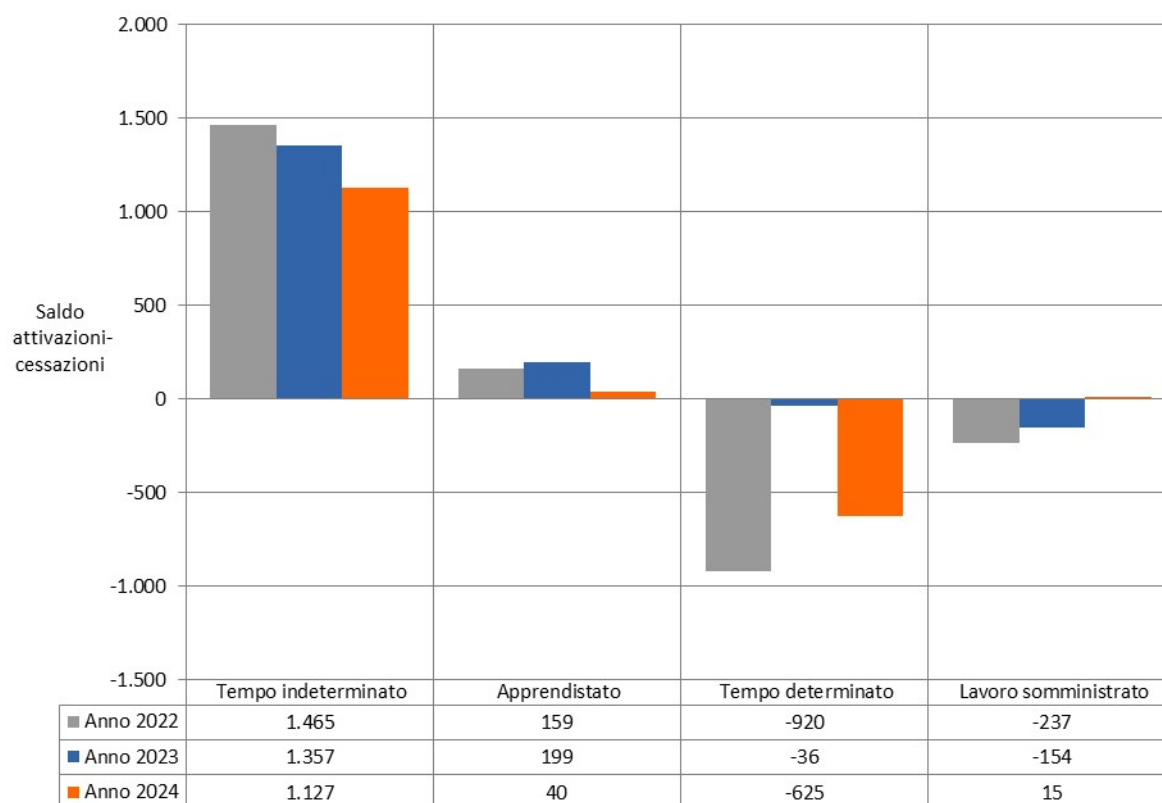
(c) a tempo indeterminato

(d) variazione tendenziale assoluta delle posizioni dipendenti

(e) variazione congiunturale assoluta delle posizioni dipendenti

Fonte: nostre elaborazioni su dati SILER (Sistema Informativo Lavoro Emilia-Romagna)

FIGURA 11. SALDO ATTIVAZIONI-CESSAZIONI (±TRASFORMAZIONI) DEI RAPPORTI DI LAVORO DIPENDENTE PER TIPO DI CONTRATTO IN PROVINCIA DI FERRARA. Anni 2022-2024, valori assoluti



Rispetto al tipo di orario di lavoro, nel corso del 2024 in provincia di Ferrara emerge come la variazione delle attivazioni dei rapporti dipendenti abbia registrato andamenti distinti tra il lavoro a tempo pieno e quello a tempo parziale, con una riduzione associata a quest'ultima tipologia (-1,2%), rispetto ad una crescita superiore alla media del tempo pieno (+3,7%): le cessazioni, al contrario, sono in entrambi i casi caratterizzate da variazioni positive (rispettivamente, +4,5% e +1,1%). In base a questa evoluzione, il saldo positivo dell'anno è determinato in misura maggiore dai rapporti di lavoro a tempo pieno (+466 unità) rispetto a quelli a tempo parziale (+160 unità). Si ricorda, inoltre, che nel 2023 le due tipologie di orario furono caratterizzati da saldi positivi più significativi, dove l'incremento delle posizioni dipendenti a tempo parziale (+688 unità) non discostava molto da quello a tempo pieno (+767 unità).

TAVOLA 9. ATTIVAZIONI, TRASFORMAZIONI, CESSAZIONI E SALDO DEI RAPPORTI DI LAVORO DIPENDENTE PER TIPO DI ORARIO IN PROVINCIA DI FERRARA. Anni 2023-2024, valori assoluti e variazioni percentuali annuali

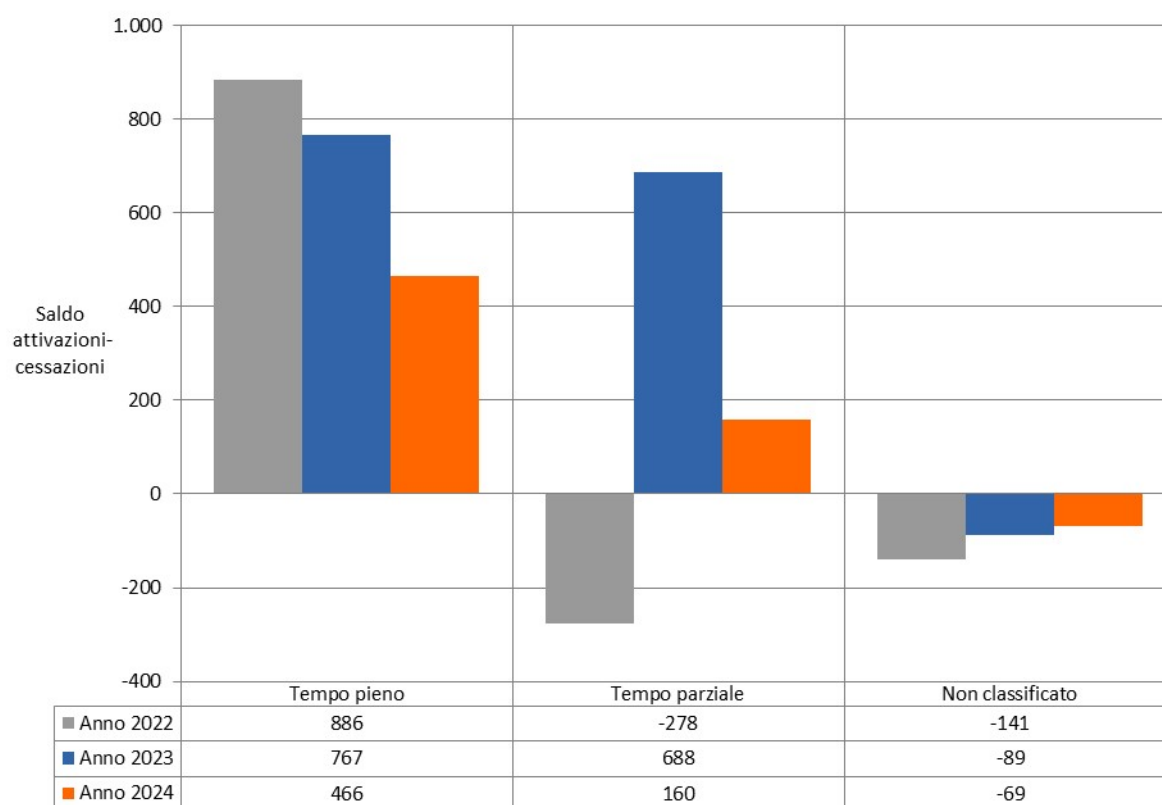
Indicatori di flusso	Tempo pieno	Tempo parziale	Non Classificato	Totale economia (a)
2024				
Valori assoluti				
Attivazioni	52.200	18.934	32	71.166
Trasformazioni da tempo parziale a tempo pieno	1.713	-1.713	-	-
Trasformazioni da tempo pieno a tempo parziale	-1.108	1.108	-	-
Cessazioni	52.339	18.169	101	70.609
Saldo (b)	466	160	-69	557
2023				
Valori assoluti				
Attivazioni	50.344	19.170	6	69.520
Trasformazioni da tempo parziale a tempo pieno	1.624	-1.624	-	-
Trasformazioni da tempo pieno a tempo parziale	-1.117	1.117	-	-
Cessazioni	50.084	17.975	95	68.154
Saldo (b)	767	688	-89	1.366
2024/2023				
Variazioni percentuali annuali				
Attivazioni	3,7	-1,2	433,3	2,4
Trasformazioni da tempo parziale a tempo pieno	5,5	5,5	-	-
Trasformazioni da tempo pieno a tempo parziale	-0,8	-0,8	-	-
Cessazioni	4,5	1,1	6,3	3,6

(a) escluse le attività svolte da famiglie e convivenze (lavoro domestico) ed escluso il lavoro intermittente

(b) alla differenza attivazioni-cessazioni, nel caso di rapporti a tempo pieno, si sommano le trasformazioni da tempo parziale a tempo pieno e si sottraggono quelle da tempo pieno a tempo parziale; viceversa, nel caso di rapporti a tempo parziale, si sottraggono le trasformazioni da tempo parziale a tempo pieno e si sommano quelle da tempo pieno a tempo parziale; il saldo esprime la variazione assoluta delle posizioni lavorative dipendenti a livello annuale

Fonte: nostre elaborazioni su dati SILER (Sistema Informativo Lavoro Emilia-Romagna)

FIGURA 12. SALDO ATTIVAZIONI-CESSAZIONI (±TRASFORMAZIONI) DEI RAPPORTI DI LAVORO DIPENDENTE PER TIPO DI ORARIO IN PROVINCIA DI FERRARA. Anni 2022-2024, valori assoluti



2.1.3. Analisi per professione

Un ulteriore aspetto da considerare, nell'ambito del quadro informativo sulla natura dei rapporti di lavoro dipendente attivati e cessati nel corso dell'anno di riferimento, è quello relativo alla mansione dei lavoratori che, nel sistema delle comunicazioni obbligatorie, è codificata in base alla classificazione delle professioni Istat CP2011, considerando, in particolare, i grandi gruppi professionali (Tavola 10 e Figura 13).

La crescita stimata nel corso del 2024, di dimensioni minori rispetto all'annualità precedente, è da ricercare, in primo luogo, nell'aumento di posizioni dipendenti per le professioni qualificate nelle attività commerciali e nei servizi (+274 unità), relative al quinto grande gruppo professionale, incremento significativamente inferiore a quello del 2023 (+548 unità), causa la diminuzione delle assunzioni (-2,8%).

TAVOLA 10. ATTIVAZIONI, CESSAZIONI E SALDO DEI RAPPORTI DI LAVORO DIPENDENTE PER GRANDE GRUPPO PROFESSIONALE (CP2011) IN PROVINCIA DI FERRARA.

Anni 2023-2024, valori assoluti e variazioni percentuali annuali

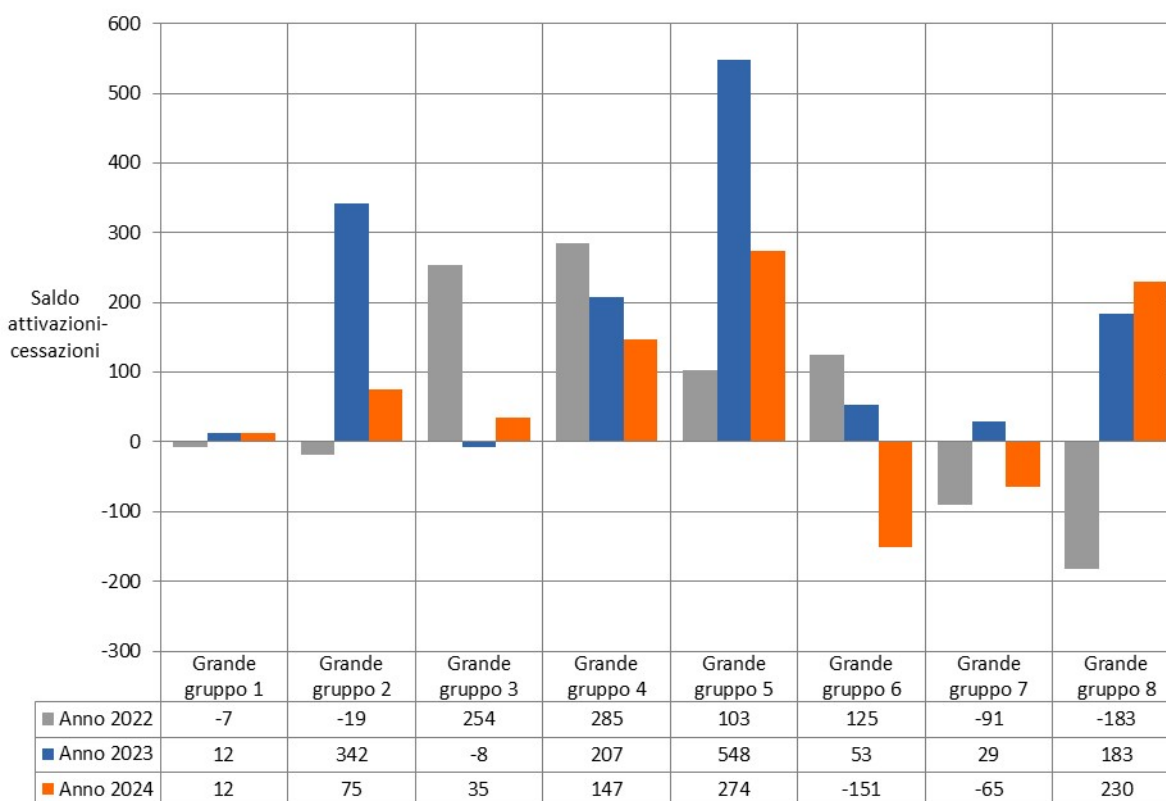
Grande gruppo professionale (CP2011)	Attivazioni	Cessazioni	Saldo (b)
2024	Valori assoluti		
1. Legislatori, imprenditori e alta dirigenza	109	97	12
2. Professioni intellettuali, scientifiche e di elevata specializzazione	7.201	7.126	75
3. Professioni tecniche	2.702	2.667	35
4. Professioni esecutive nel lavoro d'ufficio	4.042	3.895	147
5. Professioni qualificate nelle attività commerciali e nei servizi	11.599	11.325	274
6. Artigiani, operai specializzati e agricoltori	11.203	11.354	-151
7. Conduttori di impianti, operai di macchinari fissi e mobili e conducenti di veicoli	5.000	5.065	-65
8. Professioni non qualificate	29.310	29.080	230
Totale economia (a)	71.166	70.609	557
2023	Valori assoluti		
1. Legislatori, imprenditori e alta dirigenza	120	108	12
2. Professioni intellettuali, scientifiche e di elevata specializzazione	7.158	6.816	342
3. Professioni tecniche	2.829	2.837	-8
4. Professioni esecutive nel lavoro d'ufficio	4.099	3.892	207
5. Professioni qualificate nelle attività commerciali e nei servizi	11.936	11.388	548
6. Artigiani, operai specializzati e agricoltori	11.055	11.002	53
7. Conduttori di impianti, operai di macchinari fissi e mobili e conducenti di veicoli	5.073	5.044	29
8. Professioni non qualificate	27.250	27.067	183
Totale economia (a)	69.520	68.154	1.366
2024/2023	Variazioni percentuali annuali		
1. Legislatori, imprenditori e alta dirigenza	-9,2	-10,2	
2. Professioni intellettuali, scientifiche e di elevata specializzazione	0,6	4,5	
3. Professioni tecniche	-4,5	-6,0	
4. Professioni esecutive nel lavoro d'ufficio	-1,4	0,1	
5. Professioni qualificate nelle attività commerciali e nei servizi	-2,8	-0,6	
6. Artigiani, operai specializzati e agricoltori	1,3	3,2	
7. Conduttori di impianti, operai di macchinari fissi e mobili e conducenti di veicoli	-1,4	0,4	
8. Professioni non qualificate	7,6	7,4	
Totale economia (a)	2,4	3,6	

(a) escluse le attività svolte da famiglie e convivenze (lavoro domestico) ed escluso il lavoro intermittente

(b) il saldo attivazioni-cessazioni esprime la variazione assoluta delle posizioni lavorative dipendenti a livello annuale

Fonte: nostre elaborazioni su dati SILER (Sistema Informativo Lavoro Emilia-Romagna)

FIGURA 13. SALDO ATTIVAZIONI-CESSAZIONI DEI RAPPORTI DI LAVORO DIPENDENTE PER GRANDE GRUPPO PROFESSIONALE IN PROVINCIA DI FERRARA. Anni 2022-2024, valori assoluti



LEGENDA

1. Legislatori, imprenditori e alta dirigenza
2. Professioni intellettuali, scientifiche e di elevata specializzazione
3. Professioni tecniche
4. Professioni esecutive nel lavoro d'ufficio
5. Professioni qualificate nelle attività commerciali e nei servizi
6. Artigiani, operai specializzati e agricoltori
7. Conduttori di impianti, operai di macchinari fissi e mobili e conducenti di veicoli
8. Professioni non qualificate

L'andamento positivo del 2024 trova riscontro anche nell'evoluzione delle posizioni dipendenti riconducibili all'area delle professioni non qualificate dell'ottavo grande gruppo professionale che ha registrato un forte incremento sia dei flussi in entrata (+7,6%), sia di quelli in uscita (+7,4%), con una variazione positiva, pari a +230 unità, superiore a quella del 2023 (+183 unità). Anche le professioni impiegate del quarto grande gruppo professionale contribuiscono alla crescita complessiva delle posizioni lavorative acquisita nel corso del 2024 (+147 unità), sebbene tale apporto sia inferiore a quanto stimato nella precedente annualità (+207 unità). Risulta ugualmente importante la variazione positiva del secondo grande gruppo, comprendente le professioni specialistiche, che nel 2024 incrementa il numero di posizioni lavorative (+75 unità), variazione che risulta, anche in questa circostanza, meno significativa rispetto al 2023 (+342 unità). Le professioni tecniche del terzo grande gruppo sono caratterizzate nel 2024 da un saldo positivo (+35 unità), risultato diverso dall'anno precedente, essendo l'unico grande gruppo caratterizzato da un saldo negativo (-8 unità). Gli Artigiani, operai specializzati e agricoltori, del sesto grande gruppo professionale, così come i Conduttori di impianti del settimo, infine, sono gli unici che nel corso del 2024 registrano saldi negativi (rispettivamente, -151 e -65 unità), stima che fa da contraltare ai risultati positivi mostrati da entrambi i grandi gruppi nel 2023 (rispettivamente, +53 e +29 unità).

2.1.4. Analisi per genere, cittadinanza ed età

In questa sezione del rapporto sono esaminati i flussi di lavoro dipendente in funzione delle caratteristiche «personali» dei lavoratori, ovverosia il genere, la cittadinanza e l'età, con un focus particolare sulle corti giovanili. Le informazioni derivanti dalle Comunicazioni obbligatorie (CO), suddivise in base alle variabili di studio precedentemente elencate, consentono una prima valutazione sulle ricadute occupazionali che hanno interessato questi segmenti della popolazione e sulle rispettive componenti delle forze di lavoro. Si ricorda, a tale proposito, che si tratta di una valutazione necessariamente parziale, sia perché mancano informazioni con un simile livello di copertura e di dettaglio riguardanti la componente indipendente dell'occupazione, sia perché tale risultato deve misurarsi con l'andamento dell'offerta di lavoro. L'interpretazione di queste ultime informazioni, aventi una preminente valenza sociologica, non può quindi limitarsi alla descrizione dei flussi delle attivazioni e delle cessazioni dei rapporti di lavoro dipendente, in base alle principali caratteristiche demografiche, ma deve integrarsi necessariamente con i risultati della Rilevazione sulle forze di lavoro dell'ISTAT (RFL), che saranno pertanto richiamati in questa sede.

Nel corso del 2024 in provincia di Ferrara sebbene si registri una dinamicità dei flussi femminili molto differente da quella complessiva (-0,4% rispetto al +2,4% totale), l'incidenza delle due componenti di genere sul saldo complessivo non cambia, rispetto ai dati dell'anno precedente, con le donne che rappresentano il 61,9% del totale. Si ricorda, a tale proposito, che il saldo attivazioni-cessazioni dei rapporti di lavoro misura, in un anno solare, la variazione tra il totale delle posizioni dipendenti al 31 dicembre dell'anno di riferimento e la stessa variabile riferita al 31 dicembre della precedente annualità. Tale indicatore, ad ogni modo, non può dare conto, su base annua, della quantità di lavoro creata/distrutta rappresentata da tutti quei (numerossimi) rapporti di lavoro temporanei che sono attivati a partire dal 1° gennaio e che cessano entro il 31 dicembre, quindi «a saldo zero» (ad esempio i lavori «stagionali»).

Un bilancio di genere può essere meglio compreso analizzando le stime della RFL (Tavola 1 e Figure da 1 a 6), in base alle quali la riduzione dello stock medio annuo di occupati intervenuta tra il 2019 e il 2020 (da 149 mila a 147 mila unità), è riconducibile alla componente maschile (gli occupati passano da 83 mila a 81 mila), una riduzione che, in valori assoluti, ha portato ad una crescita degli inattivi (passati da 19 mila a 22 mila unità) ma non dei disoccupati (scesi da 7 mila a 5 mila). Dopo la stazionarietà del 2021, nel corso del 2022 lo stock medio di occupati si riduce ulteriormente di circa 4 mila unità, con la componente maschile che diminuisce di oltre mille unità e quella femminile di quasi 2 mila, per crescere di nuovo nel 2023, tornando sui livelli del 2021, con circa 2 mila occupati in più per i maschi e mille in più per le femmine. Nel 2024, infine, lo stock medio di occupati non cambia, tuttavia la componente maschile diminuisce di 2 mila unità, tornando sui livelli del 2018, a beneficio di quella femminile che con 67 mila unità raggiunge il valore più elevato dall'inizio della serie storica.

Il numero di disoccupati è complessivamente diminuito di circa mille unità nel 2024 rispetto al 2023, raggiungendo le 8 mila unità, riduzione che è dovuta esclusivamente alla componente maschile. Le forze di lavoro nel 2024 sono quindi diminuite rispetto al precedente anno (155 mila unità), con una crescita superiore alle mille unità per la componente femminile ed una riduzione superiore alle 2 mila unità per quella maschile che con 83 mila unità raggiunge il valore più basso dal 2018.

Questa evoluzione ha determinato una continua oscillazione sia del tasso di occupazione, cresciuto dal 66,6% complessivo del 2018 al 69,7% del 2024, interessando entrambe le componenti di genere, sia del tasso di disoccupazione, passato dal 9% iniziale al 4,9% del 2024, che non ha particolarmente influenzato il «divario di genere»: la differenza, infatti, tra il tasso di disoccupazione femminile e quello maschile in Provincia di Ferrara è passata dai 2,4 punti percentuali del 2018 ai 3,3 punti di fine periodo.

**TAVOLA 11. ATTIVAZIONI, CESSAZIONI E SALDO DEI RAPPORTI DI LAVORO DIPENDENTE PER SESSO
IN PROVINCIA DI FERRARA.** Anni 2023-2024, valori assoluti e variazioni percentuali annuali

Sesso	Attivazioni	Cessazioni	Saldo (b)
2024			
Valori assoluti			
Maschi	36.844	36.632	212
Femmine	34.322	33.977	345
Totale economia (a)	71.166	70.609	557
2023			
Valori assoluti			
Maschi	35.048	34.481	567
Femmine	34.472	33.673	799
Totale economia (a)	69.520	68.154	1.366
2024/2023			
Variazioni percentuali annuali			
Maschi	5,1	6,2	
Femmine	-0,4	0,9	
Totale economia (a)	2,4	3,6	

(a) escluse le attività svolte da famiglie e convivenze (lavoro domestico) ed escluso il lavoro intermittente

(b) il saldo attivazioni-cessazioni esprime la variazione assoluta delle posizioni lavorative dipendenti a livello annuale

Fonte: nostre elaborazioni su dati SILER (Sistema Informativo Lavoro Emilia-Romagna)

**TAVOLA 12. ATTIVAZIONI, CESSAZIONI E SALDO DEI RAPPORTI DI LAVORO DIPENDENTE PER CITTADINANZA
IN PROVINCIA DI FERRARA.** Anni 2023-2024, valori assoluti e variazioni percentuali annuali

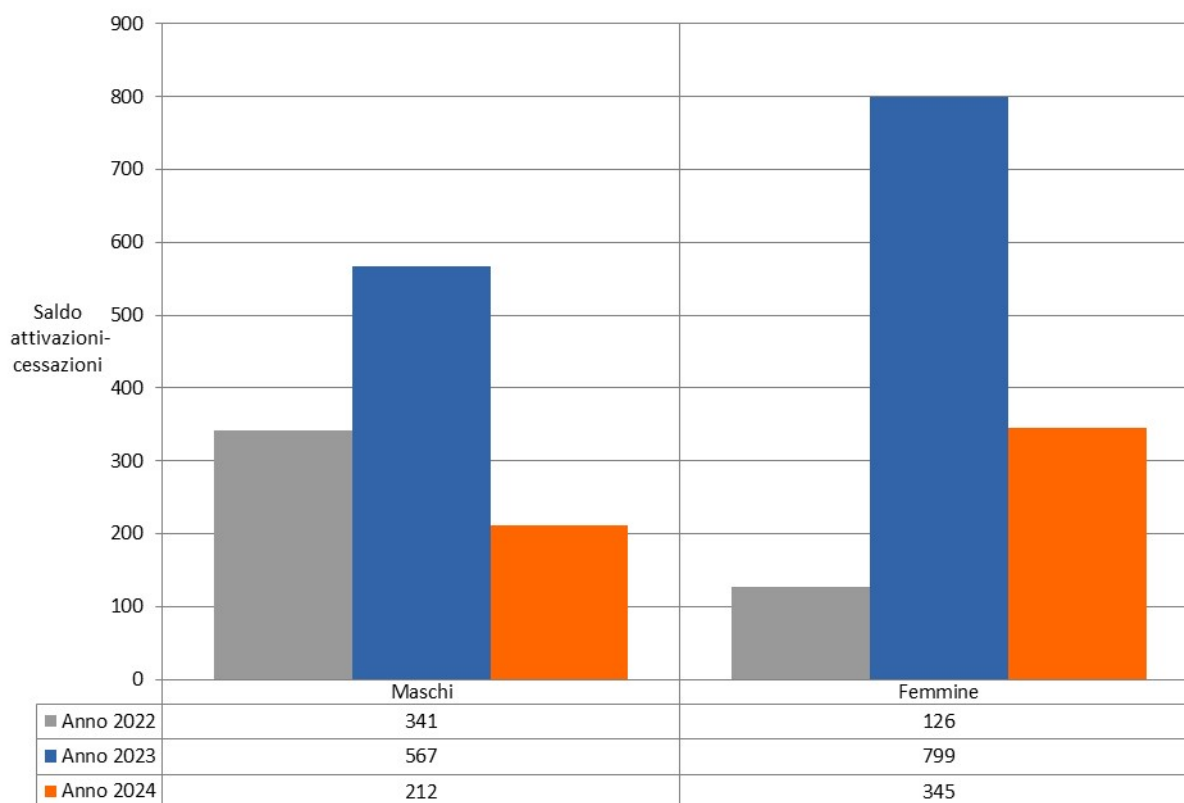
Cittadinanza	Attivazioni	Cessazioni	Saldo (b)
2024			
Valori assoluti			
Italiani	45.825	45.685	140
Stranieri	25.341	24.924	417
Non classificato	-	-	-
Totale economia (a)	71.166	70.609	557
2023			
Valori assoluti			
Italiani	46.103	45.541	562
Stranieri	23.414	22.612	802
Non classificato	3	1	2
Totale economia (a)	69.520	68.154	1.366
2024/2023			
Variazioni percentuali annuali			
Italiani	-0,6	0,3	
Stranieri	8,2	10,2	
Non classificato	-100,0	-100,0	
Totale economia (a)	2,4	3,6	

(a) escluse le attività svolte da famiglie e convivenze (lavoro domestico) ed escluso il lavoro intermittente

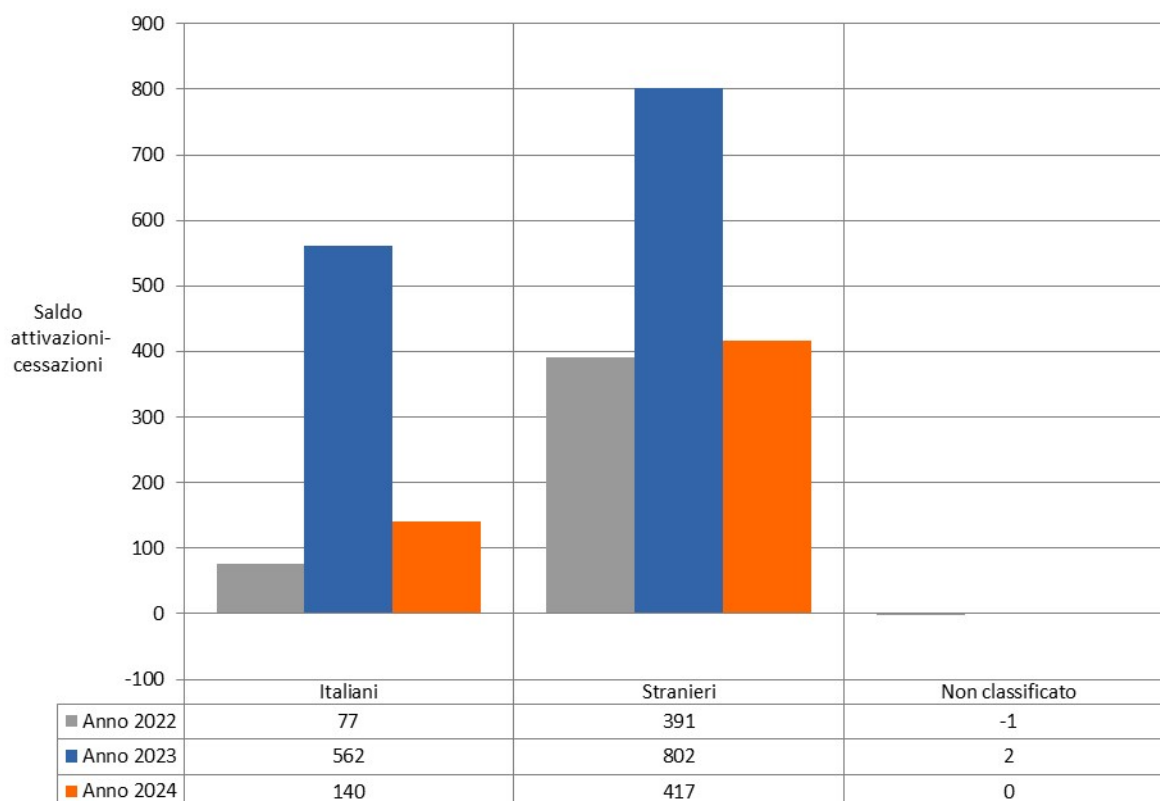
(b) il saldo attivazioni-cessazioni esprime la variazione assoluta delle posizioni lavorative dipendenti a livello annuale

Fonte: nostre elaborazioni su dati SILER (Sistema Informativo Lavoro Emilia-Romagna)

**FIGURA 14. SALDO ATTIVAZIONI-CESSAZIONI DEI RAPPORTI DI LAVORO DIPENDENTE PER SESSO
IN PROVINCIA DI FERRARA. Anni 2022-2024, valori assoluti**



**FIGURA 15. SALDO ATTIVAZIONI-CESSAZIONI DEI RAPPORTI DI LAVORO DIPENDENTE PER CITTADINANZA
IN PROVINCIA DI FERRARA. Anni 2022-2024, valori assoluti**



L'analisi dell'evoluzione della domanda di lavoro in base alle caratteristiche anagrafiche dei lavoratori deve considerare anche le dinamiche demografiche sottostanti che inevitabilmente ne condizionano i possibili scenari. Si consideri, a tale proposito, che la popolazione straniera residente in provincia di Ferrara in età lavorativa (15-64 anni), è passata dalle 15 mila unità del 2007 alle 30 mila del 2024, con una contestuale diminuzione complessiva della popolazione residente in età lavorativa pari a circa 21 mila unità: tale valore è il risultato derivante dall'incremento della popolazione residente straniera (15 mila unità) e la contrazione di quasi 36 mila residenti di nazionalità italiana appartenenti alla stessa classe di età. In base alle precedenti considerazioni, si ricava come la forte crescita dell'offerta di lavoro, circoscritta alla popolazione straniera, sia stata pertanto assorbita solo in parte dal mercato del lavoro provinciale nel corso degli ultimi 18 anni. Il saldo annuale delle posizioni di lavoro dipendente (Tavola 12) nel 2024 è stato positivo sia per la componente di lavoro straniera (+417 unità), sia per quella italiana (+140 unità), con una riduzione in contro tendenza, per quest'ultima, dei flussi in entrata (-0,6%) e una crescita di quelli in uscita (+0,3%), che risulta comunque inferiore alla media complessiva (+3,6%). L'evoluzione dei saldi annuali attivazioni-cessazioni, in base alle differenti classi di età, mostra in particolare un miglioramento della condizione per i lavoratori meno giovani (Tavola 13). Gli over 50 nel corso del 2024 registrano, infatti, un aumento significativo delle posizioni di lavoro (+565 unità), più contenuto rispetto a quanto stimato nel 2023 (+709 unità), causa il maggiore incremento dei flussi in uscita (+8,1%) rispetto a quelli in entrata (+7%).

TAVOLA 13. ATTIVAZIONI, CESSAZIONI E SALDO DEI RAPPORTI DI LAVORO DIPENDENTE PER ETÀ IN PROVINCIA DI FERRARA. Anni 2023-2024, valori assoluti e variazioni percentuali annuali

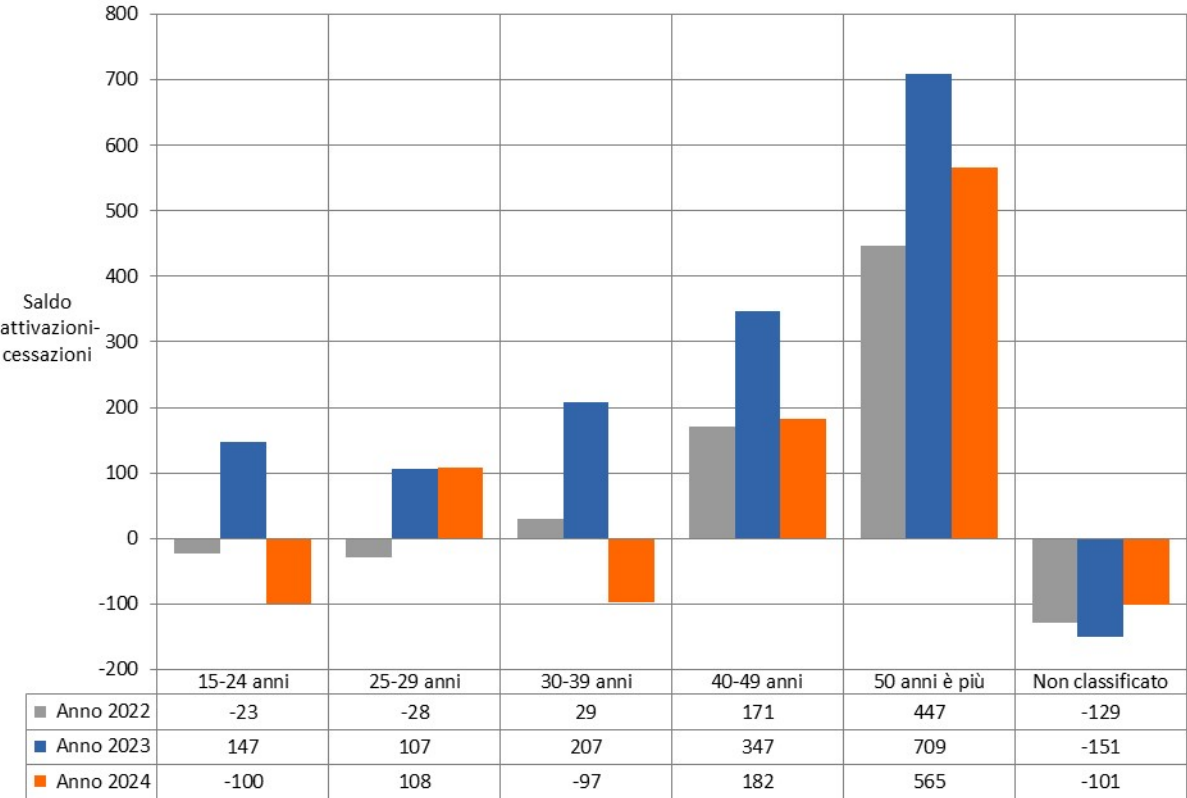
Età	Attivazioni	Cessazioni	Saldo (b)
2024	Valori assoluti		
15-24 anni	12.994	13.094	-100
25-29 anni	8.737	8.629	108
30-39 anni	14.905	15.002	-97
40-49 anni	15.069	14.887	182
50 anni e più	19.461	18.896	565
Non classificato	-	101	-101
Totale economia (a)	71.166	70.609	557
2023	Valori assoluti		
15-24 anni	12.503	12.356	147
25-29 anni	8.622	8.515	107
30-39 anni	14.880	14.673	207
40-49 anni	15.332	14.985	347
50 anni e più	18.183	17.474	709
Non classificato	-	151	-151
Totale economia (a)	69.520	68.154	1.366
2024/2023	Variazioni percentuali annuali		
15-24 anni	3,9	6,0	
25-29 anni	1,3	1,3	
30-39 anni	0,2	2,2	
40-49 anni	-1,7	-0,7	
50 anni e più	7,0	8,1	
Non classificato	-	-33,1	
Totale economia (a)	2,4	3,6	

(a) escluse le attività svolte da famiglie e convivenze (lavoro domestico) ed escluso il lavoro intermittente

(b) il saldo attivazioni-cessazioni esprime la variazione assoluta delle posizioni lavorative dipendenti a livello annuale

Fonte: nostre elaborazioni su dati SILER (Sistema Informativo Lavoro Emilia-Romagna)

**FIGURA 16. SALDO ATTIVAZIONI-CESSAZIONI DEI RAPPORTI DI LAVORO DIPENDENTE PER ETÀ
IN PROVINCIA DI FERRARA. Anni 2022-2024, valori assoluti**



2.2. Flussi di lavoro intermittente e turismo

L'importanza del contributo occupazionale generato dai flussi di lavoro intermittente è, per gli analisti del mercato del lavoro, una storica vexata quaestio, restando l'incertezza sul numero di chiamate e sulle ore effettivamente prestate. Sebbene questa circostanza porti usualmente ad analizzare la dinamica dei rapporti di lavoro intermittente in maniera separata, rispetto al lavoro dipendente, non si deve tuttavia cadere nell'eccesso opposto, trascurando il ruolo che sta avendo questa tipologia lavorativa, sicuramente precaria ma diffusa, in particolare nel terziario commerciale e nel turismo (Tavole 14 e 17). È opportuno ricordare, a tale proposito, che nel triennio 2017-2019 in Provincia di Ferrara si è avuta una crescita straordinaria dei flussi di lavoro intermittente, portando il ricorso a questi contratti su livelli superiori a quelli del 2012 (Figure 10 e 17), poi interrotta dalla gravissima crisi dovuta alla pandemia di COVID-19 (-789 attivazioni nel 2020). Il 2021 è stato l'anno della ripresa dei flussi in entrata (+876 unità), che è stata successivamente consolidata con le stime relative al 2022 (1.030 ingressi in più), per diminuire nuovamente nel 2023 (-39 unità).

Nel 2024 le attivazioni dei rapporti di lavoro intermittente in Provincia di Ferrara (Tavola 14) sono cresciute (+5,9%), incremento che non ha invece interessato il settore turistico (attivazioni intermittenti e non), dove si registra un calo del 2,7% (Tavola 17); tali tendenze hanno determinato un saldo positivo, pari a +424 unità, nel primo caso e una crescita su base annua di 84 posizioni dipendenti nel secondo. Come accennato in precedenza, il lavoro intermittente è particolarmente diffuso nel settore turistico, rappresentando nel 2024 la quota preponderante dei flussi (il 54,4% delle attivazioni e il 58,8% delle cessazioni complessive) e che è tuttavia caratterizzato da una contrazione, di segno opposto rispetto all'andamento complessivo del lavoro intermittente, pari a -74 unità (Tavola 15).

2.3. Flussi di lavoro parasubordinato

L'utilizzo del lavoro parasubordinato⁷ da parte dei datori di lavoro si era notevolmente ridimensionato in seguito all'adozione del Dlgs 81/2015, che ha sancito la sostanziale abolizione di tale tipologia contrattuale, fatta eccezione per alcune limitate fattispecie⁸. Queste modifiche normative hanno impattato sui flussi di lavoro «parasubordinato», determinando una sostanziale stagnazione che si è protratta fino al 2022. Nell'ultimo anno, in provincia di Ferrara, i flussi di lavoro parasubordinato sono ulteriormente cresciuti dopo l'incremento eccezionale dell'anno precedente: passando dalle 3.905 attivazioni registrate nel 2023 alle 4.358 del 2024 e dalle 2.147 cessazioni alle 4.370 sempre nello stesso periodo; il saldo complessivo, infine, è risultato negativo (-12 unità), a differenza di quanto stimato per il 2023, positivo per 1.758 unità (Figura 18). Questa impennata di contratti avvenuta nell'ultimo biennio⁹ è dovuta principalmente all'estensione dell'obbligo di comunicazione del rapporto di lavoro sportivo, che nell'area del dilettantismo si presume oggetto di contratto di lavoro autonomo, attraverso l'utilizzo della collaborazione coordinata e continuativa.

⁷ Vi è incluso il contratto di agenzia, la collaborazione coordinata e continuativa e, fino ai primi mesi del 2016, il lavoro occasionale, il lavoro a progetto e l'associazione in partecipazione.

⁸ Il Dlgs 81/2015 ha riordinato la disciplina di varie tipologie contrattuali, sancendo il superamento dei Co.Co.Pro. a partire dal 25 giugno 2015, consentendo la permanenza di quelli già in essere fino a regolare scadenza nell'anno. Dal 1° gennaio 2016 (dal 1° gennaio 2017 per la Pubblica Amministrazione) non è più possibile attivare collaborazioni coordinate (anche a progetto), salvo alcuni specifici casi; restano salve le collaborazioni regolamentate da accordi collettivi, stipulati dalle organizzazioni sindacali comparativamente più rappresentative sul piano nazionale.

⁹ Dal 1° luglio 2023 è entrata in vigore la riforma del settore sportivo disciplinata dal D.lgs. n. 36/2021, che nasce dall'esigenza di inquadrare i compensi sportivo-dilettantistici come «redditi da lavoro» e riconoscere ai collaboratori impiegati nel settore tutele previdenziali e assistenziali da cui prima erano esclusi.

TAVOLA 14. ATTIVAZIONI, CESSAZIONI E SALDO DEI RAPPORTI DI LAVORO INTERMITTENTE PER ATTIVITÀ ECONOMICA (ATECO 2007) IN PROVINCIA DI FERRARA.

Anni 2023-2024, valori assoluti e variazioni percentuali annuali

Settori di attività economica (ATECO 2007)	Attivazioni	Cessazioni	Saldo (b)
2024			
Valori assoluti			
Agricoltura, silvicoltura e pesca (sezione A)	1	2	-1
Industria in senso stretto (sezioni B, C, D, E)	102	99	3
Costruzioni (sezione F)	40	37	3
Commercio, alberghi e ristoranti (sezioni G, I)	3.291	3.336	-45
Altre attività dei servizi (sezioni H, J, K, L, M, N, O, P, Q, R, S, U)	3.902	3.438	464
Totale economia (a)	7.336	6.912	424
2023			
Valori assoluti			
Agricoltura, silvicoltura e pesca (sezione A)	-	-	-
Industria in senso stretto (sezioni B, C, D, E)	90	90	-
Costruzioni (sezione F)	26	32	-6
Commercio, alberghi e ristoranti (sezioni G, I)	3.492	3.363	129
Altre attività dei servizi (sezioni H, J, K, L, M, N, O, P, Q, R, S, U)	3.322	3.436	-114
Totale economia (a)	6.930	6.921	9
2024/2023			
Variazioni percentuali annuali			
Agricoltura, silvicoltura e pesca (sezione A)	-	-	-
Industria in senso stretto (sezioni B, C, D, E)	13,3	10,0	
Costruzioni (sezione F)	53,8	15,6	
Commercio, alberghi e ristoranti (sezioni G, I)	-5,8	-0,8	
Altre attività dei servizi (sezioni H, J, K, L, M, N, O, P, Q, R, S, U)	17,5	0,1	
Totale economia (a)	5,9	-0,1	

(a) esclusa la sezione di attività economica T – Attività di famiglie e convivenze come datori di lavoro per personale domestico; produzione di beni e servizi indifferenziati per uso proprio da parte di famiglie e convivenze (lavoro domestico)

(b) il saldo attivazioni-cessazioni esprime la variazione assoluta delle posizioni lavorative dipendenti a livello annuale

Fonte: nostre elaborazioni su dati SILER (Sistema Informativo Lavoro Emilia-Romagna)

TAVOLA 15. ATTIVAZIONI, CESSAZIONI E SALDO DEI RAPPORTI DI LAVORO INTERMITTENTE NEL SETTORE TURISTICO E NELLE RESTANTI ATTIVITÀ ECONOMICHE IN PROVINCIA DI FERRARA.

IV Trim. 2024, dati grezzi e dati destagionalizzati, valori assoluti e variazioni assolute

Indicatori di flusso	Settore turistico (a)	Restanti attività economiche	Totale lavoro intermittente
Dati grezzi (gennaio 2024 - dicembre 2024)			
Attivazioni	3.992	3.344	7.336
Cessazioni	4.066	2.846	6.912
Saldo (b)	-74	498	424
Dati destagionalizzati (trimestre corrente)			
Attivazioni	1.040	1.045	2.086
Cessazioni	1.073	811	1.885
Saldo (c)	-33	234	201

(a) per la definizione adottata nel presente contesto di «settore turistico» si veda il Glossario alla voce Classificazione dell'attività economica (ATECO 2007)

(b) variazione tendenziale assoluta delle posizioni dipendenti

(c) variazione congiunturale assoluta delle posizioni dipendenti

Fonte: nostre elaborazioni su dati SILER (Sistema Informativo Lavoro Emilia-Romagna)

Queste modifiche normative hanno quindi impattato notevolmente sui flussi di lavoro «parasubordinato» che a livello locale, come in ambito nazionale, documentano una sostanziale emersione di «legami» ai quali prima non era riconosciuto lo *status* di rapporti di lavoro. Anche a livello provinciale, infatti, la crescita delle attivazioni e delle cessazioni, in valore assoluto, si è concentrata nelle altre attività dei servizi, al cui interno sono comprese le società e associazioni sportive dilettantistiche (Tavola 16 e Figura 18).

TAVOLA 16. ATTIVAZIONI, CESSAZIONI E SALDO DEI RAPPORTI DI LAVORO PARASUBORDINATO PER ATTIVITÀ ECONOMICA (ATECO 2007) IN PROVINCIA DI FERRARA. Anni 2023-2024, valori assoluti e variazioni percentuali

Settori di attività economica (ATECO 2007)	Attivazioni	Cessazioni	Saldo (b)
2024	Valori assoluti		
Agricoltura, silvicoltura e pesca (sezione A)	14	15	-1
Industria in senso stretto (sezioni B, C, D, E)	34	23	11
Costruzioni (sezione F)	16	13	3
Commercio, alberghi e ristoranti (sezioni G, I)	44	40	4
Altre attività dei servizi (sezioni H, J, K, L, M, N, O, P, Q, R, S, U)	4.250	4.279	-29
Totale economia (a)	4.358	4.370	-12
2023	Valori assoluti		
Agricoltura, silvicoltura e pesca (sezione A)	16	14	2
Industria in senso stretto (sezioni B, C, D, E)	29	32	-3
Costruzioni (sezione F)	7	4	3
Commercio, alberghi e ristoranti (sezioni G, I)	60	63	-3
Altre attività dei servizi (sezioni H, J, K, L, M, N, O, P, Q, R, S, U)	3.793	2.034	1.759
Totale economia (a)	3.905	2.147	1.758
2024/2023	Variazioni percentuali annuali		
Agricoltura, silvicoltura e pesca (sezione A)	-12,5	7,1	
Industria in senso stretto (sezioni B, C, D, E)	17,2	-28,1	
Costruzioni (sezione F)	128,6	225,0	
Commercio, alberghi e ristoranti (sezioni G, I)	-26,7	-36,5	
Altre attività dei servizi (sezioni H, J, K, L, M, N, O, P, Q, R, S, U)	12,0	110,4	
Totale economia (a)	11,6	103,5	

(a) esclusa la sezione di attività economica T – *Attività di famiglie e convivenze come datori di lavoro per personale domestico; produzione di beni e servizi indifferenziati per uso proprio da parte di famiglie e convivenze* (lavoro domestico)

(b) il saldo attivazioni-cessazioni esprime la variazione assoluta delle posizioni lavorative dipendenti a livello annuale

Fonte: nostre elaborazioni su dati SILER (Sistema Informativo Lavoro Emilia-Romagna)

**TAVOLA 17. ATTIVAZIONI, CESSAZIONI E SALDO DEI RAPPORTI DI LAVORO DIPENDENTE ED INTERMITTENTE
NEL SETTORE TURISTICO (a) IN PROVINCIA DI FERRARA.**

Anni 2023-2024, valori assoluti e variazioni percentuali annuali

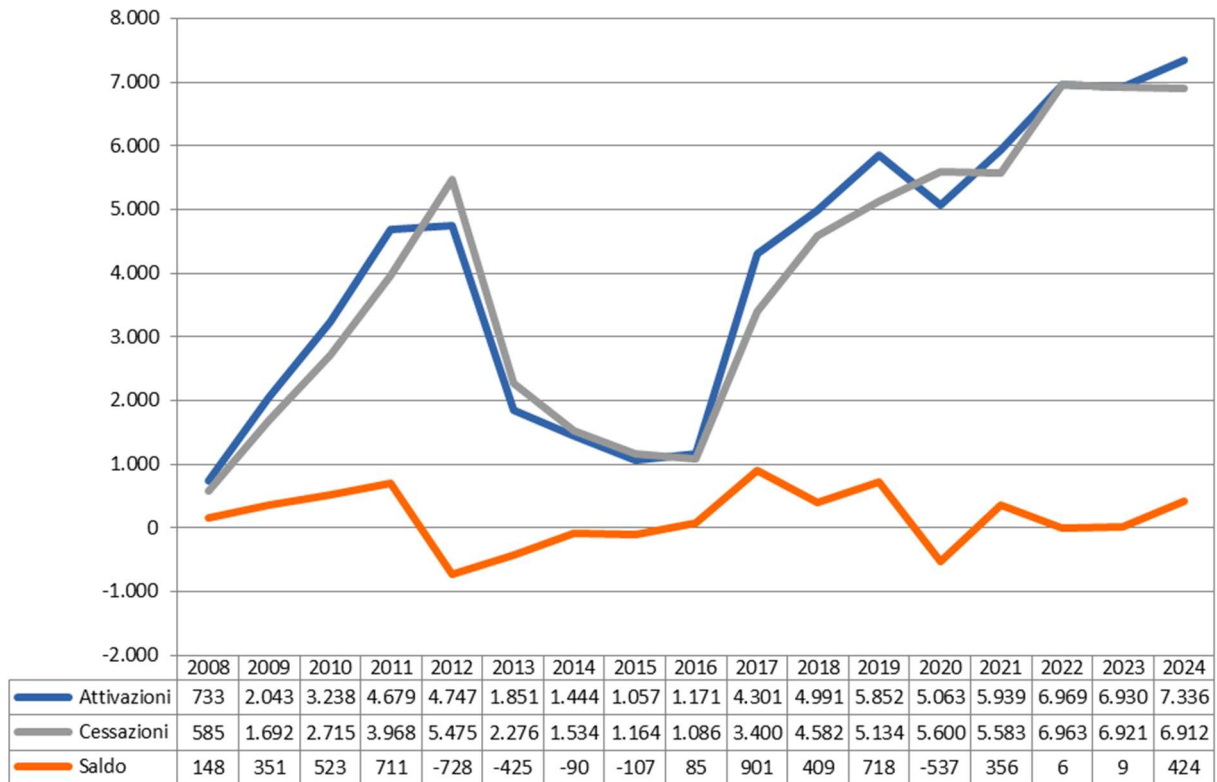
Indicatori di flusso	Lavoro dipendente escluso lavoro intermittente	Lavoro intermittente	Totale lavoro dipendente compreso lavoro intermittente
2024	Valori assoluti		
Attivazioni	8.749	3.992	12.741
Cessazioni	8.591	4.066	12.657
Saldo (b)	158	-74	84
2023	Valori assoluti		
Attivazioni	9.005	4.089	13.094
Cessazioni	8.576	3.976	12.552
Saldo (b)	429	113	542
2024/2023	Variazioni percentuali annuali		
Attivazioni	-2,8	-2,4	-2,7
Cessazioni	0,2	2,3	0,8

(a) per la definizione adottata nel presente contesto di «settore turistico» si veda il *Glossario* alla voce *Classificazione dell'attività economica (ATECO 2007)*

(b) il saldo attivazioni-cessazioni esprime la variazione assoluta delle posizioni lavorative dipendenti a livello annuale

Fonte: nostre elaborazioni su dati SILER (*Sistema Informativo Lavoro Emilia-Romagna*)

**FIGURA 17. ATTIVAZIONI, CESSAZIONI E SALDO DEI RAPPORTI DI LAVORO INTERMITTENTE
IN PROVINCIA DI FERRARA. Anni 2008-2024, valori assoluti**



**FIGURA 18. ATTIVAZIONI, CESSAZIONI E SALDO DEI RAPPORTI DI LAVORO PARASUBORDINATO
IN PROVINCIA DI FERRARA. Anni 2008-2024, valori assoluti**

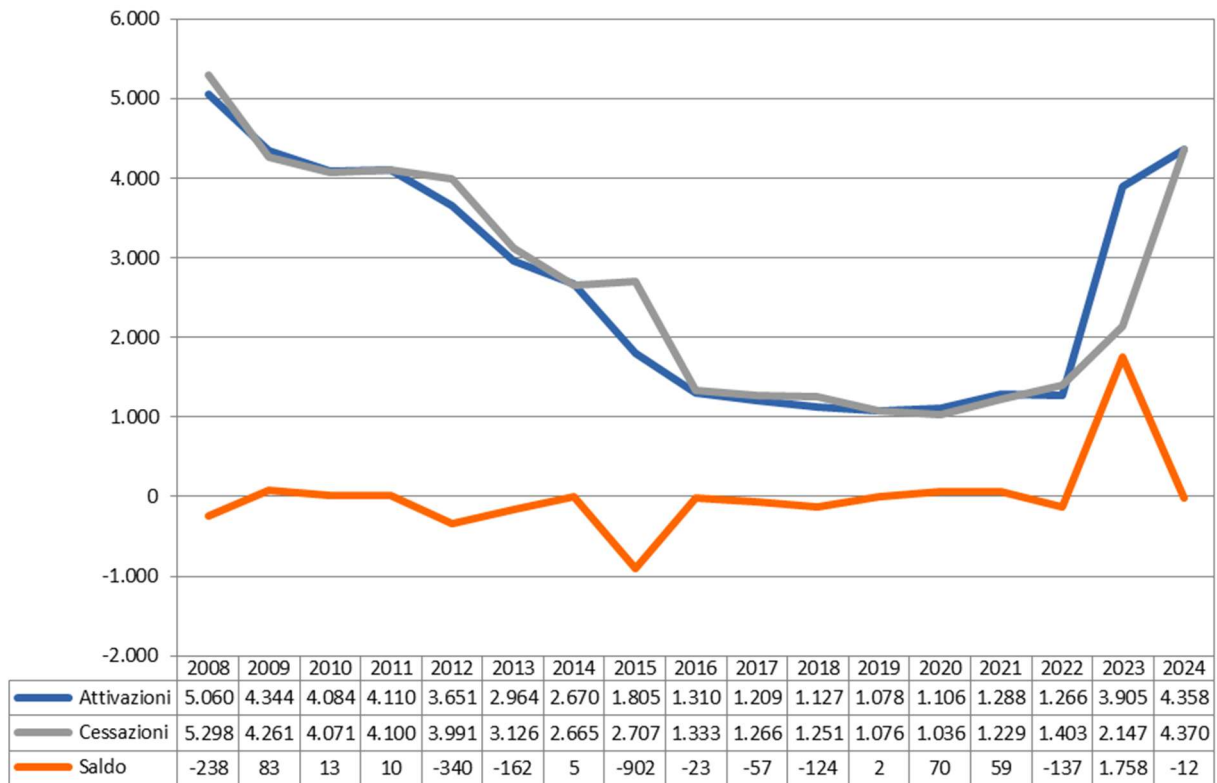
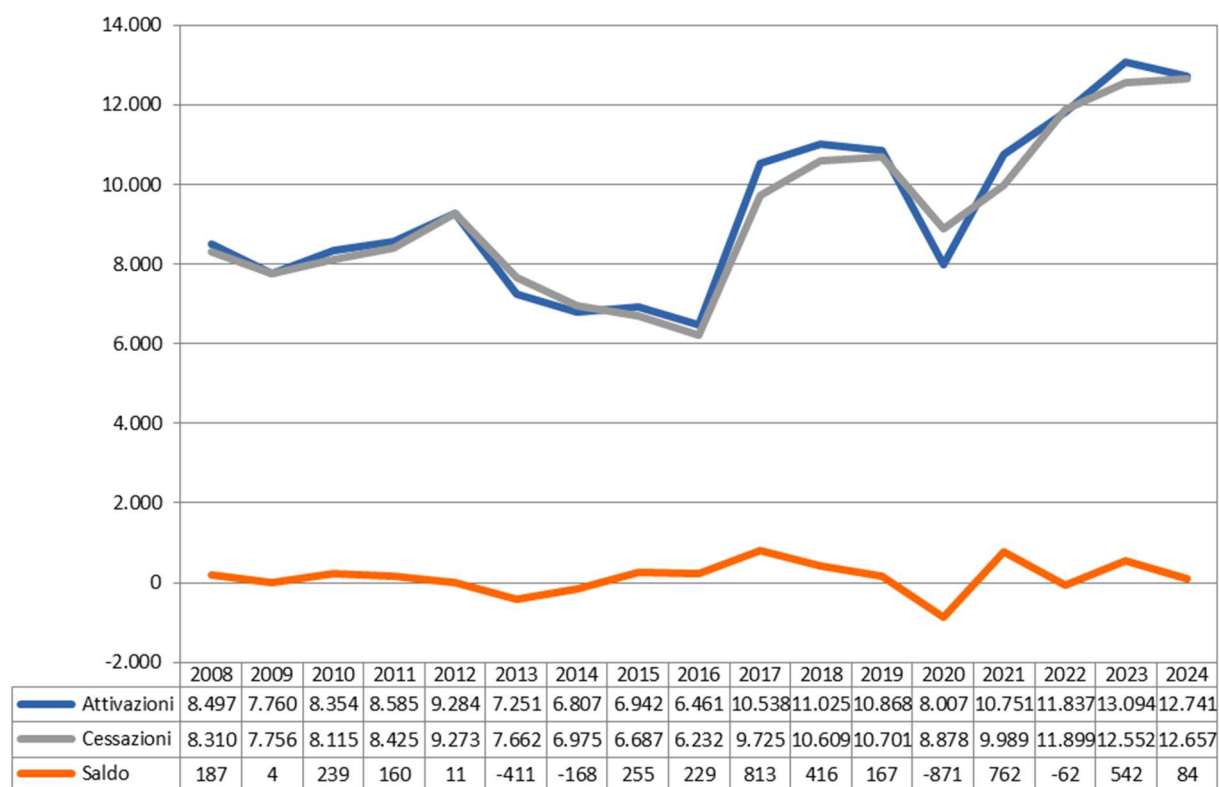


FIGURA 19. ATTIVAZIONI, CESSAZIONI E SALDO DEI RAPPORTI DI LAVORO DIPENDENTE ED INTERMITTENTE NEL SETTORE TURISTICO IN PROVINCIA DI FERRARA. Anni 2008-2024, valori assoluti



3. Cassa integrazione guadagni (INPS)

Gli indicatori di disequilibrio del mercato del lavoro, rappresentati dai dati sulle ore autorizzate di cassa integrazione guadagni di fonte INPS (Tavola 18 e Figura 20), hanno risentito oltre modo delle conseguenze derivanti dalla crisi pandemica dovuta al COVID-19, sia in provincia di Ferrara, sia in Emilia-Romagna e nel resto del Paese, rendendo quasi inutile, pertanto, il confronto in serie storica. Nel 2024 in provincia di Ferrara sono state autorizzate quasi 4,8 milioni di ore di Cassa Integrazione Guadagni (CIG), un volume ancora ampiamente superiore a quello del 2019 (2 milioni), ma in diminuzione rispetto al 2023 (-2,5%). La cassa integrazione ordinaria ha pesato nel 2024 per il 53,8% delle ore totali (2,6 milioni), mentre la gestione straordinaria rappresenta la restante quota del 46,2% (pari a 2,2 milioni). La diminuzione delle ore autorizzate rispetto al 2023 è dovuta alla variazione negativa che ha interessato la CIG ordinaria nell'industria in senso stretto, settore che continua ad assorbire la quasi totalità delle ore di cassa integrazione autorizzate nell'ultimo biennio in provincia di Ferrara (rispettivamente, il 97,3% nel 2023 ed il 97,5% nel 2024).

Per un quadro completo degli ammortizzatori offerti alle imprese locali, occorre però tenere presente che a livello regionale (l'INPS non fornisce il dettaglio provinciale) le ore di Fondi di solidarietà, circa 1,3 milioni nel 2024 (in crescita del 28,9% rispetto al 2023), sono invece destinate, in gran parte, alle imprese dei servizi, ad esempio: professionisti, artisti, scuole e istituti privati di istruzione, istituti di vigilanza, case di cura private, alberghi, pubblici esercizi e attività similari.

4. Utenza dei Centri per l'impiego

La Dichiarazione di immediata disponibilità al lavoro (DID), è rilasciata dalle persone che sono prive di una occupazione ed immediatamente disponibili a cercare e/o a svolgere un lavoro. Il rilascio della DID permette di usufruire dei servizi della Rete attiva forniti dall'Agenzia regionale per il lavoro, rete costituita dai servizi pubblici e dai soggetti privati accreditati che offrono percorsi di ricerca attiva. Tali dati rappresentano una stima della «disoccupazione amministrativa» e permettono di analizzare la composizione del flusso di utenti che si rivolge ai Centri per l'impiego.

Nel corso del 2024 si sono rivolte ai servizi territoriali della provincia di Ferrara 5.245 persone, in calo del 9,7% rispetto all'anno precedente (Tavola 19), contrazione che segue quella già rilevata per il 2023 (-6,4%). Dall'introduzione del programma GOL (Garanzia di Occupabilità dei Lavoratori), che aveva contribuito a modificare significativamente la platea di riferimento dell'attività dei servizi, si sono succeduti alcuni cambiamenti normativi, come ad esempio quanto stabilito in merito al reddito di cittadinanza, che hanno probabilmente determinato una diminuzione dell'utenza. A tale proposito, nel 2024 la componente maggioritaria è rappresentata dalle femmine (53,9%) e dagli utenti con cittadinanza italiana (67,3%); in merito alla classe di età, il 37,3% delle persone che hanno rilasciato la DID nel 2024 appartiene alla classe 30-49 anni, il 30% agli over 49, mentre il restante 32,7% è relativo agli under 30, quota che riflette l'importanza e l'attualità del fenomeno relativo alla disoccupazione giovanile.

TAVOLA 18. ORE AUTORIZZATE DI CASSA INTEGRAZIONE GUADAGNI PER GESTIONE ED ATTIVITÀ ECONOMICA (ATECO 2002) IN PROVINCIA DI FERRARA. Anni 2021-2024, valori assoluti

Settori di attività economica (ATECO 2002)	Ordinaria	Straordinaria	In deroga	Totale
2024 Valori assoluti				
Agricoltura, silvicoltura e pesca	-	-	-	-
Industria in senso stretto	2.472.807	2.202.602	-	4.675.409
Costruzioni	101.475	-	-	101.475
Commercio, alberghi e ristoranti	-	14.694	-	14.694
Altre attività dei servizi	4.042	474	-	4.516
Totale economia	2.578.324	2.217.770	-	4.796.094
2023 Valori assoluti				
Agricoltura, silvicoltura e pesca	-	-	-	-
Industria in senso stretto	3.990.513	793.662	-	4.784.175
Costruzioni	108.193	-	-	108.193
Commercio, alberghi e ristoranti	-	10.215	-	10.215
Altre attività dei servizi	10.661	3.328	-	13.989
Totale economia	4.109.367	807.205	-	4.916.572
2024/2023 Variazioni percentuali				
Agricoltura, silvicoltura e pesca	-	-	-	-
Industria in senso stretto	-38,0	177,5	-	-2,3
Costruzioni	-6,2	-	-	-6,2
Commercio, alberghi e ristoranti	-	43,8	-	43,8
Altre attività dei servizi	-62,1	-85,8	-	-67,7
Totale economia	-37,3	174,7	-	-2,5

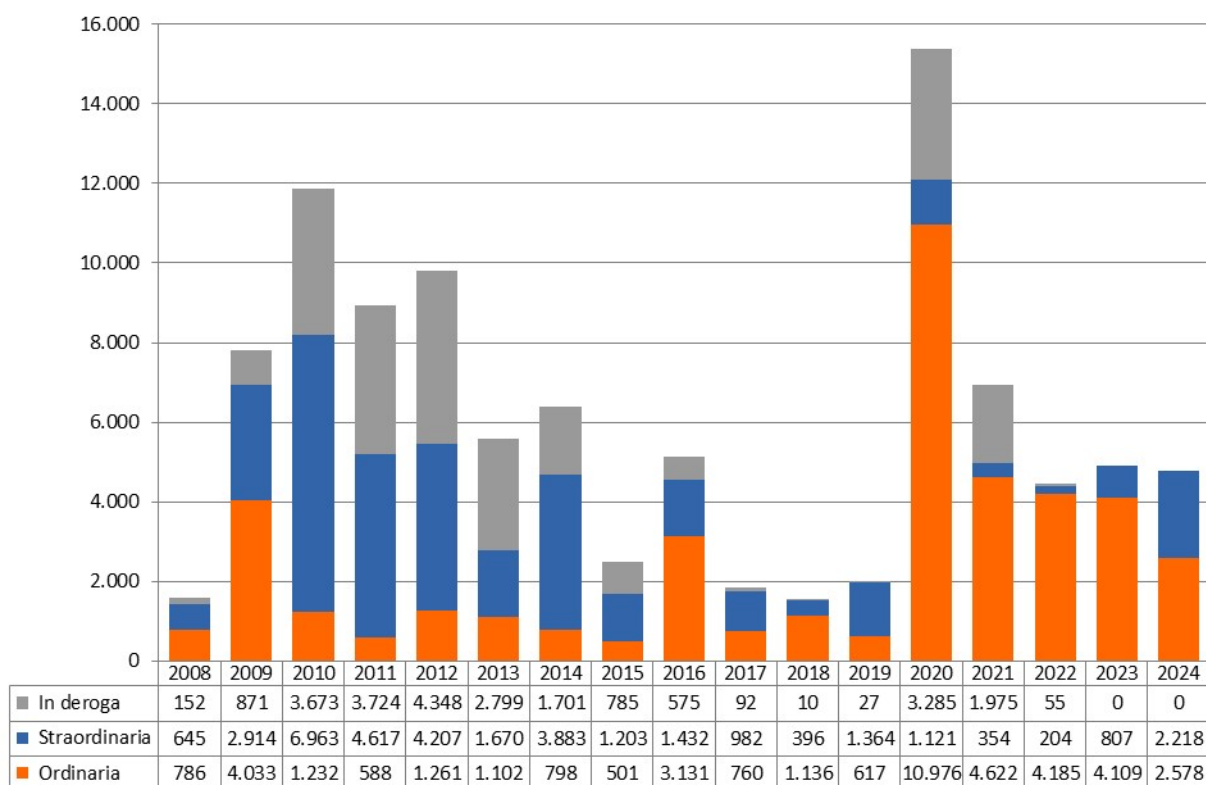
Fonte: nostre elaborazioni su dati INPS (Osservatorio sulla Cassa Integrazione Guadagni)

TAVOLA 19. FLUSSO DI DICHIARAZIONI DI IMMEDIATA DISPONIBILITÀ AL LAVORO (DID) PER SESSO, CITTADINANZA ED ETÀ IN PROVINCIA DI FERRARA. Anni 2023-2024, valori assoluti e variazioni percentuali annuali

Caratteristiche anagrafiche	2024	2023	2024/2023
Genere	Valori assoluti	Variazioni percentuali annuali	
Maschi	2.418	2.671	5,8
Femmine	2.827	3.138	-22,9
Totale	5.245	5.809	-9,7
Cittadinanza	Valori assoluti	Variazioni percentuali annuali	
Italiani	3.531	4.117	-14,2
Stranieri	1.714	1.692	1,3
Totale	5.245	5.809	-9,7
Età	Valori assoluti	Variazioni percentuali annuali	
15-24 anni	1.070	1.129	-5,2
25-29 anni	644	644	-
30-49 anni	1.956	2.246	-12,9
50 anni e più	1.575	1.790	-12,0
Totale	5.245	5.809	-9,7

Fonte: nostre elaborazioni su dati SILER (Sistema Informativo Lavoro Emilia-Romagna)

**FIGURA 20. ORE AUTORIZZATE DI CASSA INTEGRAZIONE GUADAGNI PER TIPO DI GESTIONE
IN PROVINCIA DI FERRARA. Anni 2008-2024, valori assoluti (in migliaia)**



Nota metodologica sulle fonti informative

Il presente rapporto fa riferimento ad una pluralità di fonti informative: nel quadro di sintesi vengono evidenziate le caratteristiche metodologiche peculiari di quelle principali.

	RILEVAZIONE SULLE FORZE DI LAVORO (ISTAT)	COMUNICAZIONI OBBLIGATORIE (SILER)	CASSA INTEGRAZIONE GUADAGNI (INPS)
Ente produttore del dato	ISTAT	AGENZIA REGIONALE PER IL LAVORO EMILIA-ROMAGNA	INPS
Tipologia della fonte	Indagine campionaria CAPI-CATI riferita alla popolazione residente in famiglia, che permette di stimare il numero di persone occupate, disoccupate e inattive. Campione (a due stadi) annuale composto da oltre 250 mila famiglie residenti in Italia (per un totale di circa 600 mila individui) distribuite in circa 1.400 comuni.	Fonte di tipo amministrativo (trattata statisticamente) basata sulla trasmissione telematica di comunicazioni relative ad eventi di attivazione, cessazione, proroga e trasformazione di rapporti di lavoro dipendente da parte dei datori di lavoro: nel presente caso tali comunicazioni obbligatorie (CO) sono registrate negli archivi del Sistema Informativo Lavoro Emilia-Romagna (SILER).	Fonte di tipo amministrativo riguardante l'erogazione gestita dall'INPS di un'indennità sostitutiva della retribuzione in favore dei dipendenti sospesi dal lavoro o sottoposti a riduzione di orario.
Unità di rilevazione	Famiglie residenti sul territorio nazionale. Sono escluse le comunità e le convivenze (istituti religiosi, caserme, ecc.).	Datori di lavoro: unità locali di imprese e istituzioni pubbliche residenti in Emilia-Romagna, escluse le famiglie e le convivenze (lavoro domestico) e le forze armate.	Dipendenti delle imprese sospesi o a cui è stato ridotto l'orario in concomitanza di eventi espressamente previsti dalla legge.
Copertura	Occupazione dipendente e indipendente, regolare o irregolare, nei settori di attività economica da A a U della codifica ATECO 2007.	Occupazione dipendente regolare nelle sezioni di attività economica da A a U della codifica ATECO 2007, ad esclusione della sezione T riguardante le attività svolte da famiglie e convivenze (lavoro domestico). Dal totale economia così definito restano esclusi il lavoro intermittente, il lavoro parasubordinato e i tirocini, le cui informazioni vengono elaborate e analizzate separatamente.	Si distinguono tre forme di CIG: a) ordinaria (CIGO), che si applica al settore industriale in caso di sospensione o contrazione dell'attività produttiva per situazioni aziendali dovute a eventi temporanei e non imputabili all'imprenditore o ai lavoratori o a situazioni temporanee di mercato; b) straordinaria (CIGS), che si applica alle imprese in difficoltà in caso di ristrutturazione, riorganizzazione, riconversione aziendale, crisi aziendale e nei casi di procedure concorsuali; c) in deroga (CIGD), che rappresenta un sostegno economico per operai, impiegati e quadri sospesi dal lavoro che non hanno (o non hanno più) accesso alla cassa integrazione guadagni ordinaria e straordinaria, sostenendo economicamente anche apprendisti, lavoratori interinali e a domicilio di aziende in CIGO e CIGS.
Unità di analisi	Individui di 15 anni e più residenti in famiglia.	Rapporti di lavoro dipendente, intermittente e parasubordinato che interessano cittadini italiani e stranieri.	Numero di ore di integrazione salariale autorizzate nel mese all'azienda che ne fa richiesta.
Periodicità di diffusione	A cadenza mensile e trimestrale: stime indicatori a livello nazionale. A cadenza trimestrale: stime indicatori nel dettaglio regionale. A cadenza annuale: stime degli indicatori nel dettaglio provinciale.	Indicatori: flussi mensili delle attivazioni, trasformazioni e cessazioni di rapporti di lavoro dipendente e le risultanti variazioni delle posizioni lavorative dipendenti. Riferimento temporale: il conteggio dei flussi va dal primo all'ultimo giorno del mese considerato.	Serie storica mensile.

Dati di stock della Rilevazione sulle forze di lavoro (ISTAT)¹⁰

Tutti i dati dell'offerta del mercato del lavoro provengono dalla *Rilevazione sulle forze di lavoro*, indagine campionaria condotta da ISTAT mediante interviste alle famiglie, il cui obiettivo primario è la stima dei principali aggregati dell'offerta di lavoro: popolazione attiva, occupati, disoccupati, inattivi e relativi tassi. La rilevazione sulle forze di lavoro è armonizzata a livello europeo come stabilito dal Regolamento Ue 2022/1700 del Parlamento europeo e del Consiglio, e rientra tra quelle comprese nel Programma statistico nazionale, che individua le rilevazioni statistiche di interesse pubblico. Il Regolamento Ue 2022/1700 è diventato operativo dal 1° gennaio 2021, e stabilisce requisiti più dettagliati e vincolanti per le statistiche europee su persone e famiglie basate su dati a livello individuale ottenuti su campioni, con l'obiettivo di migliorarne l'armonizzazione. Per maggiori informazioni sulla rilevazione e il questionario utilizzato per la raccolta dei dati si rimanda al link: <https://www.istat.it/it/archivio/8263>

La precisione delle stime

Al fine di valutare l'accuratezza delle stime prodotte da un'indagine campionaria è necessario tenere conto dell'errore campionario che deriva dall'aver rilevato le informazioni di interesse solo su una parte (campione) della popolazione. Tale errore può essere espresso in termini di errore assoluto (*standard error*) o di errore relativo (cioè l'errore assoluto diviso per la stima, che prende il nome di coefficiente di variazione). Con il rilascio delle stime ufficiali della Rilevazione sulle forze di lavoro, ISTAT fornisce anche un apposito foglio di lavoro che consente di calcolare l'errore campionario e l'intervallo di confidenza. Per maggiori dettagli, si rimanda alle specifiche indicazioni riferite alle stime del IV trimestre 2024: <https://www.istat.it/comunicato-stampa/il-mercato-del-lavoro-iv-trimestre-2024/>

Dati di flusso sulle comunicazioni obbligatorie (SILER)

La risorsa informativa distintiva del presente rapporto, in quanto prodotta e messa in qualità dall'Agenzia Regionale per il lavoro dell'Emilia-Romagna, è però rappresentata dai dati derivanti dal monitoraggio delle Comunicazioni obbligatorie (CO) raccolte e archiviate nella banca dati SILER (*Sistema Informativo Lavoro Emilia-Romagna*). La Comunicazione obbligatoria (CO), il cui primo riferimento normativo è l'Art. 9 bis comma 2 del Decreto legge del 1° ottobre 1996 n. 510, convertito in Legge 28 novembre 1996 n. 608, è un vincolo che ricade in capo al datore di lavoro che, al momento dell'instaurazione, proroga, trasformazione, cessazione di un rapporto di lavoro dipendente o parasubordinato, deve darne comunicazione al Servizio competente del Centro per l'Impiego nel cui ambito territoriale è ubicata la sede di lavoro. Nella banca dati non sono compresi i lavoratori indipendenti (autonomi e partite IVA), in quanto non soggetti ad obblighi in tal senso. Nel tempo, grazie all'estensione della platea dei soggetti e delle tipologie contrattuali oggetto di CO e con l'introduzione, attraverso la Legge 27 dicembre 2006 n. 296, della trasmissione telematica si è progressivamente consolidata la copertura dei rapporti di lavoro censiti, così da poter disporre a partire dal 2008 di un quadro informativo completo e tempestivo sull'andamento del mercato del lavoro, quantomeno per la componente di lavoro dipendente e parasubordinato. Le CO online hanno sostituito infatti tutte le altre comunicazioni previste in precedenza verso una serie di enti, quali INAIL, INPS, Prefettura, ENPALS, dal momento che con un'unica comunicazione il datore di lavoro assolve a tutti gli obblighi, rimanendo in capo all'amministrazione il compito di diramare l'informazione a tutti gli altri enti. Il Dipartimento della Funzione Pubblica, con Nota Circolare n. 1 dell'8 gennaio 2008, ha fornito, alle pubbliche amministrazioni, le indicazioni utili per gli adempimenti inerenti le comunicazioni obbligatorie. L'unità elementare monitorata dal SILER è rappresentata quindi dalle comunicazioni del datore di lavoro al Centro per l'impiego di competenza territoriale. Ciascuna CO ingloba una serie di informazioni relative all'azienda (sede operativa), al lavoratore (non necessariamente residente nella stessa sede del datore di lavoro) ed alle caratteristiche del lavoro che viene attivato. Di conseguenza la banca dati del SILER può offrire una serie dettagliata e completa di informazioni quantitative e qualitative sull'evoluzione della domanda di lavoro dipendente e parasubordinato delle imprese con sede in Emilia-Romagna. Nella banca dati regionale convergono tutte le CO di competenza, e cioè quelle provenienti dal Centro per l'impiego (CPI) dell'azienda e del lavoratore. Le elaborazioni del rapporto leggono pertanto il dato dal lato dei datori di lavoro, includendo cioè tutte le CO delle unità locali di imprese e istituzioni residenti in Emilia-Romagna.

¹⁰ Le informazioni che seguono sono tratte dalla Nota metodologica contenuta nella Nota Flash curata da ISTAT sul mercato del lavoro.

Nota metodologica sul modello di osservazione congiunturale

Il modello di osservazione congiunturale è fondato, come risorsa statistica distintiva, sui flussi di lavoro dipendente, costituiti dalle attivazioni, trasformazioni e cessazioni dei rapporti di lavoro e dalle risultanti variazioni delle posizioni lavorative dipendenti. Le caratteristiche di tale fonte sono di seguito sintetizzate.

Produttore dei dati statistici	Agenzia Regionale per il Lavoro Emilia-Romagna.
Tipologia della fonte	Fonte di tipo amministrativo (trattata statisticamente) basata sulla trasmissione telematica di comunicazioni relative ad eventi di attivazione, cessazione, proroga e trasformazione di rapporti di lavoro dipendente da parte dei datori di lavoro: nel presente caso tali Comunicazioni Obbligatorie (CO) sono registrate negli archivi del Sistema Informativo Lavoro Emilia-Romagna (SILER).
Unità di rilevazione	Datori di lavoro: unità locali di imprese e istituzioni pubbliche residenti in Emilia-Romagna, escluse le famiglie e le convivenze (lavoro domestico) e le forze armate.
Copertura (totale economia)	Occupazione dipendente regolare nelle sezioni di attività economica da A a U della codifica Ateco 2007, ad esclusione della sezione T riguardante le attività svolte da famiglie e convivenze (lavoro domestico). Dal totale economia così definito resta escluso il lavoro intermittente che viene elaborato separatamente.
Unità di analisi	Rapporti di lavoro dipendente che interessano cittadini italiani e stranieri.
Definizione di occupazione	Il rapporto di lavoro è definito dalla relazione tra il datore di lavoro (identificato dal codice fiscale/PIVA) ed il lavoratore (identificato dal codice fiscale). Il rapporto di lavoro è un concetto assimilabile a quello di posizione lavorativa. Le posizioni lavorative sono definite come il numero di posti di lavoro occupati da lavoratori dipendenti con un contratto di lavoro (a tempo pieno e a tempo parziale), indipendentemente dalle ore lavorate. Sono inclusi anche i lavoratori che, legati all'unità produttiva da regolare contratto di lavoro, sono temporaneamente assenti per cause varie quali: ferie, permessi, maternità, cassa integrazione guadagni, solidarietà, ecc.
Principali indicatori e loro misura	Indicatori: flussi mensili delle attivazioni, trasformazioni e cessazioni di rapporti di lavoro dipendente e le risultanti variazioni delle posizioni lavorative dipendenti, dati grezzi e destagionalizzati. Riferimento temporale: il conteggio dei flussi va dal primo all'ultimo giorno del mese considerato.

Al fine di procedere all'analisi congiunturale, le serie storiche delle attivazioni, delle trasformazioni e delle cessazioni dei rapporti di lavoro dipendente devono essere sottoposte ad opportune tecniche statistiche volte a depurarle:

- ☐ dalle fluttuazioni stagionali, dovute a fattori meteorologici, consuetudinari, legislativi e simili;
- ☐ dagli effetti di calendario, qualora essi siano significativi, ossia dalle differenze nel numero dei giorni lavorativi fra mese e mese dovute al calendario, alle festività fisse e mobili (Pasqua) e all'anno bisestile.

La procedura di destagionalizzazione adottata è TRAMO-SEATS, basata su un approccio REGARIMA. Per la destagionalizzazione delle serie storiche si è fatto ricorso al software JDemetra+ (versione 2.2.2), sviluppato dalla Banque Nationale de Belgique in cooperazione con Deutsche Bundesbank ed Eurostat, in accordo con le linee guida del Sistema Statistico Europeo ed ufficialmente raccomandato (a partire dal 2 febbraio 2015) dalla Commissione Europea ai Paesi membri per la destagionalizzazione dei dati delle statistiche ufficiali.

Va poi rimarcato che le variabili vengono destagionalizzate e corrette per gli effetti di calendario utilizzando il metodo indiretto, ossia aggregando le sottostanti serie destagionalizzate delle attivazioni, trasformazioni e cessazioni dei rapporti di lavoro dipendente, declinate per settore di attività economica e per tipologia contrattuale, in modo da garantire la coerenza tra le serie aggregate (totali per unità territoriale, settore di attività e tipologia contrattuale) e dette serie componenti. La natura di queste serie storiche può implicare talvolta un margine di errore elevato nell'identificazione della componente stagionale: la revisione dei dati destagionalizzati, conseguente alla ristima del modello in occasione dell'aggiornamento trimestrale dei dati grezzi, potrebbe in questi casi risultare più ampia del normale. L'analisi congiunturale di tali serie storiche sconta comunque l'effetto prodotto dalle revisioni dei dati grezzi contenuti negli archivi SILER delle CO.

Glossario

Attivazione di rapporto di lavoro (CO): inizio di una nuova fattispecie contrattuale, a carattere permanente o temporaneo, sottoposta a comunicazione obbligatoria da parte del datore di lavoro. I termini «assunzione» o «avviamento al lavoro» vengono spesso utilizzati in alternativa, come sinonimi.

CIG - Cassa integrazione guadagni (INPS): la Cassa Integrazione Guadagni è una prestazione finalizzata a sostituire o integrare la retribuzione ed è destinata ai lavoratori sospesi dal lavoro o che operano con orario ridotto a causa di difficoltà produttive dell'azienda. Possono usufruire dell'integrazione salariale gli operai, gli impiegati e i quadri mentre sono esclusi i dirigenti, gli apprendisti e i lavoratori a domicilio. Si distinguono tre forme di Cig:

- ordinaria (CIGO-Cassa Integrazione Guadagni Ordinaria). È rivolta alle aziende industriali non edili e alle aziende industriali ed artigiane dell'edilizia e del settore lapideo che sospendono o riducono l'attività aziendale a causa di eventi temporanei e transitori quali ad esempio la mancanza di commesse o le avversità atmosferiche.
- straordinaria (CIGS – Cassa Integrazione Guadagni Straordinaria). Può essere richiesta per ristrutturazione, riorganizzazione e riconversione aziendale, per crisi aziendale di particolare rilevanza sociale e in caso di procedure concorsuali, quali fallimento, liquidazione coatta amministrativa, ecc. La CIGS è destinata ad aziende con, in media, più di 15 dipendenti nel semestre precedente la richiesta di intervento; le aziende sono quelle dei settori industriali ed edili, dell'artigianato dell'indotto (cioè con un solo committente destinatario di CIGS), dei servizi di mensa e ristorazione dell'indotto, delle cooperative agricole; ed inoltre ad imprese commerciali con più di 200 dipendenti (in regime transitorio anche con numero di dipendenti da 51 a 200), ad imprese editrici di giornali per i quali si prescinde dal limite dei 15 dipendenti, imprese di spedizioni e trasporto del terziario e ad agenzie di viaggi e turismo, ciascuna con più di 50 dipendenti.
- in deroga (CIGD). Sono definiti "in deroga" i trattamenti di integrazione salariale (CIGD), destinati ai lavoratori (compresi apprendisti, interinali e lavoratori a domicilio) di imprese escluse dalla Cassa Integrazione Guadagni ordinaria e straordinaria. La CIG in deroga alla vigente normativa è concessa nei casi in cui alcuni settori (tessile, abbigliamento, calzaturiero, orafo, ecc.) versino in grave crisi occupazionale. Lo strumento della cassa integrazione guadagni in deroga permette quindi, senza modificare la normativa che regola la CIG, di concedere i trattamenti di integrazione salariale anche a tipologie di aziende e lavoratori che ne sono esclusi.

Il *Dlgs 148/2015* (uno dei decreti attuativi del *Jobs Act*), ha introdotto importanti novità in materia di integrazioni salariali. Di seguito le più importanti: la durata massima complessiva dei trattamenti Ordinari e Straordinari non può superare i 24 mesi nel quinquennio mobile. Nel caso del settore edile la durata massima è di 30 mesi. Nella platea dei beneficiari vengono inclusi anche gli apprendisti assunti con contratto di apprendistato professionalizzante. A partire dal 1° gennaio 2016 vengono abolite le commissioni provinciali per l'autorizzazione delle ore di CIGO; l'autorizzazione dei trattamenti ordinari viene disposta direttamente dalla Sede INPS territorialmente competente. Per quanto riguarda la CIGS a partire dal 1° gennaio 2016 viene esclusa come causale di autorizzazione la cessazione dell'attività produttiva dell'azienda o di un ramo di essa.

Nuove deroghe e modifiche provvisorie sono state introdotte nel corso del 2020, a seguito dell'emergenza sanitaria Covid-19. Tra le principali novità si segnala l'introduzione di una specifica causale COVID-19 per quanto riguarda la CIG ordinaria, la CIG in deroga, nonché per il Fondo di integrazione salariale (assegno ordinario), i Fondi di solidarietà bilaterali e la Cassa Integrazione speciale per gli operai e impiegati a tempo indeterminato dipendenti di imprese agricole (CISOA).

Cessazione di rapporto di lavoro (CO): conclusione di una fattispecie contrattuale, a carattere permanente o temporaneo. In particolare, si intende per «cessazione a termine» la conclusione di un rapporto di lavoro temporaneo alla fine prevista dal contratto (ossia la «data preventivata»), per la quale la comunicazione obbligatoria di avvenuta conclusione da parte del datore di lavoro non è dovuta.

Classificazione dell'attività economica (ATECO 2007): è la classificazione delle attività economiche. Essa costituisce la versione nazionale della nomenclatura europea NACE Rev. 2, pubblicata sull'Official Journal il 20 dicembre 2006 (Regolamento CE n. 1893/2006 del PE e del Consiglio del 20/12/2006) e adottata dall'ISTAT il 1° gennaio 2008. Nel presente contesto è utilizzata la seguente aggregazione per macrosettori.

Macrosettori di attività economica	Sezione di attività economica (ATECO 2007)
Agricoltura, silvicoltura e pesca	A – Agricoltura, silvicoltura e pesca
Industria in senso stretto	B – Estrazione di minerali da cave e miniere
	C – Attività manifatturiere
	D – Fornitura di energia elettrica, gas, vapore e aria condizionata
	E – Fornitura di acqua; reti fognarie, attività di gestione dei rifiuti e risanamento
Costruzioni	F – Costruzioni
Commercio, alberghi e ristoranti	G – Commercio all'ingrosso e al dettaglio; riparazione di autoveicoli e motocicli
	I – Attività dei servizi di alloggio e di ristorazione
Altre attività dei servizi (a)	H – Trasporto e magazzinaggio
	J – Servizi di informazione e comunicazione
	K – Attività finanziarie e assicurative
	L – Attività immobiliari
	M – Attività professionali, scientifiche e tecniche
	N – Noleggio, agenzie di viaggio, servizi di supporto alle imprese
	O – Amministrazione pubblica e difesa; assicurazione sociale obbligatoria
	P – Istruzione
	Q – Sanità e assistenza sociale
	R – Attività artistiche, sportive, di intrattenimento e divertimento
	S – Altre attività di servizi
	U – Organizzazioni ed organismi extraterritoriali

(a) esclusa la sezione di attività economica T – Attività di famiglie e convivenze come datori di lavoro per personale domestico; produzione di beni e servizi indifferenziati per uso proprio da parte di famiglie e convivenze

Va infine rammentato che, nel presente rapporto, con il termine «settore turistico» ci riferisce al complesso delle seguenti divisioni e classi di attività economica ATECO 2007.

SETTORE TURISTICO (divisioni e classi di attività economica ATECO 2007)
55 – Alloggio
56 – Servizi di ristorazione
79 – Attività dei servizi delle agenzie di viaggio, dei tour operator e servizi di prenotazione e attività connesse
82.30 – Organizzazione di convegni e fiere
91.03 – Gestione di luoghi e monumenti storici e attrazioni simili
91.04 – Attività degli orti botanici, dei giardini zoologici e delle riserve naturali
93.21 – Parchi di divertimento e parchi tematici
93.29 – Altre attività ricreative e di divertimento
96.04 – Servizi dei centri per il benessere fisico

Classificazione della tipologia contrattuale: nel presente contesto vengono distinte le seguenti tipologie.

Tipologia contrattuale	Descrizione
Tempo indeterminato	Contratti di lavoro a tempo indeterminato escluso l'apprendistato
Apprendistato	Contratti di apprendistato
Tempo determinato	Contratti di lavoro a tempo determinato escluso il lavoro somministrato
Lavoro somministrato	Contratti di lavoro somministrato a tempo determinato (a)
Lavoro intermittente	Contratti di lavoro intermittente a tempo indeterminato e a tempo determinato (b)

(a) il lavoro somministrato a tempo indeterminato è incluso nel tempo indeterminato (b) nel presente contesto il lavoro intermittente resta escluso dal totale economia e viene elaborato separatamente

Classificazione delle professioni Cp2011: classificazione adottata dal 2011 dall'ISTAT per ricondurre tutte le professioni esistenti nel mercato del lavoro all'interno di un numero limitato di raggruppamenti professionali, da utilizzare per comunicare, diffondere e scambiare dati statistici e amministrativi sulle professioni, comparabili a livello internazionale. L'oggetto della classificazione, la professione, è definito come un insieme di attività lavorative concretamente svolte da un individuo, che richiamano conoscenze, competenze, identità e statuti propri.

Comunicazioni obbligatorie (CO): comunicazioni che tutti i datori di lavoro, pubblici e privati, devono obbligatoriamente trasmettere ai servizi competenti in caso di attivazione, proroga, trasformazione e cessazione di rapporti di lavoro subordinato, associato, di tirocini e di altre esperienze professionali previste dalla normativa vigente (art. 4-bis del D.Lgs. n. 181/2000, così come modificato dall'art. 1, comma 1184 della L. 296/2006, ovvero altre leggi speciali che disciplinano le comunicazioni di settori specifici quali la pubblica amministrazione, la scuola, il settore marittimo). La comunicazione obbligatoria è un evento (avviamento al lavoro, trasformazione, proroga, cessazione) osservato in un determinato momento temporale. L'evento è l'elemento base su cui si fonda l'intero sistema informativo e di norma è caratterizzato da una data di inizio, eventualmente da una data di fine, dal codice fiscale del lavoratore e del datore di lavoro. Tali eventi possono essere aggregati in rapporti di lavoro, considerando tutti gli eventi successivi e contigui che legano due soggetti e concorrono alla creazione di un unico rapporto di lavoro.

Contratto a tempo indeterminato a tutele crescenti: è la nuova tipologia contrattuale a tempo indeterminato introdotta nell'ordinamento italiano nell'ambito del cosiddetto *Jobs Act* con il D.Lgs 23/2015, entrato in vigore il 7 marzo 2015. Rispetto al contratto previgente a tempo indeterminato sono state modificate le disposizioni che si applicano nei licenziamenti dei lavoratori assunti dopo tale data.

Dati destagionalizzati: dati depurati, mediante apposite tecniche statistiche, dalle fluttuazioni attribuibili alla componente stagionale (dovute a fattori meteorologici, consuetudinari, legislativi, eccetera) e, se significativi, dagli effetti di calendario. Questa trasformazione dei dati è la più idonea a cogliere l'evoluzione congiunturale di un indicatore.

Dati grezzi: dati originari, non destagionalizzati.

Dichiarazione di Immediata Disponibilità (DID): attesta a fini amministrativi che un soggetto si trova in stato di disoccupazione e può usufruire dei servizi per favorirne l'inserimento nel mercato del lavoro, dopo aver stipulato con il Centro per l'impiego un patto di servizio personalizzato. La DID, sulla base del D.Lgs 150/15, in vigore dal 24 settembre 2015, è rilasciata presso i centri per l'impiego oppure *on line*. I dati di flusso sulle DID sono una misura della «disoccupazione amministrativa».

Disoccupati (o persone in cerca di occupazione): comprendono le persone non occupate tra i 15 e i 74 anni che: a) hanno effettuato almeno un'azione attiva di ricerca di lavoro nelle quattro settimane che precedono la settimana di riferimento e sono disponibili a lavorare (o ad avviare un'attività autonoma) entro le due settimane successive; b) oppure, inizieranno un lavoro entro tre mesi dalla settimana di riferimento e sarebbero disponibili a lavorare (o ad avviare un'attività autonoma) entro le due settimane successive, qualora fosse possibile anticipare l'inizio del lavoro.

Flussi: misurazione degli eventi intervenuti in un intervallo di tempo (ad esempio le attivazioni e le cessazioni dei rapporti di lavoro). Rappresenta un flusso anche la variazione dello stock di una certa grandezza nell'arco di un periodo temporale (ad esempio la variazione delle posizioni lavorative dipendenti determinata dal saldo fra attivazioni e cessazioni dei rapporti di lavoro).

Forze di lavoro: comprendono le persone occupate e quelle disoccupate.

Inattivi (o non forze di lavoro): comprendono le persone che non fanno parte delle forze di lavoro, ovvero quelle non classificate come occupate o disoccupate.

NEET: Acronimo di *Neither in Employment, nor in Education or Training*, sono le persone di età compresa tra i 15 e i 34anni che non lavorano (sono, quindi, disoccupati o inattivi) e che non frequentano corsi regolari d'istruzione o di formazione professionale (*formal learning*) nelle quattro settimane che precedono l'intervista. Si fa riferimento esclusivamente all'istruzione scolastica/universitaria e ai corsi di formazione professionale regionali di durata uguale o maggiore a sei mesi che consentono di ottenere una qualifica e ai quali si accede solo se in possesso di un determinato titolo di studio.

Occupati: comprendono le persone tra 15 e 89 anni che nella settimana di riferimento: a) hanno svolto almeno un'ora di lavoro a fini di retribuzione o di profitto, compresi i coadiuvanti familiari non retribuiti; b) sono temporaneamente assenti dal lavoro perché in ferie, con orario flessibile (part time verticale, recupero ore, etc.), in malattia, in maternità/paternità obbligatoria, in formazione professionale retribuita dal datore di lavoro; c) sono in congedo parentale e ricevono e/o hanno diritto a un reddito o a prestazioni legate al lavoro, indipendentemente dalla durata dell'assenza; d) sono assenti in quanto lavoratori stagionali ma continuano a svolgere regolarmente mansioni e compiti necessari al proseguimento dell'attività (da tali mansioni e compiti va escluso l'adempimento di obblighi legali o amministrativi); e) sono temporaneamente assenti per altri motivi e la durata prevista dell'assenza è pari o inferiore a tre mesi. Le precedenti condizioni prescindono dalla sottoscrizione di un contratto di lavoro e gli occupati stimati attraverso l'indagine campionaria sulle Forze di lavoro comprendono pertanto anche forme di lavoro irregolare.

Occupati dipendenti a termine: occupati con un rapporto di lavoro dipendente, regolato o meno da contratto, per il quale è espressamente indicato un termine di scadenza.

Occupati dipendenti permanenti o a tempo indeterminato: occupati con un rapporto di lavoro dipendente, regolato o meno da contratto, per il quale non è definito alcun termine.

Occupati indipendenti: coloro che svolgono la propria attività lavorativa senza vincoli formali di subordinazione. Sono compresi: imprenditori; liberi professionisti, lavoratori autonomi, coadiuvanti nell'azienda di un familiare (se prestano lavoro nell'impresa senza il corrispettivo di una retribuzione contrattuale come dipendenti), soci di cooperativa, collaboratori (con e senza progetto) e prestatori d'opera occasionali.

Part time involontario: Occupati che dichiarano di svolgere un lavoro a tempo parziale perché non ne hanno trovato uno a tempo pieno.

Posizione lavorativa a tempo determinato (CO): rapporto di lavoro di tipo subordinato in cui è prevista una data di fine del rapporto.

Posizione lavorativa a tempo indeterminato (CO): rapporto di lavoro di tipo subordinato con contratto di lavoro a tempo indeterminato, con cui un soggetto (il lavoratore) si impegna, senza vincolo di durata, dietro versamento di una retribuzione, a prestare la propria attività lavorativa sottoponendosi al potere direttivo, organizzativo e disciplinare del proprio datore di lavoro.

Posizione lavorativa dipendente (CO): è contraddistinta da un contratto di lavoro tra una persona fisica e un'unità produttiva (impresa o istituzione), che prevede lo svolgimento di una prestazione lavorativa a fronte di un compenso (retribuzione). Le posizioni lavorative rappresentano, quindi, il numero di posti di lavoro occupati da lavoratori dipendenti (a tempo pieno e a tempo parziale), indipendentemente dalle ore lavorate, ad una determinata data di riferimento. Come il numero di occupati anche le posizioni lavorative rappresentano pertanto una variabile di stock ad un certo istante nel tempo. Sono inclusi anche i lavoratori che, legati all'unità produttiva da regolare contratto di lavoro, sono temporaneamente assenti per cause varie quali ferie, permessi, maternità, cassa integrazione guadagni, eccetera. Il sistema delle comunicazioni obbligatorie (CO) produce dati sui flussi di attivazioni, cessazioni, trasformazioni e proroghe delle posizioni lavorative ma non produce dati sui livelli delle posizioni lavorative, che sono dati di stock; dalla relazione tra stock e flussi è però possibile derivare indicazioni sulle variazioni (implicite) delle posizioni: per ogni serie storica, partendo da un numero iniziale di posizioni pari a 0, assunto come base di una serie di «numeri indici» riferito, nel presente caso, al 31 dicembre 2007, è possibile ricostruire, tramite i saldi attivazioni-cessazioni cumulati, l'andamento indicativo delle serie storiche delle posizioni lavorative dipendenti, come numeri indici a base fissa di «pseudo-stock».

Posizione lavorativa in apprendistato (CO): l'apprendistato è uno speciale rapporto di lavoro in cui il datore di lavoro si obbliga, oltre che a corrispondere la retribuzione, ad impartire all'apprendista l'insegnamento necessario perché questi possa conseguire la capacità tecnica per diventare lavoratore qualificato.

Posizione lavorativa in somministrazione (CO): il lavoro somministrato, ex lavoro interinale, è un contratto in base al quale l'impresa (utilizzatrice) richiede manodopera ad agenzie autorizzate (somministratori) iscritte in un apposito Albo tenuto presso il Ministero del lavoro e delle politiche sociali. Le posizioni in somministrazione non includono il personale delle agenzie fornitrici di lavoro temporaneo assunto con contratto di lavoro dipendente diverso dalla somministrazione.

Posizione lavorativa intermittente (CO): il lavoro intermittente è caratterizzato dalla prestazione a carattere discontinuo resa dal lavoratore secondo le richieste dell'impresa.

Posizione lavorativa parasubordinata (CO): il lavoro «parasubordinato», che intercorre tra due soggetti, il «collaboratore» (ossia chi presta l'attività lavorativa) e il «committente» (ossia chi beneficia dell'opera lavorativa), si definisce come tale perché presenta caratteristiche proprie, in parte, del lavoro autonomo e, in parte, del lavoro subordinato. Il collaboratore, infatti, analogamente ad un lavoratore autonomo, si impegna a compiere un'opera o un servizio a favore del committente, senza alcun vincolo di subordinazione ma, a differenza dei lavoratori autonomi, gli vengono estese delle prestazioni e delle tutele tipiche dei lavoratori subordinati (quali, ad esempio, gli assegni per il nucleo familiare, l'indennità di malattia, l'indennità di maternità, la tutela in caso di infortunio).

Saldo attivazioni-cessazioni: differenza tra attivazioni e cessazioni dei rapporti di lavoro (a cui si sommano le trasformazioni a tempo indeterminato, nel caso dei rapporti a tempo indeterminato, o si sottraggono le medesime nel caso dei rapporti a tempo determinato; analoghe considerazioni valgono per i rapporti a tempo pieno e parziale). Il saldo calcolato sui dati grezzi non è significativo a livello infrannuale ma solo a livello annuale o di somme mobili di dodici mesi e in questo caso esprime la variazione tendenziale assoluta delle posizioni lavorative dipendenti. Il saldo calcolato sui dati destagionalizzati esprime la variazione congiunturale assoluta delle posizioni lavorative dipendenti.

Somme mobili di dodici mesi: vengono utilizzate per il calcolo della variazione tendenziale assoluta delle posizioni lavorative riferita a tempo determinato un mese/trimestre, sommando i dati grezzi dei saldi attivazioni-cessazioni degli ultimi dodici mesi.

Stock: misurazione dell'ammontare di una variabile (ad esempio, il numero di occupati o di posizioni lavorative dipendenti) riferita a un momento specifico nel tempo.

Tasso di attività: rapporto tra le forze di lavoro e la corrispondente popolazione di riferimento.

Tasso di disoccupazione: rapporto tra i disoccupati e le corrispondenti forze di lavoro.

Tasso di disoccupazione di lunga durata: rapporto tra le persone in cerca di occupazione da 12 mesi e oltre e le forze di lavoro.

Tasso di inattività: rapporto tra gli inattivi e la corrispondente popolazione di riferimento.

Tasso di occupazione: rapporto tra gli occupati e la corrispondente popolazione di riferimento.

Trasformazione di rapporti di lavoro (CO): la trasformazione di un rapporto di lavoro registra un evento modificativo del rapporto di lavoro. Si ha una trasformazione quando il prolungamento del rapporto iniziale di lavoro comporta una trasformazione legale dello stesso da contratto a termine a contratto a tempo indeterminato, da tempo parziale a tempo pieno e viceversa, da apprendistato a contratto a tempo indeterminato, da contratto di inserimento a contratto a tempo indeterminato. Queste trasformazioni sono soggette agli obblighi di comunicazione (entro cinque giorni dal verificarsi dell'evento) previsti dalla normativa vigente. La trasformazione da contratto di apprendistato a contratto a tempo indeterminato non è più prevista per i contratti di apprendistato instaurati dopo l'entrata in vigore del Testo unico sull'Apprendistato (D.Lgs. n. 167 del 25 ottobre 2011), dal momento che l'apprendistato viene attualmente considerato come una tipologia di lavoro a tempo indeterminato: tuttavia nel presente contesto, nel caso si intenda distinguere nelle elaborazioni fra contratti di apprendistato e altri contratti a tempo indeterminato, viene evidenziata una trasformazione da contratto di apprendistato a contratto a tempo indeterminato in corrispondenza di ogni prosecuzione del rapporto di lavoro dopo il superamento del periodo formativo.

Turismo (settore turistico): vedi **Classificazione dell'attività economica (ATECO 2007)**.

Variazione congiunturale: variazione assoluta o percentuale intervenuta nel mese/trimestre di riferimento rispetto al mese/trimestre immediatamente precedente. Viene calcolata sui dati stagionalizzati.

Variazione tendenziale: variazione assoluta o percentuale intervenuta nel mese/trimestre di riferimento rispetto allo stesso mese/trimestre dell'anno precedente. Viene calcolata sui dati grezzi.